

降噪耳机

使用说明书

DIGITAL NC

MDR-10RNC

©2013 索尼公司

马来西亚印刷



操作本机之前，请仔细阅读本手册并妥善保管以备将来参考。

如果安装以下网址中的Smart Key应用程序*，则可通过多功能按钮启用智能手机上的曲目和音量调节。

* 仅适用于Xperia™手机。在某些国家或地区，可能没有提供该应用程序的下载。根据音乐播放应用程序的情况，可能不能按您的设置来操作。在该情况下，请更改音乐播放应用程序中的耳机设置。将来，您可能需要根据Android OS版本升级的情况来升级应用程序。

<http://www.sonymstyle.com.cn/app/download/SmartKeyHeadsetControl/index.htm>



警告

请勿将电池暴露在过热的地方，如阳光直射、火源或其他类似地方。

CE标记的有效性，仅限于那些对该标记有法律强制性规定的国家，主要为EEA国家（欧洲经济区）。

智能手机的内置遥控器及麦克风导线的兼容产品

将本耳机与智能手机配合使用。

注

- 根据智能手机的型号，本耳机的麦克风可能不能工作，或音量较低。
- 本耳机不保证能操作数字音乐播放器。

使用多功能按钮

按一下接听电话，再按结束通话；按下播放/暂停曲目。

可用于iPhone的操作

按一下播放/暂停所连iPhone的曲目。按两下跳至下一曲目。按三下跳至上一曲目。长按启动“VoiceOver*”功能（若提供）。按住约两秒拒绝来电。松开时，响两声低声蜂鸣音确认该来电被拒绝。

* “VoiceOver”功能的可用性取决于iPhone及其软件版本。

注

- 视智能手机的情况，该按钮功能可能各异。
- 当携带连有内置遥控器及麦克风导线的智能手机时，请小心不要无意按下按钮。

使用AI降噪功能

AI降噪功能分析周围的环境声音组成并自动选择最有效的降噪模式。

POWER开关设为“ON”时按下AINC按钮，将发出蜂鸣音，耳机开始分析。分析时（约3秒），POWER指示灯闪烁并且耳机的音量降低。分析完成后，将选择最有效的降噪模式，音量恢复至先前水平。

降噪模式类型

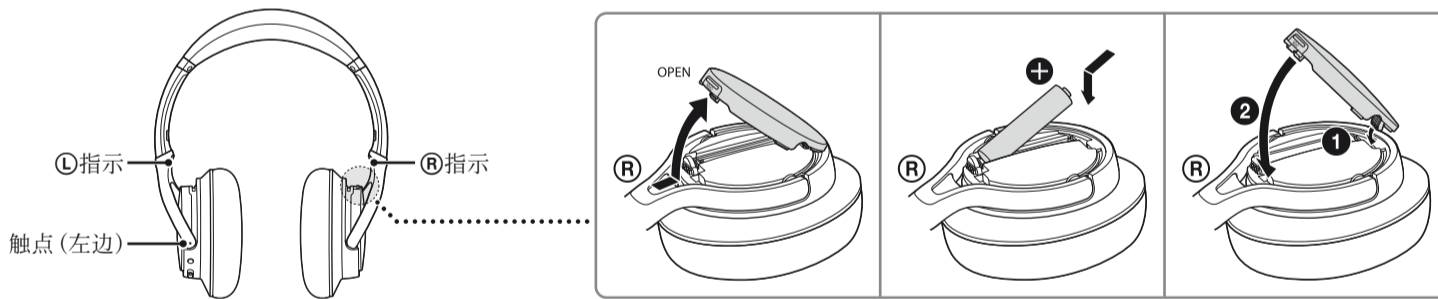
- 降噪模式A： 主要在飞机上的噪音被有效减少。
- 降噪模式B： 主要在公共汽车或火车上的噪音被有效减少。
- 降噪模式C： 主要在办公室环境（计算机、复印机、通风口等）的噪音被有效减少。

贴士

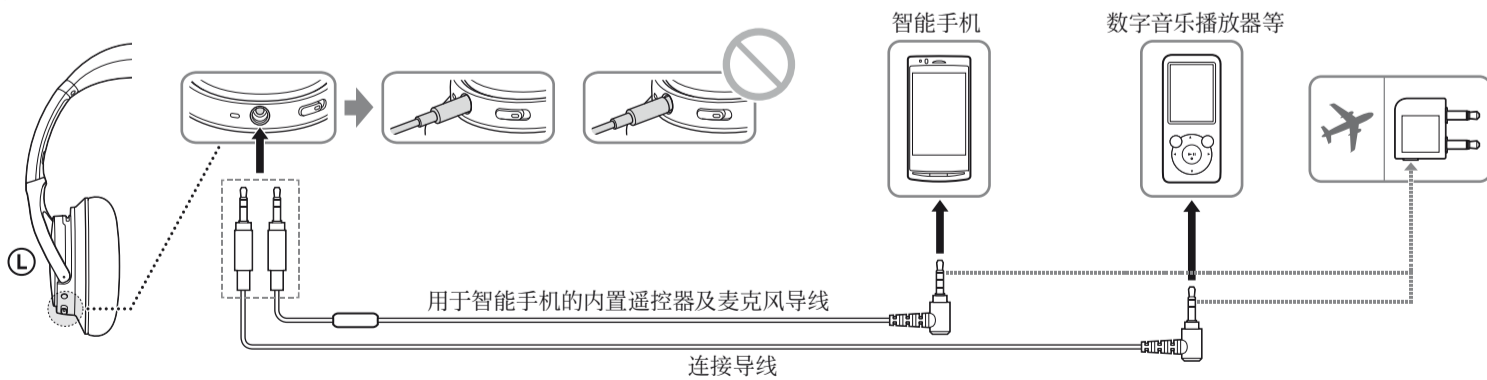
- 当耳机打开时，设置为降噪模式A。
- 如果环境噪音发生改变（如您从室内移至室外时），再次按AINC按钮重置降噪模式。

如何使用

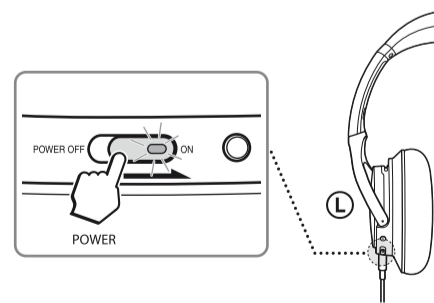
1 安装电池



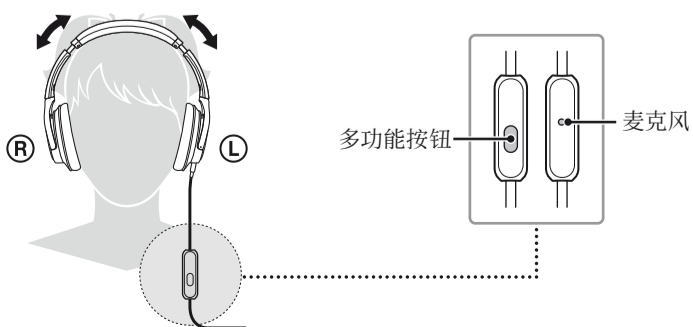
2 连接



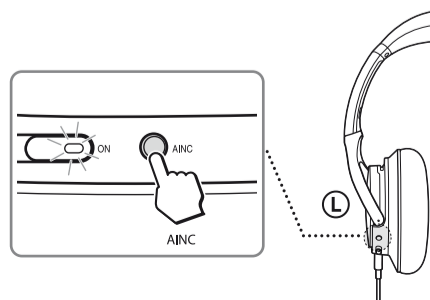
3 打开电源



4 佩戴和控制



使用AINC功能



使用后
关闭耳机电源。

蜂鸣音和指示灯状态

状态/功能	蜂鸣音	POWER指示灯
电源关	无蜂鸣音	灯灭
电源开	蜂鸣一次	灯开
AINC	蜂鸣两次	闪烁两次
电池电量低	长蜂鸣音（2秒）	快速闪烁（30秒）

使用注意事项

何谓降噪？

降噪电路通过内置的麦克风实际感测外部的噪音，然后向耳机发送一个相同但反向的消除信号。

降噪功能注意事项

- 调节耳塞，让它们罩住您的耳朵，否则降噪功能将不能正常工作。
- 降噪效果视您佩戴耳机的情况而定。
- 请勿用手盖住耳机的麦克风。降噪功能可能不能正常工作。



- 打开耳机电源后，您可能听到嘶嘶声。这是降噪功能的运行声音，不是故障。
- 降噪功能主要对低频波段的噪音有效。尽管能减少噪音，但并不能完全消除。
- 降噪效果在某些非常安静的环境可能并不突出，可能仍会听到一些噪音。
- 当您在火车或汽车内使用本耳机时，视道路状况，噪音可能仍然存在。
- 如果您没有正确佩戴耳机，可能会有啸叫。
- 如果您将物体（如手指）放在靠近耳机内部的地方，可能会有啸叫。请将其远离耳机。
- 移动电话可能引起干扰，发出噪音。如果出现该情况，请将耳机置于远离移动电话之处。


在飞机上使用的注意事项

当禁止使用电子设备，或是禁止通过私人耳机使用飞机上的娱乐服务时，请勿使用耳机。

使用注意事项

- 若要断开导线，请通过插头拔出而不是导线。否则，导线可能会断裂。
- 连接导线时，确保完全插入插头。如果未完全插入插头，可能无法输出声音。
- 由于四导体立体声迷你插头针脚配置的不同，某些智能手机可能不能与该耳机配合使用。
- 该耳机设计用于紧密贴合您的耳朵，因此强力将它们靠近耳朵可能导致耳膜受损。避免在容易被他人或其他物体（如球等）撞击到的地方使用耳机。
- 将耳机压向您的耳朵可能会发出隔膜咯哒声。这不是故障。
- 用柔软的干布清洁耳机。
- 请勿使插头变脏，否则声音可能会失真。
- 当耳塞脏污或损坏时，或耳机需要修理时，请务必联系Sony经销商。
- 请勿将耳机放置在受阳光直射、靠近热源或有湿气的地方。
- 请勿让耳机受到过度撞击。
- 请小心操作驱动单元。
- 如果您在使用本耳机时感觉头晕或恶心，请立即停止使用。

耳机的注意事项

大音量可能影响您的听力。为了交通安全，驾车或骑车时请勿使用。

耳机会降低外部音量，因此可能会引起交通事故。另外，在听力不得受影响的场合，例如铁路交叉路口、建筑工地等，避免用耳机收听。

静电的注意事项

在特别干燥的天气情况下，可能会有噪音或声音跳过现象，或感到耳朵有轻微刺痛感。这是由于人体内积聚的静电造成的现象，并不是耳机故障。穿着天然材质的衣服可将此症状减到最轻。

如果您有本手册中未提及的关于本系统的任何疑问或问题，请就近与 Sony 经销商联系。
--

故障排除

无声音

- 更换新电池。即使电源没有打开，您也可使用耳机。该情况下，降噪功能、数字均衡器和S-Master没有启用，耳机作为无源耳机工作。
- 检查耳机和设备的连接。
- 检查所连设备是否已经打开。
- 调高所连设备的音量。

降噪效果不明显

- 降噪功能在低频率范围内很有效，例如飞机、火车或办公室内（空调等附近），而对较高频率效果不明显，例如人声。
- 打开耳机。

声音失真

- 调低所连设备的音量。

电源没有打开或耳机没有正确操作

- 检查电池电量是否已经耗尽（POWER指示灯熄灭）和电池是否以正确方向插入。更换新电池或重新以正确方向插入电池。

操作没起作用

- 设置耳机的POWER开关为“OFF”，确认连接，然后将POWER开关设回“ON”。

所连的智能手机没有工作

- 检查导线连接是否正确。将L型插头与智能手机相连，其他插头与耳机相连。

特点

- 采用Sony独有DNC软件引擎和双噪音传感器技术的数字降噪耳机：通过数字信号处理产生的高精度消除信号和壳体内外两个麦克风实现优秀的降噪功能。
- 自动AI（人工智能）降噪功能通过对环境噪音进行智能分析自动选择理想的降噪模式。
- 数字均衡器和全数字S-Master放大器通过全数字处理，实现理想的频率响应和高质量的音乐再现。
- 包覆式结构专门根据耳朵剪裁的压力释放垫提供具有声音密封的环绕感觉，实现强劲低音。
- 恒久舒适轻质，超软的垫子即使长时间佩戴也感觉舒适。
- 可拆式导线3.5 mm连接导线和用于智能手机的内置遥控器及麦克风导线。

规格

一般	
类型	封闭式，动态
驱动单元	40 mm，圆顶型（采用CCA W）
功率处理容量	100 mW
阻抗	1 kHz时50 Ω（电源开启时） <p>1 kHz时24 Ω（电源关闭时）</p>
灵敏度	101 dB/mW（电源开启时） <p>100 dB/mW（电源关闭时）</p>
频率响应	6 Hz - 24000 Hz
电源	DC 1.5 V，1 × LR03（AAA号）
质量	约205 g，包括电池，不包括导线
电话麦克风开路电压等级	-40 dB（0 dB = 1 V/Pa）

电池使用时间

电池	约小时数 ¹⁾
Sony碱性电池LR03 AAA号	20小时 ²⁾

当电池电量低时

当POWER指示灯快速闪烁或熄灭时，请更换新电池。

包括物品

- 耳机（1）
- 连接导线（1.5 m，镀金L形立体声迷你插头）（1）
- 用于智能手机的内置遥控器及麦克风导线（1.2 m，四导体镀金L形立体声迷你插头）（1）
- 用于飞机上的插头转接器 ³⁾（1）
- 携带盒（1）
- 使用说明书（1）
- 质保卡（1）

- ¹⁾1 kHz，0.1 mW + 0.1 mW输出
- ²⁾上述时间可能因温度或使用条件而异。
- ³⁾可能与某些飞机上的娱乐服务不兼容。

设计和规格如有变更，恕不另行通知。iPhone是Apple Inc.在美国和其他国家注册的商标。

Android是Google Inc.的商标。Xperia是Sony Mobile Communications AB的商标。

制造商	：索尼公司
地址	：日本国东京都港区港南1-7-1
总经销商	：索尼（中国）有限公司
地址	：北京市朝阳区太阳宫中路12号楼冠城大厦701
原产地	：马来西亚
出版日期	：2015年4月

产品中有害物质的名称及含量

使用环境条件：5度 ~ 35度

（○：不含有，×：含有）

部件名称	有害物质					
	铅（Pb）	汞（Hg）	镉（Cd）	六价铬（Cr（VI））	多溴联苯（PBB）	多溴二苯醚（PBDE）
内置线路板	×	○	○	○	○	○
外壳	×	○	○	○	○	○
附件	×	○	○	○	○	○

本表格依据 SJ/T 11364 的规定编制。

○：表示该有害物质在该部件所有均质材料中的含量均在 GB/T 26572 规定的限量要求以下。

×：表示该有害物质至少在该部件的某一均质材料中的含量超出 GB/T 26572 规定的限量要求。

