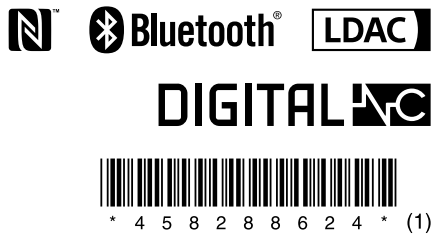


无线降噪立体声耳机

参考指南



hear on
Wireless NC

MDR-100ABN

©2016 索尼公司 Sony Corporation
马来西亚印刷 Printed in Malaysia
<http://www.sony.net/>

操作本机之前，请仔细阅读本手册并妥善保管以备将来参考。



产品中有毒物质的名称及含量

使用环境条件：5度~35度

部件名称	有害物质					
	铅 (Pb)	汞 (Hg)	镉 (Cd)	六价铬 (Cr (VI))	多溴联苯 (PBB)	多溴二苯醚 (PBDE)
内置线路板	×	○	○	○	○	○
外壳	×	○	○	○	○	○
电池	×	○	○	○	○	○
附件	×	○	○	○	○	○

本表格依据SJ/T 11364 的规定编制。
○：表示该有害物质在该部件所有均质材料中的含量均在GB/T 26572规定的限量要求以下。
×：表示该有害物质至少在该部件的某一均质材料中的含量超出GB/T 26572规定的限量要求。

警告

针对中国消费者
为减少触电的危险，切勿拆开机壳。只能请专业人员维修。

切勿将本设备安装在狭窄的空间内，如书柜或壁橱。

切勿将电池（已安装的电池组或电池）过度受热，如长时间暴露在阳光照射、火或类似的环境中。

注意
如果电池更换不当会有爆炸危险
只能用同样类型或等效类型的电池来更换

锂电池用户不可自行更换，如电池损坏需要更换，请联系专业人员
触电危险、严禁拆开内部没有使用者可以维修的零件，请专业人员维修。

不得擅自更改发射频率、加大发射功率（包括额外加装射频功率放大器），不得擅自外接天线或改用其它发射天线；

使用时不得对各种合法的无线业务产生有害干扰；一旦发现有害干扰现象时，应立即停止使用，并采取措施消除干扰后方可继续使用；

使用微功率无线电设备，必须忍受各种无线电业务的干扰或工业、科学及医疗应用设备的辐射干扰；

不得在飞机和机场附近使用。

如何打开/关闭无线通讯
打开/关闭本机的电源时，也会同时打开/关闭无线通讯。

中文关于售后服务的提示：在产品出现性能故障需修理时，索尼公司有权视情况单方决定仅为用户提供更换式维修服务，即直接通过为用户更换质量合格的产品的的方式进行修理，而不再采取其他修理方式。

LDAC™名称和标识是Sony Corporation的商标。

Bluetooth®文字标记和标志是Bluetooth SIG, Inc.持有的注册商标，Sony Corporation对此标记的使用是经过许可的。

N标记是NFC Forum, Inc.在美国和其他国家的商标或注册商标。

Microsoft、Windows和Windows Vista是Microsoft Corporation在美国和/或其他国家的注册商标或商标。

Mac和Mac OS是Apple Inc.在美国和其他国家注册的商标。

iPhone是Apple Inc.在美国和其他国家注册的商标。

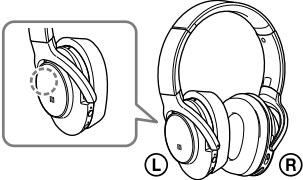
aptX®标志和aptX标识是CSR plc或其集团公司之一的商标，可能在一个或多个管辖区域中注册。

其他商标和品牌名称均属于其各自所有者。

预防措施

关于BLUETOOTH通讯

- BLUETOOTH无线技术的操作范围约在10 m以内。视障碍物（人体、金属、墙壁等）或电磁环境而定，最大通讯范围可能会有改变。
- 天线内置在本机内，如虚线所示位置。将内置天线的方向转向所连接BLUETOOTH设备可提高BLUETOOTH通讯的灵敏度。当已连接设备的天线和本机的内置天线之间有障碍物时，可能会出现噪音或音频信号丢失，或通讯可能中断。



- 在以下条件下，BLUETOOTH通讯可能中断，或可能会出现噪音或音频信号丢失。
 - 本机和BLUETOOTH设备之间有人。将BLUETOOTH设备朝着本机的天线放置可改善这一情况。
 - 本机与BLUETOOTH设备之间有金属或墙壁等障碍物。
 - 本机附近有Wi-Fi设备、无绳电话或微波炉等使用2.4 GHz频率的设备正在使用。
- 由于BLUETOOTH设备和Wi-Fi (IEEE802.11b/g/n) 使用相同的频率 (2.4 GHz)，如果在Wi-Fi设备附近使用本机，则可能产生微波干扰，从而出现噪音或音频信号丢失，或通讯中断。在此情况下，请执行以下操作。
 - 在远离Wi-Fi设备至少10 m处使用本机。
 - 如果在距离Wi-Fi设备10 m内使用本机，请关闭Wi-Fi设备。
 - 将本机和BLUETOOTH设备尽可能相互靠近安装。
- 从BLUETOOTH设备发射出的微波可能会影响电子医疗设备的操作。在以下场所，请关闭本机和其他BLUETOOTH设备，否则可能引起意外事故：
 - 存在易燃气体的地方，医院或加油站内
 - 自动门或火警警铃附近
- 请勿在飞机上使用本机。无线电波可能会使仪器发生故障，从而造成事故。
- 因BLUETOOTH无线技术的特性所致，在使用电话进行通话或者聆听音乐期间，本机上播放的声音会稍迟于在BLUETOOTH设备上播放的声音。

- 本机支持符合BLUETOOTH标准的安全性能，在使用BLUETOOTH无线技术时提供安全连接，但视设置而定，可能不会十分安全。使用BLUETOOTH无线技术进行通讯时，请特别小心。
- 我们对于在进行BLUETOOTH通讯时发生的信息泄露不承担任何责任。
- 不能保证与所有BLUETOOTH设备的连接。
 - 具有BLUETOOTH功能的设备必须符合Bluetooth SIG, Inc.所规定的BLUETOOTH标准，并得到验证。
 - 即使所连接的设备符合上述BLUETOOTH标准，但视设备的特性或规格而定，有些设备也可能无法连接或正常工作。
 - 在进行免提通话时，视设备或通讯环境而定，可能会出现噪音。
- 视所连接的设备而定，可能需要一些时间才能开始通讯。

如果播放时经常出现跳音

- 通过将声音质量模式设定为“音质优先”，也许可以改善此情况。有关详情，请参阅帮助指南。
- 通过改变无线播放质量设置或者在发射设备上将无线播放模式固定为SBC，也许可以改善此情况。有关详情，请参阅发射设备附送的使用说明书。

关于给本机充电

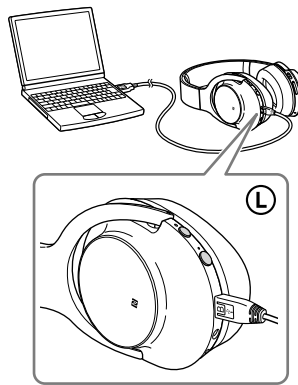
- 仅可使用USB给本机充电。需要使用带有USB端口的个人电脑进行充电。
- 充电期间，不得打开本机，亦不得使用BLUETOOTH和降噪功能。
- 即使在对本机充电时，也可以通过连接附送的耳机连接线来使用本机。
- 如果长时间不使用本机，充电电池可能无法保持充足电量。反复充放电几次后，电池将能够保持适当电量。
- 如果长时间存放本机，则应每半年对电池充一次电，以防过度放电。
- 如果本机可使用的时间极短，则应更换一个新的充电电池。请联系附近的Sony经销商进行电池更换。

静电注意事项

- 静电积聚在体内，可能会导致耳朵轻微刺痛。穿着天然材料制成的衣服，可以将影响降到最低。

如果本机无法正常工作

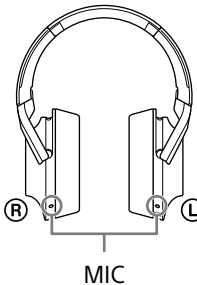
- 重置本机。
充电时同时按下 \downarrow 和NC按钮。本机将被重置。配对信息不会删除。



- 完成上述重置操作后，如果问题仍然存在，则按照下述步骤初始化本机。
断开micro-USB连接线和micro-USB端口的连接，关闭本机，然后同时按住 \downarrow 和 $\blacktriangle/\blacktriangleright$ 按钮超过7秒。指示灯（蓝色）闪烁4次，本机重置到出厂默认设置。所有配对信息将被删除。
- 初始化本机后，可能无法连接iPhone或电脑。在这种情况下，在iPhone或电脑上删除本机的配对信息，然后重新进行配对。

何谓降噪？

- 降噪电路通过内置麦克风实际感应外部噪音，并向本机发送相等且相反的消除信号。
 - 降噪效果在非常安静的环境下可能不明显，或可能会听到一些噪音。
 - 降噪效果可能会因佩戴本机的方式而异。
 - 降噪功能主要对低频段的噪音有效。尽管噪音降低，但无法完全消除。
 - 当在火车或汽车中使用本机时，视街道状况而定，可能会出现噪音。
 - 移动电话可能造成干扰和噪音。如果发生此情况，将本机远离移动电话放置。
 - 请勿用手遮挡耳机的麦克风 (MIC)。降噪功能可能无法正常工作。



其他

- 折叠本机时，请小心不要让手指被夹到。
- 将本机作为有线耳机使用时，只能使用附送的耳机连接线。确保耳机连接线已牢固插入。
- 请勿将本机放在潮湿、充满灰尘、油烟或蒸气、或受阳光直射的地方。请勿将本机长时间留在车内。否则可能会造成故障。

- 视无线电波状况和装置使用场所而定，BLUETOOTH设备可能对移动电话不起作用。
- 使用本机以高音量聆听可能会影响您的听力。
- 为了交通安全，请勿在驾车或骑车时使用本机。
- 在铁路交叉口、站台和建筑工地等如果听不到周围的声音会很危险的地方，请勿使用本机。
- 请勿在本机上放重物或施加压力，否则可能会导致本机在长期存放中发生变形。
- 请勿使本机受到过度撞击。
- 请使用柔软的干布清洁本机。
- 请勿使本机被水打湿。本机不防水。
- 请注意以下事项。
 - 注意不要让本机掉入洗涤槽或其他装有水的容器。
 - 请勿在潮湿的地方或者雨雪等恶劣天气下使用本机。
 - 请勿将本机弄湿。
- 如果用湿手触摸本机，或者将本机放在潮湿的衣物中，本机可能被弄湿，从而可能导致本机出现故障。
- 如果在使用本机后感到不适，请立即停止使用本机。
- 耳垫可能会由于长期存放或使用而劣化。
- 如果您有任何关于本机的疑问或问题，而本手册中未能涵盖，请联络附近的Sony经销商。

<p>可从附近的Sony经销商处订购选配的替代耳垫。</p>

规格

一般

通讯系统: BLUETOOTH规格4.0版
输出: BLUETOOTH规格功率等级2
最大通讯范围: 直视距离约10 m¹⁾
频率波段: 2.4 GHz波段 (2.4000 GHz – 2.4835 GHz)
频率范围: 2402 MHz – 2480 MHz
发射功率: ≤ 20 dBm (EIRP)
调制方式: FHSS
兼容的BLUETOOTH配置协议²⁾: A2DP (Advanced Audio Distribution Profile) AVRCP (Audio Video Remote Control Profile) HFP (Hands-free Profile) HSP (Headset Profile)
支持的编解码器³⁾: SBC⁴⁾、AAC⁵⁾、aptX、LDAC
支持的内容保护方法: SCMS-T
传输范围 (A2DP) : 20 Hz – 20000 Hz (采样频率44.1 kHz) 20 Hz – 40000 Hz (采样频率LDAC 96 kHz, 990 kbps)

包装内物品:

- 无线降噪立体声耳机 (1)
- Micro-USB连接线 (约50 cm) (1)
- 耳机连接线 (约1.2 m) (1)
- 便携盒 (1)
- 参考指南 (本页) (1)
- 使用说明书 (1)
- 其他文件 (1套)

- ↑ 实际范围将视设备之间的障碍物、微波炉周围的磁场、静电、接收灵敏度、天线性能、操作系统、软件应用程序等因素而变化。
- ↑ BLUETOOTH标准配置协议是指设备之间BLUETOOTH通讯的目的。
- ↑ 编解码器：音频信号压缩和转换格式
- ↑ 子频带编解码器
- ↑ 高级音频编码

无线降噪立体声耳机

电源:

- DC 3.6 V: 内置锂离子充电电池
- DC 5 V: 使用USB充电时

质量: 约290 g
工作温度: 0 °C至40 °C
额定功耗: 3 W
使用时间:

通过BLUETOOTH设备连接时

- 音乐播放时间:
 - 最多20小时（降噪开），
 - 最多22小时（降噪关）
- 通讯时间:
 - 最多18小时（降噪开），
 - 最多20小时（降噪关）
- 待机时间:
 - 最多40小时（降噪开），
 - 最多200小时（降噪关）

在本机开启的情况下通过耳机连接线连接时

- 最多38小时（降噪开），
- 最多50小时（降噪关）

注意事项: 使用时间可能会较短，视编解码器和使用状况而定。

充电时间: 约6小时
本机在充电1小时后可使用4小时。

注意事项: 充电时间可能会因使用状况而异。

充电温度: 5 °C至35 °C

接收器

类型: 封闭式，动态
驱动单元: 40 mm
频率响应: 5 Hz – 40000 Hz (在本机开启的情况下通过耳机连接线连接时)

阻抗:

- 32 Ω (1 kHz) (在本机开启的情况下通过耳机连接线连接时)
- 16 Ω (1 kHz) (在本机关闭的情况下通过耳机连接线连接时)

灵敏度:

- 103 dB/mW (在本机开启的情况下通过耳机连接线连接时)
- 98 dB/mW (在本机关闭的情况下通过耳机连接线连接时)

麦克风

类型: 驻极体电容器

指向性: 全指向

有效频率范围: 100 Hz – 8000 Hz

使用USB对电池充电的系统要求

预装以下任意一种操作系统和USB端口的个人电脑:

操作系统
（当使用Windows时）
Windows® 10 Home / Windows® 10 Pro
Windows® 8.1 / Windows® 8.1 Pro
Windows® 8 / Windows® 8 Pro
Windows® 7

- Home Basic / Home Premium / Professional / Ultimate

Windows Vista® (Service Pack 2或更高版本)

- Home Basic / Home Premium / Business / Ultimate

（当使用Mac时）
Mac OS X (10.3或更高版本)

设计和规格如有变更，恕不另行通知。

For China Market Only:
制造商 : 索尼公司
总经销商: 索尼（中国）有限公司
地址 : 北京市朝阳区太阳宫中路12号楼冠城大厦701
原产地 : 马来西亚
出版日期: 2017年5月