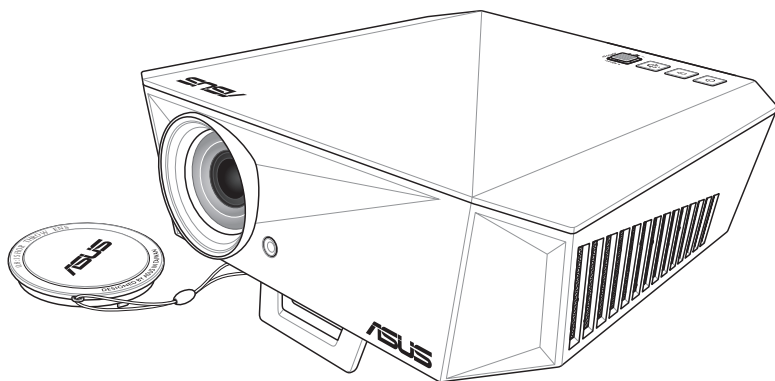


ASUS[®]
IN SEARCH OF INCREDIBLE

LED 投影机 用户手册

F1 系列



HDMI[™]
HIGH-DEFINITION MULTIMEDIA INTERFACE

C14384

1.00 版

2019 年 3 月发行

版权说明

© ASUSTeK Computer Inc. All rights reserved. 华硕电脑股份有限公司保留所有权利。

本用户手册包括但不限于其所包含的所有信息都受到著作权法的保护，未经华硕电脑股份有限公司（以下简称“华硕”）许可，不得有任何仿造、复制、摘抄、转译、发行等行为或为其它利用。

免责声明

本用户手册是以“现状”及“以目前明示的条件下”的状态提供给您。在法律允许的范围內，华硕就本用户手册，不提供任何明示或默示的担保及保证，包括但不限于商业畅销性、特定目的适用性、未侵害任何他人权利及任何使用本用户手册或无法使用本用户手册的保证，且华硕对因使用本用户手册而获取的结果或通过本用户手册所获得任何信息的准确性或可靠性不提供担保及保证。

用户应自行承担使用本用户手册的所有风险。用户明确了解并同意华硕、华硕的被授权人及董事、管理层、员工、代理商、关联企业皆无须为您因本用户手册、或因使用本用户手册、或因不可归责于华硕的原因而无法使用本用户手册或其任何部分而可能产生的衍生、附带、直接、间接、特别、惩罚或任何其它损失（包括但不限于利益损失、业务中断、数据遗失或其它金钱损失）负责，不论华硕是否被告知发生上述损失之可能性。

由于部分国家或地区可能不允许责任的全部免除或对上述损失的责任限制，所以上述限制或排除条款可能对您不适用。

用户知悉华硕有权随时修改本用户手册。本产品规格或驱动程序一经改变，本用户手册将会随之更新。本用户手册更新的详细说明请您访问华硕的客户服务网<http://support.asus.com>，或是直接与华硕电脑客户关怀中心 800-820-6655 联系（不能拨打 800 电话的用户，请拨打技术支持电话 021-34074610）。

对于本用户手册中提及的第三方产品名称或内容，其所有权及知识产权都为各产品或内容所有人所有且受现行知识产权相关法律及国际条约的保护。

当下列两种情况发生时，本产品将不再受到华硕的保修及服务：

- （1）本产品曾经过非华硕授权的维修、规格更改、零件替换或其它未经过华硕授权的行为。
- （2）本产品序号模糊不清或丢失。

COPYRIGHT AND WARRANTY INFORMATION

No part of this manual, including the products and software described in it, may be reproduced, transmitted, transcribed, stored in a retrieval system, or translated into any language in any form or by any means, except documentation kept by the purchaser for backup purposes, without the express written permission of ASUSTeK COMPUTER INC. ("ASUS").

Product warranty or service will not be extended if: (1) the product is repaired, modified or altered, unless such repair, modification or alteration is authorized in writing by ASUS; or (2) the serial number of the is defaced or missing.

ASUS PROVIDES THIS MANUAL "AS IS" WITHOUT WARRANTY OF ANY KIND, EITHER EXPRESS OR IMPLIED, INCLUDING BUT NOT LIMITED TO THE IMPLIED WARRANTIES OR CONDITIONS OF MERCHANTABILITY OR FITNESS FOR A PARTICULAR PURPOSE. IN NO EVENT SHALL ASUS, ITS DIRECTORS, OFFICERS, EMPLOYEES OR AGENTS BE LIABLE FOR ANY INDIRECT, SPECIAL, INCIDENTAL, OR CONSEQUENTIAL DAMAGES (INCLUDING DAMAGES FOR LOSS OF PROFITS, LOSS OF BUSINESS, LOSS OF USE OR DATA, INTERRUPTION OF BUSINESS AND THE LIKE), EVEN IF ASUS HAS BEEN ADVISED OF THE POSSIBILITY OF SUCH DAMAGES ARISING FROM ANY DEFECT OR ERROR IN THIS MANUAL OR PRODUCT.

Products and corporate names appearing in this manual may or may not be registered trademarks or copyrights of their respective companies, and are used only for identification or explanation and to the owners' benefit, without intent to infringe.

SPECIFICATIONS AND INFORMATION CONTAINED IN THIS MANUAL ARE FURNISHED FOR INFORMATIONAL USE ONLY, AND ARE SUBJECT TO CHANGE AT ANY TIME WITHOUT NOTICE, AND SHOULD NOT BE CONSTRUED AS A COMMITMENT BY ASUS. ASUS ASSUMES NO RESPONSIBILITY OR LIABILITY FOR ANY ERRORS OR INACCURACIES THAT MAY APPEAR IN THIS MANUAL, INCLUDING THE PRODUCTS AND SOFTWARE DESCRIBED IN IT.

Copyright © 2019 ASUSTeK COMPUTER INC. All Rights Reserved.

LIMITATION OF LIABILITY

Circumstances may arise where because of a default on ASUS' part or other liability, you are entitled to recover damages from ASUS. In each such instance, regardless of the basis on which you are entitled to claim damages from ASUS, ASUS is liable for no more than damages for bodily injury (including death) and damage to real property and tangible personal property; or any other actual and direct damages resulted from omission or failure of performing legal duties under this Warranty Statement, up to the listed contract price of each product.

ASUS will only be responsible for or indemnify you for loss, damages or claims based in contract, tort or infringement under this Warranty Statement.

This limit also applies to ASUS' suppliers and its reseller. It is the maximum for which ASUS, its suppliers, and your reseller are collectively responsible.

UNDER NO CIRCUMSTANCES IS ASUS LIABLE FOR ANY OF THE FOLLOWING: (1) THIRD-PARTY CLAIMS AGAINST YOU FOR DAMAGES; (2) LOSS OF, OR DAMAGE TO, YOUR RECORDS OR DATA; OR (3) SPECIAL, INCIDENTAL, OR INDIRECT DAMAGES OR FOR ANY ECONOMIC CONSEQUENTIAL DAMAGES (INCLUDING LOST PROFITS OR SAVINGS), EVEN IF ASUS, ITS SUPPLIERS OR YOUR RESELLER IS INFORMED OF THEIR POSSIBILITY.

SERVICE AND SUPPORT

Visit our multi-language web site at <http://www.asus.com/support>

目录

关于本用户手册.....	6
信息.....	7
多国语言版本.....	7
安全性须知.....	8
使用注意事项.....	8
维修与元件更换.....	8
保养您的投影机.....	9
正确的回收处理.....	9
第一章：认识您的 LED 投影机	
功能介绍.....	12
上视图.....	12
前视图.....	14
后视图.....	15
左视图.....	16
右视图.....	17
底视图.....	18
安装您的 LED 投影机.....	19
从安装位置投影文件.....	20
天花板安装孔细节.....	20
LED 投影机遥控器.....	21
更换电池.....	23
遥控器操作有效范围.....	25
第二章：设置	
操作 LED 投影机.....	28
连接 LED 投影机至电源适配器.....	28
连接 LED 投影机至设备.....	30
调整 LED 投影机的高度.....	34
按下电源按钮.....	36
调整图像焦距.....	37

目录

第三章：使用 OSD 菜单

第一次使用 LED 投影机.....	40
调整您的 LED 投影机设置.....	41
从 OSD 菜单里启动程序.....	42
Image（图像）.....	42
Display（显示）.....	43
Input（信号源）.....	44
System（系统）.....	45
关闭您的 LED 投影机.....	46
使用 3D 眼镜.....	47
多国语言版本.....	48

附录

FCC 声明.....	50
Regional notice for California.....	51
Global Environmental Regulation Compliance and Declaration	52
产品回收与处理.....	52
F1 LED 投影机规格.....	54
支持电脑时序.....	58

关于本用户手册

本用户手册提供您关于 LED 投影机的硬件信息与软件功能，内容则是由下面几个章节所组成：

第一章：认识您的 **LED** 投影机

本章节介绍关于 LED 投影机与附带遥控器的各部说明。

第二章：设置

本章节将告诉您如何设置 LED 投影机与如何连接输入设备。

第三章：使用 **OSD** 菜单

本章节介绍如何使用 LED 投影机的 OSD（on screen display，屏幕显示）菜单，以及如何使用控制面板进行浏览。

附录

本章附录将介绍包含有关 LED 投影机的安全注意事项。

信息

为了强调手册中的重要信息，信息说明会以下列方式呈现：

重要！本信息包含必须遵守才能完成工作的重要信息。

说明：本信息包含助于完成工作的额外信息与提示。

警告！信息包含在特定工作时必须遵守以维护用户安全以及避免造成 LED 投影机的数据与组件毁损的重要信息。

多国语言版本

请至华硕服务网 <http://www.asus.com.cn/support> 下载更多各国语言的用户手册。

安全性须知

使用注意事项

- 在您使用 LED 投影机前，请先阅读并依照用户手册上的说明操作。
- 请注意本用户手册内的注意事项与警告说明。
- 请勿将 LED 投影机放置在不平或不稳的表面上。
- 请不要在有烟雾的环境中使用 LED 投影机。烟雾残留物可能会聚积在重要元件并造成 LED 投影机的损坏，或降低其使用效能。
- 请将 LED 投影机的塑胶包装摆放在幼童接触不到的地方。
- 请勿阻塞 LED 投影机的通风孔或在其附近摆放任何物品。这么做会导致内部散热聚集而无法正常排出，可能会影响图像输出质量与造成投影机损坏。
- 请确认 LED 投影机的工作电压与电源电压相符合。

维修与元件更换

- 请勿自行拆卸或尝试维修 LED 投影机。如有需要请联系您当地的华硕服务中心以寻求协助。
- 当需要更换特定华硕 LED 投影机元件、购买套件时，请联系您当地的华硕服务中心以寻求协助。

保养您的投影机

- 在清洁 LED 投影机之前，请先关机并从电路插座上拔除电源线。
- 当清洁 LED 投影机的外壳时，请用干净且蘸有水或水与中性清洁剂混合的清洁剂进行清洁，然后再用干的软布拭干。
- 请确认镜头冷却后再进行清洁。使用拭镜纸轻轻擦拭镜头，并勿让手触摸到镜头。
- 请勿在 LED 投影机倒液体或喷雾式清洁剂、苯或稀释剂。
- 请勿在刚使用过 LED 投影机并移出时，便将机器放置在寒冷的地方。当 LED 投影机遇到急剧的温度变化时，湿气可能会凝结在镜头或其他内部的零件上。为了避免这种情况，建议间隔 2 小时才变换至极端或突然有温度变化的环境中。

正确的回收处里



请勿将本 LED 投影机当作一般垃圾丢弃。本产品零组件设计为可回收利用。这个打叉的垃圾桶标志表示本产品（电器与电子设备）不应视为一般垃圾丢弃，请依照您所在地区有关废弃电子产品的处理方式处理。

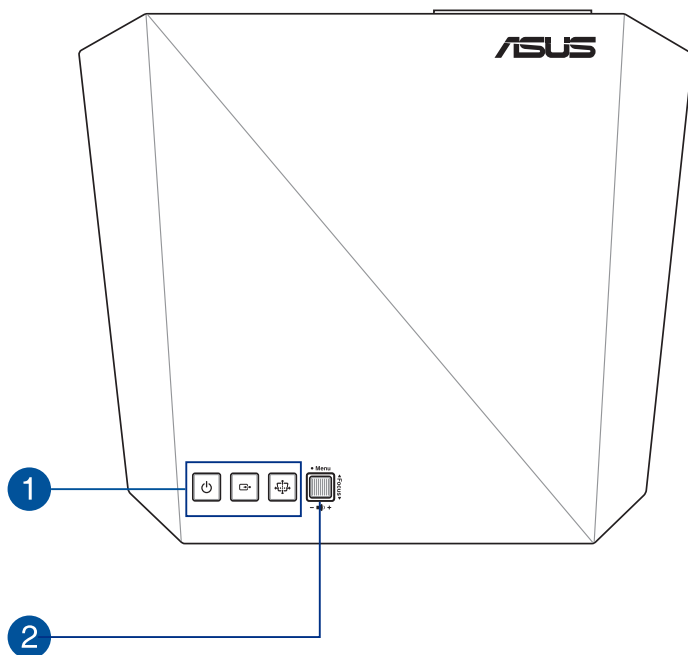


请勿将内含汞的电池当作一般垃圾丢弃。这个打叉的垃圾桶标志表示电池不应视为一般垃圾丢弃。

第一章： 认识您的 **LED** 投影机

功能介绍

上视图



1 控制面板按钮

控制面板上的按钮可以让您浏览屏幕上显示的菜单。这些按钮所对应 LED 投影机上的功能，如下所示：



梯形修正



输入



电源

说明：若您的 LED 投影机没有反应，请拔掉电源线并等候直到您的 LED 投影机关机。

2 操纵杆

这个操纵杆可以让您浏览与选择屏幕上显示的菜单设置，其所对应 LED 投影机上的功能，如下所示：



主菜单/确定
(向中间轻按)



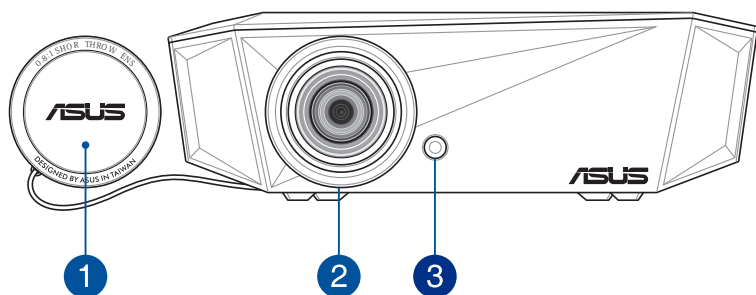
手动对焦环
(向上或向下移动)



音量
(向左或向右移动)

说明：欲了解更多有关使用 LED 投影机的设置，请参考本用户手册使用 OSD 菜单 章节的说明。

前视图



1 镜头盖

镜头盖可以保护镜头不受刮伤或避免污物积聚。

重要！在使用 LED 投影机前请先取下镜头盖。

2 镜头

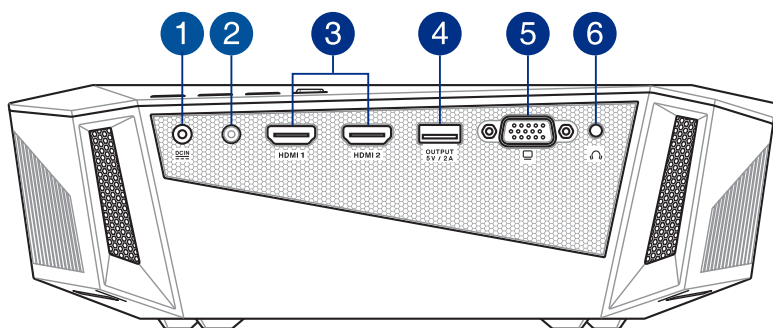
镜头会投射出您所连接设备里的视频或图片文件。

警告！请勿将手或尖锐物品接触到镜头。

3 自动对焦镜头

此镜头可让 LED 投影机自动对焦。

后视图



1 电源（DC）输入接口

将产品所附的电源适配器插入插孔，可以充电也可以供应投影机使用时的电力。

警告！此电源适配器在使用时可能会发热，请勿在上面复盖任何物品，当它连接至电路插座时，请将其远离您的身体。

说明：请使用包装盒内容物中的电源适配器为 LED 投影机充电。

2 遥控接收器

这个遥控接收器会检测到 LED 投影机遥控器上的信号，可以让您在距离 8 米与角度 ± 30 度的范围内，以遥控方式操控 LED 投影机的控制面板。

3 HDMI/MHL 接口

HDMI（High-Definition Multimedia Interface，高画质多媒体介面）是未经压缩全数字化的音频/影音信号介面，提供与 MHL（Mobile HI-Definition Link，移动高画质连接技术）兼容的设备，此接口支持 HDCP 标准的 HD DVD、Blu-ray（蓝光）与其他受保护的内容播放。

4 电源输出接口

此电源输出接口适用的输出电压为 5V/2A。您也可以通过此接口连接行动设备来充电。

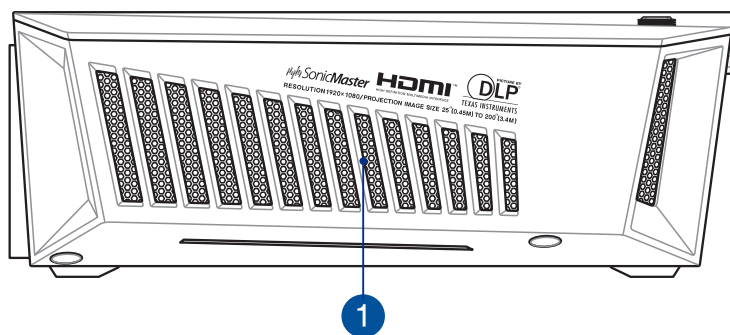
5 VGA 接口

此接口可让 LED 投影机与其他 VGA 标准的设备连接。

6 音频输出孔

此输出孔可让您将 LED 投影机连接至扩音音箱或耳机。

左视图

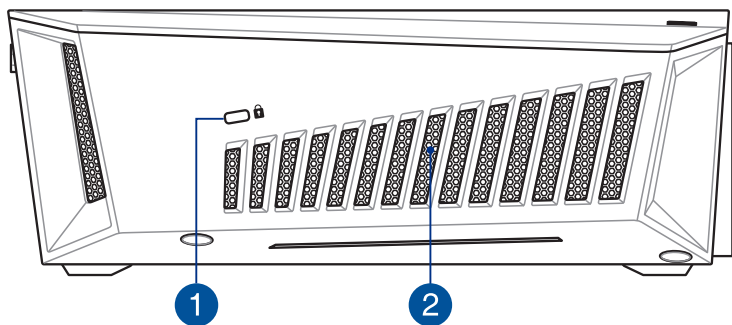


1 通风孔

此通风孔让冷空气流入并将热空气排出 LED 投影机。

警告！请勿将纸张、书本、衣物、排线或其他物品阻挡到通风孔，否则可能会发生过热的情况。

右视图



1 Kensington® 标准防盗锁孔

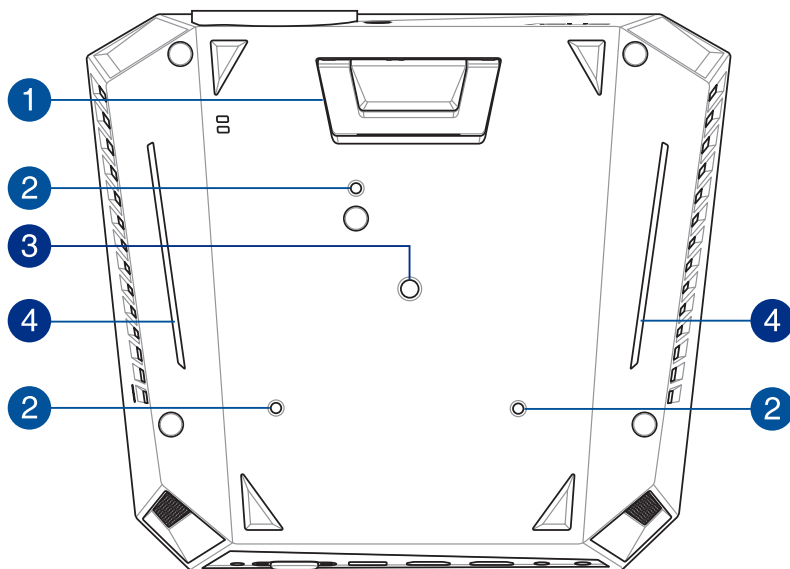
Kensington® 防盗锁孔可以搭配使用 Kensington® 标准的缆线以提供 LED 投影机的安全防护。

2 通风孔

此通风孔让冷空气流入并将热空气排出 LED 投影机。

警告！请勿将纸张、书本、衣物、排线或其他物品阻挡到通风孔，否则可能会发生过热的情况。

底视图



1 内建支撑架

LED 投影机内置的支撑架，提供您 5.7 度或 8.2 度的投影高度调整。

2 天花板安装孔

使用这些孔将 LED 投影机固定至天花板。

3 三脚架插孔

您可以使用此插孔安装三脚架来支撑 LED 投影机。

4 AURA RGB LED

AURA RGB LED 提供了多种照明方式让您能自订您的 LED 投影机。

说明：欲了解更多有关 AURA RGB LED 的相关信息，请参考本用户手册 使用 OSD 菜单 章节的说明。

安装您的 LED 投影机

除了将 LED 投影机放置在桌面上使用外，您还可以使用 LED 投影机底部的天花板安装孔将其安装至天花板上。

重要！在将您的 LED 投影机安装至天花板前，请先向专业人士或零售商寻求协助。请由专业人士进行安装。

说明：

- 您也可以参考本用户手册中的屏幕图像尺寸与距离对照表以确认 LED 投影机安装至天花板上的距离。
 - 支架与投影机之间请保持适当距离以利于散热。
 - 除了天花板安装套件与螺丝，我们也建议您使用金属棒或金属线来固定安装至天花板上的 LED 投影机，以加强保护并避免投影机因不可抗力之自然灾害因素（如地震）造成坠落。
-

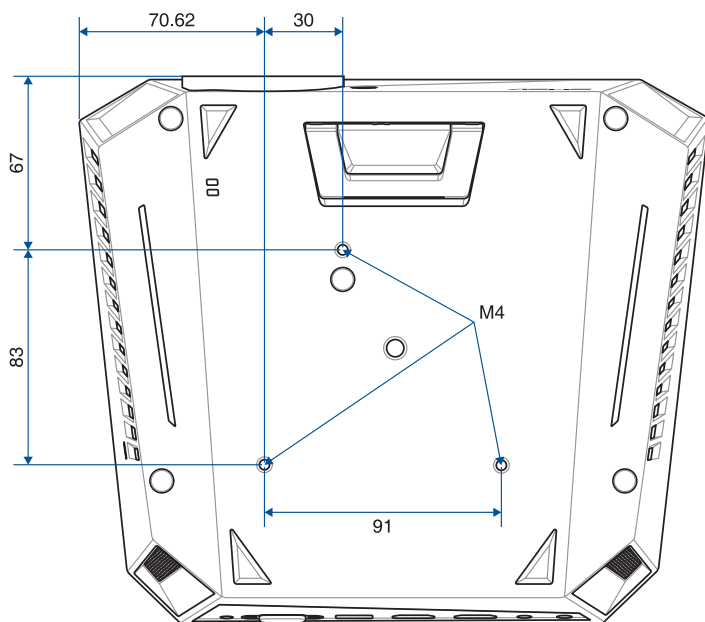
从安装位置投影文件

当成功安装您的 LED 投影机后，您需要更改其图像位置设定以确保文件自动翻转并正确投影于屏幕中。

请依照以下步骤更改您的图像位置设置：

1. 在您的 LED 投影机中选择 Display（显示）> Projector Position（投影机位置）。
2. 再选择 Front Ceiling（倒吊前投）或 Rear Ceiling（倒吊后投）以更改您的 LED 投影机的设置。

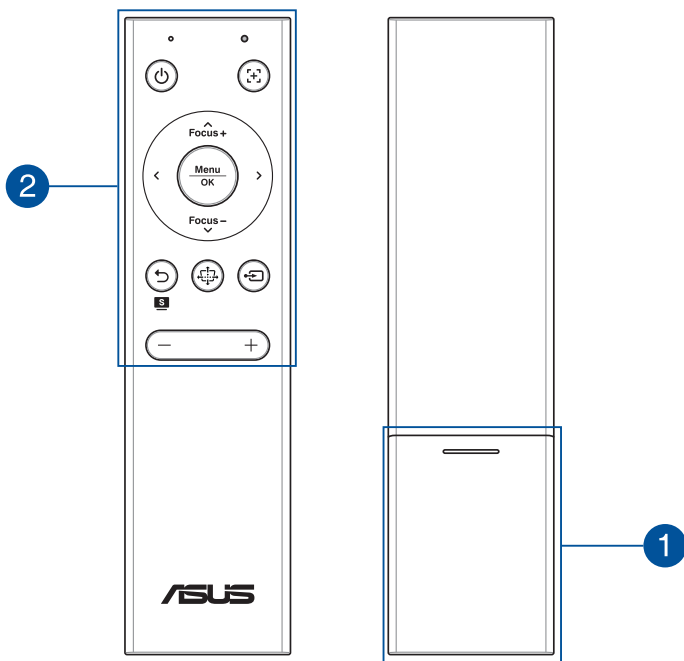
天花板安装孔细节



重要！ 请确认天花板安装套件中随附的垫圈已套放至螺丝孔上，以保护您的 LED 投影机并稳定其位置。

LED 投影机遥控器

说明：产品样式视机型而定。








1 电池盒

电池盒可让您安装一颗 CR2032 钮扣型锂电池，以供 LED 投影机的遥控器使用。

说明：如欲了解更多关于电池盒的使用，请参考本用户手册的更换电池章节中的说明。

2 遥控器按钮

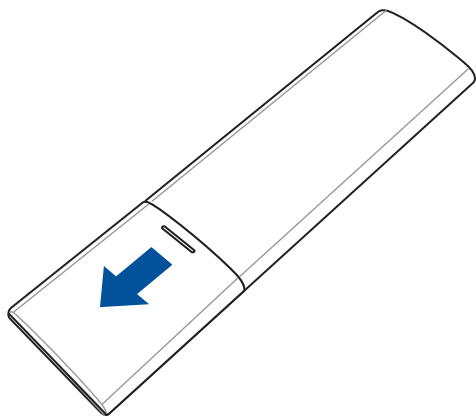
这些额外的按钮可以让您在最远 8 米内的距离操作 LED 投影机。

-  电源 - 按下此按钮可以开启或关闭您的 LED 投影机。
-  自动对焦 - 按下此按钮可以自动对焦画面。
-  返回/Splendid - 按下此按钮可以回到上一个画面或选择您的 LED 投影机的 Splendid 模式。
-  梯形校正 - 按下此按钮可以校正投影画面失真变形的图像角度。
-  输入 - 按下此按钮可以更换输入来源。
- 降低音量 - 按下此按钮可以减少音量大小。
- +
- 增加音量 - 按下此按钮可以增加音量大小。
- ^ 增加对焦/向上 - 按下此按钮可以增加对焦或向上移。
Focus+
- Focus- 增加对焦/向下 - 按下此按钮可以减少对焦或向下移。
v
- < 向左 - 按下此按钮可以向左移。
- > 向右 - 按下此按钮可以向右移。
- Menu**
OK 主菜单/确定 - 按下此按钮可以开启菜单或确认菜单选择。

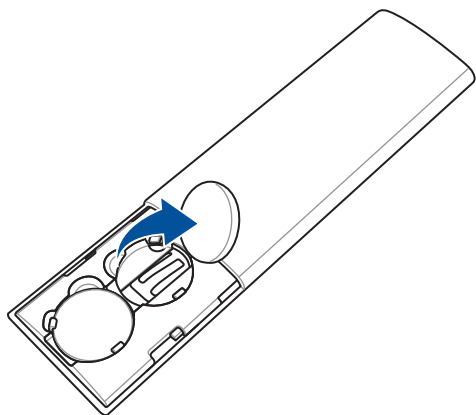
说明：欲了解更多有关使用 LED 投影机的设置，请参考本用户手册使用 OSD 菜单 章节的说明。

更换电池

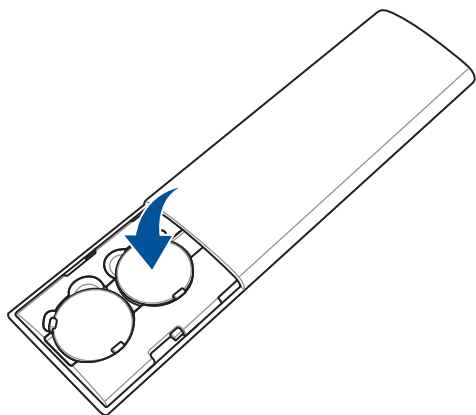
A. 将电池盒朝箭头方向拉出外部，以脱离电池槽。



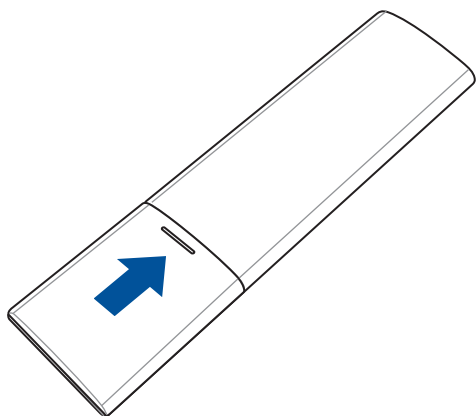
B. 取出旧电池。



- C. 放入新的 CR2032 钮扣型锂电池至电池盒中，请注意电池的 (+) 极面要朝上置入。



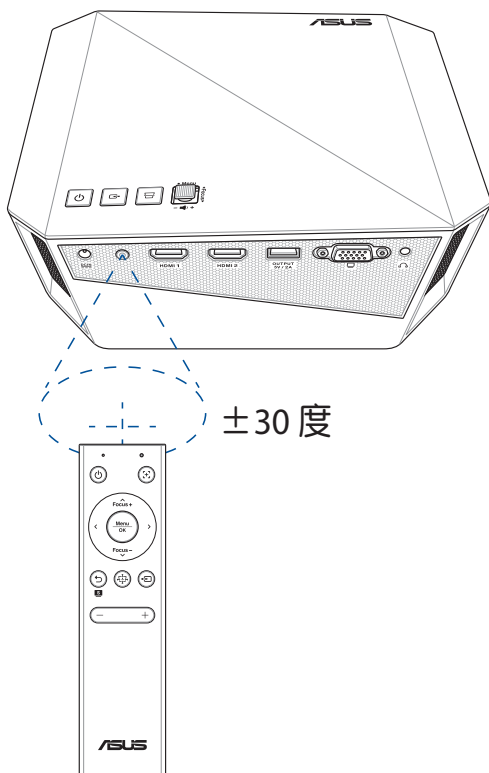
- D. 将电池盒推入电池槽内，直到听到一声喀的声响，表示电池盒已经正确插回至定位。



遥控器操作有效范围

遥控接收器位于您的 LED 投影机后侧。遥控器必须与投影机上的遥控接收器保持角度 ± 30 度才能正常运行。遥控器与遥控接收器之间不应超过距离 8 米（约 26 英寸）。

说明：请确认遥控器与 LED 投影机上的遥控接收器之间没有任何障碍物。





第二章： 设置

操作 LED 投影机

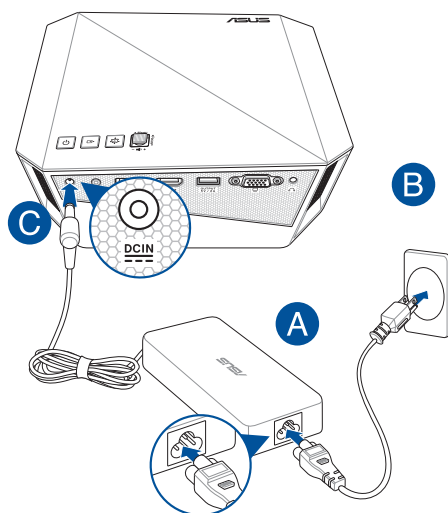
为了维护您的安全并保持本产品的质量，请参考以下的步骤进行操作 LED 投影机。

连接 LED 投影机至电源适配器

- A. 将 AC/DC 电源线连接至电源适配器。
- B. 连接 AC（交流）电源线至电路插座。
- C. 连接 DC（直流）电源线至 LED 投影机。

电源适配器信息：

- 输入电压：100-240Vac
- 输入频率：50-60Hz
- 输出电流：6.32A max.（120W）
- 输出电压功率：19V

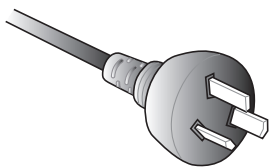


AC（交流）电源线需求

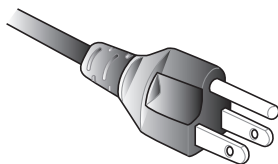
根据您所在的地区使用正确的 AC 电源插头类型。

重要！若产品所附的 AC 电源线并不符合所在地区的规格，请与您的经销商联络。

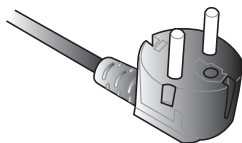
说明：强烈建议使用具备接地功能插头的视频来源设备，以防止电压突波的信号干扰。



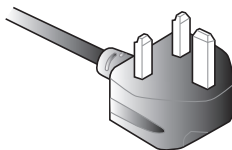
适用澳洲与中国



适用美国、加拿大与台湾



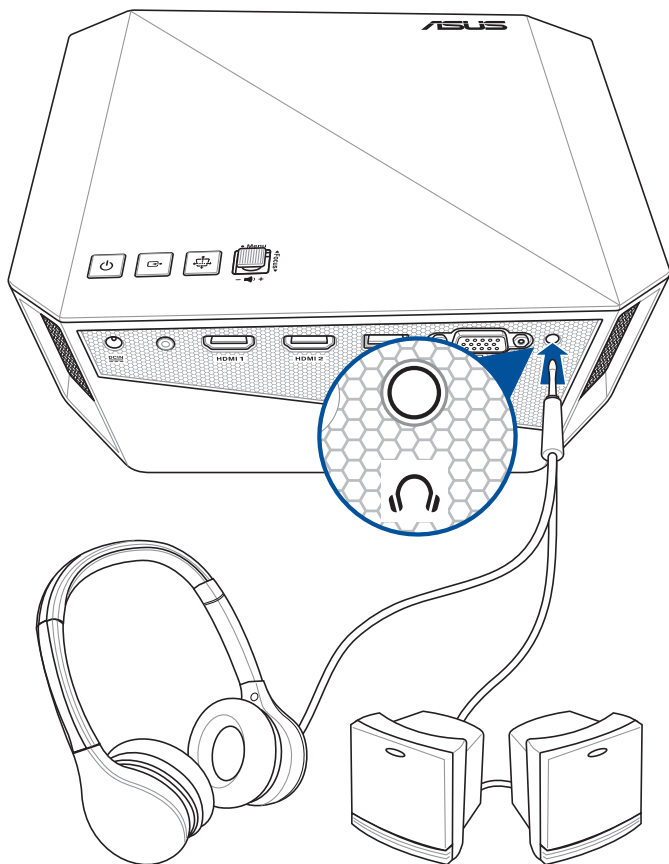
适用欧洲



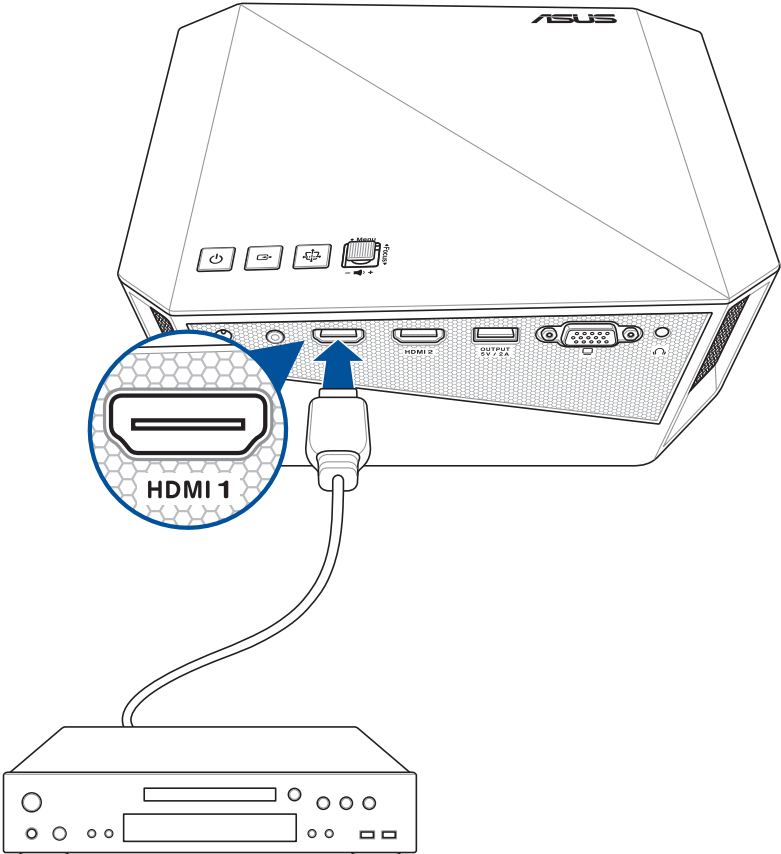
适用英国

连接 LED 投影机至设备

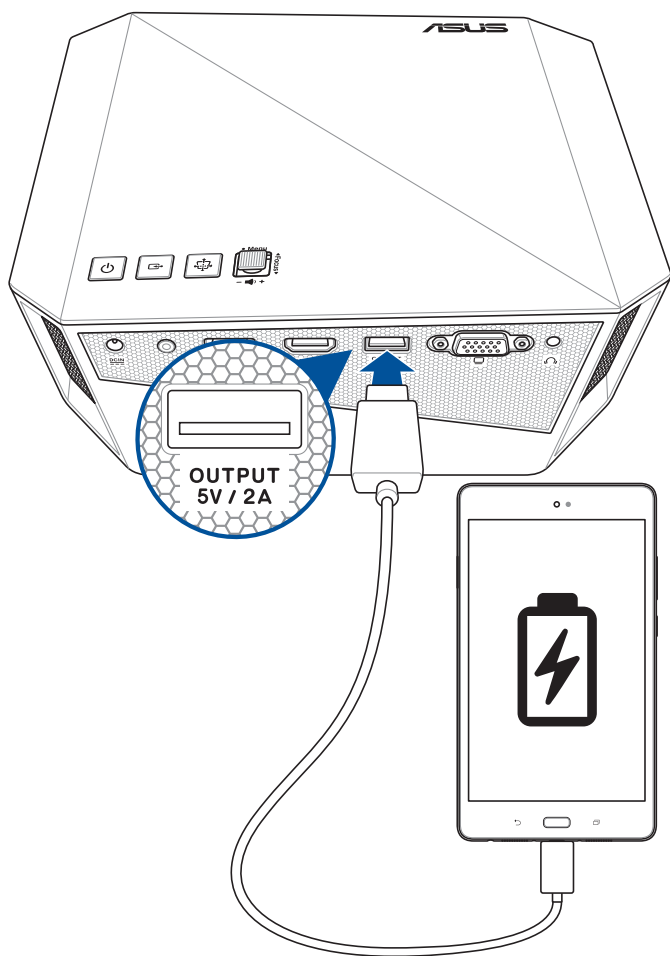
A. 音频输出孔



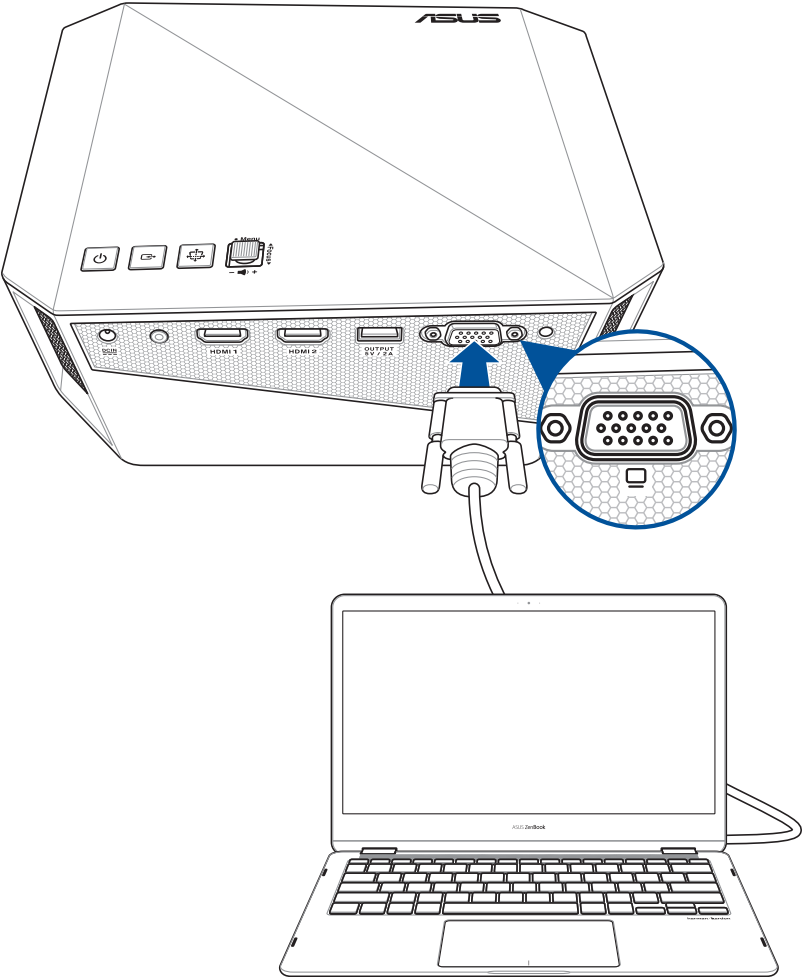
B. HDMI



C. 电源输出 (5V/2A)



D. VGA



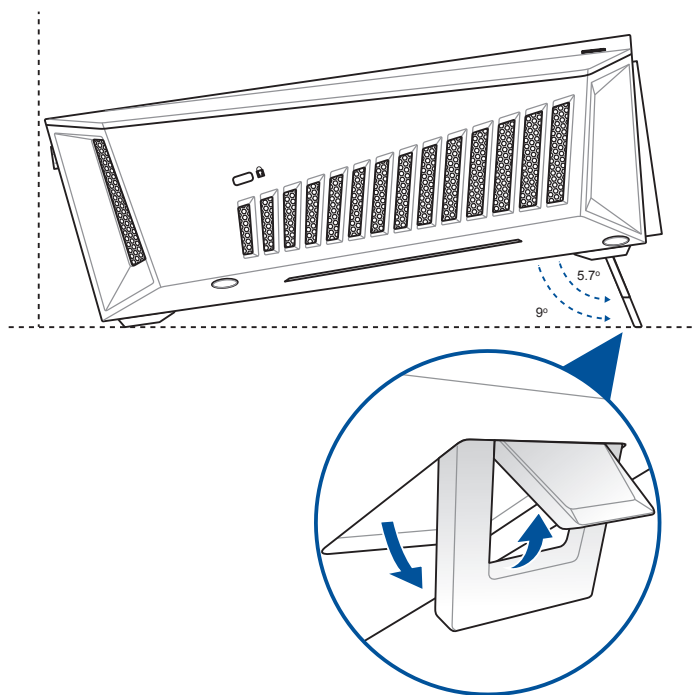
调整 LED 投影机的高度

此 LED 投影机配备一组支撑架，可以协助您在投影时调整显示屏幕高度。

警告！ 将 LED 投影机放入手提包之前，请先确认已完全收回支撑架。

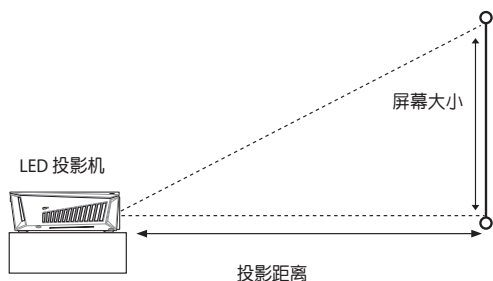
说明：

- 将 LED 投影机摆放在平稳的表面上。
- 在 LED 投影机两侧保持至少 30 公分或更多的空间。
- 如需要特殊方式安装，如将 LED 投影机悬挂在天花板上时，请咨询您的经销商。



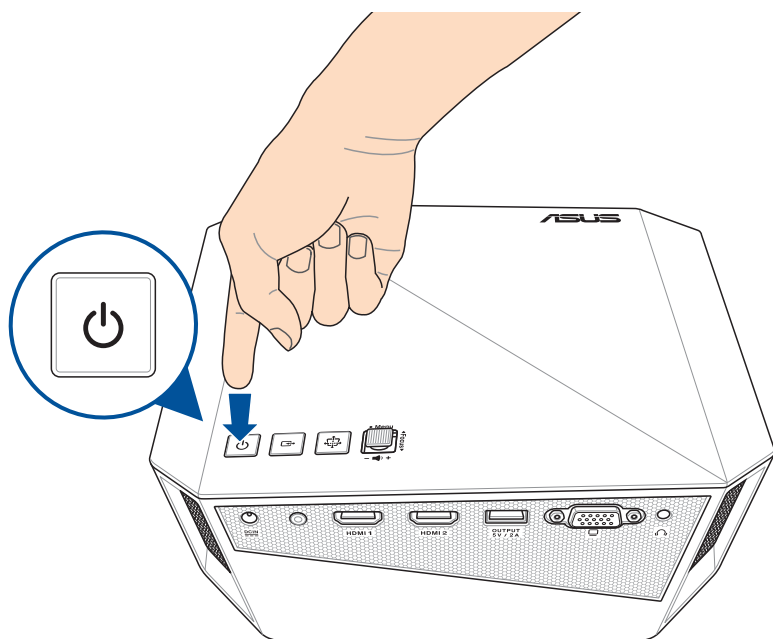
调整屏幕图像尺寸与距离对照表

请参考以下的表格来调整 LED 投影机投影的图像尺寸。



屏幕尺寸						投影距离	
屏幕对角线		宽度		高度			
(英寸)	(厘米)	(英寸)	(厘米)	(英寸)	(厘米)	(呎)	(米)
25"	63.5	21.79	55.35	12.26	31.13	1.41	0.45
56.5"	143.51	49.24	125.08	27.70	70.36	3.28	1.00
65"	165.1	56.65	143.9	31.87	80.94	3.773	1.15
80"	203.2	69.73	177.11	39.22	99.62	4.66	1.42
100"	254	87.16	221.38	49.03	124.53	5.81	1.77
160"	406.4	135.68	344.63	84.80	215.4	9.28	2.83
210"	533.4	178.08	452.32	111.30	282.7	12.14	3.70

按下电源按钮



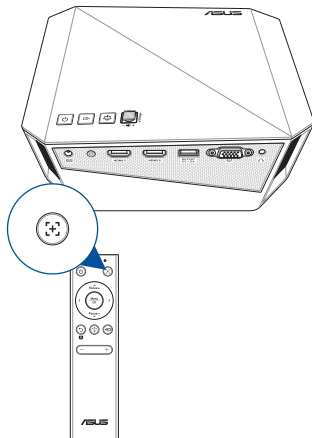
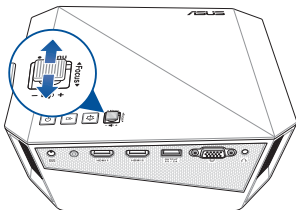
调整图像焦距

向上或向下按下 LED 投影机上的调焦按钮，或是按下遥控器上的对焦按钮以调整图像焦距。

说明：请用静态图片来调整屏幕显示。



或





第三章： 使用 OSD 菜单

说明：以下的撷取画面仅供参考，画面若有更新恕不另行通知。请依照您 LED 投影机显示的为准。

第一次使用 LED 投影机

当您第一次使用 LED 投影机时，请参考以下的步骤操作。

说明：首次启用前，请先确认您的 LED 投影机已连接至电源适配器。强烈建议当您的 LED 投影机在电源适配器模式下，使用入墙式插座。

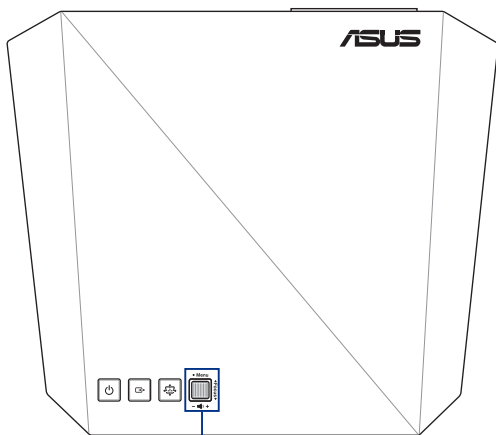
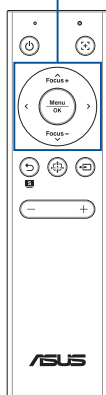
1. 设置 LED 投影机并按下电源按钮。
2. 向左或向右移动 LED 投影机的操纵杆以浏览可选择的语言。
3. 当您选择好欲显示的语言后，轻按操纵杆中间以设置 LED 投影机显示的语言。
4. 您可以开始通过 LED 投影机以显示输入设备中的信息。若您未成功连接输入设备或是无法检测到 LED 投影机时，屏幕上可能会出现 NO SIGNAL（无信号）。

调整您的 LED 投影机设置

请参考以下的步骤操作以调整您的 LED 投影机设定。

1. 按下 LED 投影机的操纵杆中间（或是按下遥控器上的 主菜单/确认 按钮）以启用 OSD 菜单里的选项。
2. 向上或向下移动操纵杆（或是按下遥控器上的 增加对焦/向上或降低对焦/向下 按钮）以选择您欲调整的选项。
3. 按下 LED 投影机的操纵杆中间（或是按下遥控器上的 主菜单/确认 按钮）以开启选项的设置。
4. 向左或向右移动操纵杆（或是按下遥控器上的 左 或 右 按钮）以根据您的喜好调整设置。
5. 设置完成后，按下按下 LED 投影机的操纵杆中间或是按下遥控器上的 主菜单/确认 按钮以保存新的设置并返回主画面。

遥控器控制按钮



操纵杆

从 OSD 菜单里启动程序

Image（图像）

此菜单里的选项可以让您调整投影机的投影画面。



- Brightness（亮度）- 选择此选项可以调整投影机投影画面的亮度。
- Contrast（对比度）- 选择此选项可以调整投影机投影画面的亮部与暗部区域。
- Saturation（饱和度）- 选择此选项可以调整投影机投影画面的饱和度。
- Sharpness（鲜明度）- 选择此选项可以调整投影机投影画面的鲜明度。
- Tint（色调）- 选择此选项可以调整投影机投影画面的色调。
- Splendid - 此选项可以选择 LED 投影机的 Splendid 模式。
- Color Temperature（色温）- 此选项可让您调整 LED 投影机的色温。
- Wall Color（投影墙面颜色）- 此选项可以让您依照背景选择适当的颜色，并在投影时对投影画面作颜色补偿。
- Gamma - 选择此选项可以调整投影机投影画面的 Gamma。

Display（显示）

此菜单里的选项可以让您调整投影机的显示画面。



- Auto Focus（自动对焦）- 此选项可以让您开启或关闭自动对焦功能。
- Projection Position（投影机位置）- 此选项可以让您根据目前LED投影机的方位来调整投影图像的位置。
- Auto Ceiling Detection（自动翻转影像）- 此选项可以让您开启或关闭自动天花板检测功能。
- Keystone（梯形校正）- 选择此选项可以校正投影图像的变形角度。
- Aspect Ratio（长宽比）- 此选项可以让您选择投影机投影画面的显示比例。
- Digital Zoom（数字缩放）- 此选项可以让您放大、缩小与平移投影机的投影画面。
- 3D - 选择此选项可以让您在屏幕上调整投影的3D设置。

Input（信号源）

此菜单里的选项可以让您选择 LED 投影机的输入来源。



- Auto Source（自动来源）- 此选项可以让您开启或关闭自动来源。启用此选项可以自动将连接的设备扫描至您的 LED 投影机。
- VGA/PC - 选择此菜单可以让您从 VGA 连接端口投影图像。
- HDMI 1 - 选择此菜单可以让您从 HDMI 1 连接端口投影画面。
- HDMI 2 - 选择此菜单可以让您从 HDMI 2 连接端口投影画面。
- Wireless Mirroring（无线镜像）- 选择此菜单可以让您从支持的 Android 或 Windows® 10 设备无线投影图像。

System（系统）

此菜单里的选项可以让您设置 LED 投影机的系统项目。

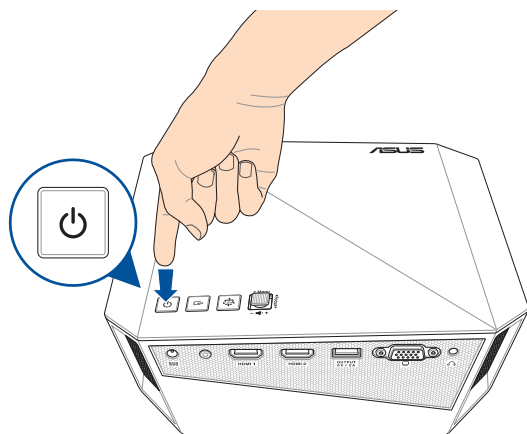


- OSD Timeout（OSD 菜单时间）- 此选项可以让您以秒为单位，当设置 OSD 菜单进入休眠时，超过几秒后未使用便会自动消失。
- Sound（音量）- 此选项可以让您调整投影机的声音设置。
- Auto Power On（自动开机）- 此选项可让 LED 投影机在连接至电源时自动开机。
- Power off Timeout（电源延时关闭）- 此选项可让您以秒为单位，设置当 LED 投影机进入休眠时，超过几秒后未使用便会自动关机。
- AURA RGB - 选择此菜单的项目可调整投影机的 AURA RGB LED。
- Language（语言）- 此选项可让您选择 LED 投影机上的 OSD 菜单所显示的语言。
- Information（显示信息）- 此选项显示有关 LED 投影机的相关信息。
- Reset All（全部重置）- 此选项可让您将 LED 投影机恢复至默认值状态。

说明：请等候至少八秒以完成重置过程，然后重新选择语言。

关闭您的 LED 投影机

1. 按下电源按钮。



2. 当屏幕出现以下画面时，请再次按下电源按钮以关闭您的 LED 投影机。



使用 3D 眼镜

您的 LED 投影机支持 3D 技术以增强观看体验。

重要！ 选购的为 DLP Link 3D 眼镜，观看的 3D 文件必须符合 3D 标准格式。

说明：如欲了解更多观看 3D 文件的细节，请参阅 3D 眼镜产品所附的用户手册。

观看 3D 文件：

1. 播放 3D 文件，然后在 LED 投影机选择 Display（显示）> 3D。

重要！ 3D 模式默认为 Off（关闭）。



2. 选择 Auto（自动）以让您的 LED 投影机自动选择最适合 3D 文件的 3D 模式。

说明：若 LED 投影机无法检测到要使用的 3D 模式，请手动选择 3D 模式。

重要！ 将 3D 模式重设为 Off（关闭）以退出 3D 模式。

多国语言版本

请至华硕服务网 <http://www.asus.com.cn/support> 下载更多各国语言的用户手册。

附录

FCC 声明

此设备经过测试证实，符合 FCC 规则第 15 部分关于 B 级数字设备的限制要求。这些限制的目的是为了在居住区安装时提供合理保护以防止有害干扰。如果不按照指示进行安装和使用，可能会对无线通信产生有害干扰。但本公司不保证在特定安装情况下不产生干扰。如果此设备确实对无线电或电视接收造成有害干扰（通过关闭后再打开存在疑问的设备来确定），建议用户尝试采取以下一项或多项措施来排除此干扰：

- 调整接收天线的方向或位置。
- 增大设备和接收器之间的间距。
- 将设备和接收器电分别连接到不同的电路插座上。
- 咨询经销商或经验丰富的专业无线电 / 电视技术人员以获得帮助。

此设备符合 FCC 规则第 15 部分的要求。其运行符合下面两个条件：

1. 此设备不得导致有害干扰。
2. 此设备必须承受任何干扰，包括可能导致意外操作的干扰。

Compliance Statement of Innovation, Science and Economic Development Canada (ISED)

This device complies with Innovation, Science and Economic Development Canada licence exempt RSS standard(s). Operation is subject to the following two conditions: (1) this device may not cause interference, and (2) this device must accept any interference, including interference that may cause undesired operation of the device.

CAN ICES-3(B)/NMB-3(B)

Déclaration de conformité de Innovation, Sciences et Développement économique Canada (ISED)

Le présent appareil est conforme aux CNR d' Innovation, Sciences et Développement économique Canada applicables aux appareils radio exempts de licence. L' exploitation est autorisée aux deux conditions suivantes : (1) l' appareil ne doit pas produire de brouillage, et (2) l' utilisateur de l' appareil doit accepter tout brouillage radioélectrique subi, même si le brouillage est susceptible d' en compromettre le fonctionnement.

CAN ICES-3(B)/NMB-3(B)

Regional notice for California



WARNING

Cancer and Reproductive Harm -
www.P65Warnings.ca.gov

Global Environmental Regulation Compliance and Declaration

ASUS follows the green design concept to design and manufacture our products, and makes sure that each stage of the product life cycle of ASUS product is in line with global environmental regulations. In addition, ASUS disclose the relevant information based on regulation requirements.

Please refer to <http://csr.asus.com/english/Compliance.htm> for information disclosure based on regulation requirements ASUS is complied with:

Japan JIS-C-0950 Material Declarations

EU REACH SVHC

Korea RoHS

产品回收与处理

旧电脑、笔记本电脑与其他电子设备，其包含有危险性的化学物质，若当成一般垃圾掩埋时，则有害于环境。经由资源回收的方式，在旧电脑内使用的金属、塑料与零组件，都可以打碎并且重新再利用做成新的产品。而且，环境也能被保护，而不被任何不受控制所释放有害的化学物质所危害。

华硕与资源回收业者以最高标准相互配合，以保护我们的环境，确保工作者的安全，以及遵从全球有关环境保护的法律规定。我们保证以资源回收的方式回收以往生产的旧设备，通过多样的方式保护环境。

如欲了解更多关于华硕产品资源回收信息与联络方式，请上网至 GreenASUS Takeback and Recycling（产品回收与处理）网页：<http://csr.asus.com/english/Takeback.htm>。



电子电器产品有害物质限制使用标识要求：图中之数字为产品之环保使用期限。仅指电子电器产品中含有的有害物质不致发生外泄或突变从而对环境造成污染或对人身、财产造成严重损害的期限。

有害物质的名称及含量说明标示：

部件名称	有害物质					
	铅 (Pb)	汞 (Hg)	镉 (Cd)	六价铬 (Cr(VI))	多溴联苯 (PBB)	多溴二苯醚 (PBDE)
电路板	○	○	○	○	○	○
镜头	○	○	○	○	○	○
塑料件	○	○	○	○	○	○
硬盘驱动器	○	○	○	○	○	○
电源适配器	○	○	○	○	○	○

本表格依据 SJ/T 11364 的规定编制。

O: 表示该有害物质在该部件所有均质材料中的含量均在 GB/T 26572 规定的限量要求以下。

X: 表示该有害物质至少在该部件的某一均质材料中的含量超出 GB/T 26572 规定的限量要求，然该部件仍符合欧盟指令 2011/65/EU 的规范。

备注: 此产品所标示之环保使用期限，系指在一般正常使用状况下。

F1 LED 投影机规格

		F1
显示	显示技术	0.47" DLP®
	光源	R/G/B LED
	光源寿命	30,000 小时 (最大)
	分辨率 (原始)	FHD 1920x1080
	亮度 (最大)	1200 流明
	对比度	3500:1 (DCR), 800:1 (标准)
	色彩饱和度 (NTSC)	标准 100%
	显示色彩	一千六百七十万色
投影镜头	投射比 (@16:9)	0.8:1 (56.5" @1 米)
	投影距离	0.43 ~ 3.7 米
	投影 / 屏幕尺寸	25 ~ 210 英寸
	投影位移	100 ± 5 %
	变焦	定焦
视频功能	相片模式	6 种模式 (标准模式、动态模式、sRGB 模式、风景模式、剧场模式、游戏模式)
	梯形修正	垂直 / 水平
	自动梯形修正	有 (垂直)
	画面比例	自动 / 16:10 / 16:9 / 4:3
	投影机位置	正放前投、正放后投、倒吊前投、倒吊后投
音频功能	内置音箱	3W x 2 (立体声) + 8W (低音) 2.1 瓦单声道喇叭 (华硕 SonicMaster 音频技术认证)

(下一页继续)

		F1
信号频率	类比信号频率	水平：15.37 ~ 91.14 KHz 垂直：24 ~ 60 Hz
	数码信号频率	水平：15.37 ~ 91.14 KHz 垂直：24 ~ 120 Hz
开机	开机模式	<120W
	待机模式	<0.5W
噪声	讯噪	标准模式：32dBA ~ 34dBA 剧场模式：28dBA ~ 30dBA
输入 / 输出	电脑信号输入	1 x D-sub 2 x HDMI (支持 HDCP)
	音频输出	耳机输出孔
	USB 连接端口	有 (1 x Type A，提供 5V/2A 充电功能)

(下一页继续)

		F1
无线连接	Wi-Fi	802.11 a/b/g/n @ 2.4GHz 与 5GHz
机构设计	外观颜色	黑色
	三脚架插孔	有
	支持支撑架	有(两种角度模式)
	天花板安装	有
	镜头盖	有
安全锁孔	Kensington 标准锁孔	有
尺寸	机身尺寸	250(宽)x210(深)x75(高)mm
	外箱尺寸	496(宽)x302(深)x115(高)mm

(下一页继续)

		F1
重量	净重 (约)	1.80 公斤
	总重 (约)	3.80 公斤
操作温度		0 ~ 40°C
操作湿度		20 ~ 90%
附件		手提包、电源适配器、电源线、HDMI 数据线、快速用户手册、遥控器、保修卡

- ** 产品规格如有变更，恕不另行通知。
- ** 产品的情况可能会因地区不同而有所差异。
- *** 所有品牌和产品名称为其各自公司的注册商标。

支持电脑时序

VGA

分辨率	模式	刷新率 (Hz)	水平频率 (kHz)
720 x 400	720 x 400_70	70.087	31.469
	VGA_60	59.94	31.469
640 x 480	VGA_72	72.809	37.861
	VGA_75	75	37.5
800 x 600	SVGA_60	60.317	37.879
	SVGA_72	72.188	48.077
	SVGA_75	75	46.875
1024 x 768	XGA_60	60.004	48.363
	XGA_70	70.069	56.476
	XGA_75	75.029	60.023
1152 x 864	1152 x 864_60	60	
1280 x 720	1280 x 720_60	60	45
	1280 x 720_120	120	
1280 x 800	WXGA_60	59.81	49.702
1280 x 1024	SXGA_60	60.02	63.981
	SXGA_75	75.025	79.976
1280 x 960	1280 x 960_60	60	60
1360 x 768	1360 x 768_60	60.015	47.712
1440 x 900	WXGA+_60	59.887	55.935
1600 x 1200	UXGA	60	75
1680 x 1050	1680 x 1050_60	59.95	62.29
640 x 480@67Hz	MAC13	66.667	35
832 x 624@75Hz	MAC16	74.546	49.722
1024 x 768@75Hz	MAC19	74.93	60.241
1920 x 1080@60Hz	1920 x 1080_60	60	67.5

3D 视频格式时序 (仅 HDMI)

时序	Frame Packing	Side-by-side(半)	Top-and-Bottom
1280 x 720p @59.94/60 Hz	v	v	v
1280 x 720p @50Hz	v	v	v
1280 x 720p @23.98/24 Hz	v		
1280 x 720p @29.97/30 Hz	v		
1920 x 1080i @59.94/60Hz	v	v	
1920 x 1080i @50Hz	v	v	
1920 x 1080p @23.98/24 Hz	v	v	v
1920 x 1080p @29.97/30 Hz	v		v
1920 x 1080p @59.94/60Hz			v
1920 x 1080p @50Hz			v

HDMI (电脑)

分辨率	模式	刷新率 (Hz)	水平频率 (kHz)
720 x 400	720 x 400_70	70.087	31.469
640 x 480	VGA_60	59.94	31.469
	VGA_72	72.809	37.861
	VGA_75	75	37.5
800 x 600	SVGA_60	60.317	37.879
	SVGA_72	72.188	48.077
	SVGA_75	75	46.875
1024 x 768	XGA_60	60.004	48.363
	XGA_70	70.069	56.476
	XGA_75	75.029	60.023
1152 x 864	1152 x 864_60	60	
1280 x 720	1280 x 720_60	60	45
	1280 x 720_120	120	
1280 x 800	WXGA_60	59.81	49.702
1280 x 1024	SXGA_60	60.02	63.981
	SXGA_75	75.025	79.976
1280 x 960	1280 x 960_60	60	60
1360 x 768	1360 x 768_60	60.015	47.712
1440 x 900	WXGA+_60	59.887	55.935
1680 x 1050	1680 x 1050_60	59.95	62.29
640 x 480@67Hz	MAC13	66.667	35
832 x 624@75Hz	MAC16	74.546	49.722
1024 x 768@75Hz	MAC19	74.93	60.241
1920 x 1080@60Hz	1920 x 1080_60	60	67.5

HDMI (视频)

时序	分辨率	垂直频率 (Hz)	水平频率 (kHz)
480i	720(1440) x 480	59.94	15.73
480p	720 x 480	59.94	31.47
576i	720(1440) x 576	50	15.63
576p	720 x 576	50	31.25
720/50p	1280 x 720	50	37.5
720/60p	1280 x 720	60	45
1080/50i	1920 x 1080	50	28.13
1080/60i	1920 x 1080	60	33.75
1080/50P	1920 x 1080	50	56.25
1080/60P	1920 x 1080	60	67.5
1080/24P	1920 x 1080	24	

