





非常感谢您购买九阳DJ12B-K66型豆浆机。

- 使用前请仔细阅读本使用说明书，以确保正确安全使用本产品。
- 本产品只限于中国大陆家庭使用。
- 特别要留意【安全注意事项】。
- 请将本使用说明书妥善保管。
- 说明书图片仅供参考，产品请以实物为准。

## 目录

安全注意事项.....	1
使用前.....	3
● 产品特点.....	3
● 部件及功能.....	4
● 各部件的清洗.....	5
● 制浆前准备.....	5
● 好豆浆的制作方法.....	6
使用方法.....	6
● 操作使用方法.....	6
● 阿里APP安装及设备添加.....	8
● APP操作使用方法.....	9
● 预约操作说明.....	11
● 自动清洗.....	12
● 海拔智能识别.....	12
机器保养.....	12
购豆键使用说明.....	13
是否真的发生了故障.....	14
● 故障分析及排除.....	14
● 异常报警提示.....	15
功能、食谱参考.....	17
装箱清单.....	19
食品接触材料信息.....	20
有害物质限制使用标识表.....	21
售后服务.....	22

为防止造成人身伤害，财产损失，请务必遵守以下安全注意事项。

	<b>警告</b>	表示如不可避免，则可能导致死亡或严重伤害的某种潜在危害情况。
	<b>注意</b>	表示如不可避免，则可能导致轻微中度伤害的某种潜在危害情况。
		表示不能进行，“禁止”的内容。
		表示务必执行，“强制”的内容。

## 警告

绝对不要试图自动改装、分解或修理本产品。

请勿损坏电源线或电源插头、插座。绝对不要对电源线做以下事项：改装、弯曲、拉伸、放置高温处、将重物放在上面或捆成一束。电源线发生损坏时，请至九阳指定售后维修点维修或更换。

请勿将本产品浸在水中，或让水喷淋。

本产品并非设计给身体、感官或心智功能不足者（包括孩童）、或缺乏经验及知识者使用，除非有能确保其安全者给予监督或指导，才能使用本产品。请注意避免让孩童戏玩本产品。

请勿用于说明书记载以外的用途。


请使用三插插座，并保证可靠接地。务必选用额定电流为10A，交流电压为220V的电源插座。

务必要将电源插头切实插到底。如果没有完全插入，则可能会因触电或过热而引起火灾事故。


配置豆浆机网络时请保证与无线路由器之间的距离为无障碍条件15米之内，有障碍条件下10米之内。

## 注意

❗ 添加食材时，食材总量不要超过对应物料线。



❗ 研磨腔加料后，请清理腔周边食材，以免无法合盖密封。



❗ 请选用纯净水制浆。

❗ 有色食材制浆，可能染色。

❗ 连续制浆超过8锅，请休息1小时后再制浆。

❗ 制作饮品时，绝对不要向研磨腔中加水。


❗ 本产品仅限中国大陆海拔3000米以下地区使用。

❗ 有核食材，请去核制浆。

❗ 制浆完成后，请及时清洗，清洗完成后，打开研磨腔盖，把水晾干。

⊘ 制浆过程中，请勿开盖。


⊘ 严禁将接浆杯放在明火或电磁炉上加热。



⊘ 在室温高于30°C时，预约时间请勿超过12小时。

⊘ 研磨腔有未粉碎食材需要排出时，请在主界面选用清洗功能。

⊘ 制浆完成，接浆杯、出浆口、研磨腔及研磨腔上盖温度较高，请勿用手直接接触。



⊘ 红豆、绿豆制作时请严格按照食谱添加物料。

⊘ 预约时，制浆完毕报警时间与标准的预约时间相比较，有微小误差属于正常现象，不影响制浆质量。（仅适用于预约机型）

⊘ 制浆过程中，请勿强行取走接浆杯。

⊘ 异常断电超过5分钟，请勿饮用所制饮品。

⊘ 手动使用刷子清洗研磨腔时，小心刀片伤手。

⊘ 自动清洗前请确保，集水盘安放到位。

## 产品特点

功能	五谷浆、豆原浆、米糊
可调节容量	600mL、800mL、1000mL
过滤	免过滤
适用人数	1人~4人
制浆时间	约20分钟
清洗	全自动清洗
可预约时间	30分钟~24小时

## 产品规格

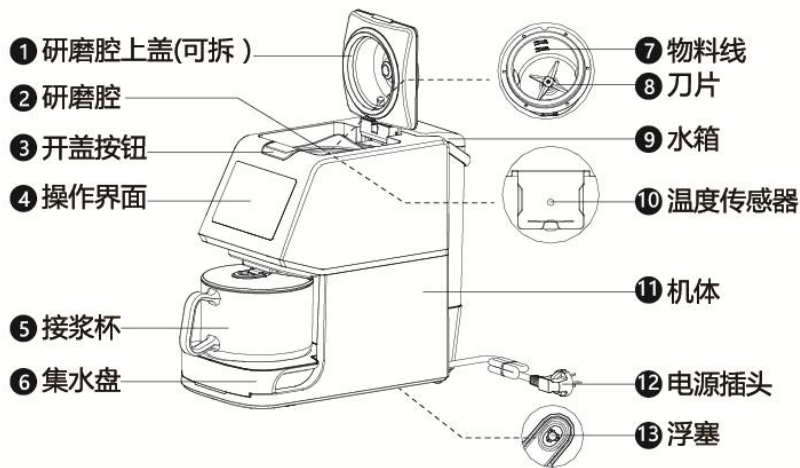
型号	额定电压	额定频率	净重	额定功率	电机功率	容量范围	长×宽×高
DJ12B-K66	220V	50Hz	5.5kg	1500W	210W	600mL~1200mL	392mmx190mmx356mm
执行标准	GB4706.1-2005、GB4706.19-2008、GB4706.30-2008						

本设备包含型号核准代码（分别）：为CMIT ID:2010DP2636的无线电发射模块

## 温馨提示

- ★ 豆浆一定要煮熟饮用。
- ★ 制浆完成后，请尽早饮用，以维持新鲜口感。
- ★ 婴儿、肾功能衰竭、肠胃功能弱的人群应酌情选择低浓度豆浆或减少饮用量。

## ● 部件及功能

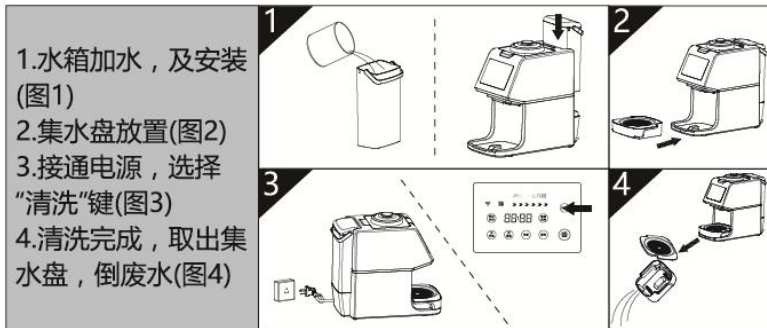


- ① 研磨腔上盖：用于密封研磨腔,可拆卸清洗。
- ② 研磨腔：放置食材,用于研磨。
- ③ 开盖按钮：控制研磨腔上盖开闭。
- ④ 操作界面：人机操控界面,用于产品功能操作。
- ⑤ 接浆杯：用于盛接饮品。
- ⑥ 集水盘：盛接清洗废水。
- ⑦ 物料线：研磨腔食材上限(请参考使用)。
- ⑧ 刀片：用于粉碎食材。
- ⑨ 水箱：用于盛水。
- ⑩ 温度传感器：感应研磨腔内饮品温度。
- ⑪ 机体：机器的主体。
- ⑫ 电源插头：使机器接通电源。
- ⑬ 浮塞：拔下可排出机体内余水。供维护使用。

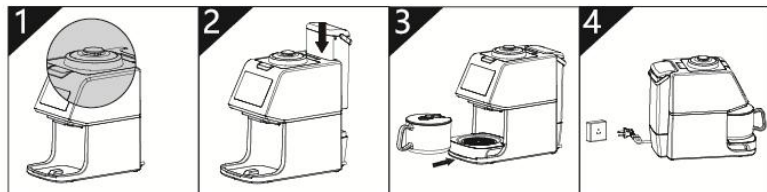
## ● 各部件的清洗

● 每次使用前,请清洗接浆杯、水箱、研磨腔上盖及研磨腔。

## 研磨腔的清洗方法



## ● 制浆前准备



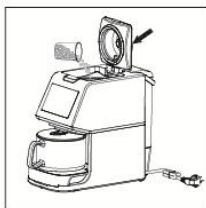
- 1. 确认研磨腔上盖安装到位(图1)
- 2. 确认水箱中加入纯净水并安装到位(图2)
- 3. 确认接浆杯和集水盘安装到位(图3)
- 4. 确认插头插入插座,电源已接通(图4)

## ● 好豆浆的制作方法

1. 选用纯净水	2. 选用优质食材
3. 按食谱用量添加食材	4. 清洗食材
5. 选用正确的功能	6. 制浆完成及时饮用

## ● 操作使用方法

### 1 加入食材和水

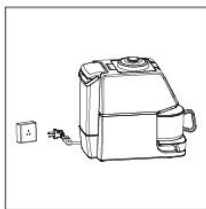


按食谱量取食材，清洗后放入豆浆机，水箱加水至水位刻度线处，并安装好水箱，放置好集水盘和接浆杯，合上研磨腔上盖。

#### ● 温馨提示：

- ① 请按食谱上用量进行添加，否则可能会产生溢浆现象，影响制浆效果。
- ② 本机具有无水报警功能，如果水箱内无水，操作界面会显示E02报警，机器不会工作。

### 2 接通电源



将插头插入插座，接通电源。

### 3 选择功能



1. 触按功能按键选择相应功能（图1）；
2. 触按“容量选择”，选择所需制浆量（图2）；不选择则按默认制浆量制浆；
3. 触摸“启动/取消”键启动相应功能，开始制作。
4. 制浆过程中，触按容量选择键可查询制浆容量。

#### ● 温馨提示：

- ① 默认制浆量：豆浆1000mL、五谷浆800mL、米糊600mL。
- ② 机器在制作过程中，温度较高，研磨腔上盖有水蒸气冒出，请勿靠太近，以防烫伤。
- ③ 机器待机3分钟自动进入睡眠省电模式，触按“启动/取消”键可唤醒。

### 4 制作完成及饮用

取出接浆杯倒出饮品即可饮用。

#### ● 温馨提示：

- ① 制作完成后，机器将有10秒钟“滴滴...滴滴...”提示音。
- ② 制作完成后，取出接浆杯机器自动进入清洗程序，不用启动“清洗”按键，此时请勿取出集水盘（排废水时，请勿靠太近，以免烫伤）。

## ● 阿里APP安装及设备添加

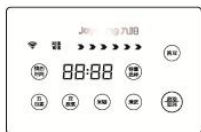
## 1 下载阿里智能



请前往手机应用商城下载最新版本“阿里智能”APP应用程序，或扫描下方二维码获取。

● **温馨提示：**  
该二维码也可用于配网，使用阿里智能扫码此二维码即可找到对应设备。

## 2 激活豆浆机网络



接通电源，如图长按“预约时间”键，直到网络WiFi指示灯快闪。

● **温馨提示：**  
确保机器与手机处于同一WiFi环境。

## 3 绑定设备



在阿里智能应用首页右上角找到“+”，选择添加设备，您可以通过扫描设备二维码，或分类查找，两种方式添加设备。

● **温馨提示：**  
根据配网引导找到设备上的配网按钮，开始并完成配置。

## ● APP操作使用方法

## 1 功能选择



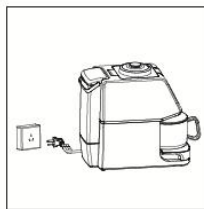
确保手机连上网络，打开APP（图1）选择食谱，进入后（图2）选择所需容量并设定预约时间。

## 2 加入食材和水



取一包阳光豆坊免洗料包或75克豆料放入研磨腔内不要超过食材线位置。

## 3 通电



将插头插入插座，接通电源。

## 4 启动及制作



点击“启动”按钮，即可开始食谱制作，制作过程可随时查看剩余时间。

●**温馨提示：**  
机器在制作过程中，温度较高，研磨腔上盖有水蒸气冒出，请勿靠太近，以防烫伤。

## 5 制作完成



界面显示“制作完成”，代表饮品制作已完成，请取走接浆杯，享受美味，随后豆浆机进入自动清洗。

●**温馨提示：**  
①制作完成后，机器将有10秒钟“滴滴...滴滴...”提示音。  
②制作完成后，请及时清洗。

## 6 自动清洗



制浆完成后，拿走接浆杯，设配自动清洗，清洗完成后请及时倒掉集水盘中的废水。

## ● 预约操作说明

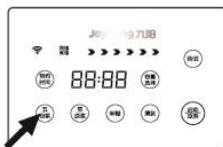
1 根据食谱用量量取食材并清洗



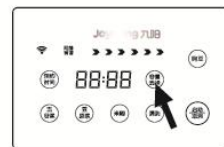
2 把食材加入研磨腔并合紧上盖，参照第5页确认各部件安装情况



3 触按功能按键选择相应功能



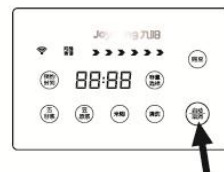
4 选择所需的制浆量，不选择，则按默认制浆量制浆



5 触按“预约时间”键，制浆周期变更为“00:30”，可连续触按至预约时间，每次30分钟递增



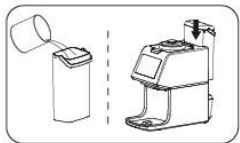
6 触按“启动/取消”图标，自动进入预约界面，提示滴滴报警10秒钟制浆完成，即可饮用



●**温馨提示：**  
①所有功能均可实现时间预约。  
②可预约时间为30分钟~24小时，显示“08:00”，表示8小时后完成制浆。

## ● 自动清洗

### 1 水箱加水及安装



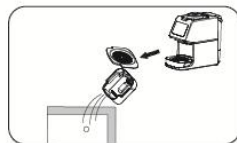
### 2 集水盒安放



### 3 接通电源，选择“清洗”键并启动



### 4 清洗完成，取出集水盘，倒废水



● 温馨提示：排废水时，请勿靠太近，以免烫伤。

## ● 海拔智能识别

机器具有海拔自动检测功能，可根据当地环境自动调节到此环境下的制作程序，并一直保持此状态运行。

## ● 机器保养

1. 机器部件清洗干净后，建议擦干或自然风干后组装成整机存放。
2. 请将本机存放于干燥通风的地方。
3. 机器使用一个月左右时，若发现研磨腔内部有粘附豆渣或豆浆，建议手动清洗一次。

● 温馨提示：请勿放入消毒柜或烘干机中烘干、消毒。

## ● 购豆键使用说明

● 使用购豆键时，需打开阿里智能App，进行产品连接设置（联网指引已在前面详细说明）。

### 1 一键购豆设置



点击进入App豆浆机控制界面，会引导进入一键购豆设置，或者长按豆浆机上的“购豆”键3秒，App会推送一条消息，引导设置一键购豆。

### 2 如何购豆



一键购豆设置成功后，长按豆浆机上的“购豆”键3秒，豆浆机发出“嘀”一声提示，“购豆”指示灯闪烁3秒，豆浆机发出购豆指令。在手机APP上确认购豆信息。



## ●故障分析及排除

故障	原因说明	对策
指示灯不亮	电源线插头未插到底	将电源线插头插到底
	未选择功能程序	选择相应的功能程序
指示灯亮、机器不工作	水箱内未加水	水箱加水至水位刻度线处
	温度传感器故障	送当地售后服务部维修
电机工作不停	机器内进水	送当地售后服务部维修
加热不停	温度传感器异常	送当地售后服务部维修
按键无反应	断电间隔短，系统未复位	断电3分钟后再通电使用
食材打不碎	食材太少或太多	请按说明书食谱用量加入食材
	机器自身故障	送当地售后服务部维修
溢浆	选错功能程序	正确选择功能程序
	食材太多或体积太大	请按说明书食谱用量加入食材
	机器自身故障	送当地售后服务部维修
糊锅	研磨腔未清洗干净	将研磨腔清洗干净
	加入食材太多	请按说明书食谱用量加入食材
豆浆加工时间过长，其它正常	水温过低	使用温水
	选错功能程序	选择正确的功能程序
异常哨音	机器磨合	偶有哨音属正常情况
无法配置网络	机器未激活网络配置	接通电源，如图长按“预约时间”键，直到网络WiFi指示灯快闪
	手机未连接到无线网	将手机连接到无线网
配置网络时WiFi指示灯慢闪超过15秒	APP中输入的无线路由器密码错误	输入正确的无线路由器密码
APP无法操作豆浆机	豆浆机未联机	按照使用说明书对豆浆机进行网络配置
	豆浆机WiFi信号差	缩短豆浆机与无线路由器之间的距离

## ●异常报警提示

提示方案	原因说明	建议对策
数码管显示E01； 同步蜂鸣器鸣1声(1秒1声)， 间隔3秒循环	未放置好集水盘（包含集水盘盖）及接浆杯（包含接浆杯盖）	检查集水盘（包含集水盘盖）及接浆杯（包含接浆杯盖）是否放置
数码管显示E02； 同步蜂鸣器鸣2声(1秒1声)， 间隔3秒循环	水箱内无水或水箱底部过滤网片堵塞	1、水箱加水至水位刻度线处（10分钟内加水有效，超过10分钟则用清洗功能清洗干净后制作） 2、清洗水箱底部过滤网片
数码管显示E03； 同步蜂鸣器鸣3声(1秒1声)， 间隔3秒循环	即热腔加热异常	送当地售后服务部维修
数码管显示E04； 同步蜂鸣器鸣4声(1秒1声)， 间隔3秒循环	水泵泵水异常	断电状态下，将整机底部浮塞逆时针转半圈后拨下（注意热水烫手），放尽余水后装上重试机，重试无效则送售后维修
数码管显示E05； 同步蜂鸣器鸣5声(1秒1声)， 间隔3秒循环	研磨腔加热异常	送当地售后服务部维修
数码管显示E06； 同步蜂鸣器鸣6声(1秒1声)， 间隔3秒循环	微动开关未闭合	检查研磨腔上盖是否未合紧
数码管显示E07； 同步蜂鸣器鸣7声(1秒1声)， 间隔3秒循环	电压信号偏高或偏低	检查电压是否低于160V或高于260V或使用稳压仪稳压
数码管显示E08； 同步蜂鸣器鸣8声(1秒1声)， 间隔3秒循环	主控接口通信异常	送当地售后服务部维修
数码管显示E09； 同步蜂鸣器鸣9声(1秒1声)， 间隔3秒循环	显示接口通信异常	送当地售后服务部维修

适用型号：DJ12B-K66

功能：豆浆原浆、五谷浆、米糊

功能	制浆量	1000mL	800mL	600mL
	食谱			
豆浆原浆	干豆醇浆	干黄豆1杯	干黄豆 $\frac{4}{5}$ 杯	干黄豆 $\frac{7}{10}$ 杯
	桂圆莲子豆浆	干黄豆 $\frac{3}{5}$ 杯, 桂圆 $\frac{1}{5}$ 杯, 莲子 $\frac{1}{5}$ 杯	干黄豆 $\frac{1}{2}$ 杯, 桂圆 $\frac{1}{5}$ 杯, 莲子 $\frac{1}{5}$ 杯	干黄豆 $\frac{1}{2}$ 杯, 桂圆 $\frac{1}{10}$ 杯, 莲子 $\frac{1}{5}$ 杯
	枸杞红枣豆浆	干黄豆 $\frac{4}{5}$ 杯, 红枣 $\frac{3}{10}$ 杯, 枸杞 $\frac{1}{10}$ 杯	干黄豆 $\frac{7}{10}$ 杯, 红枣 $\frac{3}{10}$ 杯, 枸杞 $\frac{1}{10}$ 杯	干黄豆 $\frac{3}{5}$ 杯, 红枣 $\frac{3}{10}$ 杯, 枸杞 $\frac{1}{10}$ 杯
	湿豆豆浆	干黄豆1杯(充分浸泡)	干黄豆 $\frac{4}{5}$ 杯(充分浸泡)	干黄豆 $\frac{7}{10}$ 杯(充分浸泡)
五谷浆	米润豆浆	干黄豆 $\frac{1}{2}$ 杯, 干大米 $\frac{2}{5}$ 杯	干黄豆 $\frac{1}{2}$ 杯, 干大米 $\frac{3}{10}$ 杯	干黄豆 $\frac{3}{10}$ 杯, 干大米 $\frac{3}{10}$ 杯
	经典五谷浆	干黄豆 $\frac{1}{5}$ 杯, 干大米、干小米、干小麦仁、干玉米渣按1:1:1:1比例均匀混合后量取1杯	干黄豆 $\frac{1}{5}$ 杯, 干大米、干小米、干小麦仁、干玉米渣按1:1:1:1比例均匀混合后量取1杯	干黄豆 $\frac{1}{10}$ 杯, 干大米、干小米、干小麦仁、干玉米渣按1:1:1:1比例均匀混合后量取1杯
	鲜玉米汁	鲜甜玉米粒3杯	鲜甜玉米粒 $2\frac{1}{2}$ 杯	鲜甜玉米粒2杯
	黑豆糯米浆	黑豆 $\frac{1}{5}$ 杯, 黑米 $\frac{1}{5}$ 杯, 黑芝麻 $\frac{1}{10}$ 杯, 花生 $\frac{1}{5}$ 杯, 糯米 $\frac{1}{10}$ 杯	黑豆 $\frac{1}{5}$ 杯, 黑米 $\frac{1}{5}$ 杯, 黑芝麻 $\frac{1}{10}$ 杯, 花生 $\frac{1}{5}$ 杯, 糯米 $\frac{1}{10}$ 杯	黑豆 $\frac{1}{5}$ 杯, 黑米 $\frac{1}{5}$ 杯, 黑芝麻 $\frac{1}{10}$ 杯, 花生 $\frac{1}{10}$ 杯, 糯米 $\frac{1}{10}$ 杯

提示方案	原因说明	建议对策
数码管显示E10; 同步蜂鸣器鸣10声(1秒1声), 间隔3秒循环	排浆口堵住	断开电源, 对排浆口进行清洗
数码管显示E11; 同步蜂鸣器鸣11声(1秒1声), 间隔3秒循环	即热模块温度传感器 检测电路故障	送当地售后服务部维修
数码管显示E12; 同步蜂鸣器鸣12声(1秒1声), 间隔3秒循环	粉碎模块温度传感器 检测电路故障	送当地售后服务部维修
数码管显示E13; 同步蜂鸣器鸣13声(1秒1声), 间隔3秒循环	海拔检测异常	送当地售后服务部维修
数码管显示E14; 同步蜂鸣器鸣14声(1秒1声), 间隔3秒循环	环境温度异常	送当地售后服务部维修
数码管显示E15; 同步蜂鸣器鸣15声(1秒1声), 间隔3秒循环	电机过载	减少物料量, 清理机器 后重新制作
数码管显示E16; 同步蜂鸣器鸣16声(1秒1声), 间隔3秒循环	电机温度过高	停止制浆, 机器冷却1 小时再使用
数码管显示E17; 同步蜂鸣器鸣17声(1秒1声), 间隔3秒循环	电机温度传感器检测 电路故障	送当地售后服务部维修

## ●温馨提示:

- ①如问题不能解决, 切勿私自拆卸机器, 请送当地售后服务部进行维修, 详情请查阅说明书中“售后服务”相关内容或拨打阳光服务热线: 400-6186-999进行咨询。
- ②以上内容如因型号或零部件变更与实物不符, 请以实物为准, 恕不另行通知, 敬请谅解!

功能	制浆量	1000mL	800mL	600mL
	食谱			
米糊	纯米糊	干大米1杯	干大米 $\frac{4}{5}$ 杯	干大米 $\frac{7}{10}$ 杯
	南瓜米糊	干大米1杯, 南瓜 $\frac{3}{10}$ 杯	干大米 $\frac{4}{5}$ 杯, 南瓜 $\frac{3}{10}$ 杯	干大米 $\frac{7}{10}$ 杯, 南瓜 $\frac{3}{10}$ 杯
	清凉米糊	干大米 $\frac{3}{10}$ 杯, 湿绿豆 $\frac{7}{10}$ 杯	干大米 $\frac{3}{10}$ 杯, 湿绿豆 $\frac{7}{10}$ 杯	干大米 $\frac{3}{10}$ 杯, 湿绿豆 $\frac{3}{5}$ 杯
	黑芝麻糊	干大米 $\frac{4}{5}$ 杯, 黑芝麻 $\frac{2}{5}$ 杯	干大米 $\frac{7}{10}$ 杯, 黑芝麻 $\frac{2}{5}$ 杯	干大米 $\frac{3}{5}$ 杯, 黑芝麻 $\frac{2}{5}$ 杯

●温馨提示：

- ①请参照食谱添加食材。
- ②所加块状食材不得大于花生粒。
- ③黑豆、黑米、核桃仁、红枣、葡萄干等食材添加过多，可能出现异常报警。
- ④更多食谱可扫描机器顶部“电子食谱”二维码。

装箱清单

 ① 机体 (1个)	 ② 研磨腔上盖 (1个)
 ③ 水箱 (1个)	 ④ 接浆杯 (1个)
 ⑤ 集水盘 (1套)	 ⑥ 量杯 (1个)
 ⑦ 清洁刷 (1个)	 ⑧ 说明书 (1本)
 ⑨ 快速使用说明 (1本)	 ⑩ 合格证 (1个)

(所有数据由九阳研发中心提供，若有变更恕不另行通知)

## 食品接触材料信息

请根据说明书要求正常使用本产品。  
本产品符合相应食品安全国家标准要求,食品接触材料及其执行标准的符合性信息说明如下:

食品接触用材料		执行标准	符合标准情况	备注
金属	不锈钢06Cr19Ni10(加热杯体组件、螺钉、温度传感器等)	GB 4806.9-2016	符合	
	不锈钢12Cr17Ni7(刀片)	GB 4806.9-2016	符合	
	不锈钢14Cr17Ni2(电机轴)	GB 4806.9-2016	符合	
塑料	PP(进水阀套、浮塞、即热腔体等)	GB 4806.7-2016	符合	
	AS(水箱、水箱盖)	GB 4806.7-2016	符合	
	POM(出水顶嘴)	GB 4806.7-2016	符合	
	PTFE(动阀片)	GB 4806.7-2016	符合	
	PPE(换向阀盖、上盖II)	GB 4806.7-2016	符合	
玻璃	高硼硅3.3(浆杯、内盖板)	GB 4806.5-2016	符合	
陶瓷	陶瓷(静阀片I、静阀片II)	GB 4806.4-2016	符合	
	橡胶(密封圈等)	GB 4806.11-2016	符合	


本系列产品包含以上食品接触材料,部分机型可能不含个别材料,以实际产品为准!

## 有害物质限制使用标识表

有害物质的名称和含量表

部件名称	有害物质					
	铅(Pb)	汞(Hg)	镉(Cd)	六价铬(Cr(VI))	多溴联苯(PBB)	多溴二苯醚(PBDE)
橡胶件(密封垫、轴密封等)	○	○	○	○	○	○
温度传感器	○	○	○	○	○	○
不锈钢结构件(钢杯体、电机轴等)	○	○	○	○	○	○
玻璃陶瓷类结构件(上盖)	○	○	○	○	○	○
电极	○	○	○	○	○	○
非阻燃塑料结构件(外壳、装饰件等)	○	○	○	○	○	○
电热器	○	○	○	○	○	○
温控器	○	○	○	○	○	○
其它金属结构件(外壳等)	○	○	○	○	○	○
阻燃塑料结构件(霍尔元件外壳、电磁阀、操作面膜盒等)	○	○	○	○	○	×
其它标准件(锁附手柄螺钉等)	○	○	○	×	○	○
微动开关、电机、电源线、印刷电路板组件(PCB板、电容、变压器、线束等)	×	○	○	○	○	×

- :表示该有害物质在该部件所有均质材料中的含量均在GB/T 26572规定的限量要求之下。  
 ×:表示该有害物质至少在该部件的某一均质材料中的含量超出GB/T 26572规定的限量要求。  
 “×”的部件表明,由于目前全球的技术和工艺水平限制而无法实现非环保类物质或元素的完全替代,后续随着技术上的改进将逐步改进。  
 \*:表示仅部分型号产品含该部件。

 有害物质限制使用标志	<p><b>环保使用期限10年:</b>表示本产品中含有的有害物质不会发生外泄或突变,用户在产品说明书所述情况下正常使用本产品不会对环境造成严重污染或对其人身、财产造成严重损害的期限。</p> <p><b>箭头循环标志:</b>表示本产品可回收利用。超过使用期限或经过维修无法正常工作后,不应被随意丢弃,请交由正规回收渠道以及有废弃电器电子产品处理资格的企业处理,正确的处理方法请查阅国家或当地有关旧电器电子产品的处理规定。</p>
--	--

以上标识均依据中国有害物质限制使用管理办法及其配套标准SJ/T 11364要求执行。  
本产品长期使用不会对人体产生危害,请放心使用。

## 售后服务

### 服务条款

1. 本产品执行全国新三包规定，整机包修1年。三包有效期自开具发票之日起计算，三包范围仅限家庭使用。
2. 购机发票作为产品三包凭证。
3. 九阳用户尊享产品服务过程中的免费保洁、保养、检测服务。

### 非三包范围

1. 消费者因搬运、使用、维护、保管不当造成产品损坏；
2. 非我公司指定的维修点安装、维修造成损坏的（包括消费者自行安装或拆卸修理的）；
3. 无有效发票或购买证明的，且无法证明属于三包期内的；
4. 发票与实物不符或涂改的；
5. 因不可抗拒的自然灾害造成损坏的；
6. 超过三包期的；
7. 使用环境（如电压、湿度、温度、通风条件等）不符合产品说明书的表述，造成损坏的；
8. 超出九阳上门服务范围的，顾客要求必须上门的。

### 服务网点查询



关注九阳官方微信  
享受便捷阳光服务  
在线客服/售后支持/会员活动

1. 请扫描左边的官方微信二维码，进入后点击右下方的“我”，然后选择“网点查询”进入即可查询。
2. 请登录九阳网络客户服务中心：<http://kf.joyoung.com>查询。
3. 请拨打九阳阳光服务热线：400-6186-999查询。