

产品获得CCC认证
本企业通过ISO9001
质量管理体系认证



关注九阳官方微信
享受便捷阳光服务
在线客服/售后支持/会员活动

九阳股份有限公司
Joyoung Company Limited

济南市槐荫区美里路999号
No. 999 Meili Road, Huaiyin District, Jinan
邮编：250118
传真：400 6186 996
www.joyoung.com

阳光服务热线

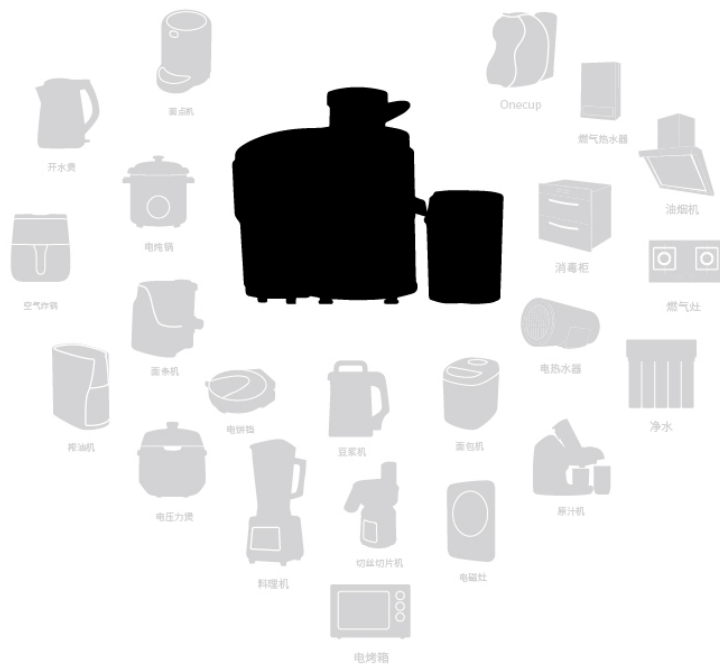
400-6186-999

Joyoung 九阳

使用说明书

Operation Instruction

九阳榨汁机
JYZ-D05



使用产品前请仔细阅读本使用说明书，并妥善保管。

前言

尊敬的用户，感谢您选择九阳榨汁机。为了您能正确的使用和维护本产品，我们特地编写了这本说明书，请您在使用产品前，仔细阅读本使用说明书，并妥善保管以备将来查阅。

本说明书仅适用于九阳股份有限公司“JYZ-D05”榨汁机产品，九阳股份有限公司在法律规定范围内保留解释权。书中的所有内容仅供用户使用和维护时参考，未尽事宜，欢迎用户向本公司的客户服务部门咨询。本书不足之处，欢迎广大用户提出宝贵意见。

愿九阳榨汁机给您的生活带来温馨、便捷与健康。

“轴心粉碎技术”专利刀盘
实用新型：ZL200720158957.4
专利连接头
实用新型：ZL200820025722.2

目录

第一章 安全使用注意事项·····	1-3
第二章 部件·····	4
第三章 使用方法·····	5-8
第四章 保养和维护·····	9
第五章 产品安全指标·····	10
第六章 采用标准·····	10
第七章 故障分析及排除·····	10-11
装箱明细·····	11

第一章 安全使用注意事项

⚠ 警告：对可能导致人员危险、重伤、重大财产损失的风险要警惕。

1. 严禁将手或尖锐物伸入进料口。
2. 严禁在产品运转时接触刀网、电机等可动部件。
3. 严禁将主体放入水或其他液体中冲洗。

⚠ 注意：对可能导致人员受伤或物品损害的风险要关注。

1. 本产品输入电压为220V ~ 50Hz，连接电源前，请确认电压是否相符，以免损坏产品。
2. 本产品属于Y连接，如果电源软线损坏，为避免危险，请与本公司客户服务部门联系，或直接到本公司指定的维修点更换，切勿自行拆卸修理。
3. 主体请用湿布擦拭，切勿用水冲洗或浸泡，以防漏电或器件损坏。
4. 请勿湿手插/拔电源插头，这可能引起触电。
5. 产品工作时，严禁将眼睛靠近进料口，以免发生意外造成伤害事故。
6. 在拆、装、调校或清洗产品的任何部件之前，为防止漏电或意外发生，请务必先关闭开关，断开电源。
7. 接通电源前，请务必确保刀网、上盖等可拆卸部件安装到位，以免受伤害或使产品受损。
8. 请严格按额定工作时间操作：榨汁连续工作时间不得超过2分钟，如需继续使用，须断开电源冷却2分钟后后再使用。以工作一次（2分钟工作，2分钟冷却）为一个周期，连续工作2个周期，必须停止15-20分钟，待电机冷却后再工作。此法有利于延长产品寿命。
9. 如在操作过程中产品停止工作，可能是电机温控保护造成，请关闭电源，冷却20-30分钟后再使用。
10. 食材大小以能放入进料口为宜，榨汁中请用推料棒缓慢匀速推压食材，切勿用力过大。
11. 桃、李、杏、梅、芒果、葡萄、柿子、白莲子等有核、硬籽的食材，以及谷物类、橙柑橘、柚类等有厚皮、硬壳的食材，可能会造成机器停止工

- 作或损害机器零件，使用前必须将其去除方可使用，否则容易损坏产品。
12. 柠檬含有强酸性汁液，请勿直接榨取，每次榨取不得超过20g(约3薄片)。
13. 本产品不适合榨甘蔗、生姜等纤维较多的食材，榨取此类食材容易造成堵渣、异常震动等，导致伤害事故或零部件损坏，从而影响产品寿命。
14. 加工完毕，请待电机和刀网停止转动，并确保断开电源后，再取下榨汁机可拆卸部件，刀齿锋利，拆取时应当小心，避免受伤。
15. 与食材接触的配件材料均符合食品级认证要求，干净、卫生、可靠。在榨过某些食材后配件有可能染色，属于正常现象，不影响使用。
16. 请勿将本产品靠近高温、强磁、易燃易爆气体（如天然气、沼气等），以防引起器件损坏、故障或火灾。
17. 严禁加工过热食材（ $\geq 60^{\circ}\text{C}$ ），以免造成配件破裂、喷溅烫伤。

日常注意操作项

1. 本产品仅供家用，请按照本说明书的指引使用。
2. 本产品运行速度已设置成最佳状态，不需要进行速度调节。
3. 产品应储存到儿童不易触及的地方，切勿让肢体不健全、感官或精神上有所障碍或缺乏相关经验和知识的人（包括儿童）使用或玩耍本产品。
4. 使用前请检查电源线、刀网等其它零配件是否损坏，如发现损坏请停止使用，请与本公司客户服务部门联系，请勿自行拆卸修理，以免发生危险。
5. 请在水平台面上操作，请勿在倾斜或不稳定的台面或地毯、毛巾等织物、塑料、纸等易燃物上操作本产品，以免发生意外或使产品受损。
6. 使用后及时清洗，刀网和上盖等与食物接触部件可使用清水进行清洗。在取出切割刀网、排空挤集盘和清洗各配件时，小心刀齿锋利以免割伤，可佩带保护手套。
7. 严禁将本产品各塑胶配件放入消毒柜、洗碗机及超过 60°C 的热水中清洗消毒，以避免受热变形损坏。
8. 请勿使用钢丝绒、研磨性清洁剂或腐蚀性液体（例如汽油或丙酮）来

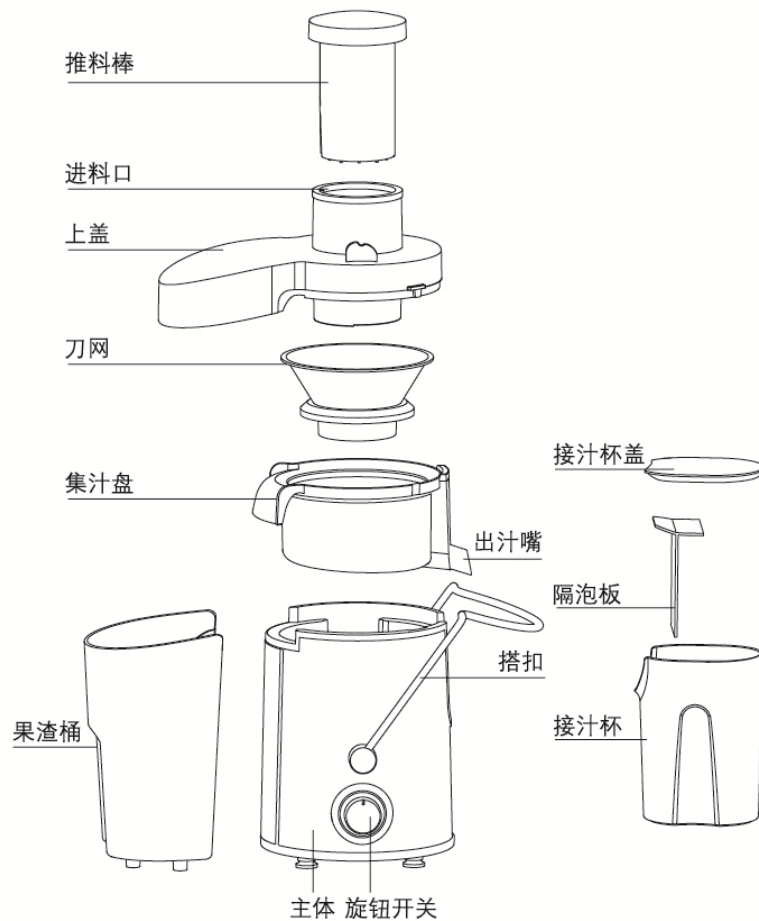
清洁产品。

9.若较长时间不使用机器时，为防止出现短路等造成损坏，请务必关闭开关，断开电源。

10.产品如需维修，请与本公司客户服务部门联系，或直接到本公司指定的维修点进行修理，切勿自行拆卸，以免发生危险。如果电源线损坏，为了避免危险，请直接到本公司指定的维修点进行更换。

11.丢弃本产品和产品包装时，请交有相关资质部门回收丢弃，丢弃产品时请剪断电源线。

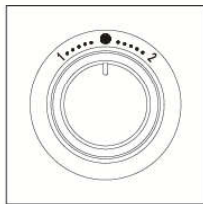
第二章 部件



注：产品图片请以包装内实物为准！

第三章 使用方法

· 在初次使用产品前，请彻底清洗与食材接触的部件。（参见“第四章保养和维护”）



旋钮开关

- “0”档：关闭、停止。
 - “1”档：低速档，适用于榨取软性果蔬，如：橙子、西红柿等。
 - “2”档：高速档，适用于榨取所有果蔬，尤其是硬质高纤果蔬，如胡萝卜、芹菜等。
- 关于果蔬选用的说明，请参照“果蔬选用提示”。

一、使用说明

本产品设有双重安全系统，只有在所有零部件正确安装好后才会工作。请按以下步骤安装并使用产品：

· 榨汁功能



1. 将集汁盘装于主体上。



2. 将刀网放入集汁盘中，确保刀网安装到位。

· 使用前请检查刀网是否破损，如有损坏，请不要使用，并马上与本公司就近的客户服务部门联系，切勿自行拆卸修理。

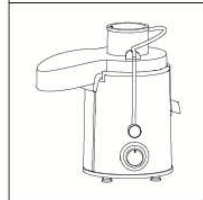


3. 将上盖从正上方装入主体，确保上盖安装到位。

· 安装时，顶杆位置需对准主机相对应的孔位，并使用前请检查上盖顶杆是否有断裂，此处断裂会造成产品不工作。



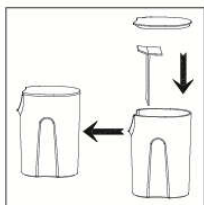
4. 向上拉起扣（如左图箭头方向所示），将其拉到上盖卡槽内，如左下图所示，确保搭扣安装到位，否则产品不能正常工作。



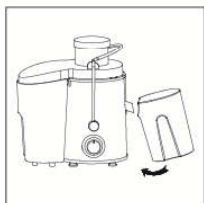
5. 将推料棒上的凹槽与进料口内的凸缘对准，将推料棒放入进料口中。



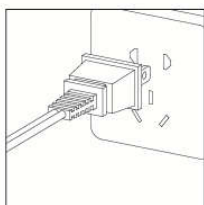
6. 略微倾斜果渣桶，将其装入主体。



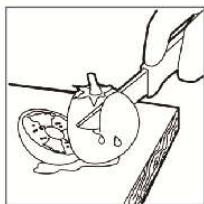
7.将隔板插入接汁杯内的卡槽，盖上接汁杯盖。



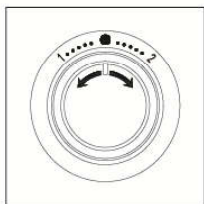
8.略微倾斜接汁杯，使其与出汁嘴对齐，将其放入出汁嘴下方，为防止榨汁过程中果汁飞溅，请盖上接汁杯盖。



9.接通电源，准备工作。
· 接通电源前请确保开关处于关闭状态。



10.将果蔬洗净，切成能放入进料口的大小。
· 有核、硬籽、厚皮或硬壳的果蔬，请先将其去除。
· 榨菠菜时请先切成小段后再加工，并适当控制加料速度。



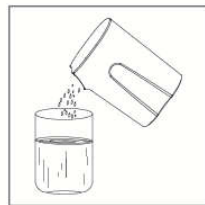
11.将开关旋至适合档位，产品开始工作，工作时间 ≤ 2分钟。



12.将准备好的果蔬放入进料口。
· 叶菜类食材（如菠菜、芹菜等），一次榨取量不得超过0.5kg，如需继续使用，请及时清洗产品后方可使用。



13.用推料棒缓慢地将食材由进料口推入，不要用太大的力压推料棒，以免影响榨汁效果。
· 切勿将手指或其它物体伸入进料口内！
· 若集汁盘、果渣桶或接汁杯榨满，应断开电源，清理干净后再使用。



14.当食材加工完毕，出汁嘴不再有汁液流出时，关闭开关，断开电源，请待电机和刀网完全停止转动后，再将接汁杯拿离出汁嘴。

二、果蔬选用提示

- 选用新鲜水果和蔬菜，它们含有更多的汁液。特别适合的果蔬有：苹果、梨、菠萝、西瓜、柑橘、胡萝卜、西红柿、黄瓜等。
- 需要削去像菠萝、哈密瓜、柑橘等果蔬的厚皮。柑橘类水果的籽会让果汁带苦味，建议剔除。
- 苹果的出汁量和口感取决于季节和所选用苹果的种类。
- 新鲜榨取的苹果汁会很快变成棕色，这是正常的氧化现象，可以加几滴柠檬汁减缓氧化过程。
- 叶子和叶杆（如菠菜）也可以榨汁。
- 本产品禁止榨甘蔗。
- 含有淀粉的食材，如香蕉、木瓜、鳄梨、无花果和芒果不适合榨汁，可以用食品加工机或料理机来加工这类水果。
- 榨好的果汁建议马上饮用，暴露在空气中时间过长，口感和营养价值都会受到影响。

第四章 保养和维护

1. 清洁产品前，务必关闭开关，断开电源。
2. 使用后请及时清洗产品。
3. 主体外部可用湿布擦拭，请勿将主体放入水或其他液体中，也不能在水或其他液体下冲洗。
4. 本产品应储存于干燥处并避免紫外线直接照射。
5. 在储存产品前，应确保产品是洁净且干燥的。
6. 参照以下步骤拆卸后再清洗：



- 1) 取下推料棒，向下拉下搭扣，打开上盖。
· 拉下搭扣时，先轻轻向上提一下搭扣，将搭扣提拉出卡槽后，再按箭头方向拉下搭扣。



- 2) 依次取下上盖、刀网、集汁盘等部件。



- 3) 用清洁刷清洗刀网，再用清水冲洗干净。其余可拆部件清洗简单，可用清水冲洗，或者清洁布清洗。使用温水（温度不超过60℃），加几滴清洁剂，清洁效果更好。

第五章 产品安全指标

额定电压	220V~
额定功率	250W
额定频率	50Hz
转速	12000-19000转/分
连续工作时间	< 2分钟
间隔时间	> 2分钟

本产品为Ⅱ类电器，不需外加接地装置。

第六章 采用标准

企业标准：Q/3700YJY003-2014

第七章 故障分析及排除

故障现象	原因分析	故障排除
通电后，启动开关，产品不工作	1. 集汁盘未安装到位 2. 上盖未安装到位	1. 集汁盘安装到位 2. 上盖安装到位
最开始几次使用产品时，电机发出异味	新电机最初使用正常现象	如果多次使用后，产品仍会发出此气味，请送至就近的九阳维修点检测
使用中停机	1. 电压过低 2. 食材过量 3. 用力过度压推料棒 4. 电机温控保护	1. 检查电压是否过低 2. 断开电源将多余食材取出 3. 轻压推料棒 4. 停止20-30分钟后再使用
果汁中含果渣多	1. 刀网破损 2. 集汁盘中果渣较多	1. 更换刀网 2. 清洗集汁盘

异常震动或噪音大	1.刀网未安装到位,运转平衡差 2.产品放置不平稳或脚垫脱落 3.电压过高 4.食材过量	1.将刀网安装到位 2.产品放置平稳或将脚垫安装到位 3.检查电压是否过高 4.断开电源将多余食材取出
出汁少	1.集汁盘内果渣较多 2.用力过度压推料棒	1.清洗集汁盘 2.轻压推料棒

注:

· 以上为常见故障分析和排除方法,对于其它故障,请与本公司客户服务部门联系,或直接到本公司指定的维修点进行修理,切勿自行拆卸修理。

· 阳光服务热线: 400-6186-999

· 本公司指定维修点明细见保修卡。

装箱明细

名称	榨汁机	说明书	保修卡	食谱
数量	1台	1本	1本	1本

· 本说明书中数据由九阳研发中心数据库提供;

· 本产品因不断研究改进,保留各部件的变更权利,恕不另行通知,敬请谅解。

V2 160407