

产品获得CCC认证  
本企业通过ISO9001  
质量管理体系认证



关注九阳官方微信  
享受便捷阳光服务  
在线客服/售后支持/会员活动

**九阳股份有限公司**  
Joyoung Company Limited

济南市槐荫区美里路999号  
No. 999 Meili Road, Huaiyin District, Jinan  
邮编：250118  
传真：400 6186 996  
www.joyoung.com

阳光服务热线：400-6186-999

**Joyoung 九阳**

## 使用说明书

Operation Instruction

九阳原汁机

型号：JYZ-E11  
JYZ-E12  
JYZ-V1  
JYZ-V905



www.joyoung.com

尊敬的用户，感谢您使用九阳牌原汁机，为了便于您正确的操作本产品，在使用前请仔细阅读本说明书。请务必认真阅读第一章“安全使用注意事项”，并特别留意说明书黑色加粗字体部分。

(本说明书中技术规格如有变更恕不另行通知)

## 目 录

|              |       |
|--------------|-------|
| 前 言          | 1     |
| 第一章 安全使用注意事项 | 2-3   |
| 第二章 部件及功能    | 4-6   |
| 第三章 使用方法     | 7-13  |
| 第四章 保养和维护    | 13-15 |
| 第五章 产品安全指标   | 16    |
| 第六章 采用标准     | 16    |
| 第七章 故障分析及排除  | 17    |
| 装箱明细         | 18    |

## 前 言

感谢您使用九阳原汁机。为了您能正确的使用和维护本产品，我们特地编写了这本说明书，请您在使用产品前，仔细阅读本说明书，并妥善保存以备将来查阅。

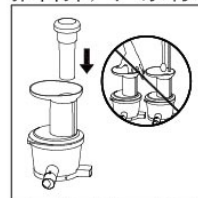
本说明书仅适用于九阳股份有限公司“JYZ-E11/E12/V1/V905”原汁机产品，九阳股份有限公司保留最终解释权。书中的所有内容仅供用户使用和维护时参考，未尽事宜，欢迎用户向本公司的客户服务部门咨询。本书不足之处，欢迎广大用户提出宝贵意见，愿九阳原汁机给您的生活带来温馨、便捷与健康。

## 第一章 安全使用注意事项

1. 本产品输入电压为220V~50Hz，请确认后再使用。
2. 产品如需维修，请与本公司客户服务部门联系，或直接到本公司指定的维修点进行修理，切勿自行拆卸，以免发生危险。
3. 在拆、装或调校产品的任何部件之前，请务必断开电源。
4. 使用前请检查电源线、插头、挤汁器(软性水果网、硬性水果网)、螺杆等其它可拆部件是否损坏，如发现损坏请停止使用产品，请与本公司客户服务部门联系，请勿自行拆卸修理，以免发生危险。
5. 接通电源前，请务必确保可拆部件安装到位，产品首次使用时请勿空载运转以免螺杆磨损。
6. 产品带智能保护芯片，连续工作20分钟后会自动停止，这时请停止20-30分钟，待电机冷却后再继续使用，此法有利于延长产品寿命。
7. 产品工作过程中，如果出现过载或堵转，会自动反转几秒后停止，并发出“嘀、嘀”提示声，声音停止后方可继续使用本产品。如果仍然堵转，建议打开上盖取出螺杆清理挤汁器内食材，再继续使用。
8. 产品接通电源后或工作过程中，如果出现“嘀、嘀”声长鸣报警，且按钮失效时，请切断电源，检查是否有食材堵住或其他东西卡住，清理干净后，再重新接通电源继续使用，如果仍然报警，请到本公司指定的维修点进行修理。
9. 食材需切成小块，以能放入进料筒为宜(由于胡萝卜质地较硬，所以需要切成截面小于15×15mm的细长条形，然后再进行榨汁，投料速度每分钟小于250g，以免产品堵转)。
10. 桃、李、杏、梅、芒果、葡萄、柿子、白莲子等有硬核、硬籽的食材，以及谷物类、柠檬、橙、柑橘、柚类等有厚皮、硬壳的食材，可能会造成机器停止工作或损害机器零件，使用前必须将其去除方可使用，否则容易损坏产品。
11. 本产品不适合榨纤维较多的食材，如甘蔗、本芹(小芹菜)等，榨此类食材容易堵渣，导致部件损坏，从而影响产品寿命。
12. 本产品配备有硬性水果网(细网孔)和软性水果网(粗网孔)两种榨汁网，软性水果网更适合榨果肉较多且软的食材，如草莓、番茄、菠萝、猕猴桃、柳橙等。
13. “软果蔬”键与软性水果网(粗网孔)配合使用，“硬果蔬”键与硬性水果网(细网孔)配合使用，请勿混用，以免影响榨汁效果。(仅适用

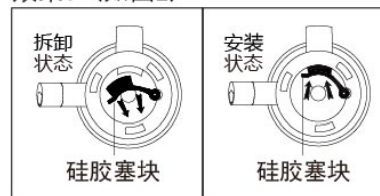
于JYZ-E11/V1/V905)

14. 将食材放入进料筒后，螺杆会自动将食材切碎，如遇食材卡在进料筒里请用推料棒轻缓推压食材，以食材刚好能被切断为宜。如果榨汁过程中遇到大块食材卡在螺杆的第一道螺纹间打转挤不下去，按住“长按反转”键，将螺杆反转一下，再次启动产品，即可轻松解决。
15. 产品工作时，严禁将手或尖锐物伸入进料口，严禁使用任何物体代替推料棒，严禁将眼睛靠近进料口，以防意外。(如图1)



(图1)

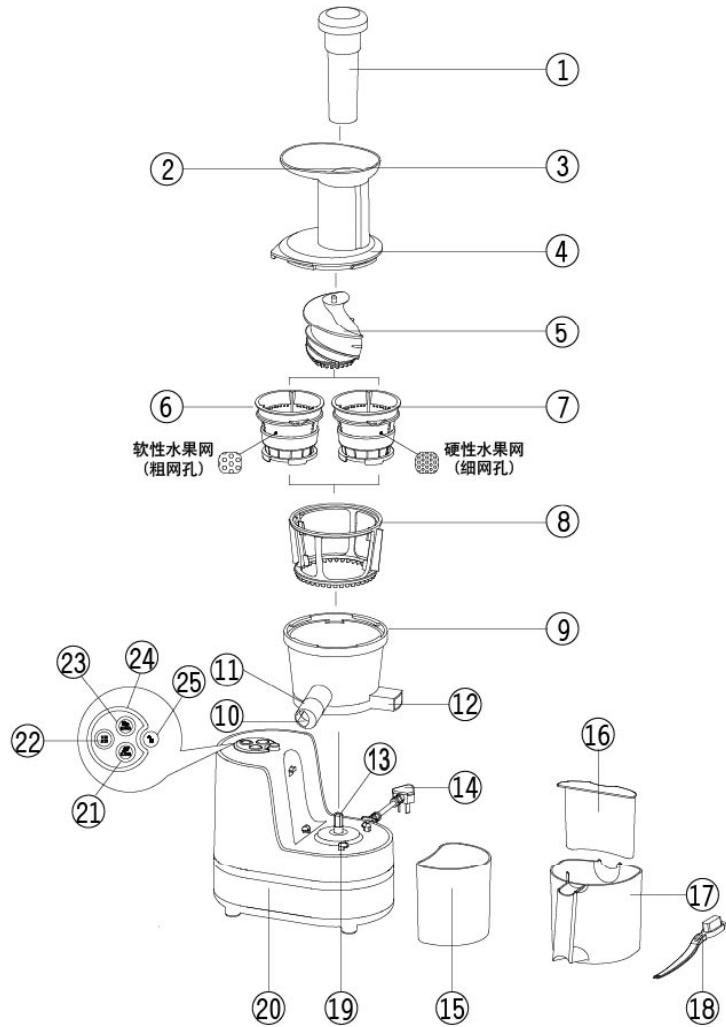
16. 榨汁前，请确保集汁盘底部的硅胶塞块安装到位，否则将会影响出汁效果。(如图2)



(图2)

17. 本产品各配件均不允许用微波炉消毒，以避免受热变形损坏。与食材相接触的部件材料均符合食品级认证要求，干净、卫生、可靠。
18. 在榨过某些食材后挤汁器、螺杆、进料筒等配件有可能染色，属于正常现象，不影响使用，无损健康。
19. 请勿将主体放入水或其他液体中，也不能在水或其他液体下冲洗。
20. 请勿使用钢丝绒、研磨性清洁剂或腐蚀性液体(例如汽油或丙酮)来清洁产品。
21. 产品应储存到儿童不易触及的地方，切勿让上肢体不健全、感官或精神上有障碍或缺乏相关经验和知识的人(包括儿童)使用或玩耍本产品。
22. 请勿将本产品任何部件放入洗碗机内清洗。
23. 本产品仅适用于家庭使用。
24. 本产品各部件请勿加热。
25. 本产品为I类电器，插座接地线必须保持良好接地。

## 第二章 部件及功能



注：产品图片请以包装内实物为准！

### 部件功能

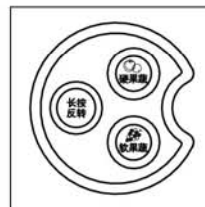
| 序号 | 部件名称           | 功 能  |
|----|----------------|--|
| 1  | 推料棒            | 放入食材时，用于缓慢推压食材，提升榨汁效率。                                       |
| 2  | 进料口            | 用于放入食材。  |
| 3  | 托盘             | 用于盛放食材，使加料更方便。   |
| 4  | 上盖             | 与集汁盘连接，是榨汁功能的重要部件，起到安全防护的作用。                                 |
| 5  | 螺杆             | 榨汁的主要部件，用于切碎挤压食材。  |
| 6  | 软性水果网<br>(粗网孔) | 榨汁的主要部件，更适合榨果肉较多且软的食材，如草莓、番茄、菠萝、猕猴桃、柳橙等软质食材，不适用榨甘蔗、本芹(小芹菜)等。 |
| 7  | 硬性水果网<br>(细网孔) | 榨汁的主要部件，更适合榨如梨、苹果、胡萝卜等硬质食材，不适用榨甘蔗、本芹(小芹菜)等。                  |
| 8  | 壁刷             | 与集汁盘、挤汁器相连接，起到清洁挤汁器和集汁盘内壁的作用。                                |
| 9  | 集汁盘            | 榨汁的主要部件，用于收集并导出果汁。   |
| 10 | 出汁嘴            | 果汁通过出汁嘴流到接汁杯中。   |
| 11 | 防滴汁嘴           | 榨汁完成后，防止汁嘴滴汁。  |
| 12 | 出渣嘴            | 果渣通过出渣嘴挤出到果渣桶中。  |
| 13 | 电机输出轴          | 产品的动力来源，带动螺杆旋转。  |
| 14 | 电源线            | 用于连接电源。  |
| 15 | 果渣桶            | 用于收集果渣。  |
| 16 | 隔泡板            | 放在接汁杯内，用于分离接汁杯中的果汁和泡沫。                                       |
| 17 | 接汁杯            | 用于收集果汁。  |

| 序号 | 部件名称                               | 功 能  |
|----|------------------------------------|--|
| 18 | 清洁刷                                | 用于清洗挤汁器。   |
| 19 | 卡扣                                 | 将集汁盘卡紧并扣住在主体上。   |
| 20 | 主体                                 | 内有电机等关键部件，提供动力、支撑等作用。  |
| 21 | “软果蔬”键<br>(适用于JYZ-E11/V1<br>V905)  | 与软性水果网(粗网孔)配合使用，更适合榨取如草莓、番茄、菠萝、猕猴桃、柳橙等软质食材，不适用于榨甘蔗、本芹(小芹菜)等。 |
|    | “轻松洗”键<br>(适用于JYZ-E12)             | 榨汁完毕后轻按此按键，启动机器，然后往进料口内缓慢倒入清水，即可对工作部件进行初步清洗。                 |
| 22 | “长按反转”键                            | 当排渣不顺或堵转时使用。长按此键，启动反转，松开则停止反转。                               |
| 23 | “硬果蔬”键<br>(适用于JYZ-E11/V1<br>/V905) | 与硬性水果网(细网孔)配合使用，可榨取如梨、苹果、胡萝卜等硬质食材，不适用于榨甘蔗、本芹(小芹菜)等。          |
|    | “启动”键<br>(适用于JYZ-E12)              | 轻按此按键，开机运行，再次轻按此按键，机器即可停止工作。                                 |
| 24 | 按键支架                               | 按键的支撑配件。   |
| 25 | “解锁”键                              | 用来锁住集汁盘，防止反转时集汁盘松脱。  |

## 第三章 使用方法

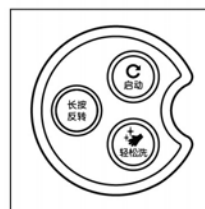
· 在初次使用产品前，请彻底清洗与食材接触的部件。（参见“第四章保养和维护”）

### · 使用注意事项



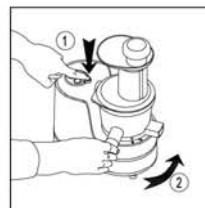
(仅适用于JYZ-E11/V1  
V905)

- 1.1) “软果蔬”键：与软性水果网(粗网孔)配合使用。轻按按键，即开机运行，再按此键一次即可中途停止；
- 2) “硬果蔬”键：与硬性水果网(细网孔)配合使用。轻按按键，即开机运行，再按此键一次即可中途停止；
- 3) “长按反转”键：排渣不顺或堵转时，按住“长按反转”键不放，让螺杆反转，松开按键停止反转，再按其他键，可继续工作。

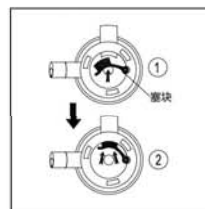


(仅适用于JYZ-E12)

- 2.1) “启动”键：轻按此按键，开机运行，再次轻按此按键，机器即可停止工作；
- 2) “轻松洗”键：榨汁完毕后轻按此按键，启动机器，然后往进料口内缓慢倒入清水，即可对工作部件进行初步清洗；
- 3) “长按反转”键：排渣不顺或堵转时，按住“长按反转”键不放，让螺杆反转，松开按键停止反转，再按其他键，可继续工作。



3. “解锁”键：用来锁住集汁盘，以免螺杆反转时集汁盘松脱。当需要将集汁盘从主体上卸下时，必须按住此“解锁”键①不放，同时将集汁盘沿②方向旋转，方可将其旋下。

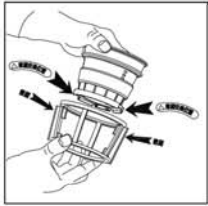


4. 集汁盘底部设有一硅胶塞块。产品使用前请确认塞块是否如图②安装到位。榨汁过程中若未安装塞块将影响出汁和出渣效果。清洗时需拉开塞块以便于清洗出渣口。



## 一、使用说明

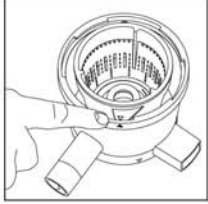
请按以下步骤安装并使用产品：



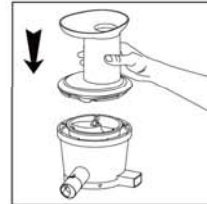
1. 将壁刷上的两硅胶片对准挤汁器上两缺口处的“▲”壁刷安装位置，将壁刷安装到榨汁网上。



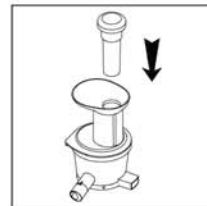
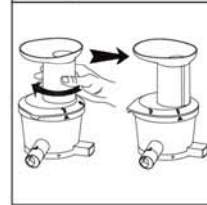
2. 将已装好壁刷的挤汁器装入集汁盘内。注意：安装时请将挤汁器上的“▼”对准集汁盘上的“▲”这样才能安装到位，如果未安装到位上盖将无法盖上。



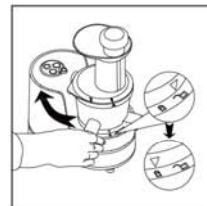
3. 将螺杆放入挤汁器内并下压安装到位。如果未安装到位上盖将无法盖上。



4. 将上盖旋入集汁盘上，使上盖上的“☞”对准集汁盘上的“▲”；顺时针旋转上盖，使上盖上的“☜”对准集汁盘上的“▲”，即上盖安装到位，到位时可听到“咔嗒”一声响。如果未旋到位产品将不通电不工作。

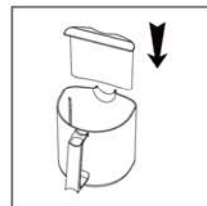


5. 将推料棒放入进料口内。

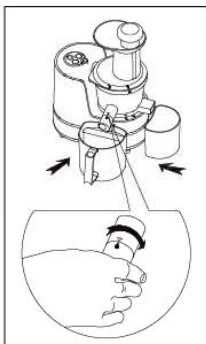


6. 将集汁盘组件旋入到主体上：

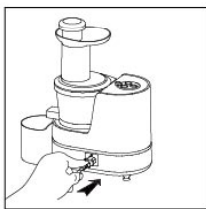
- 1) 将集汁盘上的“▼”对准主体上的“☞”；
- 2) 手握出汁嘴顺时针旋转集汁盘组件，使集汁盘上的“▼”对准主体上的“☜”即可将集汁盘组件安装到位，到位时会听到“咔嗒”一声响。



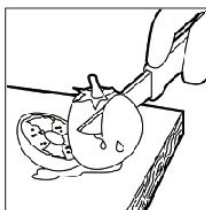
7. 将隔泡板放入接汁杯两卡槽内，卡紧隔泡板。  
· 隔泡板起隔泡作用，若想喝带有泡沫的果汁可不装隔泡板。



8. 将接汁杯放在出汁嘴下，将果渣桶放在出渣嘴下。  
· 榨汁前，需将防滴汁嘴旋转至打开状态。



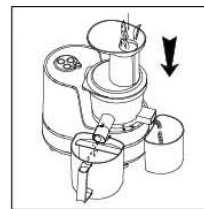
9. 插入电源线，机器发出“嘀”的一声，进入待机状态，操作面板发出闪烁蓝光。  
· 电源线要插接牢固，以免松脱。



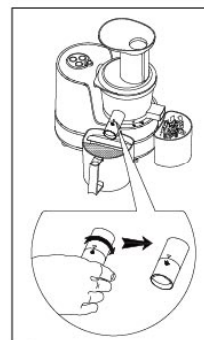
10. 将食材洗净，切成能放入进料口的小块；  
· 有核、硬籽、厚皮或硬壳的食材，请先将其去除。  
· 本产品请勿直接榨取柠檬汁。



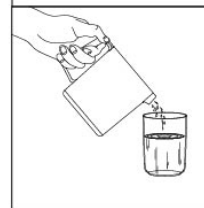
11. 启动开关，产品开始工作，产品带智能保护芯片，连续工作20分钟后会自动停止，如需中途停止，再按一下任意键即可。



12. 将食材放入进料口，用推料棒将食材缓慢由进料口推入。



13. 当食材加工完毕，出汁嘴不再有汁液流出时，按任意按键，断开电源，待电机及螺杆完全停止转动后，再将接汁杯及果渣桶拿离出汁嘴及出渣嘴；  
· 为防止滴汁，在接汁杯拿离出汁嘴前，请将防滴汁嘴旋转至关闭状态。  
· 榨好的果汁建议马上饮用，暴露在空气中时间过长，口感和营养价值都会受到影响。



## 二、食材选用提示

1. 选用新鲜水果和蔬菜，它们含有更多的汁液。特别适合的食材有：苹果、梨、菠萝、西瓜、甜菜根、芹菜杆、菠菜、胡萝卜、黄瓜等。
2. 需要削去像菠萝、哈密瓜、生甜菜根等食材的厚皮。柑橘类水果的籽会让果汁带苦味，建议剔除。
3. 苹果汁的出汁量和口感取决于所选用苹果的种类。
4. 新鲜榨取的苹果汁会很快变成棕色，这是正常的氧化现象，可以加几滴柠檬汁减缓氧化过程。
5. 叶子和叶杆（如莴苣）可以放入原汁机中榨汁。
6. 纤维较多的食材，如甘蔗、本芹(小芹菜)等，不适合用本产品榨汁。

7.含有淀粉的食材，如香蕉、木瓜、鳄梨、无花果、桃子和芒果不适合放入原汁机中榨汁，可以用食品加工机或料理机来加工这类水果。

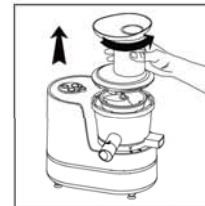
8.常见食材的营养成分如下表：

| 水果/蔬菜 | 主要营养素                            | 每200克食材能量(kcal) 值 |
|-------|----------------------------------|-------------------|
| 苹果    | 膳食纤维、维生素B1、钾                     | 108               |
| 梨     | 膳食纤维、维生素B2                       | 100               |
| 桃     | 膳食纤维、钾                           | 102               |
| 猕猴桃   | 膳食纤维、维生素A、维生素C、维生素B1、钙、钾、铁       | 122               |
| 杏     | 膳食纤维、维生素A、钙、钾                    | 76                |
| 橙子    | 维生素A、维生素B1、维生素C、钙、钾              | 96                |
| 桔子    | 维生素A、维生素B1、维生素C、钙、钾              | 102               |
| 菠萝    | 膳食纤维、维生素C、钙、钾                    | 88                |
| 柚     | 维生素C、钾                           | 84                |
| 西瓜    | 维生素A                             | 52                |
| 哈密瓜   | 维生素A、维生素C、钾                      | 68                |
| 桑葚    | 膳食纤维、钙、维生素B2                     | 114               |
| 甜瓜    | 维生素C、钾                           | 54                |
| 甜菜叶   | 膳食纤维、维生素A、维生素B1、维生素B2、维生素C、钙、钾、铁 | 44                |
| 西红柿   | 维生素A、维生素C、钾、钙                    | 40                |
| 草莓    | 膳食纤维、维生素C、钙、钾、铁                  | 64                |

|     |                            |    |
|-----|----------------------------|----|
| 圆白菜 | 膳食纤维、维生素A、维生素C、钙、钾         | 48 |
| 胡萝卜 | 膳食纤维、维生素A、维生素C、钙、钾、铁       | 78 |
| 芹菜  | 膳食纤维、维生素B2、维生素A、维生素C、钙、钾   | 34 |
| 黄瓜  | 维生素A、钙、钾                   | 60 |
| 菠菜  | 膳食纤维、维生素A、维生素B2、维生素C、钙、钾、铁 | 56 |
| 苦瓜  | 膳食纤维、维生素A、维生素C、钾、钙         | 44 |
| 甜椒  | 膳食纤维、维生素A、维生素C、钙、钾         | 50 |
| 西兰花 | 膳食纤维、维生素A、维生素C、维生素B1、钙、铁   | 72 |

## 第四章 保养和维护

- 1.清洁产品前，务必关闭开关，断开电源。
- 2.使用后请及时清洗产品。
- 3.主体外部可用湿布擦拭，请勿将主体放入水或其他液体中，也不能在水或其他液体下冲洗。
- 4.本产品应储存于干燥处并避免紫外线直接照射。
- 5.在储存产品前，应确保产品是清洁且干燥的。
- 6.请参照以下步骤拆卸好后再清洗：  
清洗前请先将机器开启空转，从进料口处倒入些清水进行预清洗，这样有助于后面的清洗工作。



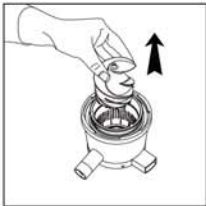
- 1.1) 取出推料棒。
- 2) 逆时针旋转上盖，使上盖上的“☑”对准集汁盘上的“▲”，即可旋出上盖。  
·如遇上盖难以旋出时，请按住“长按反转”键使螺杆反转几秒后松开，即可轻松旋出上盖。





2. 取出集汁盘组件: 按住“解锁”键的同时握住出汁嘴逆时针旋出集汁盘组件, 使集汁盘上的“▼”对准主体上的“■”并向上提出集汁盘组件。

· 若遇集汁盘组件难以旋出时, 来回对集汁盘组件旋转数次便可取出。

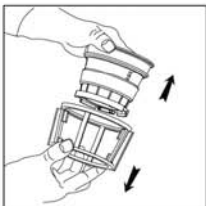


3. 向上取出螺杆。

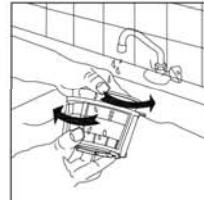
· 如遇螺杆难以取出时, 可将挤汁器和螺杆一同取出。



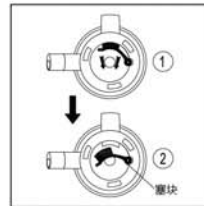
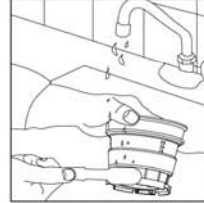
4. 向上取出挤汁器。



5. 取出壁刷。

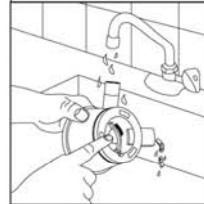


6. 先使用壁刷来回旋转清洗挤汁器, 若未清洗干净再用清洁刷清洗挤汁器, 最后用清水冲洗干净; 其余可拆部件清洗简单, 可用清水冲洗, 或者清洁布清洗。



7. 冲洗出渣嘴: 打开集汁盘底部的硅胶塞块, 用水冲洗出渣嘴。

· 清洗完毕后请将硅胶塞块安装到位。



## 第五章 产品安全指标

|        |          |
|--------|----------|
| 额定电压   | 220V~    |
| 额定功率   | 200W     |
| 额定频率   | 50Hz     |
| 转速     | 65-70转/分 |
| 连续工作时间 | ≤ 20分钟   |
| 间隔时间   | ≥ 20分钟   |

本产品为 I 类电器，为防止漏电，安装前请确保接地线接地良好。

## 第六章 采用标准

企业标准: Q/3700YJY003-2014

## 第七章 故障分析及排除

| 故障现象                 | 原因分析   | 故障排除  |
|----------------------|--|---|
| 通电后，启动开关，产品不工作       | 1. 电源线插头未插到位<br>2. 电机连续工作时间过长，自动保护<br>3. 上盖未旋转到位 | 1. 将电源线安装到位<br>2. 冷却20分钟后再使用<br>3. 上盖旋转到位后操作面板会发出蓝光 |
| 最开始几次使用产品时，电机发出难闻的气味 | 新机最初使用正常现象                                       | 如果多次使用后，产品仍会发出此气味，请送至就近的维修点检测                       |
| 使用中停机                | 1. 加入食材太多，过载堵转导致停机<br>2. 电机温控保护                  | 1. 减少食材，推料时不要过于用力<br>2. 停止20-30分钟后再使用               |
| 果汁中含果渣多              | 1. 挤汁器破损<br>2. 使用软性水果网榨硬性水果                      | 更换挤汁器   |
| 异常震动或噪音大             | 1. 壁刷未安装到位或挤汁器破损<br>2. 变速蜗轮损坏                    | 1. 将壁刷安装到位或更换挤汁器<br>2. 送维修点检修                       |
| 主体上漏汁                | 未安装集汁盘底部的硅胶塞块                                    | 榨汁过程中必需将硅胶塞块装到位(如图2)                                |
| 上盖无法合紧               | 集汁盘内的挤汁器未安装到位                                    | 按操作说明第2步将挤汁器安装到位                                    |

注:

- 以上为常见故障分析和排除方法，对于其它故障，请与本公司客户服务部门联系，或直接到本公司指定的维修点进行修理，切勿自行拆卸修理。
- 阳光服务热线: 400-6186-999
- 本公司指定维修点明细见保修卡。

### 装箱明细

| 名称 | 厨房机械<br>(原汁机) | 说明书 | 保修卡 | 食谱 | 清洁<br>刷 | 电源<br>线 | 软性<br>水果网 | 果渣桶+接汁杯+<br>隔泡板 |
|----|---------------|-----|-----|----|---------|---------|-----------|-----------------|
| 数量 | 1台            | 1本  | 1本  | 1本 | 1把      | 1条      | 1个        | 1套              |

(本说明书中数据由九阳研发中心数据库提供)

V8 140926