



## 目录

前言	1
第一章 智能营养芯说明	2
第二章 安全使用注意事项	3-7
第三章 部件及功能	7-8
第四章 使用方法	9-13
第五章 保养和维护	13-14
第六章 产品安全指标	14
第七章 采用标准	14
第八章 故障分析及排除	15-17
功能、食谱参考	17-18
装箱明细	19

说明书图片仅供参考，产品请以实物为准。

## 前言

尊敬的用户，感谢您使用九阳牌全自动家用豆浆机。DJ13B-C85SG/DJ13B-C608SG型豆浆机，是家庭自制多种饮品的实用小家电。本机采用微电脑控制，预热、粉碎、煮浆、延时熬煮全自动完成，可在25分钟左右（海拔500米左右、中水位、水温23℃左右、额定电压220V~）做出各种新鲜香浓的熟豆浆，是您健康生活的好帮手。本机具有多种功能设置，可以根据您的需要选择不同的功能。本系列机型运用了五谷精磨器技术和无网技术两种制浆技术，实现全循环粉碎，营养释放更充分，清洗更方便。本机运用了九阳公司研创的“文火熬煮技术”，豆浆通过“大火煮沸，文火熬香”的科学熬煮后，熬的透，喝着香。同时，豆浆均质乳化效果好，香稠营养，更利于人体吸收。



### 温馨提示：

- ★ 豆浆一定要煮熟饮用。
- ★ 制浆完成后，请尽早饮用，以维持新鲜口感。
- ★ 婴儿、肾功能衰竭、肠胃功能弱的人群应酌情选择低浓度豆浆或减少饮用量。

型号	加热技术	功能名称
DJ13B-C85SG	底盘加热技术	五谷、湿豆、干豆、米糊、果汁、清洗/搅拌、快速豆浆
DJ13B-C608SG		

## 第一章 智能营养芯说明

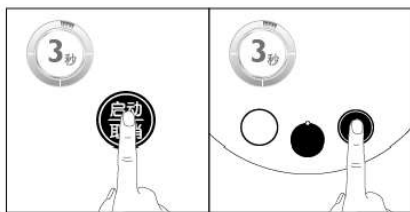
智能营养芯包含智能温控、智能海拔识别、智能电压适应等功能。豆浆机在工作过程中实时自动适应水温及所在地区的海拔与电压，将豆浆制作程序调节至最佳状态，以保证豆浆营养充分释放，防止海拔及电压变化导致豆浆不熟、溢出、糊底等问题。

为充分保证海拔适应效果，当豆浆机使用后被搬至海拔有较大变化（海拔差1500米以上）的地区时，请按以下步骤操作：

- 1** 插上电源，请在30秒以内完成2、3步骤的操作



- 2** 有“启动/取消”按键，请长按3秒（见下左图）；无“启动/取消”按键，请长按最右面按键3秒（见下右图）



- 3** 豆浆机发出三声“嘀、嘀、嘀”时伴随着指示灯闪烁三次，即完成自适应功能（注意：如果没有以上现象，请拔下电源，重复以上操作）



温馨提示

- ① 首次使用时，制浆时间可能延长。
- ② 完成海拔识别后，豆浆机将调整为最优制作程序。

## 第二章 安全使用注意事项

	<b>警告</b>	对可能导致人员危险、重伤、重大财产损失的风险要警惕
	<b>注意</b>	对可能导致人员受伤或物品损害的风险要关注
		表示“禁止”，不能进行的内容。
		表示“强制”，务必执行的内容。

### 警告

- 杯体、刀片、防溢电极、温度传感器请及时清洗干净，刀片刃口锋利，取出、擦拭、清洗时小心割伤，可佩戴保护手套。

- 产品在煮浆时、工作完成后冷却前，杯体、下盖、刀片等部件温度较高，请勿触摸以免烫伤。

### 注意

- 在具有经验的监护人或教练员的陪同下，才可让行为能力异常或没有独立行为能力的人使用本产品。

- 应照看好儿童，确保他们不论本产品在工作还是存储时，都不具有玩耍、接近本产品的可能，以免烫伤或误操作造成人身伤害。

- 机器启动前，确保机头卡扣到位，不要将果核等硬物放入杯体内，否则会造成异常动作或器件损坏。

- 打开包装后，请即刻将塑料袋放入垃圾桶，以免儿童玩耍，造成窒息的危险。



**!** 请在水平台面上操作，请勿在地毯、毛巾等织物、塑料、纸等易燃物上操作本产品，并远离台面边缘，以防止碰跌。

**!** 电源线插入豆浆机时必须用力插到位，否则在制浆过程中机器震动可能导致电源线松脱或过热，出现断电或燃烧。

**!** 较长时间不使用机器时，为防止出现短路等造成损害，请及时拔掉电源插头。

**!** 倒豆浆时，先将机头取下再倒豆浆，以免机头滑落伤人。

**!** 刚制作完成的豆浆温度较高，请确保自己及他人保持安全距离，请使用耐高温器皿盛放豆浆，防止豆浆溅出造成烫伤。

**!** 采用非预约功能制浆时，请将料斗盖安装到机头上，采用预约功能制浆时，请将料斗盖安装到料斗上，机器工作过程中请勿掀开料斗盖（仅适用于料斗预约机型）。

**!** 在将产品连接电源之前，请检查本产品标示的电压是否与当地的电源电压相符，否则会损坏元器件或发生火灾。

**!** 机器工作后期或工作完成后，请勿拔插电源线插头或重新选择功能执行程序，否则可能造成杯体糊锅、豆浆溢出或机器鸣叫报警。

**!** 机器工作时，与插座等带电物体保持一定的距离，使插头处于可触及的范围，并远离易燃易爆物品，同时电源插座接地线必须保持良好接地。

**!** 请按照“部件及功能”章节的“过滤杯组装说明”正确组装过滤杯及其把手，以防端热饮时过滤杯杯体滑落导致烫伤（仅适用于有过滤杯机型）。

**!** 请选择正确功能程序进行操作，且所添加物料符合食谱所要求量，否则会出现喷溅、溢出、粉碎不良、长鸣报警等异常情况，而且会影响饮品的口感。

**!** 料斗放进机器时，料斗周围的条形卡筋可使料斗固定在内腔（仅适用于料斗预约机型）。

**⊘** 机头、耦合器、底座、电源插座请勿进水，如果进水，请停止使用或完全擦干、晾干后使用，以免引起短路或触电。

**⊘** 因杯体、底座中有加热元件，清洗时请勿将其直接放入液体中，以免造成短路或触电。

**⊘** 为防止触电或短路造成伤害事故或火灾等，禁止使用有破损的电源线或插头；不要随意使用电源线或插头的替代品。

- 如果电源线损坏，必须到九阳公司售后服务部门购买专用电源线来更换。

**⊘** 请勿加入70℃以上的热水制浆，以免影响口感或造成溢出、喷溅、粉碎不良、鸣叫报警等异常情况。

**⊘** 请勿使用机头上的提手直接提起整机。

**⊘** 不得在窗帘及其他可燃材料下方或附近（或壁橱下方）使用本产品，否则可能引起火灾。

**⊘** 不要用湿手插/拔电源插头，这可能引起触电。

**⊘** 制浆过程中，请勿快速提起机头，以防烫伤。

**⊘** 工作过程中请勿移动机器，避免食材溢出，造成烫伤、触电等伤害事故。

**⊘** 如果在机器工作过程中停电（尤其是打浆后期至工作完成期间），请不要再次选择功能程序进行工作，否则会造成杯体糊锅、打浆时豆浆溅出或者机器鸣叫报警等故障。

**⊘** 豆浆机未正常完成工作程序时，请勿食用杯体内饮品，以免产生过敏、中毒等身体异常情况。

**⊘** 当机体出现故障或被损坏后应当交给本公司维修点、经销商进行维修、测试、调试，严禁自行拆卸。

⊘ 请勿在室温高于30℃时预约时间超过8小时（仅适用于预约机型）。

⊘ 采用预约功能时，料斗内加好食材后严禁直接用水清洗（仅适用于料斗预约机型）。

## 使用提示

制作饮品时，请加水至上下水位刻度线之间。

为充分粉碎释放营养，机器打浆时出现间歇性忽快忽慢的声音属正常现象。

在做某些豆浆或者果蔬饮品一段时间后下盖、防溢电极有可能染色，属正常现象，不影响饮品食用，无损健康。

如制浆后钢杯体等不锈钢内表面产生局部变色、发蓝，属正常现象，是豆浆中的磷酸离子和不锈钢反应引起，对人体无害，不影响饮品性质及饮用。

富含纤维物料制作完成后可能会有部分物料挂在破壁精磨器上，不影响食用，可放心饮用（仅适用于破壁精磨器机型）。

本产品仅限在中国大陆海拔3000米以下地区使用。

制作饮品时一定要将过滤杯、机头保护件等从杯体内取出（仅适用于有过滤杯、机头保护件机型）。

若制作饮品时加入的水温较低，则制浆时间相应延长（因水温、水量不同，制浆时间略有差异）。

多次制浆操作之间，每次需间隔10分钟以上，待电机完全冷却后再进行下一次操作，否则将影响机器使用寿命。

请勿长时间连续制浆，否则电机有可能启动自动保护功能，电机会暂时不工作，待电机完全冷却后才能正常使用。

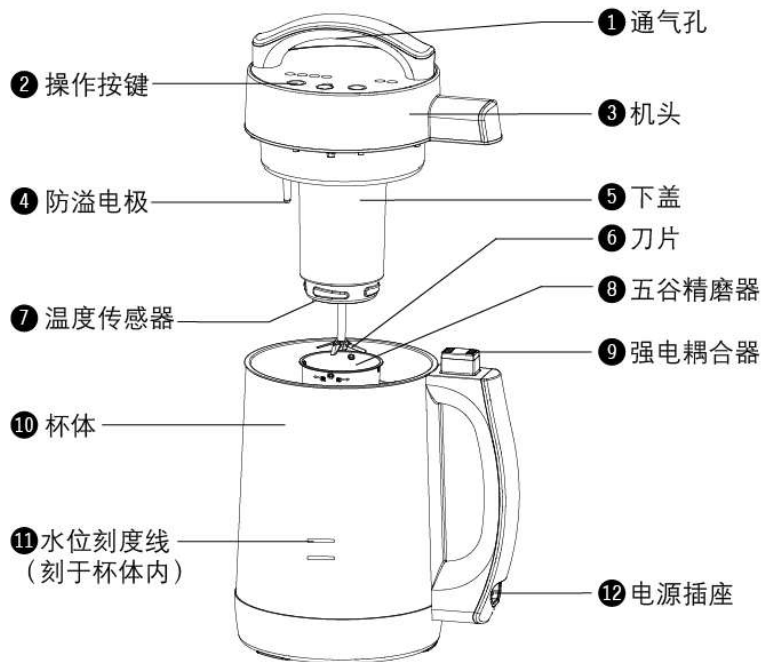
预约时，制浆完毕报警时间与标准的预约时间相比较，有微小误差属于正常现象，不影响制浆质量（仅适用于预约机型）。

本产品仅适用于家庭使用，请勿用于商业用途。

使用完毕后请及时清洗，以免长时间搁置后不易清洗或影响制浆效果。清洗后的机头请不要放于杯体内，以免天气温度高而产生异味，请放置于通风的环境中。

料斗及料斗盖请在制浆完毕后及时清洗，请安装到机头上，以免丢失（仅适用于料斗预约机型）。

## 第三章 部件及功能



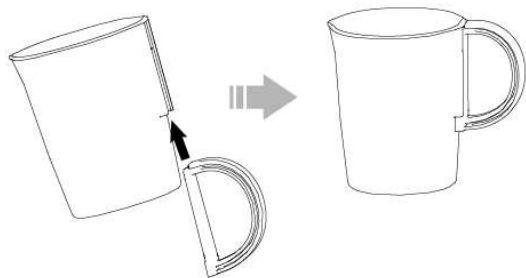
注：上图仅供参考，具体产品外观及颜色以实物为准



- ① 通气孔：用于排出机头内潮气，清洗时注意不要从此处进水。
- ② 操作按键：用于选择相应的功能，启动相应的功能程序。
- ③ 机头：本机主要部件，内有电机、电脑板等部件。
- ④ 防溢电极：用于检测豆浆沸腾，防止溢出。
- ⑤ 下盖：符合食品卫生的优质材料，用于承载电机等部件。
- ⑥ 刀片：高硬度不锈钢材料，用于粉碎各种食材。
- ⑦ 温度传感器：用于检测水温，当水温达到设定温度时电机开始工作。
- ⑧ 五谷精磨器：符合食品卫生的优质不锈钢材料，用于配合刀片粉碎各种食材。
- ⑨ 强电耦合器：接通电力的安全装置，提起机头后自动断电。
- ⑩ 杯体：采用符合食品卫生标准的优质材料，用于盛放豆浆。
- ⑪ 水位刻度线：水位标识（刻于杯体内），制作饮品时，将清洗整理好的食材放入杯体内，然后加水至上下水位刻度线之间。
- ⑫ 电源插座：用于插接电源线。

### ● 过滤杯组装说明

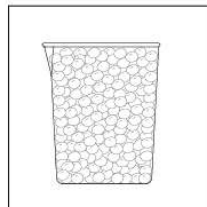
将过滤杯把手按图示箭头方向插入到过滤杯插槽内，用力推到位。



## 第四章 使用方法

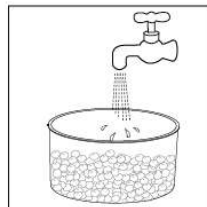
### ● 操作步骤及说明

#### 1 量取食材



请用随机所配的量杯按食谱建议的食材用量量取食材。

#### 2 清洗食材

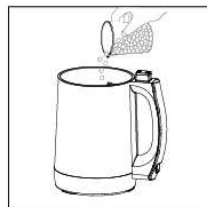


请将量取好的食材清洗干净。

温馨提示

- ① 干黄豆浸泡时间为北方地区春秋8-16小时，夏季6-10小时，冬季10-16小时；南方地区春夏季5-6小时，秋冬季8-9小时。
- ② 制作果汁时，请将果蔬切成类似湿黄豆大小的块状。

#### 3 加入食材



请将清洗干净后的食材放入杯体内。

温馨提示

请按食谱上用量进行添加，否则可能会产生糊锅现象，影响制浆效果。

#### 4 加入清水

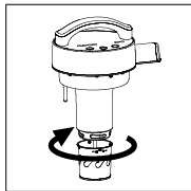


请将水加至上、下水位刻度线之间。

温馨提示

- ① 本机具有无水防干烧功能，如杯体内无水或水位过低，机器不会工作，以保证使用安全。
- ② 为保证饮品的制作效果，请勿加入过热的水制作饮品。

## 5 安装五谷精磨器



请将五谷精磨器按照安装指示箭头方向装好，五谷精磨器口部与下盖配合处应紧密无缝隙，安装完毕后，用手向下拉一下，五谷精磨器不动，说明安装到位。

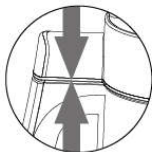
**温馨提示** 在使用五谷、湿豆、干豆、米糊和快速豆浆等功能时，请安装五谷精磨器制浆；在使用果汁、清洗/搅拌等功能时，请采用无网技术制浆（不安装五谷精磨器）。

## 6 接通电源



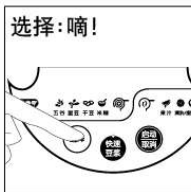
请将机头按正确的位置①放入杯体中，②插上电源线，③接通电源。

**温馨提示** ①请用力合上机头，压紧耦合器。



②初始通电状态下，指示灯全亮。

## 7 选择功能



按“选择”键选择对应的功能，每次选择后，对应功能指示灯（或图形指示灯）亮并闪烁，并伴有“嘀”一声提示音，再按“启动/取消”键启动功能，机器伴有“嘀嘀”提示音提示已启动。

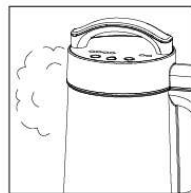
**温馨提示** ①“快速豆浆”为独立按键，按该键后，再按“启动/取消”键或等待3秒钟，机器开始工作。“快速豆浆”程序仅限干豆、湿豆豆浆的制作，用时15分钟左右（海拔500米左右、中水位、水温23℃左右、额定电压220V~）。

②按“选择”键选好功能后，若在30秒内未按“启动/取消”键，则机器自动启动该功能。若豆浆机开始工作1分钟内发现功能选择错误，可按“启动/取消”键取消该功能，然后重新选择正确的功能来工作；若超过1分钟，则“启动/取消”功能操作无效，若

此时还未开始打浆，请拔下电源线，等待3-5分钟后插上电源线，选择正确的功能来工作，若已开始打浆，建议更换物料，重新开始制浆操作。

- ③机器在工作过程中，选择其他功能程序操作不起作用。
- ④制作饮品时，如果未选择正确的功能程序，可能导致做出来的饮品口感不好或出现溢浆、糊锅等现象。
- ⑤“清洗/搅拌”：  
a.清洗——需要清洗机器时，加入清水至上、下水位刻度线之间，选择并启动“清洗/搅拌”功能程序，即可对机器进行初步清洗，2-3分钟程序结束后，即可拔掉电源线，将浑水倒出。  
b.搅拌——饮品制作完成后，放入适量的调料（如：糖、盐），选择并启动“清洗/搅拌”功能程序，2-3分钟后，即搅拌均匀。

## 8 制作过程



机器按设定程序自动粉碎、熬煮豆浆。

**温馨提示** 机器在制浆过程中，温度较高，杯口有水蒸气冒出，请勿靠太近，以防烫伤。

## 9 制作完成



机器按设定程序完成制浆后，发出“嘀嘀…嘀嘀…”的声音，提示饮品已完成，同时该功能指示灯闪烁，此时请拔下电源插头，准备饮用。

**温馨提示** ①制浆完成后，对应功能指示灯闪烁，并伴有1分钟报警提示，1分钟后机器自动进入保温程序，保温时间为2小时，保温期间，对应功能指示灯闪烁，2小时后停止保温，

仅功能指示灯持续闪烁，直到用户切断电源（果汁、清洗/搅拌功能不含此保温程序）。

- ②在海拔500米左右、中水位、水温23℃左右、额定电压220V~条件下，豆浆（“快速豆浆”除外）、米糊类饮品用时25分钟左右，果汁饮品用时3-5分钟。
- ③多次制浆操作之间，每次需间隔10分钟以上，待电机冷却后再进行下一次操作，否则将影响机器使用寿命。
- ④若出现报警现象，请参考“故障分析及排除”解决。
- ⑤饮品的制作过程采用微电脑自动控制，用电不足0.2度，醇香滑口的饮品即制作成功。
- ⑥因果蔬食材易氧化，请在饮品制作完成半小时内饮用。

## 10 过滤



本机制作豆浆时，浆渣一起熬煮，营养释放更充分，用户可根据自己的喜好采用随机附送的过滤网对豆浆进行过滤，可使口感更细腻。

- 温馨提示**
- ①过滤步骤建议只使用于干豆、湿豆、快速豆浆功能。
  - ②过滤时，可以用汤匙在过滤网上进行往复搅拌，过滤效果会更好。

## 11 清洗



制作完成，待机器冷却后请及时将机器清洗干净（具体操作请见“保养和维护”）。

## 12 收纳



请将机器洗净擦干或晾干后存放于干燥通风的地方。

- 温馨提示**
- 机头及杯体内请不要残留水或其它粘附物，否则可能产生异味。

# 第五章 保养和维护

- **清洗：**本机初次使用前需对机器内部进行清洗，使用完毕后，也请及时清洗，以备下次使用。



- 1 **清洗机头：**请用水轻轻冲洗去机头下部粘附的饮品和其它粘附物。

- 温馨提示**
- ①切勿将机头浸入水中，也不要用水直接冲洗机头上部，以防机头进水，发生短路现象，建议使用湿毛巾进行擦洗。
  - ②若不能及时清洗，建议在杯体内倒入清水先浸泡一会儿后再开始清洗。
  - ③清洗时请注意，刀片比较锋利，小心伤手。



- 2 **清洗五谷精磨器：**请用清洁块仔细清洗五谷精磨器，注意一定要用清水冲洗干净，以免残留饮品残渣产生异味。

- 温馨提示**
- ①制浆完成，待机器冷却后再拆卸五谷精磨器。
  - ②拆卸五谷精磨器时，先将精磨器反向旋转，松脱后再取下，以免刀片伤手。





**3** 清洗杯体：请用清洁块仔细将杯体内外清洗干净，以免残留的饮品产生异味。

温馨提示

- ①切勿将杯体底座浸入水中，清洗杯体时，请注意勿用水冲洗强电耦合器，防止耦合器进水。
- ②用水将杯体内壁高处的饮品残渣冲去后，加清水滴入一至两滴清洗剂，会使清洗效果更佳。清洗结束后用清水冲洗干净，即完成清洗。
- ③如遇钢杯体内表面变色、发蓝或有顽垢，请用清洁块蘸食醋或牙膏擦拭，再用清水洗净即可。
- ④切勿用钢丝球等尖锐物品清洗杯体外壁。

## ● 保养

**1** 机器部件清洗干净后，建议擦干或自然风干后组装成整机存放。

**2** 请将本机存放于干燥通风的地方。

温馨提示

请勿放入消毒柜或烘干机中烘干、消毒。

## 第六章 产品安全指标

型号	额定电压	额定频率	净重	额定功率	电机功率	容量范围	长×宽×高 (mm)
DJ13B-C85SG	220V~	50Hz	2.2kg	1000W	180W	1100-1300mL	229x166x322
DJ13B-C608SG							

## 第七章 采用标准

企业标准：Q/3700YJY002-2016

## 第八章 故障分析及排除

故障	原因说明	对策
指示灯不亮	机头没放正	重新放正机头
	电源线插头未插到底	电源线插头插到底
指示灯亮、机器不工作	未选择功能程序	选择相应功能程序
	杯体内未加水或加水太少	加水至上、下水位刻度线之间
	温度传感器故障	送当地售后服务部维修
电机工作不停	机头内进水	送当地售后服务部维修
电机不工作	电机使用时间过长，自动保护功能启动	断电1小时后再通电使用
加热不停	未放食材	按说明书食谱要求加食材
	机头内进水	送当地售后服务部维修
按键无反应	断电间隔短，系统未复位	断电3分钟后再通电使用
食材打不碎	加水太多或太少	加水至上、下水位刻度线之间
	豆子浸泡时间短	加长浸泡时间（参见使用方法的泡豆标准时间）
	食材太多或太少	按说明书食谱要求加食材
	机器自身故障	送当地售后服务部维修
	电机启动自动保护功能，不工作	断电1小时后再通电使用
溢锅	选错功能程序	正确选择功能程序
	食材打不碎	参见“食材打不碎”的处理方法
	食材太多或太少	按说明书食谱要求加食材
	加水太多或太少	加水至上、下水位刻度线之间
	机器自身故障	送当地售后服务部维修

故障	原因说明	对策
豆浆未熬熟,提前报警	加水或食材过多	加水至上、下水位刻度线之间,按说明书食谱要求加食材
糊锅	杯体未清洗干净	将杯体清洗干净
	加食材太多	按说明书食谱要求加食材
豆浆加工时间过长,其它正常	水温过低	使用温水
	选错功能程序	选择正确的功能程序
异常哨音	机器磨合	偶有哨音属正常情况

### 异常报警提示

若在制作豆浆过程中,出现报警音,请按下表进行对照,并采取措施。

提示方案	原因说明	建议对策
所有灯闪1次,同时响1声,间隔3秒循环	无水报警	请参照杯体水位线正确添加食材和水或送售后服务维修
所有灯连续闪2次,同时响2声,间隔3秒循环	初始水温过高报警	请确认初始水温不要高于70℃或送售后服务维修
所有灯连续闪3次,同时响3声,间隔3秒循环	防溢异常报警	请按说明书正确添加食材和水或送售后服务维修
所有灯连续闪4次,同时响4声,间隔3秒循环	加热超时报警	请按说明书正确添加食材和水或送售后服务维修
所有灯连续闪5次,同时响5声,间隔3秒循环	输入电压异常	重新插电确认是否正常或送售后服务维修
所有灯连续闪6次,同时响6声,间隔3秒循环	过零信号丢失报警	重新插电确认是否正常或送售后服务维修
所有灯连续闪7次,同时响7声,间隔3秒循环	通讯异常报警	重新插电确认是否正常或送售后服务维修
所有灯连续闪8次,同时响8声,间隔3秒循环	温度检测异常报警	送售后服务维修



- ①如问题不能解决,切勿私自拆卸机器,请送当地售后服务部进行维修,详情请查阅《九阳产品保修卡》或拨打阳光服务热线:400-6186-999进行咨询。
- ②以上内容如因型号或零部件变更与实物不符,请以实物为准,恕不另行通知,敬请谅解!

### 功能、食谱参考

产品型号		DJ13B-C85SG/DJ13B-C608SG	
制浆容量		1100-1300mL	
适用人数		3-4人	
功能、食材量	五谷	经典五谷豆浆	干黄豆 $\frac{1}{5}$ 杯、干大米、干小米、干小麦仁、干玉米渣按1: 1: 1: 1比例均匀混合后量取 $\frac{1}{2}$ 杯
		米润豆浆	干黄豆 $\frac{7}{10}$ 杯, 干大米 $\frac{1}{5}$ 杯
			干黄豆 $\frac{7}{10}$ 杯(放在清水中浸泡), 干大米 $\frac{1}{5}$ 杯
		花生红枣豆浆	干黄豆 $\frac{3}{5}$ 杯, 花生 $\frac{3}{10}$ 杯, 去核红枣 $\frac{3}{5}$ 杯
	湿豆	全豆豆浆	干黄豆 $1\frac{1}{10}$ 杯(放在清水中浸泡)
	干豆	全豆豆浆	干黄豆1杯
	米糊	纯米糊	干大米 $\frac{7}{10}$ 杯
		养心安神米糊	小米 $\frac{3}{10}$ 杯, 莲子 $\frac{2}{5}$ 杯, 去核红枣 $\frac{3}{5}$ 杯, 花生 $\frac{1}{5}$ 杯

产品型号		DJ13B-C85SG/DJ13B-C608SG	
制浆容量		1100-1300mL	
适用人数		3-4人	
功能、食材量	米糊	南瓜米糊	干大米 $\frac{1}{2}$ 杯, 南瓜2杯
	果汁	猕猴桃香蕉汁	猕猴桃2杯, 香蕉丁2杯, 加纯净水到上下水位刻度线之间
		香滑可口奶昔	香蕉2杯, 黄瓜2杯, 鲜牛奶3杯, 纯净水5杯
		芒果果汁	芒果4杯, 碎冰渣1杯, 纯净水6杯
	快速豆浆	干豆快速	干黄豆 $\frac{9}{10}$ 杯
		湿豆快速	干黄豆 $\frac{9}{10}$ 杯 (放在清水中浸泡)

**温馨提示**

- ① 豆用量为干豆所需用量, 请用本机所配量杯量取。
- ② 所有大块配料请切类似湿黄豆大小。
- ③ 黑豆、黑米、核桃仁、红枣、葡萄干等均属于不易起浆沫的食材, 可能会引起豆浆机报警。
- ④ 果蔬食材请先用淡盐水浸泡清洗, 以祛除食材表面的细菌及农药残留。
- ⑤ 请严格按食谱配方进行配料, 勿使用糯米。
- ⑥ 如物料较多, 请摊平物料, 确保机头及耦合器装配到位后再制浆。

**装箱明细**

物件	型号	DJ13B-C85SG/DJ13B-C608SG
① 机头		1
② 杯体		1
③ 电源线		1
④ 过滤杯		1
⑤ 过滤杯把手		1
⑥ 过滤网		1
⑦ 量杯		1
⑧ 清洁块		1
⑨ 清洁刷		/
⑩ 说明书		1
⑪ 保修卡		1
⑫ 合格证		1
⑬ 食谱		/

(本说明书数据由九阳研发中心数据库提供, 如有变更恕不另行通知)