

产品获得CCC认证
本企业通过ISO9001
质量管理体系认证



关注九阳官方微信
享受便捷阳光服务
在线客服/售后支持/会员活动

九阳股份有限公司
Joyoung Company Limited

济南市槐荫区美里路999号
No. 999 Meili Road, Huaiyin District, Jinan
邮编：250118
传真：400 6186 996
www.joyoung.com

阳光服务热线：400-6186-999

Joyoung 九阳

使用说明书

Operation Instruction

九阳豆浆机
型号：DJ13B-C669SG



豆浆生活网

www.doujiang.com

尊敬的用户，感谢您使用九阳牌全自动家用豆浆机。为了便于您正确操作本产品，使用产品前请仔细阅读本使用说明书，并请妥善保管。

(本说明书中技术规格如有变更恕不另行通知)
(说明书图片仅供参考，产品请以实物为准)

目录

| | |
|--------------|-------|
| 前言 | 1 |
| 第一章 智能营养芯说明 | 2 |
| 第二章 安全使用注意事项 | 3-7 |
| 第三章 部件及功能 | 7-8 |
| 第四章 使用方法 | 9-12 |
| 第五章 保养和维护 | 13 |
| 第六章 产品安全指标 | 14 |
| 第七章 采用标准 | 14 |
| 第八章 故障分析及排除 | 14-16 |
| 功能、食谱参考 | 16-18 |
| 装箱明细 | 18 |

前言

九阳全自动家用DJ13B-C669SG型豆浆机，是家庭自制多种饮品的实用小家电。本机采用微电脑控制，预热、粉碎、煮浆、延时熬煮全自动完成，可在25分钟左右(海拔500米左右、中水位、水温23℃左右、额定电压220V~)做出各种新鲜香浓的熟豆浆，是您健康生活的好帮手。本机具有多种功能设置，可以根据您的需要选择不同的功能。本系列机型运用了超微劲磨技术，实现全循环粉碎，营养释放更充分。本机运用了九阳公司研创的“文火熬煮技术”，豆浆通过“大火煮沸，文火熬香”的科学熬煮后，熬的透，喝着香。同时，豆浆均质乳化效果好，香稠营养，更利于人体吸收。



温馨提示:

- ★ 豆浆一定要煮熟饮用。
- ★ 新鲜豆浆室温条件下建议6小时内饮用。
- ★ 婴儿、肾功能衰竭、肠胃功能弱的人群应酌情选择低浓度豆浆或减少饮用量。

| 型号 | 加热技术 | 功能名称 |
|--------------|----------|--------------------------------------|
| DJ13B-C669SG | 环绕立体加热技术 | 五谷浆、五谷粥、果仁露、豆啡、黑芝麻糊、精力汤、果汁、轻松洗、泡豆 温热 |

第一章 智能营养芯说明

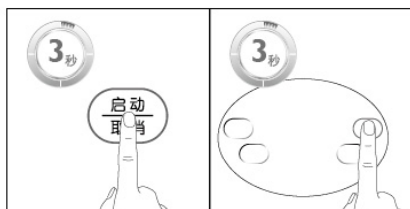
智能营养芯包含智能温控、智能海拔识别、智能电压适应等功能。豆浆机在工作过程中实时自动适应水温及所在地区的海拔与电压，将豆浆制作程序调节至最佳状态，以保证豆浆营养充分释放，防止海拔及电压变化导致豆浆不熟、溢出、糊底等问题。

为充分保证海拔适应效果，当豆浆机使用后被搬至海拔有较大变化（海拔差1500米以上）的地区时，请按以下步骤操作：

1 插上电源，请在30秒以内完成2、3步骤的操作



2 有“启动/取消”按键，请长按3秒（见下左图）；无“启动/取消”按键，请长按最右面按键3秒（见下右图）



3 豆浆机发出三声“嘀、嘀、嘀”同时伴随着指示灯闪烁三次，即完成自适应功能（注意：如果没有以上现象，请拔下电源，重复以上操作）



温馨提示

- ① 海拔500米左右地区首次使用时，制浆时间可能有所延长，选择豆浆功能进行首次制浆后，下次制浆即可自动恢复到常规制浆时间。
- ② 一旦完成智能海拔识别后，豆浆机就已经调节到当地环境下最优的制作程序，并一直保持此状态运行。

第二章 安全使用注意事项

| | | |
|--|-----------|---------------------------|
| | 警告 | 对可能导致人员危险、重伤、重大财产损失的风险要警惕 |
| | 注意 | 对可能导致人员受伤或物品损害的风险要关注 |
| | | 表示“禁止”，不能进行的内容。 |
| | | 表示“强制”，务必执行的内容。 |

警告

杯体、刀片、防溢电极、温度传感器请及时清洗干净，刀片刃口锋利，取出、擦拭、清洗时小心割伤，可佩戴保护手套。

产品在煮浆时、工作完成后冷却前，杯体、下盖、刀片等部件温度较高，请勿触摸以免烫伤。

注意

在具有经验的监护人或教练员的陪同下，才可让行为能力异常的人或没有独立行为能力的使用本产品。

应照看好儿童，确保他们不论本产品在工作还是存储时，都不具有玩耍、接近本产品的可能，以免烫伤或误操作造成人身伤害。

机器启动前，确保机头卡扣到位，不要将果核等硬物放入杯体内，否则会造成异常动作或器件损坏。

打开包装后，请即刻将塑料袋放入垃圾桶，以免儿童玩耍，造成窒息的危险。

! 请在水平台面上操作，请勿在地毯、毛巾等织物、塑料、纸等易燃物上操作本产品，并远离台面边缘，以防止碰跌。

! 电源线插入豆浆机时必须用力插到位，否则在制浆过程中机器震动可能导致电源线松脱或过热，出现断电或燃烧。

! 较长时间不使用机器时，为防止出现短路等造成损害，请及时拔掉电源插头。

! 倒豆浆时，先将机头取下再倒豆浆，以免机头滑落伤人。

! 刚制作完成的豆浆温度较高，请确保自己及他人保持安全距离，请使用耐高温器皿盛放豆浆，防止豆浆溅出造成烫伤。

! 采用非预约功能制浆时，请将料斗盖安装到机头上，采用预约功能制浆时，请将料斗盖安装到料斗上，机器工作过程中请勿掀开料斗盖（仅适用于料斗预约机型）。

! 在将产品连接电源之前，请检查本产品标示的电压是否与当地的电源电压相符，否则会损坏元器件或发生火灾。

! 机器工作后期或工作完成后，请勿拔插电源线插头或重新选择功能执行程序，否则可能造成杯体糊锅、豆浆溢出或机器鸣叫报警。

! 机器工作时，与插座等带电物体保持一定的距离，使插头处于可触及的范围，并远离易燃易爆物品，同时电源插座接地线必须保持良好接地。

! 请按照“部件及功能”章节的“过滤杯组装说明”正确组装过滤杯及其把手，以防端热饮时过滤杯杯体滑落导致烫伤（仅适用于有过滤杯机型）。

! 请选择正确功能程序进行操作，且所添加物料符合食谱所要求量，否则会出现喷溅、溢出、粉碎不良、长鸣报警等异常情况，而且会影响饮品的口感。

! 料斗放进机器时，料斗周围的条形卡筋可使料斗固定在内腔（仅适用于料斗预约机型）。

⊘ 机头、耦合器、底座、电源插座请勿进水，如果进水，请停止使用或完全擦干、晾干后使用，以免引起短路或触电。

⊘ 因杯体、底座中有加热元件，清洗时请勿将其直接放入液体中，以免造成短路或触电。

⊘ 为防止触电或短路造成伤害事故或火灾等，禁止使用有破损的电源线或插头；不要随意使用电源线或插头的替代品。

- 如果电源线损坏，必须到九阳公司售后服务部门购买专用电源线来更换。

⊘ 请勿加入70℃以上的热水制浆，以免影响口感或造成溢出、喷溅、粉碎不良、鸣叫报警等异常情况。

⊘ 请勿使用机头上的提手直接提起整机。

⊘ 不得在窗帘及其他可燃材料下方或附近（或壁橱下方）使用本产品，否则可能引起火灾。

⊘ 不要用湿手插/拔电源插头，这可能引起触电。

⊘ 制浆过程中，请勿快速提起机头，以防烫伤。

⊘ 工作过程中请勿移动机器，避免食材溢出，造成烫伤、触电等伤害事故。

⊘ 如果在机器工作过程中停电（尤其是打浆后期至工作完成期间），请不要再选择功能程序进行工作，否则会造成杯体糊锅、打浆时豆浆溅出或者机器鸣叫报警等故障。

⊘ 豆浆机未正常完成工作程序时，请勿食品杯体内饮品，以免产生过敏、中毒等身体异常情况。

⊘ 当机体出现故障或被损坏后应当交给本公司维修点、经销商进行维修、测试、调试，严禁自行拆卸。

⊘ 请勿在室温高于30℃时预约时间超过8小时（仅适用于预约机型）。

⊘ 采用预约功能时，料斗内加好食材后严禁直接用水清洗（仅适用于料斗预约机型）。

使用提示

制作饮品时，请加水至上下水位刻度线之间。

制作饮品时一定要将过滤杯从杯体内取出（仅适用于有过滤杯机型）。

为充分粉碎释放营养，机器打浆时出现间歇性忽快忽慢的声音属正常现象。

若制作饮品时加入的水温较低，则制浆时间相应延长（因水温、水量不同，制浆时间略有差异）。

在做某些豆浆或者果蔬饮品一段时间后下盖、防溢电极有可能染色，属正常现象，不影响饮品食用，无损健康。

多次制浆操作之间，每次需间隔10分钟以上，待电机完全冷却后再进行下一次操作，否则将影响机器使用寿命。

如制浆后钢杯体内表面产生局部变色、发蓝，属正常现象，是豆浆中的磷酸离子和不锈钢反应引起，对人体无害，不影响饮品性质及饮用。

请勿长时间连续制浆，否则电机有可能启动自动保护功能，电机会暂时不工作，待电机完全冷却后才能正常使用。

富含纤维物料制作完成后可能会有部分物料挂在破壁精磨器上，不影响食用，可放心饮用（仅适用于破壁精磨器机型）。

预约时，制浆完毕报警时间与标准的预约时间相比较，有微小误差属于正常现象，不影响制浆质量（仅适用于预约机型）。

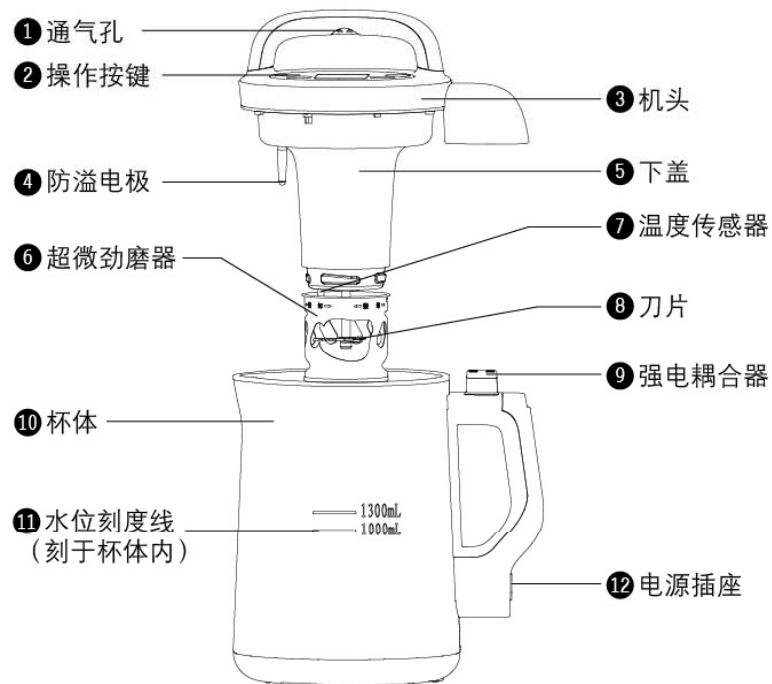
本产品仅限在中国大陆海拔3000米以下地区使用。

本产品仅适用于家庭使用，请勿用于商业用途。

使用完毕后请及时清洗，以免长时间搁置后不易清洗或影响制浆效果。清洗后的机头请不要放于杯体内，以免天气温度高而产生异味，请放置于通风的环境中。

料斗及料斗盖请在制浆完毕后及时清洗，请安装到机头上，以免丢失（仅适用于料斗预约机型）。

第三章 部件及功能

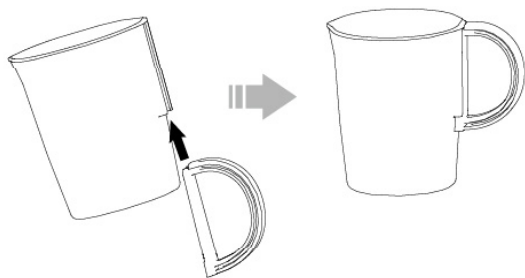


注：上图仅供参考，具体产品外观及颜色以实物为准

- ① **通气孔**：用于排出机头内潮气，清洗时注意不要从此处进水。
- ② **操作按键**：用于选择相应的功能，启动相应的功能程序。
- ③ **机头**：本机主要部件，内有电机、电脑板等部件。
- ④ **防溢电极**：用于检测豆浆沸腾，防止溢出。
- ⑤ **下盖**：符合食品卫生的优质材料，用于承载电机等部件。
- ⑥ **超微劲磨器**：符合食品卫生的优质不锈钢材料，用于配合刀片粉碎各种食材。
- ⑦ **温度传感器**：用于检测水温，当水温达到设定温度时电机开始工作。
- ⑧ **刀片**：高硬度不锈钢材料，用于粉碎各种食材。
- ⑨ **强电耦合器**：接通电力的安全装置，提起机头后自动断电。
- ⑩ **杯体**：采用符合食品卫生标准的优质材料，用于盛放豆浆。
- ⑪ **水位刻度线**：水位标识（刻于杯体内），制作饮品时，将清洗整理好的食材放入杯体内，然后加水至上下水位刻度线之间。
- ⑫ **电源插座**：用于插接电源线。

● 过滤杯组装说明

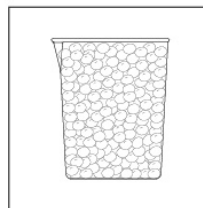
将过滤杯把手按图示箭头方向插入到过滤杯插槽内，用力推到位。



第四章 使用方法

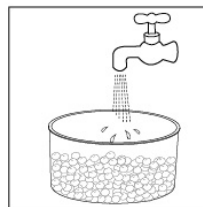
● 操作步骤及说明

1 量取食材



请用随机所配的干豆量杯按食谱建议的食材用量量取食材。

2 清洗食材



请将量取好的食材清洗干净。

温馨提示

- ① 干黄豆浸泡时间为北方地区春秋8-16小时，夏季6-10小时，冬季10-16小时；南方地区春夏季5-6小时，秋冬季8-9小时。
- ② 制作果汁时，请将果蔬切成类似湿黄豆大小的块状。

3 加入食材



请将清洗干净后的食材放入杯体内。

温馨提示

请按食谱上用量进行添加，否则可能会产生糊锅现象，影响制浆效果。

4 加入清水

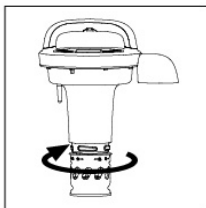


请将水加至上、下水位刻度线之间。

温馨提示

- ① 本机具有无水防干烧功能，如杯体内无水或水位过低，机器不会工作，以保证使用安全。
- ② 为保证饮品的制作效果，请勿加入过热的水制作饮品。

5 安装超微劲磨器



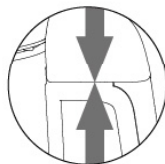
请将超微劲磨器按照安装指示箭头方向装好，超微劲磨器口部与下盖配合处应紧密无缝隙，安装完毕后，用手向下拉一下，超微劲磨器不动，说明安装到位。

6 接通电源



请将机头按正确的位置①放入杯体中，②插上电源线，③接通电源。

温馨提示 ①请用力合上机头，压紧耦合器。



②初始通电状态下，指示灯全亮。

7 选择功能



触摸相应的功能选择按键选择对应的功能，每次选择后，对应功能指示灯（或图形指示灯）亮并闪烁，并伴有“嘀”一声提示音，触摸“启动/取消”键启动功能，机器伴有“嘀嘀”提示音提示已启动。

温馨提示 ①触摸相应的功能选择按键选好功能后，若在30秒内未触摸“启动/取消”键，则机器自动启动该功能。若豆浆机开始工作1分钟内发现功能选择错误，可触摸“启动/取消”键取消该功能，然后重新选择正确的功能来工作；若超过1分钟，则“启动/取消”功能操作无效，若此时还未开始打浆，请拔下电源线，等待3-5分钟后插上电源线，选择正确的功能来工作，若已开始打浆，建议更换物料，重新开始制浆操作。

②本机所有功能都有取消功能。

③制作饮品时，如果未选择正确的功能，可能导致做出来的饮品口感不好或溢浆、糊锅等现象。

④“轻松洗”：需要清洗机器时，往杯体加入清水至上、下水位刻度线之间，选择并启动“轻松洗”功能程序，即可对豆浆机进行初步清洗，该程序结束后，机器发出“嘀嘀”报警提示音，即可拔掉电源线，将浑水倒出（制浆完成后立即清洗效果更佳）。

⑤“泡豆|温热”：用于泡豆或温热饮品，可以持续6小时左右。

8 制作过程



机器按设定程序自动粉碎、熬煮豆浆。

温馨提示 机器在制作过程中，温度较高，杯口有水蒸气冒出，请勿靠太近，以防烫伤。

9 制作完成



机器按设定程序完成制作后，发出“嘀嘀 嘀嘀”的声音，提示饮品已完成，同时该功能指示灯闪烁，此时请拔下电源插头，准备饮用。

温馨提示 ①制浆完成后，对应功能指示灯闪烁，并伴有1分钟报警提示，1分钟后机器自动进入保温程序，保温时间为2小时，保温期间，对应功能指示灯闪烁，2小时后停止保温，仅功能指示灯持续闪烁，直到用户切断电源（精力汤、果汁、泡豆|温热、轻松洗功能不含此保温程序）。

②在海拔500米左右、中水位、水温23℃左右、额定电压220V~条件下，豆浆、米糊类饮品用时25分钟左右，米粥饮品用时45分钟左右，果汁饮品用时4-6分钟。

③多次制浆操作之间，每次需间隔10分钟以上，待电机冷却后再进行下一次操作，否则将影响机器使用寿命。

④若出现报警现象，请参考“故障分析及排除”解决。

- ⑤ 饮品的制作过程采用微电脑自动控制，用电不足0.2度，醇香滑口的饮品即制作成功。
- ⑥ 因果蔬食材易氧化，请在饮品制作完成半小时内饮用。

10 过滤



本机制作豆浆时，浆渣一起熬煮，营养释放更充分，用户可根据自己的喜好采用随机附送的过滤网对豆浆进行过滤，可使口感更细腻。

- 温馨提示**
- ① 过滤步骤建议只用于豆啡功能。
 - ② 过滤时，可以用汤匙在过滤网上进行往复搅拌，过滤效果会更好。

11 清洗



制作完成，待机器冷却后请及时将机器清洗干净（具体操作请见“保养和维护”）。

12 收纳

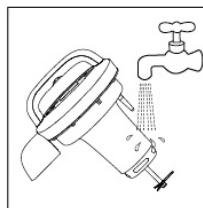


请将机器洗净擦干或晾干后存放于干燥通风的地方。

- 温馨提示** 机头及杯体内请不要残留水或其它粘附物，否则可能产生异味。

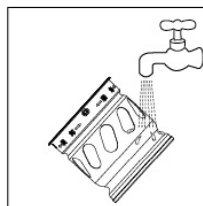
第五章 保养和维护

- **清洗：**本机初次使用前需对机器内部进行清洗，使用完毕后，也请及时清洗，以备下次使用。

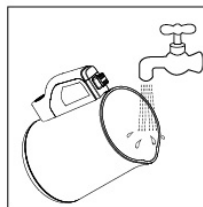


- 1** 清洗机头：请用水轻轻冲洗去机头下部粘附的饮品和其它粘附物。

- 温馨提示**
- ① 切勿将机头浸入水中，也不要用水直接冲洗机头上部，以防机头进水，发生短路现象，建议使用湿毛巾进行擦拭。
 - ② 若不能及时清洗，建议在杯体内倒入清水先浸泡一会儿后再开始清洗。
 - ③ 清洗时请注意，刀片比较锋利，小心伤手。



- 2** 清洗超微劲磨器：请用清洁块仔细清洗超微劲磨器，注意一定要用清水冲洗干净，以免残留饮品残渣产生异味。



- 3** 清洗杯体：请用清洁块仔细将杯体内外清洗干净，以免残留的饮品产生异味。

- 温馨提示**
- ① 切勿将杯体底座浸入水中，清洗杯体时，请注意勿用水冲洗强电耦合器，防止耦合器进水。
 - ② 用水将杯体内壁高处的饮品残渣冲去后，加清水滴入一至两滴清洗剂，会使清洗效果更佳。清洗结束后用清水冲洗干净，即完成清洗。
 - ③ 如遇顽渍或顽垢，请用清洁块蘸食醋或牙膏擦拭，再用清水洗净即可。
 - ④ 切勿用钢丝球等尖锐物品清洗杯体外壁。

● 保养

- 1** 机器部件清洗干净后，建议擦干或自然风干后组装成整机存放。
- 2** 请将本机存放于干燥通风的地方。

- 温馨提示** 请勿放入消毒柜或烘干机中烘干、消毒。

第六章 产品安全指标

| 型号 | 额定电压 | 额定频率 | 净重 | 额定功率 | 电机功率 | 容量范围 | 长×宽×高 (mm) |
|--------------|-------|------|-------|-------|------|-------------|-------------|
| DJ13B-C669SG | 220V~ | 50Hz | 2.5kg | 1000W | 180W | 1000-1300mL | 230x170x305 |

第七章 采用标准

企业标准: Q/3700YJY002-2013

第八章 故障分析及排除

| 故障 | 原因说明 | 对策 |
|-------------|--------------|---------------|
| 指示灯不亮 | 机头没放正 | 重新放正机头 |
| | 电源线插头未插到底 | 电源线插头插到底 |
| 指示灯亮, 机器不工作 | 未选择功能程序 | 选择相应的功能程序 |
| | 杯体内未加水或加水太少 | 加水至上、下水位刻度线之间 |
| | 温度传感器故障 | 送当地售后服务部维修 |
| 电机工作不停 | 机头内进水 | 送当地售后服务部维修 |
| 加热不停 | 未加食材 | 加入食材 |
| | 机头内进水 | 送当地售后服务部维修 |
| 按键无反应 | 断电间隔短, 系统未复位 | 断电3分钟后再通电使用 |
| 豆子或米打不碎 | 加水太少 | 加水至上、下水位刻度线之间 |
| | 豆量太少或太多 | 按说明书要求加豆和其它食材 |
| | 机器自身故障 | 送当地售后服务部维修 |
| 溢锅 | 选错功能程序 | 正确选择功能程序 |

| 故障 | 原明 | 对策 |
|----------------|---------|----------------|
| 溢锅 | 豆子打不碎 | 参见“豆子打不碎”的处理方法 |
| | 物料太少或太多 | 按说明书要求加豆和其它食材 |
| | 加水过少 | 加水至上、下水位刻度线之间 |
| 糊锅 | 机器自身故障 | 送当地售后服务部维修 |
| | 杯体未清洗干净 | 将杯体清洗干净 |
| 豆浆加工时间过长, 其它正常 | 加入食材太多 | 按规定加入食材 |
| | 水温过低 | 使用温水 |
| 异常哨音 | 选错功能程序 | 选择正确的功能程序 |
| | 机器磨合 | 偶有哨音属正常情况 |

异常报警提示

| 提示方案 | 原因说明 | 建议对策 |
|---|----------|--------------------------|
| 所有LED灯闪1次(1秒1次), 同步蜂鸣器鸣1声(1秒1声), 间隔3s循环 | 无水报警 | 请参照杯体水位线正确添加物料和水或送售后服务维修 |
| 所有LED灯闪3次(1秒1次), 同步蜂鸣器鸣3声(1秒1声), 间隔3s循环 | 防溢异常报警 | 请按说明书正确添加物料和水或送售后服务维修 |
| 所有LED灯闪4次(1秒1次), 同步蜂鸣器鸣4声(1秒1声), 间隔3s循环 | 加热超时报警 | 请按说明书正确添加物料和水或送售后服务维修 |
| 所有LED灯闪5次(1秒1次), 同步蜂鸣器鸣5声(1秒1声), 间隔3s循环 | 输入电压异常 | 重新插电确认是否正常或送售后服务维修 |
| 所有LED灯闪6次(1秒1次), 同步蜂鸣器鸣6声(1秒1声), 间隔3s循环 | 过零信号丢失报警 | 重新插电确认是否正常或送售后服务维修 |
| 所有LED灯闪7次(1秒1次), 同步蜂鸣器鸣7声(1秒1声), 间隔3s循环 | 通讯异常报警 | 重新插电确认是否正常或送售后服务维修 |
| 所有LED灯闪8次(1秒1次), 同步蜂鸣器鸣8声(1秒1声), 间隔3s循环 | 温度检测异常报警 | 送售后服务维修 |

温馨提示

- ①如问题不能解决，切勿私自拆卸机器，请送当地售后服务部进行维修，详情请查阅《九阳产品保修卡》或拨打阳光服务热线：400-6186-999进行咨询。
- ②以上内容如因型号或零部件变更与实物不符，请以实物为准，恕不另行通知，敬请谅解！

功能、食谱参考

| | | | |
|------------|------|--------------|---|
| 产品型号 | | DJ13B-C669SG | |
| 制浆容量 | | 1000-1300mL | |
| 适用人数 | | 2-5人 | |
| 功能、食 材量 | 五谷浆 | 干豆豆浆 | 干黄豆1杯 |
| | | 湿豆豆浆 | 干黄豆1杯（放入水中充分浸泡） |
| | | 消暑豆浆 | 干黄豆 $\frac{2}{5}$ 杯，黑豆 $\frac{1}{5}$ 杯，绿豆 $\frac{1}{5}$ 杯 |
| | 五谷粥 | 四色养生粥 | 黑米 $\frac{2}{5}$ 杯，糯米 $\frac{1}{2}$ 杯，花生 $\frac{1}{10}$ 杯，红小豆 $\frac{1}{10}$ 杯（充分浸泡6-8小时），薏仁 $\frac{1}{10}$ 杯，红枣10颗 |
| | | 益智解暑粥 | 黑米 $\frac{2}{5}$ 杯，糯米 $\frac{1}{2}$ 杯，桂圆 $\frac{1}{10}$ 杯，绿豆 $\frac{1}{10}$ 杯（充分浸泡6-8小时），燕麦 $\frac{1}{10}$ 杯，核桃5瓣 |
| | 果仁露 | 核桃松子露 | 核桃 $\frac{2}{5}$ 杯，大米 $\frac{3}{10}$ 杯，松子 $\frac{2}{5}$ 杯，纯净水，糖 $\frac{1}{5}$ 杯 |
| | | 核桃芝麻露 | 核桃 $\frac{2}{5}$ 杯，黑芝麻1杯，大米 $\frac{3}{10}$ 杯，纯净水，糖 $\frac{1}{5}$ 杯 |
| | | 核桃花生露 | 核桃 $\frac{1}{2}$ 杯，炒花生 $\frac{1}{2}$ 杯，大米 $\frac{1}{5}$ 杯，纯净水，糖少许 |
| | 黑芝麻糊 | 松子芝麻糊 | 黑芝麻 $\frac{2}{5}$ 杯，大米 $\frac{3}{10}$ 杯，松子 $\frac{1}{5}$ 杯，花生 $\frac{1}{5}$ 杯，麦芽糖适量 |

| | | | |
|------------|------|--------------|---|
| 产品型号 | | DJ13B-C669SG | |
| 制浆容量 | | 1000-1300mL | |
| 适用人数 | | 2-5人 | |
| 功能、食 材量 | 黑芝麻糊 | 燕麦芝麻糊 | 黑芝麻 $\frac{2}{5}$ 杯，黑米 $\frac{3}{5}$ 杯，荞麦 $\frac{1}{5}$ 杯，燕麦 $\frac{1}{5}$ 杯，花生 $\frac{1}{5}$ 杯，麦芽糖适量 |
| | | 紫薯芝麻糊 | 黑芝麻 $\frac{2}{5}$ 杯，黑米 $\frac{2}{5}$ 杯，紫薯 $\frac{3}{5}$ 杯，薏仁 $\frac{1}{5}$ 杯，荞麦 $\frac{1}{5}$ 杯，麦芽糖适量 |
| | 豆啡 | 豆香咖啡 | 黄豆 $\frac{3}{5}$ 杯，咖啡豆 $\frac{1}{5}$ 杯，或咖啡粉 $\frac{1}{5}$ 杯，糖 $\frac{1}{5}$ 杯 |
| | | 黑咖啡豆浆 | 黄豆 $\frac{2}{5}$ 杯，黑豆 $\frac{1}{5}$ 杯，咖啡豆 $\frac{1}{5}$ 杯，或咖啡粉 $\frac{1}{5}$ 杯，糖 $\frac{1}{5}$ 杯 |
| | 精力汤 | 养生精力汤 | 胡萝卜1杯，番茄1杯，绿豆芽1杯，菠萝1杯，猕猴桃1杯，加纯净水至上下水位刻度线之间 |
| | | 塑身精力汤 | 紫甘蓝 $1\frac{1}{2}$ 杯，莴苣1杯，绿豆芽1杯，猕猴桃1杯，葡萄 $\frac{1}{2}$ 杯，加纯净水至上下水位刻度线之间 |
| | | 美肤精力汤 | 绿豆芽2杯，西芹 $\frac{1}{2}$ 杯，梨2杯，猕猴桃1个，蜂蜜 $\frac{1}{4}$ 杯，加纯净水至上下水位刻度线之间 |
| | 果汁 | 香滑可口奶昔 | 香蕉3杯，黄瓜1杯，鲜牛奶3杯，加纯净水至上下水位刻度线之间 |
| | | 西瓜汁 | 西瓜5杯，加纯净水至上下水位刻度线之间 |

温馨提示

- ①豆用量为干豆所需用量，请用本机所配量杯量取。
- ②所有大块配料请切类似湿黄豆大小。
- ③黑豆、黑米、核桃仁、红枣、葡萄干等均属于不易起浆沫的食材，可能会引起豆浆机报警。
- ④果蔬食材请先用淡盐水浸泡清洗，以祛除食材表面的细菌及农药残留。
- ⑤请严格按食谱配方进行配料，勿使用糯米。

⑥如物料较多，请摊平物料，确保机头及耦合器装配到位后再制浆。

装箱明细

| 物件 \ 型号 | DJ13B-C669SG |
|---------|--------------|
| ① 机头 | 1 |
| ② 杯体 | 1 |
| ③ 电源线 | 1 |
| ④ 过滤杯 | 1 |
| ⑤ 过滤杯把手 | 1 |
| ⑥ 过滤网 | 1 |
| ⑦ 干豆量杯 | 1 |
| ⑧ 清洁块 | 1 |
| ⑨ 清洁刷 | / |
| ⑩ 说明书 | 1 |
| ⑪ 保修卡 | 1 |
| ⑫ 合格证 | 1 |
| ⑬ 食谱 | 1 |

(本说明书数据由九阳研发中心数据库提供)

01-14-1309-0024-B