

Canon




多功能打印一体机
PIXMA MP498

入门指南

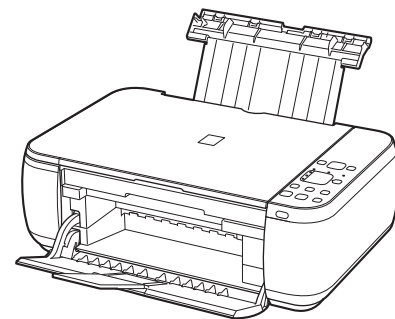
使用说明书

本文档中使用的符号

 禁止的操作。

 包含重要信息的说明。

- 在本指南中，Windows 7操作系统简称Windows 7，Windows Vista操作系统简称Windows Vista。
- 本指南中的屏幕基于Windows 7 Home Premium和Mac OS X v.10.6.x。（除非另有说明，否则这些屏幕均为Windows 7环境下的屏幕。）



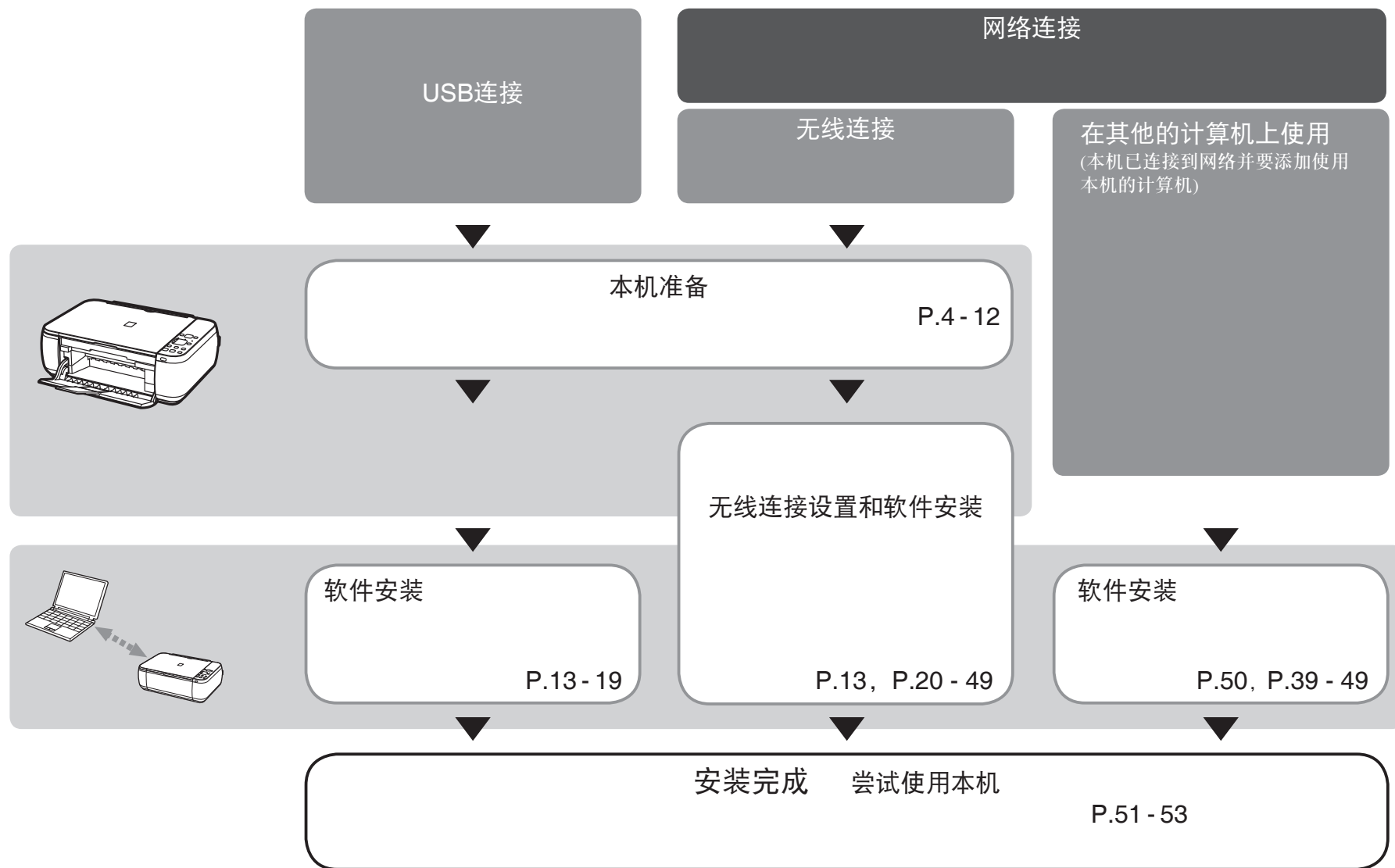
在使用本产品之前，请务必先仔细阅读本使用说明书。
请务必妥善保管好本书，以便日后能随时查阅。
请在充分理解内容的基础上，正确使用。



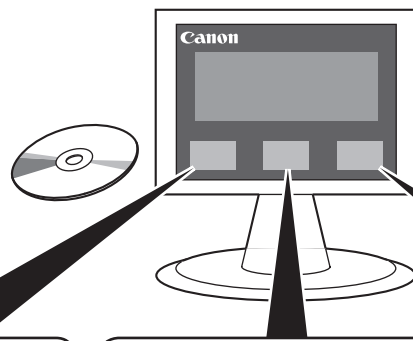
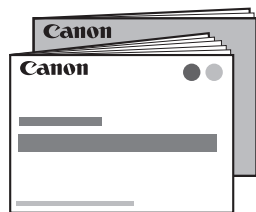
■ 目录

- 1 准备工作 P.4
- 2 安装FINE墨盒 P.8
- 3 装入纸张 P.12
- 4 选择连接方法 P.13
- 5 设置USB连接(软件安装) P.14
- 6 设置无线连接 P.20
 - (1) 使用无线LAN设置电缆线进行连接
 - 软件安装(1) P.22
 - 注册(Macintosh)(1) P.30
 - 信息(1) P.33
 - (2) 使用其他方法进行连接
 - 使用WPS (Wi-Fi Protected Setup)进行无线设置 P.36
 - 使用WCN (Windows Connect Now)进行无线设置 P.38
 - 软件安装(2) P.39
 - 注册(Macintosh)(2) P.44
 - 信息(2) P.47
- 7 在其他的计算机上使用 P.50
- 8 尝试使用本机 P.51
 - 尝试复印 P.52
 - 从计算机打印照片 P.53
- 9 维护 P.54
- 10 规格 P.55

■ 本机安装流程



可以在计算机上阅览电子手册。电子手册可在**安装光盘**中找到并已在软件安装过程中安装。
有关打开电子手册的详细资料，请参阅第51页。



- **入门指南**
(本手册)

- **网络安装故障排除**

描述如何安装并使用本机。



基本指南

描述基本操作和介质，并介绍其他可用的功能。



高级指南

描述各种操作步骤以便更充分地使用本机。

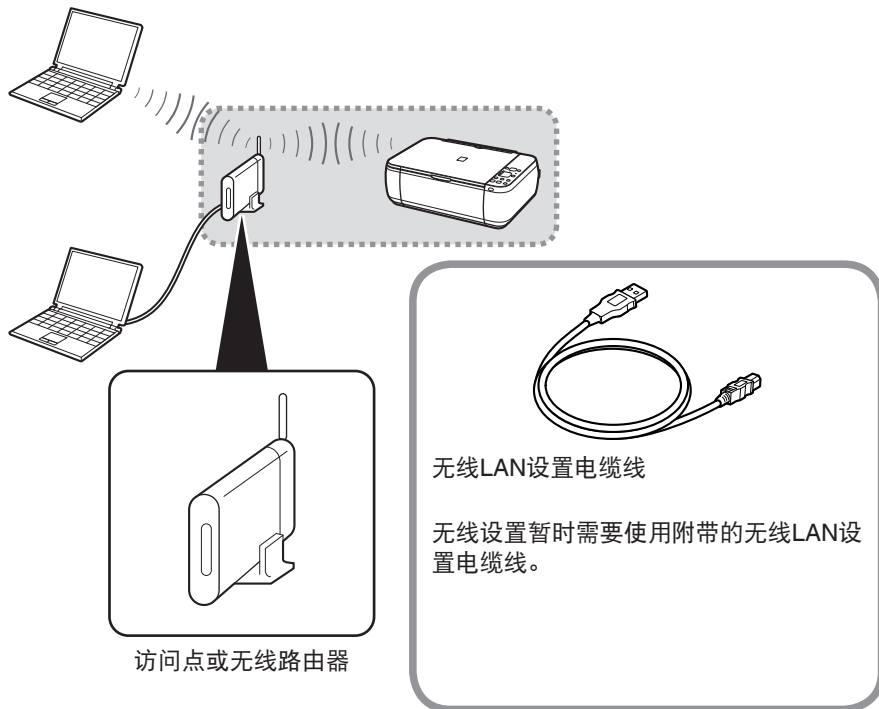


故障排除

描述使用本机时可能遇到的问题故障排除技巧。

■ 无线连接所需的设备

通过无线连接使用本机时，需要以下设备。



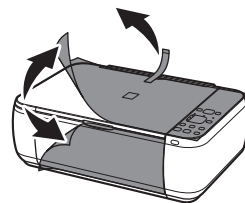
需要购买支持IEEE802.11b/g/n的访问点或路由器。

■ 选择位置




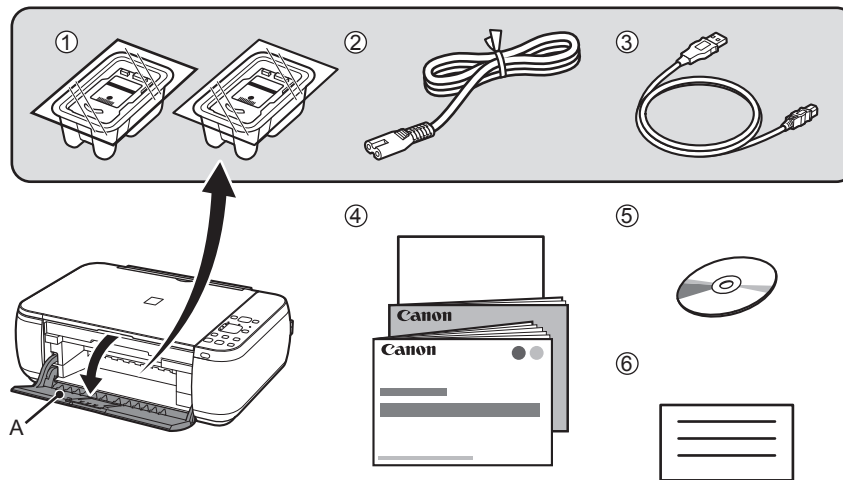
- ▶ 请勿将本机安装在可能有物品坠落其上的地方。此外，请勿在本机顶部放置任何物品。打开机盖时物品可能会掉入本机，导致故障。

1



从本机外部取下所有的保护材料和橙色胶带。

-  胶带和保护材料的形状和位置可能与实际会有所不同。



确认已提供所有以下物品。

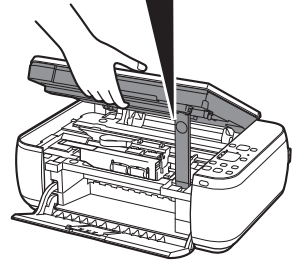
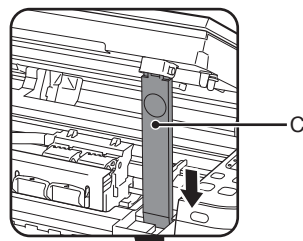
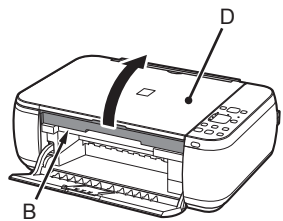
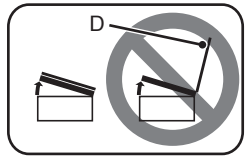
一些附件(1)、(2)和(3)存放在出纸托盘(A)内。打开出纸托盘将其从内部取出。



- 无线LAN设置电缆线也可以用作USB电缆线。

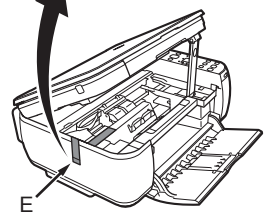
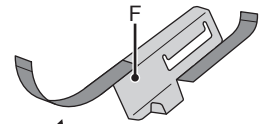
1. FINE墨盒(彩色、黑色)
2. 电源线
3. 无线LAN设置电缆线
4. 手册
5. 安装光盘(包含驱动程序、应用程序和电子手册)
6. 其他文档

3



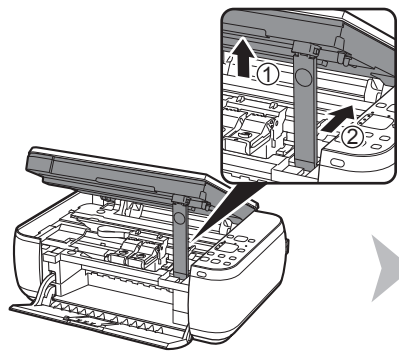
抬起扫描单元(机盖)(B)，并使用扫描单元支架(C)将其固定。
关闭文档盖板(D)，将其与扫描单元(机盖)一起抬起。

4



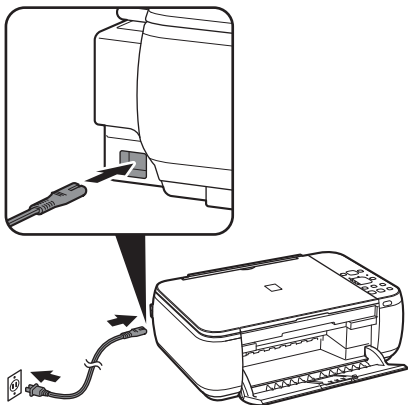
小心取下橙色胶带(E)。
随橙色胶带一起取下保护材料(F)。

5



轻轻地抬起扫描单元(机盖)(1)并折叠扫描单元支架(2)，然后轻轻地关闭扫描单元(机盖)(3)。

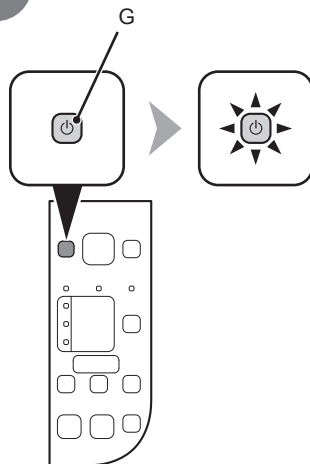
6



将电源线稳固地插入本机背面左侧的电源线连接器，并稳固地连接到壁装电源插座上。

- ▶ 请勿在此步骤连接无线LAN设置电缆线(USB电缆线)。
- 确保文档盖板已关闭。

7



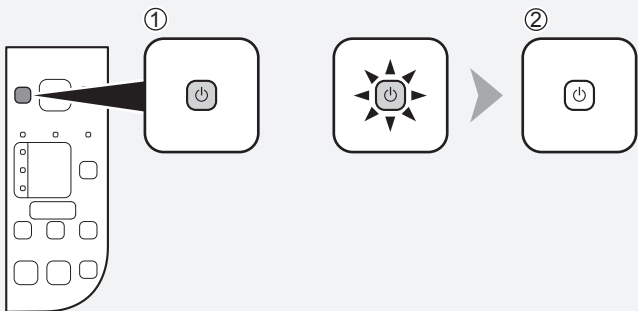
按**电源按钮(G)**并确认其亮起绿色。

- 📖 • 插入电源线插头后，**电源按钮**大约需要4秒钟才能工作。

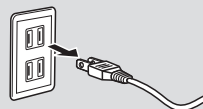
▶ 需要关闭本机电源时

务必按照以下步骤操作。

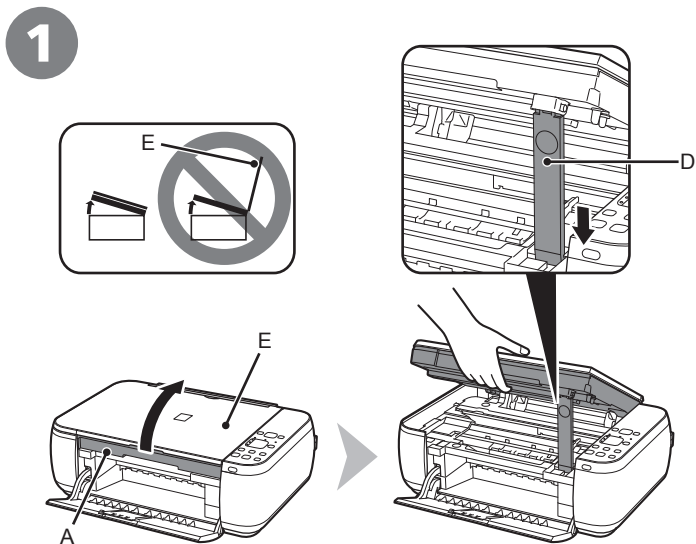
1. 按**电源按钮**关闭本机。
2. 确保操作面板上的所有指示灯都未亮起。
本机关闭之前运行噪音可能最多会持续40秒。



- 📖 • 对于每个国家或地区，电源线的规格也不相同。

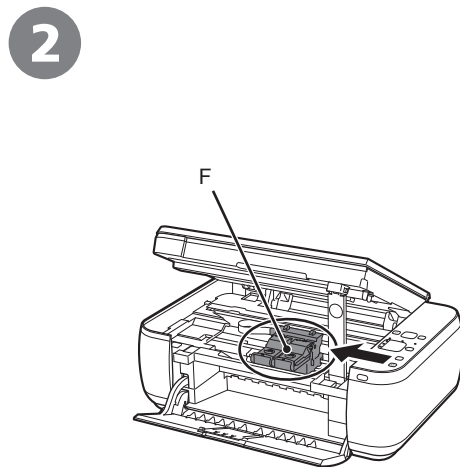


- ▶ 拔出电源插头时，确保拔出插头前操作面板上的所有指示灯未亮起。在操作面板上的所有指示灯亮起或闪烁时拔下电源插头会造成FINE墨盒干涸或堵塞，从而导致打印效果欠佳。

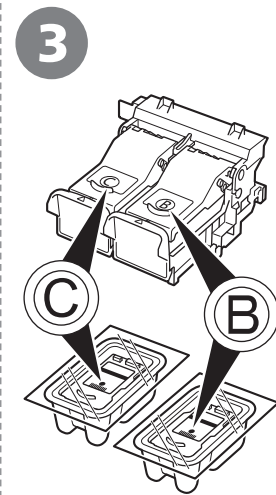


抬起扫描单元(机盖)(A)，并使用扫描单元支架(D)将其固定。
关闭文档盖板(E)，并将其与扫描单元(机盖)一起抬起。

- ▶ 打开扫描单元(机盖)时，FINE墨盒固定器(F)会自动移动。

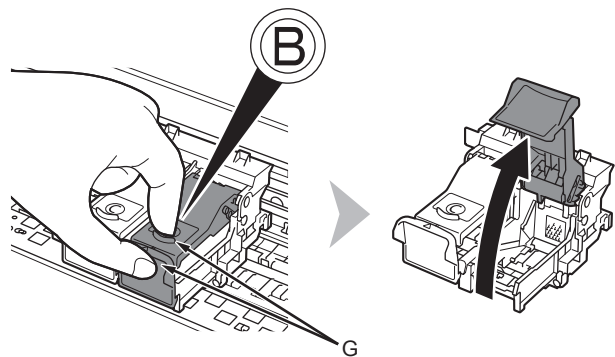


FINE墨盒固定器(F)移至安装位置。
如果FINE墨盒固定器未移动，请确保本机已开启。有关详细资料，请参阅“1 准备工作”中第7页的⑥到⑦。



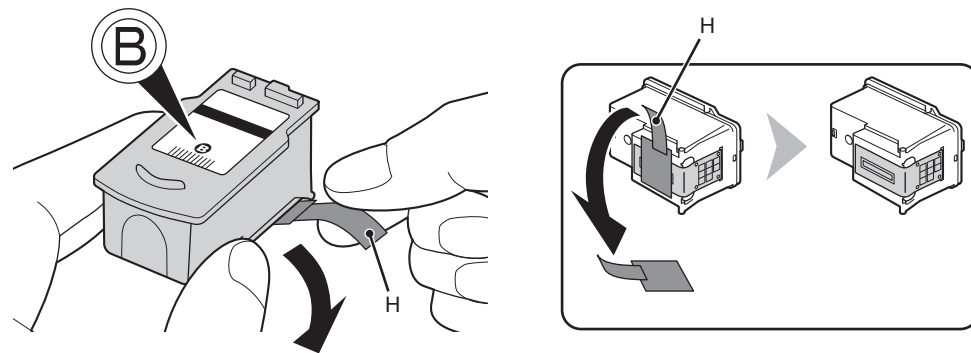
按照下一步骤将黑色⑥和彩色⑦FINE墨盒插入到相应的插槽⑥和⑦。

4



打开右侧的墨盒锁定盖②。
捏紧(G)并拉起墨盒锁定盖。

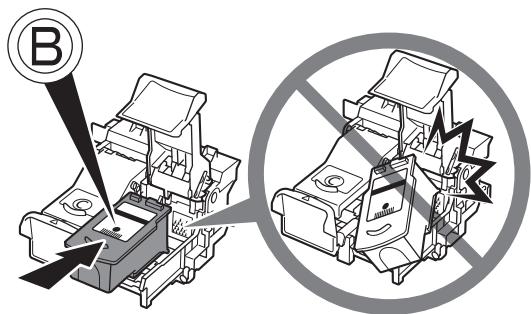
5



从包装盒中取出黑色FINE墨盒②后，按照箭头所示方向拉橙色保护胶带(H)并小心将其取下。

- 小心处理FINE墨盒。请勿将其掉落或向其施加过大的压力。
- 务必使用附带的FINE墨盒。
- 请小心，不要让取下的保护胶带上的墨水弄脏双手或周围工作区。
- 请勿触摸FINE墨盒的金属部件。如果触摸这些区域，本机可能无法正确打印。

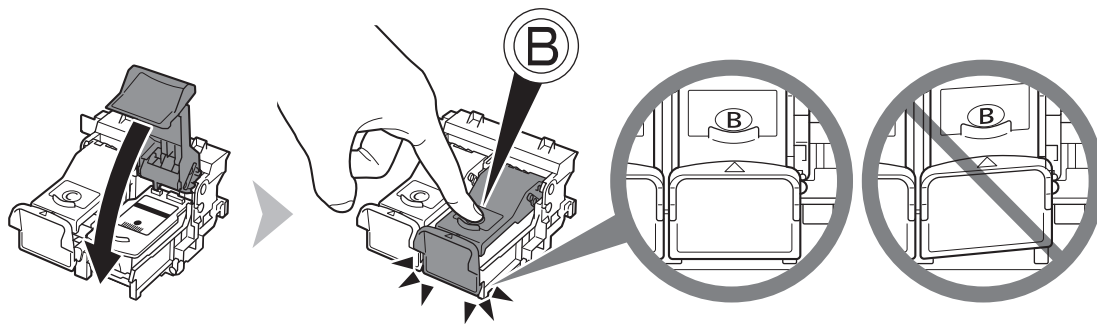
6



将黑色FINE墨盒⑧放入右侧插槽⑨中。

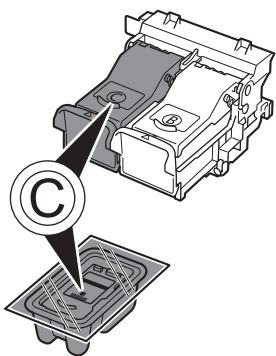
- 切勿使FINE墨盒敲击到固定器的侧面。
- 请在明亮的环境下进行安装。
- 将黑色FINE墨盒⑧安装在右端插槽⑨，将彩色FINE墨盒⑩安装在左端插槽⑩。

7



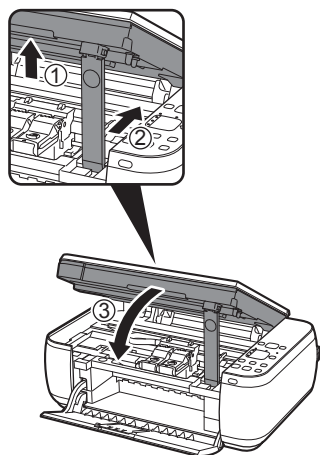
向下推动墨盒锁定盖的⑪直到听到咔嗒声以使其完全关闭。
直视墨盒锁定盖⑪并检查其是否正确锁定(没有倾斜)。

8



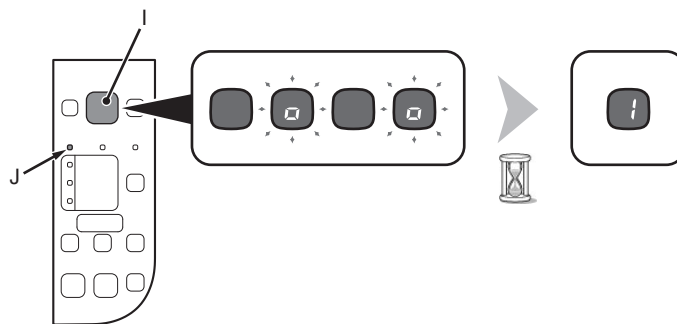
将彩色FINE墨盒①以和黑色FINE墨盒同样的方法插入左侧FINE墨盒固定器②中。

9



轻轻地抬起扫描单元(机盖)(1)并折叠扫描单元支架(2)，然后轻轻地关闭扫描单元(机盖)(3)。

10



确保发光二极管显示屏(I)更改为如图所示屏幕，然后转到下一步。



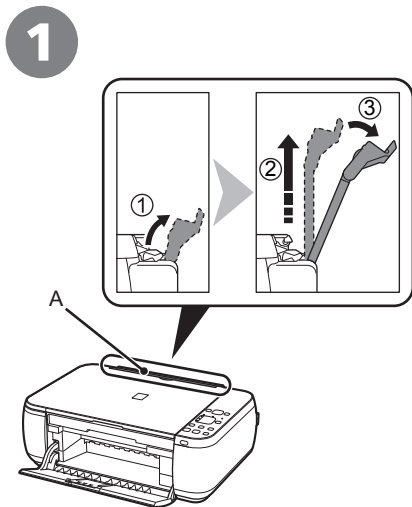
- 大约需要90秒钟才会出现1。



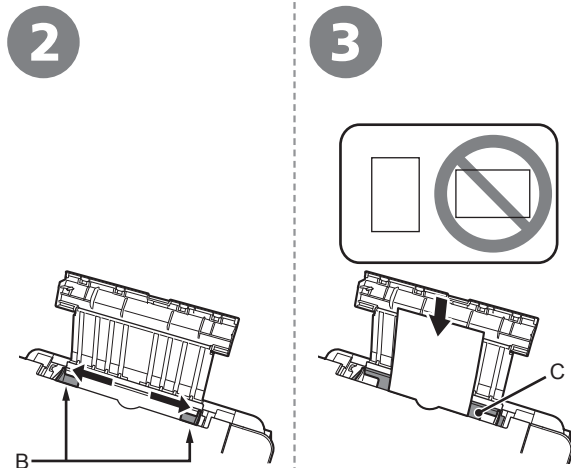
- 一旦安装了FINE墨盒，请勿将其随意取出。
- 如果警告指示灯(J)亮起橙色，确保FINE墨盒已正确安装。



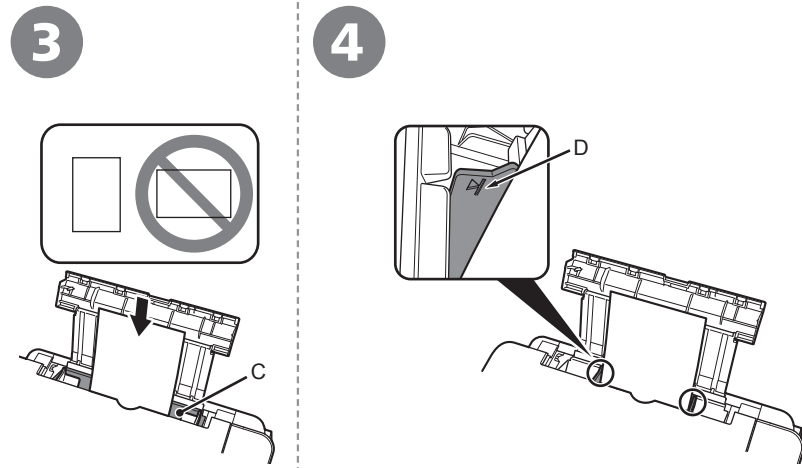
- 如果本机停止工作大约5分钟，则发光二极管显示屏将关闭。要恢复显示，请按除电源按钮以外的任何按钮。



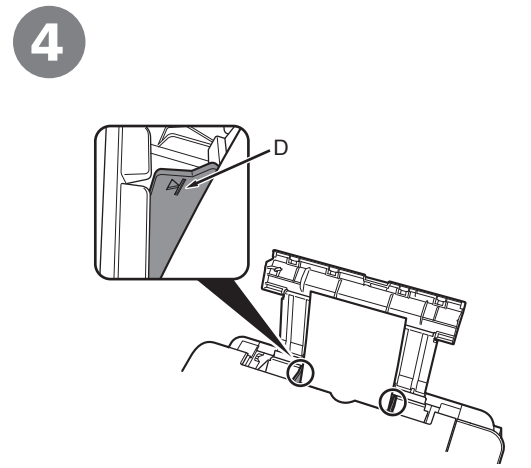
- 准备靠纸架(A)。
1. 将其打开。
 2. 将其向上拉出。
 3. 将其向后倾斜。



移动纸张导片(B)到两侧边缘。

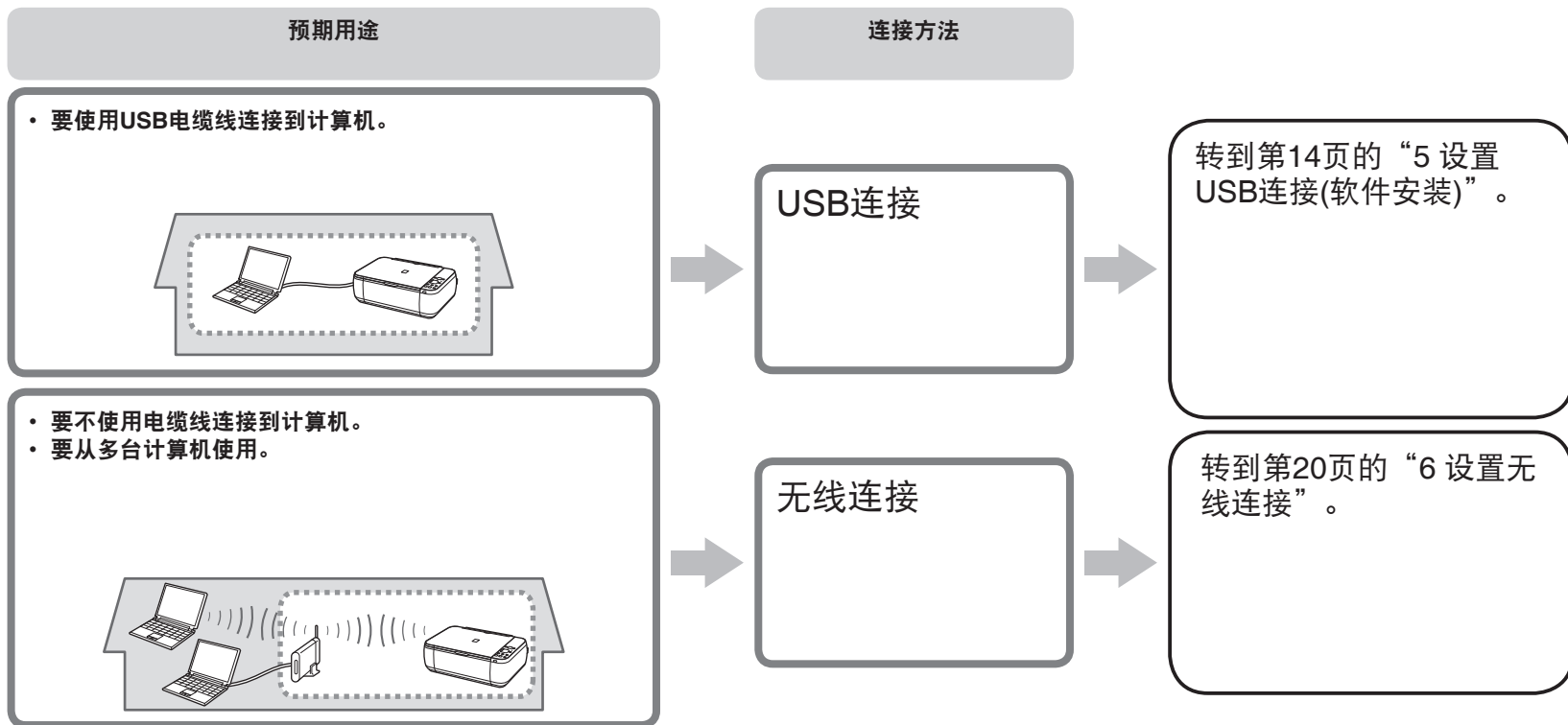


在后端托盘(C)中央装入纸张。
将纸张打印面向上纵向装入。



滑动左右纸张导片，使其紧靠纸张两侧边缘。
确保纸叠高度没有超过标记线(D)。

- 有关如何处理纸张的详细资料，安装完成后，请参阅电子手册：《基本指南》中的“装入纸张”。



什么是网络?

通过电缆线或无线通讯连接的计算机之间交换信息的系统。互联网和LAN是网络的类型。

什么是LAN(局域网)?

一种连接有限区域(房屋、建筑物等)内计算机的网络。

如果不确定设备(访问点、路由器等)是否支持无线连接,请参阅设备附带的手册或联系其制造商。

如果设备支持无线连接,检查其是否支持IEEE802.11b/g/n。

请勿连接USB电缆线。

- 要通过连接到计算机使用本机，需要将包含驱动程序在内的软件复制(安装)到计算机的硬盘。安装过程大约需要20分钟。(根据计算机环境或要安装的应用程序软件数量，安装时间有所不同。)

- 安装前退出所有运行的应用程序。
- 以管理员(或管理员组成员)的身份登录。
- 在安装过程中请勿切换用户。
- 在安装过程中可能需要连接互联网。可能会发生连接费用。请咨询互联网服务提供商。
- 在安装过程中可能需要重新启动计算机。按照屏幕上的说明进行操作，并且请勿在重新启动过程中取出**安装光盘**。
一旦计算机重新启动，安装会继续进行。
- 有关系统要求，请参阅“10 规格”。

Windows

- 如果安装软件之前通过USB电缆线连接本机：

对于Windows 7

- 断开连接到计算机的USB电缆线。
- 转到第15页的①。

对于Windows Vista/Windows XP

可能会出现此对话框。



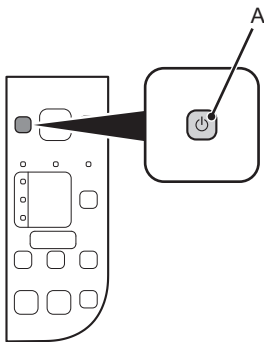
- 断开连接到计算机的USB电缆线。
如果此对话框关闭，则转到第15页的①。
- 单击**取消**。
- 转到第15页的①。

Windows

- Easy-WebPrint EX

Easy-WebPrint EX是安装附带的软件时安装在计算机上的网页打印软件。需要安装Internet Explorer 7或更新版本才能使用该软件。需要连接互联网进行安装。

1



按**电源按钮(A)**关闭本机。
本机关闭之前运行噪音可能最多会持续40秒。

- 请勿连接USB电缆线到计算机和本机。如果已经连接USB电缆线，请现在断开连接。

2



开启计算机，然后将**安装光盘**插入光盘驱动器。
如果正在使用Windows，则安装程序自动启动。

对于Windows

- 如果程序未自动启动，双击**计算机**或**我的电脑**中的光盘图标。光盘内容出现时，双击**MSETUP4.EXE**。

Windows

3

Windows 7/Windows Vista

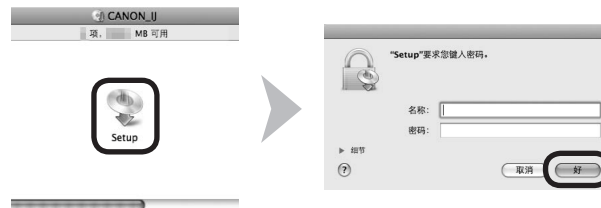
Windows XP → 4



单击**自动播放**屏幕上的**运行Msetup4.exe**，然后单击**用户帐户控制**对话框上的**是或继续**。
如果在随后步骤中重复出现**用户帐户控制**对话框，单击**是或继续**。

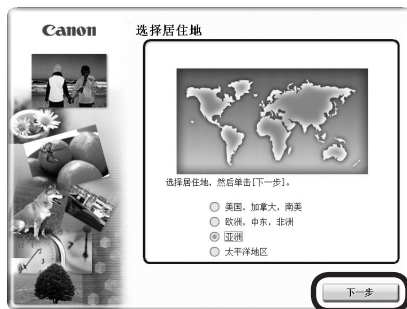
Macintosh

3



- 双击光盘文件夹的**Setup**图标以继续进入以下屏幕。输入管理员名称和密码，然后单击**好**。
- 如果光盘文件夹未自动打开，双击桌面上的光盘图标。
- 如果不知道管理员名称或密码，单击帮助按钮，然后按照屏幕上的说明进行操作。

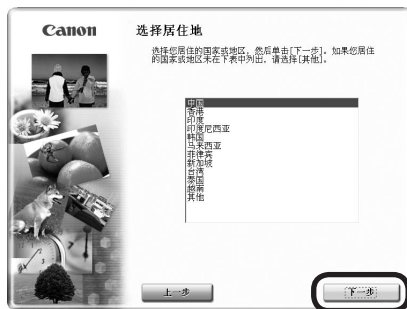
4



选择居住地，然后单击下一步。

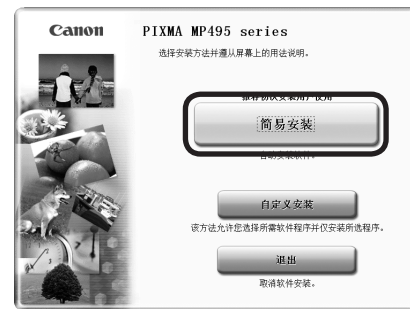
- 如果选择语言屏幕出现，选择一种语言，然后单击下一步。

5



选择国家或地区，然后单击下一步。

6

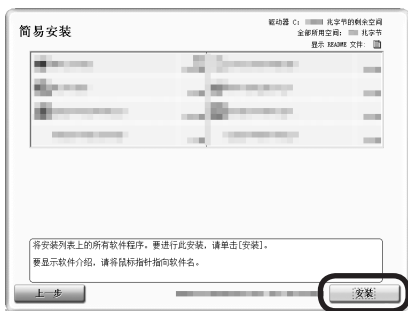


单击简易安装。

将安装驱动程序、应用程序软件和电子手册。

- 如果想要选择特定项目进行安装，请单击自定义安装。

7



单击**安装**。

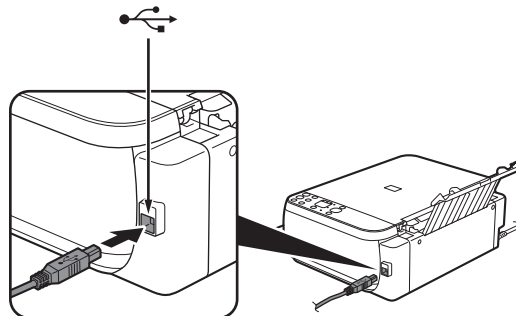
8




选择**通过USB使用打印机**, 然后单击**下一步**。
按照屏幕上的全部说明继续软件安装。

安装的重要信息

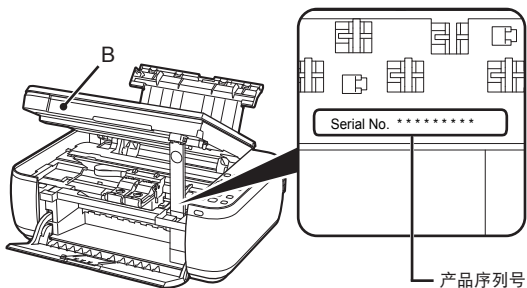
USB端口



打印机连接屏幕出现时, 使用USB电缆线将本机连接到计算机。
连接电缆线后, 开启本机。
USB端口位于本机右侧。

 也可以使用附带的无线LAN设置电缆线。

□ 用户注册的必要信息



产品序列号未自动显示在注册屏幕上时，请输入位于本机内部的产品序列号(如图所示)。

- ▶ 如果电源已开启，扫描单元(机盖)(B)打开时，FINE墨盒固定器会移动。

- 📖 仅在**选择居住地**屏幕中选择了**欧洲，中东，非洲**时，才会显示**用户注册**屏幕。

□ 如果Extended Survey Program屏幕出现



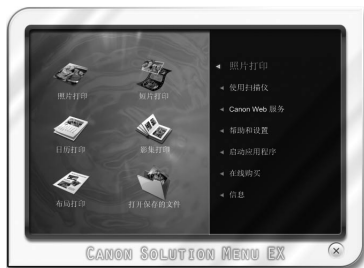
如果同意Extended Survey Program，请单击**同意**。
如果单击**不同意**，将不会安装Extended Survey Program。(这对本机的功能没有任何影响。)



单击**退出**以完成安装。

对于Macintosh

必须在首次使用本机上的操作面板进行扫描前，重新启动计算机。



对于Windows

Solution Menu EX启动。

对于Macintosh

在**Canon Solution Menu EX**对话框中单击**好**后，Solution Menu EX启动。

取出**安装光盘**并妥善保管。



- 根据购买时所在国家或地区的不同，Solution Menu EX上显示的按钮可能会不同。

恭喜！安装完成。
请转到第51页的关于
Solution Menu EX和电子
手册的信息，或转到第52
页以开始使用本机。

Windows

□ 安装XPS打印机驱动程序

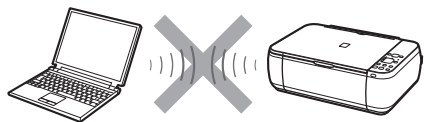
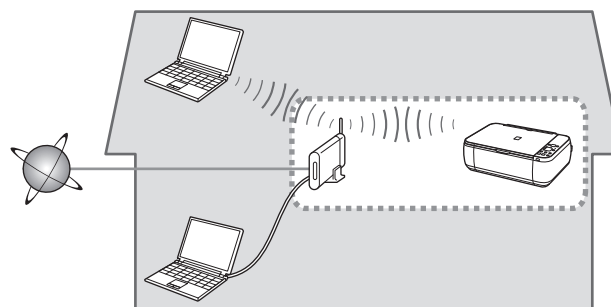
在Windows 7和Windows Vista SP1或更新版本中，还可以安装XPS打印机驱动程序。要安装，请从第15页的“5 设置USB连接(软件安装)”中的①开始执行。在⑥中单击**自定义安装**，然后在**自定义安装**屏幕中选择**XPS打印机驱动程序**。

有关XPS打印机驱动程序的有效功能的详细资料，请参阅电子手册：《高级指南》。

将本机连接到网络前，确保已连接计算机和访问点或路由器。




将本机添加(连接)到网络。



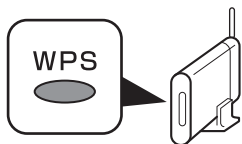
不支持通过无线连接而不使用访问点直接连接到计算机的“Ad-hoc连接”。务必准备好访问点。

■ 无线连接的注意事项

- 根据系统环境的不同，网络设备的配置、路由器功能、安装步骤以及安全设置可能会有所不同。有关详细资料，请参阅设备说明手册或联系其制造商。
- 在办公室环境下安装，请咨询网络管理员。
- 如果连接到未使用安全措施保护的网路，则存在将数据(如个人信息)泄露给第三方的风险。
- 如果出现错误信息或网络连接时出现故障，请参阅印刷手册：《网络安装故障排除》。
- 将本机和计算机安置在相同网络区段。

 □ 如果访问点或路由器支持WPS (Wi-Fi Protected Setup)

可以轻松设置无线连接。请参阅访问点或路由器手册，以确认是否支持WPS。如果支持，请转到第36页的“使用WPS (Wi-Fi Protected Setup)进行无线设置”。



 □ 如果正在使用Windows 7/Windows Vista

本机支持WCN-NET。有关详细资料，请参阅第38页中的“使用WCN (Windows Connect Now)进行无线设置”。

- 要通过连接到计算机使用本机，需要将包含驱动程序在内的软件复制(安装)到计算机的硬盘。安装过程大约需要20分钟。(根据计算机环境或要安装的应用程序软件数量，安装时间有所不同。)

- 安装前退出所有运行的应用程序。
- 以管理员(或管理员组成员)的身份登录。
- 在安装过程中请勿切换用户。
- 在安装过程中可能需要连接互联网。可能会发生连接费用。请咨询互联网服务提供商。
- 在安装过程中可能需要重新启动计算机。按照屏幕上的说明进行操作，并且请勿在重新启动过程中取出**安装光盘**。
一旦计算机重新启动，安装会继续进行。
- 如果安全性软件的防火墙功能已开启，可能出现Canon软件正在尝试访问网络的警告信息。如果出现该警告信息，将安全性软件设置为始终允许访问。
- 有关系统要求，请参阅“10 规格”。

Windows

- 如果安装软件之前通过无线LAN设置电缆线连接本机：

对于Windows 7

- 断开连接到计算机的无线LAN设置电缆线。
- 转到第23页的①。

对于Windows Vista/Windows XP

可能会出现此对话框。



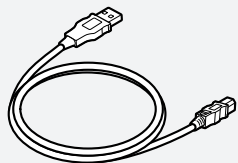
- 断开连接到计算机的无线LAN设置电缆线。
如果此对话框关闭，则转到第23页的①。
- 单击**取消**。
- 转到第23页的①。

Windows

- Easy-WebPrint EX

Easy-WebPrint EX是安装附带的软件时安装在计算机上的网页打印软件。需要安装Internet Explorer 7或更新版本才能使用该软件。需要连接互联网进行安装。

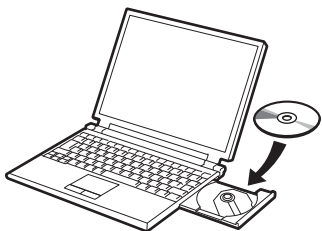
本节描述使用无线LAN设置电缆线连接到网络的步骤。使用WPS时请转到第36页，使用WCN时请转到第38页。



请勿连接无线LAN设置电缆线。

软件安装需要临时使用无线LAN设置电缆线。

1



开启计算机，然后将安装光盘插入光盘驱动器。

如果正在使用Windows，则安装程序自动启动。

对于Windows

- 如果程序未自动启动，双击计算机或我的电脑中的光盘图标。光盘内容出现时，双击MSETUP4.EXE。

Windows

2

Windows 7/Windows Vista

Windows XP → 3



单击自动播放屏幕上的运行Msetup4.exe，然后单击用户帐户控制对话框上的是或继续。

如果在随后步骤中重复出现用户帐户控制对话框，单击是或继续。

Macintosh

2



双击光盘文件夹的Setup图标以继续进入以下屏幕。输入管理员名称和密码，然后单击好。

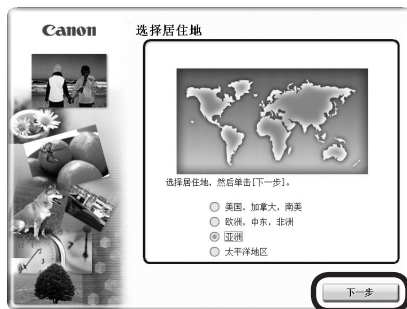


如果光盘文件夹未自动打开，双击桌面上的光盘图标。



如果不知道管理员名称或密码，单击帮助按钮，然后按照屏幕上的说明进行操作。

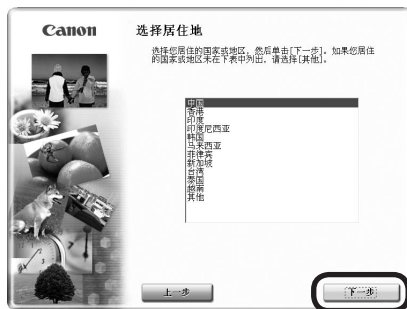
3



选择居住地，然后单击下一步。

- 如果**选择语言**屏幕出现，选择一种语言，然后单击下一步。

4



选择国家或地区，然后单击下一步。

5

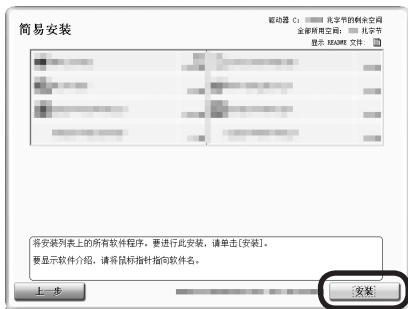


单击**简易安装**。

将安装驱动程序、应用程序软件和电子手册。

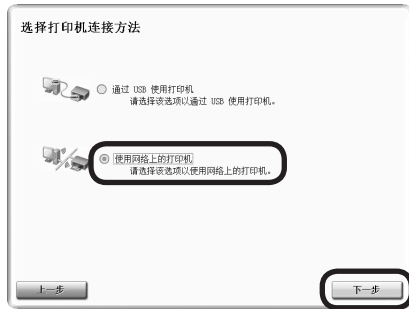
- 如果想要选择特定项目进行安装，请单击**自定义安装**。

6



单击**安装**。

7



选择**使用网络上的打印机**，然后单击**下一步**。
按照屏幕上的全部说明继续软件安装。

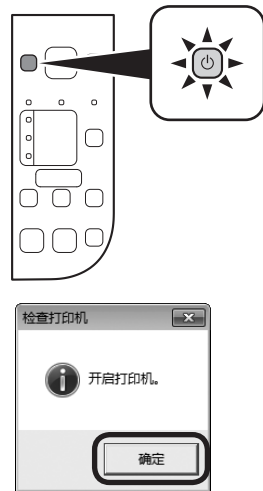
8



打印机检测屏幕出现时，单击**下一步**。

- ▶ 如果出现**打印机连接**屏幕而不是以上屏幕，则在**7**中未正确选择连接方法。
 - 对于**Windows**
单击**取消**，并从**6**重新开始，然后务必在**7**中选择**使用网络上的打印机**。
 - 对于**Macintosh**
按照屏幕上的说明继续安装。单击安装完成屏幕上的**退出**，然后从**2**重新开始并务必在**7**中选择**使用网络上的打印机**。

9



确保本机已开启，然后单击**确定**。

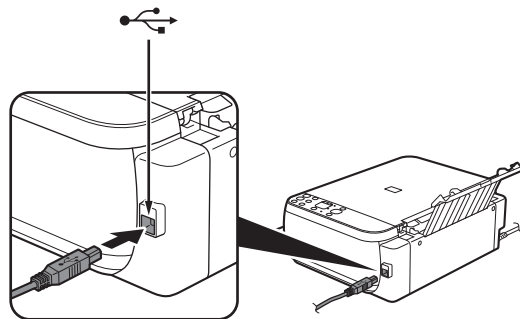
10



出现**设置新打印机**屏幕时，单击**下一步**。

- 如果**检测到的打印机列表**屏幕出现，单击**设置新打印机**。

11



连接电缆屏幕出现时，使用无线LAN设置电缆将本机连接到计算机。

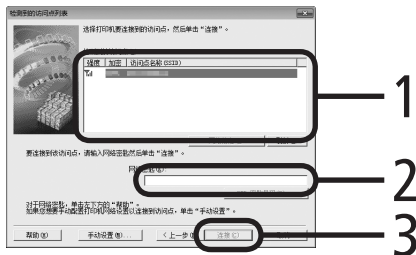
对于Macintosh

按照屏幕上的说明进行操作并单击**下一步**。



- 如果出现检测到的访问点列表或访问点屏幕

如果未出现下面的屏幕，执行第28页的 12 - B。



1 选择目标访问点名称/网络名称(SSID)。

2 输入网络密钥。

正确输入大小写字母。字母区分大小写。

要使用WEP密钥号码2、3或4，单击**WEP密钥号码**，并指定WEP密钥号码。

3 单击**连接**。

➔ 转到第29页的 13。

- 如果检测到的访问点列表或访问点屏幕中没有显示目标访问点，请参阅印刷手册：《网络安装故障排除》。
- 有关如何检查访问点名称/网络名称(SSID)和网络密钥的详细资料，请参阅访问点附带的手册或联系其制造商。

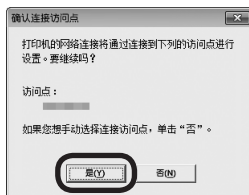
SSID

用于识别特定访问点的标识符。

网络密钥

也称为加密密钥、WEP密钥、WPA/WPA2密码或预共享密钥。为防止未授权的访问通讯而设置的密码。

- 如果出现**确认连接访问点**屏幕



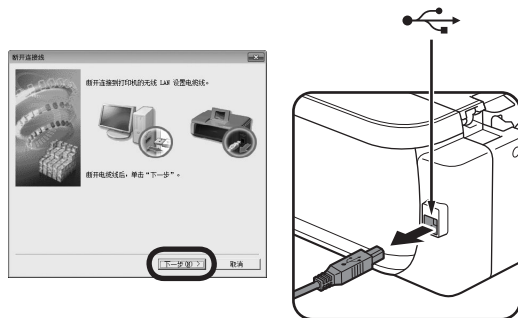
1 确保显示目标访问点，然后单击**是**。

如果正在使用Macintosh，则会出现要求**钥匙串**访问权限的屏幕。在这种情况下，单击**允许**或**允许一次**。

➡ 转到第29页的**13**。

- 📖 • 如果上述屏幕中没有显示目标访问点，单击**否**，然后执行第27页的**12 - A**。

13



出现**断开连接**屏幕时，取下无线LAN设置电缆，然后单击**下一步**。

- 如果出现**自动设置**或**自动设置**屏幕，单击**确定**，然后执行**12 - A**。

14



出现**设置完成**屏幕时，单击**完成**或**确定**。


Windows

转到第33页的“信息(1)”！

Macintosh

转到第30页的“注册(Macintosh)(1)”！

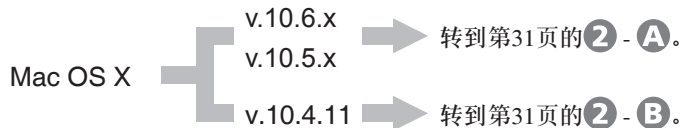
本节描述如何在Macintosh计算机上注册本机。
Windows用户：转到第33页的“信息(1)”。

-  • **Canon MP495 series**后的字母数字字符是本机的Bonjour服务名称或MAC地址。
- 如果未检测到本机，请确保下列情况。
 - 本机已开启。
 - 任何安全软件的防火墙功能都已关闭。
 - 计算机已连接到访问点。

1



出现注册打印机和扫描仪屏幕时，单击注册打印机。



2 - A

Mac OS X v.10.6.x/v.10.5.x

Mac OS X v.10.4.11 → 2 - B

1



选择**Canon MP495 series canonijnetwork**并单击**添加**。

→ 转到第32页的**3**。

2 - B

Mac OS X v.10.4.11

1



出现**打印机列表**窗口时，单击**添加**。

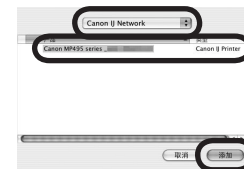
📖 • 出现**没有可用的打印机**。屏幕时，单击**添加**。

2



在**打印机浏览器**窗口中单击**更多打印机**。

3



在弹出菜单中选择**Canon IJ Network**，在**打印机列表**中选择**Canon MP495 series**，然后单击**添加**。



4



确保**Canon MP495 series**已添加到打印机列表中。

➔ 转到**3**。

3



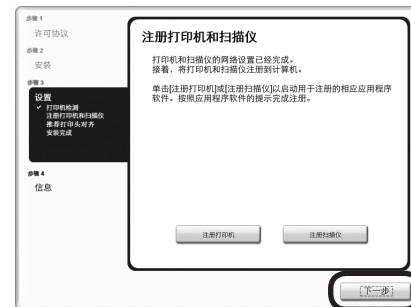
出现注册打印机和扫描仪屏幕时，单击注册扫描仪。

4



在从PC扫描设置屏幕上选择**Canon MP495 series**，然后单击好。

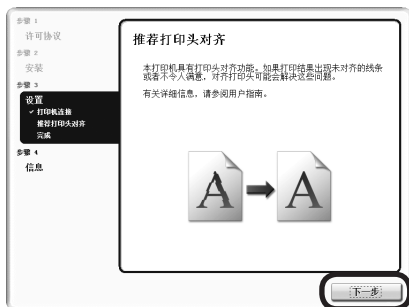
5



在注册打印机和扫描仪屏幕上单击下一步。

下一步，转到第33页的“信息(1)”！

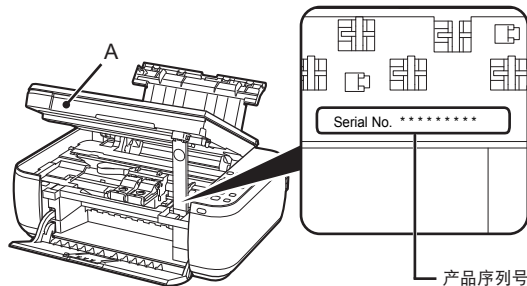
1



单击下一步。
按照屏幕上的全部说明继续软件安装。

安装的重要信息

□ 用户注册的必要信息



产品序列号未自动显示在注册屏幕上时，请输入位于本机内部的产品序列号(如图所示)。

- ▶ 如果电源已开启，扫描单元(机盖)(A)打开时，FINE墨盒固定器会移动。
- 📖 仅在**选择居住地**屏幕中选择了**欧洲，中东，非洲**时，才会显示**用户注册**屏幕。

□ 如果Extended Survey Program屏幕出现



如果同意Extended Survey Program，请单击**同意**。
如果单击**不同意**，将不会安装Extended Survey Program。(这对本机的功能没有任何影响。)

2



单击**退出**以完成安装。

对于Macintosh

必须在首次使用本机上的操作面板进行扫描前，重新启动计算机。

3



对于Windows

Solution Menu EX启动。

对于Macintosh

在**Canon Solution Menu EX**对话框中单击**好**后，Solution Menu EX启动。

取出**安装光盘**并妥善保管。



• 根据购买时所在国家或地区的不同，Solution Menu EX上显示的按钮可能会不同。



□ 安装XPS打印机驱动程序

在Windows 7和Windows Vista SP1或更新版本中，还可以安装XPS打印机驱动程序。要安装，请从第23页的“软件安装(1)”中的①开始执行。在⑤中单击**自定义安装**，然后在**自定义安装**屏幕中选择**XPS打印机驱动程序**。

有关XPS打印机驱动程序的有效功能的详细资料，请参阅电子手册：《高级指南》。

恭喜！安装完成。
请转到第51页的关于Solution Menu EX和电子手册的信息，或转到第52页以开始使用本机。

在其他的计算机上使用本机

至此，本机的无线连接已完成，可以在同一网络上其他的计算机上进行使用。

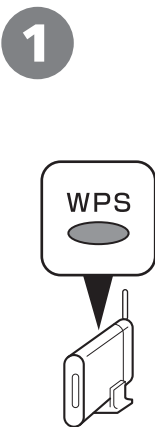
在想要使用本机的计算机上安装包含驱动程序在内的软件。不需要进行其他设置。

要添加使用本机的计算机，请转到第50页的“7 在其他的计算机上使用”。

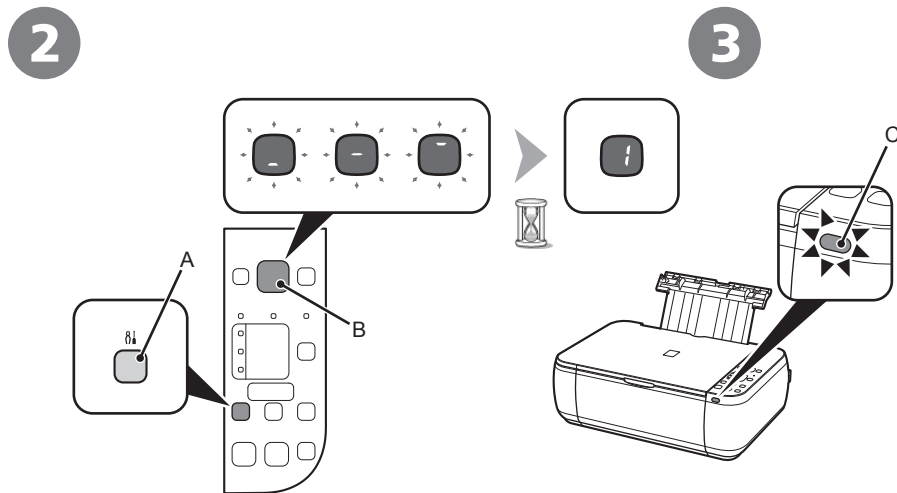
只有在使用WPS (Wi-Fi Protected Setup)设置无线连接时阅读本节。

• 有关WPS的详细资料，请参阅访问点的手册。

• 有关使用PIN编码方法的设置步骤，请参阅第37页的“使用PIN编码方法进行设置”。



访问点准备就绪时，按住访问点上的WPS按钮(约5秒钟)。



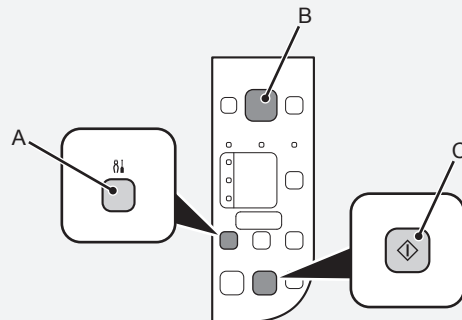
按住**维护按钮(A)**(约5秒钟)。发光二极管显示屏(B)开始闪烁。搜索访问点时**Wi-Fi指示灯(蓝色)(C)**闪烁。

确保**1**出现在发光二极管显示屏上。

➡ 转到第39页。

- ▶ 如果发光二极管显示屏上出现超时错误(E > 2 > 1)，按彩色按钮，然后从**1**重新开始。
- 如果出现其他错误，请参阅印刷手册：《网络安装故障排除》。

使用PIN编码方法进行设置



1. 按**维护按钮(A)**11次。发光二极管显示屏(B)如右图所示亮起时，按**彩色按钮(C)**。将打印包含PIN编码的**网络配置页(Network Configuration Page)**。
2. 设置访问点的PIN编码。有关此步骤，请参阅访问点的手册。
访问点就绪时，按**维护按钮**12次。发光二极管显示屏如右图所示亮起时，按**彩色按钮**。



- ▶ 如果发光二极管显示屏上出现超时错误(E > 2 > 2)，按**彩色按钮**，然后再次执行2。对于PIN编码，请使用与1中打印的**网络配置页(Network Configuration Page)**中相同的编码。
- 如果出现其他错误，请参阅印刷手册：《**网络安装故障排除**》。

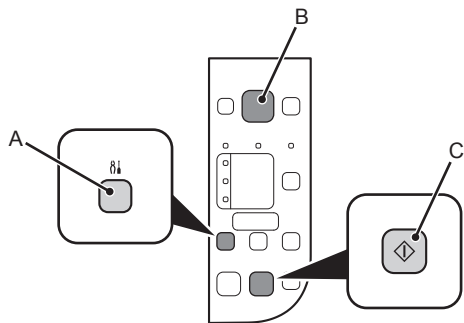
下一步，转到第39页的“软件安装(2)”！

只有选择了第21页中的WCN (Windows Connect Now)时阅读本节。
本机支持“WCN-NET”。

仅适用于Windows 7和Windows Vista SP2。

A 在本机上进行设置

1. 确保计算机和访问点之间已建立无线连接。
有关此步骤，请参阅访问点的手册。
2. 按**维护按钮(A)**11次。发光二极管显示屏(B)如右图所示亮起时，按**彩色按钮(C)**。
将打印包含PIN编码的**网络配置页(Network Configuration Page)**。
3. 按**维护按钮**13次。发光二极管显示屏如右图所示亮起时，按**彩色按钮**。
已启用无线LAN。
4. 按**维护按钮**12次。发光二极管显示屏如右图所示亮起时，按**彩色按钮**。



B 在计算机上进行设置

1. **对于Windows 7**
从**开始菜单**，选择**计算机 > 网络**。
对于Windows Vista
从**开始菜单**，选择**网络**。
2. 单击菜单上的**添加无线设备**。
3. 选择**本机**，然后单击**下一步**。
4. 输入**A-2**中打印的PIN编码。
按照屏幕上的说明完成计算机上的设置。完成时，发光二极管显示屏如右图所示亮起。根据访问点或路由器，连接可能会失败。如果出现未检测到本机或无法添加本机的错误，请使用无线LAN设置电缆线连接无线LAN。



- 如果发光二极管显示屏上出现超时错误(E > 2 > 2)，按彩色按钮，然后从**A-4**重新开始。
对于PIN编码，请使用与**A-2**中打印的**网络配置页(Network Configuration Page)**中相同的编码。
如果出现其他错误，请参阅印刷手册：《网络安装故障排除》。

下一步，转到第39页的“软件安装(2)”！

本节描述WPS连接、WCN连接和将本机连接到其他计算机的步骤。如果使用无线LAN设置电缆线安装了软件，则无需执行此步骤。转到第51页。

Windows

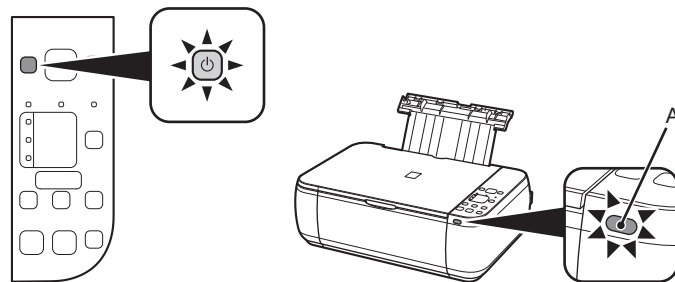
□ Easy-WebPrint EX

Easy-WebPrint EX是安装附带的软件时安装在计算机上的网页打印软件。需要安装Internet Explorer 7或更新版本才能使用该软件。需要连接互联网进行安装。

• 要通过连接到计算机使用本机，需要将包含驱动程序在内的软件复制(安装)到计算机的硬盘。安装过程大约需要20分钟。(根据计算机环境或要安装的应用程序软件数量，安装时间有所不同。)

- ▶ • 安装前退出所有运行的应用程序。
- 以管理员(或管理员组成员)的身份登录。
- 在安装过程中请勿切换用户。
- 在安装过程中可能需要连接互联网。可能会发生连接费用。请咨询互联网服务提供商。
- 在安装过程中可能需要重新启动计算机。按照屏幕上的说明进行操作，并且请勿在重新启动过程中取出**安装光盘**。一旦计算机重新启动，安装会继续进行。
- 如果安全性软件的防火墙功能已开启，可能出现Canon软件正在尝试访问网络的警告信息。如果出现该警告信息，将安全性软件设置为始终允许访问。
- 有关系统要求，请参阅“10 规格”。

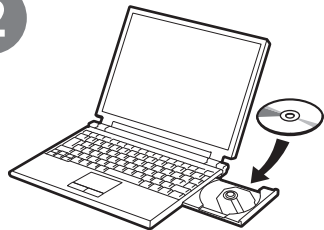
1



确保本机已开启，并且**Wi-Fi**指示灯(A)亮起蓝色。

- 📖 • 无须使用无线LAN设置电缆线将本机连接到计算机。

2



开启计算机，然后将**安装光盘**插入光盘驱动器。

如果正在使用Windows，则安装程序自动启动。

对于Windows

- 如果程序未自动启动，双击**计算机**或**我的电脑**中的光盘图标。光盘内容出现时，双击**MSETUP4.EXE**。

Windows

3

Windows 7/Windows Vista



Windows XP → 4



单击**自动播放**屏幕上的**运行Msetup4.exe**，然后单击**用户帐户控制**对话框上的**是**或**继续**。如果在随后步骤中重复出现**用户帐户控制**对话框，单击**是**或**继续**。

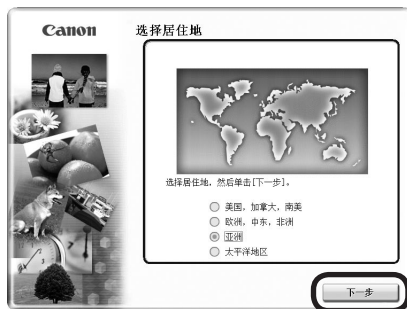
Macintosh

3



- 双击光盘文件夹的**Setup**图标以继续进入以下屏幕。输入管理员名称和密码，然后单击**好**。
- 如果光盘文件夹未自动打开，双击桌面上的光盘图标。
- 如果不知道管理员名称或密码，单击帮助按钮，然后按照屏幕上的说明进行操作。

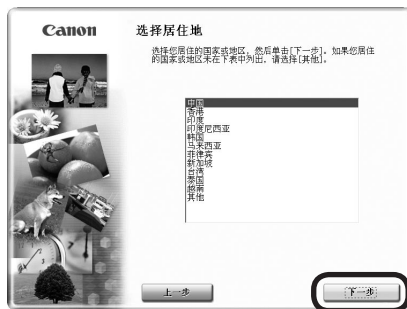
4



选择居住地，然后单击下一步。

- 如果**选择语言**屏幕出现，选择一种语言，然后单击下一步。

5



选择国家或地区，然后单击下一步。

6

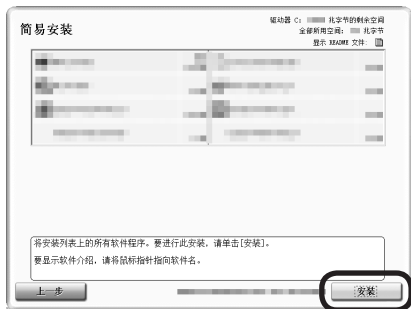


单击**简易安装**。

将安装驱动程序、应用程序软件和电子手册。

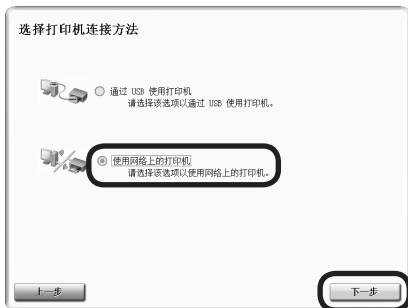
- 如果想要选择特定项目进行安装，请单击**自定义安装**。

7



单击安装。

8



选择使用网络上的打印机，然后单击下一步。
按照屏幕上的全部说明继续软件安装。

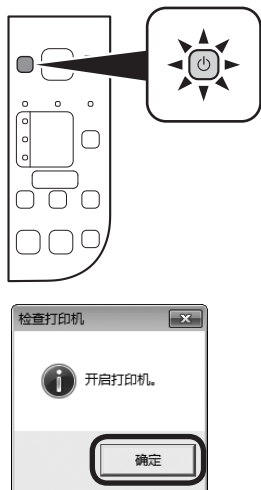
9



打印机检测屏幕出现时，单击下一步。

- ▶ 如果出现**打印机连接**屏幕而不是以上屏幕，则在**8**中未正确选择连接方法。
 - 对于**Windows**
单击**取消**，并从**7**重新开始，然后务必在**8**中选择**使用网络上的打印机**。
 - 对于**Macintosh**
按照屏幕上的说明继续安装。单击安装完成屏幕上的**退出**，然后从**3**重新开始并务必在**8**中选择**使用网络上的打印机**。

10



确保本机已开启，然后单击**确定**。

11



出现**检测到的打印机列表**对话框时，选择**Canon MP495 series**，然后单击**下一步**。

- 如果未检测到本机，则显示**设置新打印机**对话框。请参阅印刷手册：《**网络安装故障排除**》。确保没有问题，然后单击**重新检测**。

12



出现**设置完成**屏幕时，单击**完成**或**确定**。

Windows

转到第47页的“**信息(2)**”！

Macintosh

转到第44页的“**注册(Macintosh)(2)**”！

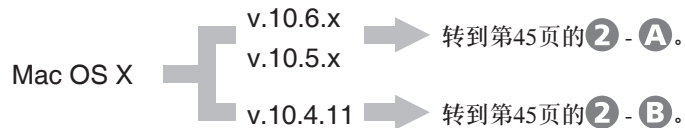
本节描述如何在Macintosh计算机上注册本机。
Windows用户：转到第47页的“信息(2)”。

- 📖 • **Canon MP495 series**后的字母数字字符是本机的Bonjour服务名称或MAC地址。
 - 如果未检测到本机，请确保下列情况。
 - 本机已开启。
 - 任何安全软件的防火墙功能都已关闭。
 - 计算机已连接到访问点。

1



出现注册打印机和扫描仪屏幕时，单击注册打印机。



2 - A

Mac OS X v.10.6.x/v.10.5.x

Mac OS X v.10.4.11 ➔ 2 - B

1



选择**Canon MP495 series**
canonijnetwork并单击**添加**。

➔ 转到第46页的**3**。

2 - B

Mac OS X v.10.4.11

1



出现**打印机列表**窗口时，单击**添加**。

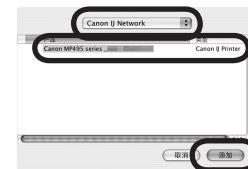
📖 • 出现**没有可用的打印机**。屏幕时，单击**添加**。

2



在**打印机浏览器**窗口中单击**更多打印机**。

3



在弹出菜单中选择**Canon IJ Network**，在打印机列表中选择**Canon MP495 series**，然后单击**添加**。

4



确保**Canon MP495 series**已添加到打印机列表中。

➔ 转到**3**。

3



出现注册打印机和扫描仪屏幕时，单击注册扫描仪。

4



在从PC扫描设置屏幕上选择**Canon MP495 series**，然后单击好。

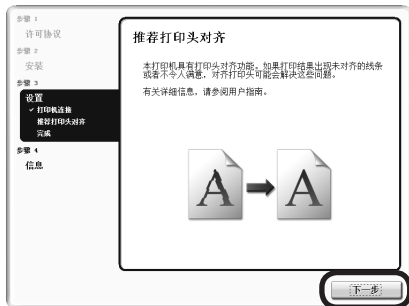
5



在注册打印机和扫描仪屏幕上单击下一步。

下一步，转到第47页的“信息(2)”！

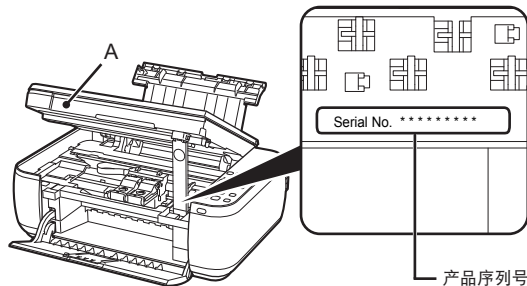
1



单击下一步。
按照屏幕上的全部说明继续软件安装。

安装的重要信息

□ 用户注册的必要信息



产品序列号未自动显示在注册屏幕上时，请输入位于本机内部的产品序列号(如图所示)。

- 如果电源已开启，扫描单元(机盖)(A)打开时，FINE墨盒固定器会移动。

- 仅在**选择居住地**屏幕中选择了**欧洲，中东，非洲**时，才会显示**用户注册**屏幕。

□ 如果Extended Survey Program屏幕出现



如果同意Extended Survey Program，请单击**同意**。
如果单击**不同意**，将不会安装Extended Survey Program。(这对本机的功能没有任何影响。)

2



单击**退出**以完成安装。

对于Macintosh

必须在首次使用本机上的操作面板进行扫描前，重新启动计算机。

3



对于Windows

Solution Menu EX启动。

对于Macintosh

在**Canon Solution Menu EX**对话框中单击**好**后，Solution Menu EX启动。

取出**安装光盘**并妥善保管。



• 根据购买时所在国家或地区的不同，Solution Menu EX上显示的按钮可能会不同。



□ 安装XPS打印机驱动程序

在Windows 7和Windows Vista SP1或更新版本中，还可以安装XPS打印机驱动程序。要安装，请从第39页的“软件安装(2)”中的①开始执行。在⑥中单击**自定义安装**，然后在**自定义安装**屏幕中选择**XPS打印机驱动程序**。

有关XPS打印机驱动程序的有效功能的详细资料，请参阅电子手册：《高级指南》。

恭喜！安装完成。
请转到第51页的关于Solution Menu EX和电子手册的信息，或转到第52页以开始使用本机。

在其他的计算机上使用本机

至此，本机的无线连接已完成，可以在同一网络上其他的计算机上进行使用。

在想要使用本机的计算机上安装包含驱动程序在内的软件。不需要进行其他设置。

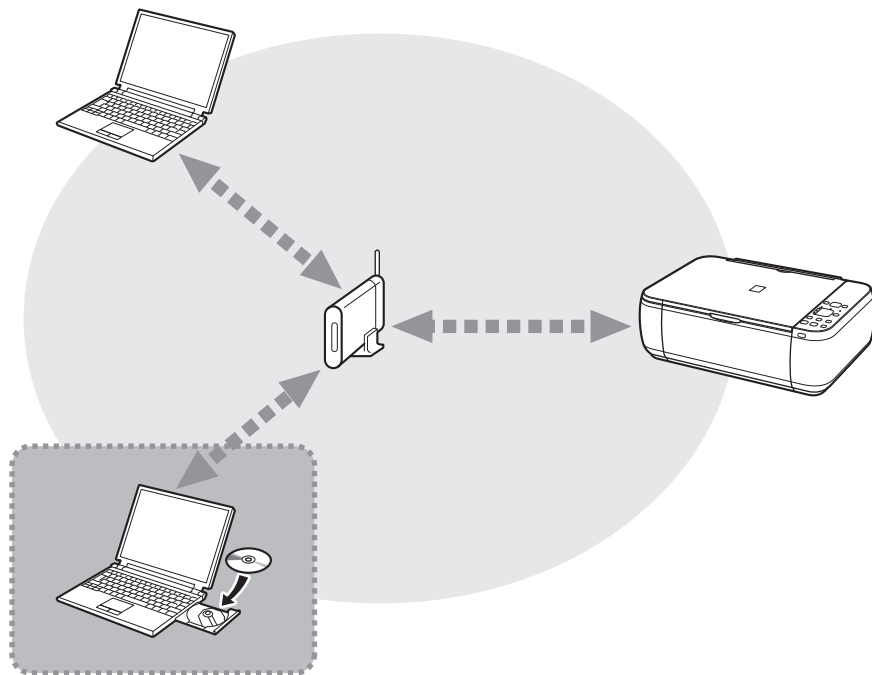
要添加使用本机的计算机，请转到第50页的“7 在其他的计算机上使用”。

如果本机已连接到无线网络，则可以在同一网络上的其他计算机上使用本机。

要在其他的计算机上使用

- 1 将**安装光盘**插入想要使用本机的计算机。
- 2 按照屏幕上的说明安装软件。
不需要进行其他设置。

目前可以使用本机的计算机



同一网络上的其他计算机
此操作步骤使计算机可以使用本机。

有关软件安装步骤的详细资料，请参阅第39页的“安装软件(2)”。

使用本机上的操作面板可以轻松打印自己的作品。

各种应用程序软件随驱动程序一起安装在了计算机中。通过使用这些应用程序软件修正/增强照片，可以打印出富有创意的作品。

有关如何使用应用程序软件和本机的详细资料，请参阅电子手册。

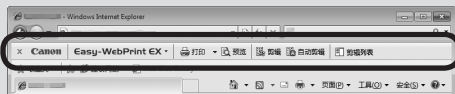


Windows

Easy-WebPrint EX

使用Easy-WebPrint EX可以轻松打印Internet Explorer中的网页。其一些功能包括：

- 打印网页时自动缩小其大小以适合纸张宽度而无需剪裁边缘。
- 通过从预览选择所需页面，可以仅打印所需页面。
- 编辑各页面的所选部分后打印这些部分。



安装Easy-WebPrint EX后，Internet Explorer中会出现Easy-WebPrint EX工具栏。Internet Explorer运行时可以随时使用该工具栏。

有关Easy-WebPrint EX的详细资料，请参阅电子手册：《基本指南》。

Solution Menu EX

Solution Menu EX是了解本机功能和信息的途径，以便更充分地使用本机！例如，

- 打开电子手册。
- 打开各应用程序软件。

如何打开电子手册



单击**帮助和设置**，然后单击此图标打开电子手册。

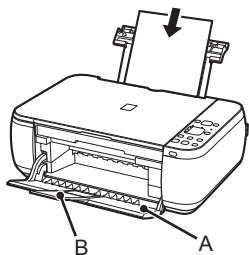
如何启动Solution Menu EX



单击桌面(Windows)或Dock(Macintosh)上的此图标启动Solution Menu EX。

有关Solution Menu EX的详细资料，请参阅电子手册：《基本指南》。

1



装入A4或Letter尺寸的普通纸。

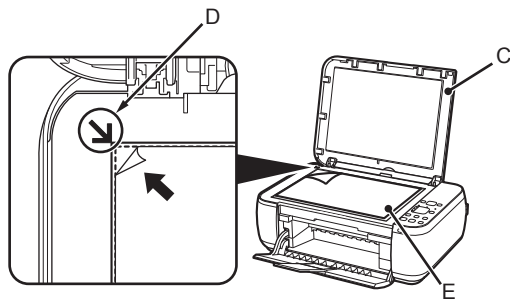
确保已打开出纸托盘(A)和出纸托盘扩展架(B)。

如果开始打印时出纸托盘关闭着, 则其将自动打开。

本节描述如何执行标准复印。

- 📖 • 有关详细资料, 请参阅第12页的“装入纸张”。
- 送入纸张时本机可能发出运行噪音。这属于正常操作。

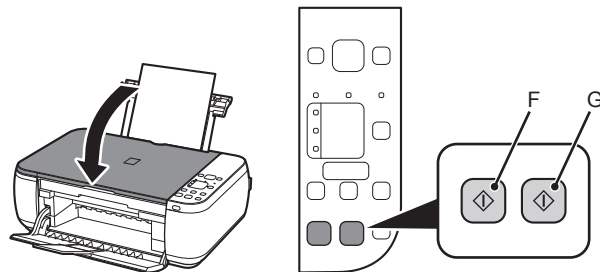
2



打开文档盖板(C), 然后将文档正面向下放置并将其与对齐标记(D)对齐。

- ▶ • 请勿在稿台玻璃(E)上放置达到或超过4.4磅/2.0千克的重物, 也勿以超过4.4磅/2.0千克的压力按压文档。否则可能导致扫描仪发生故障或玻璃破裂。

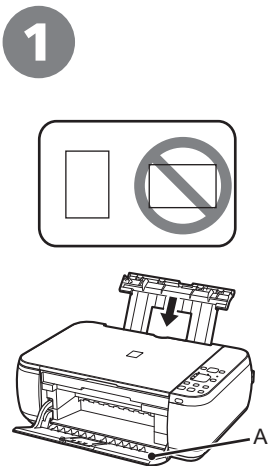
3



关闭文档盖板, 然后按黑白按钮(F)或彩色按钮(G)。

复印将开始。请勿在复印完成前打开文档盖板。打印后取出文档。


有关复印到除普通纸以外纸张的步骤, 请参阅电子手册: 《高级指南》中的“复印”。



将4"×6"(10×15厘米)尺寸的照片纸打印面向上纵向装入。确保出纸托盘(A)已打开。


如果开始打印时出纸托盘关闭着,则其将自动打开。

本节说明如何使用4"×6"(10×15厘米)尺寸的高级光面照片纸 II 打印无边距照片。

 有关详细资料,请参阅第12页的“3 装入纸张”。



从桌面(Windows)或Dock(Macintosh)上的**Canon Solution Menu EX**图标启动Solution Menu EX, 单击**照片打印**, 然后单击**照片打印**(B)。Easy-PhotoPrint EX启动。

 有关启动Solution Menu EX的详细资料,请参阅第51页。



选择要打印的图像, 然后单击**布局/打印**。选择照片后, 份数会设置为“1”。



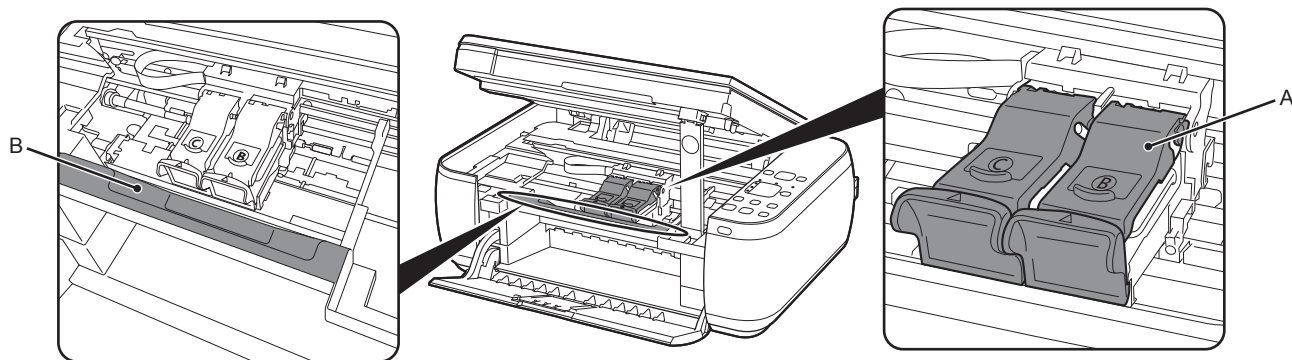
单击**打印**。如果正在使用Windows, 打印将开始。如果正在使用Macintosh, 单击**打印**对话框上的**打印**开始打印。

有关更多信息, 请参阅电子手册: 《高级指南》。

使用一段时间后，本机内部会被墨水弄脏。

为了避免墨水弄脏双手或衣服，建议根据需要需要使用面巾纸或类似物品来清洁墨盒锁定盖(A)和托盘内部(B)。

如果扫描单元(机盖)持续打开10分钟以上，FINE墨盒固定器会自动移至右侧。



一般规格
打印分辨率(dpi)
4800*(水平)×1200(垂直) * 墨滴间的最小间距为1/4800英寸。
接口
USB端口: Hi-Speed USB*1
LAN端口: 无线LAN: IEEE802.11n/IEEE802.11g/IEEE802.11b*2
*1 需要一台符合Hi-Speed USB标准的计算机。由于Hi-Speed USB接口完全向上兼容USB 1.1, 因此可以在USB 1.1下使用。 *2 可以通过简易设置、WPS (Wi-Fi Protected Setup)或WCN (Windows Connect Now)进行连接。
打印宽度
8英寸/203.2毫米 (对于无边距打印: 8.5英寸/216毫米)
操作环境
温度: 5到35°C(41到95°F) 湿度: 10到90%RH(无结露)
储存环境
温度: 0到40°C(32到104°F) 湿度: 5到95%RH(无结露)
电源供应
AC 100-240V、50/60Hz
耗电功率
打印(复印): 大约11W 待机(最小): 大约1.2W* 关机: 大约0.3W* * 使用USB电缆线连接到计算机
外部尺寸
大约17.8(宽)×13.2(深)×6.0(高)英寸 大约450(宽)×335(深)×153(高)毫米 * 收回靠纸架和出纸托盘的状态下。
重量
大约5.6千克(大约12.2磅) * 在FINE墨盒已安装的状态下。
Canon FINE墨盒
总共1472个喷嘴(BK 320个喷嘴, C/M/Y各384个喷嘴)

复印规格
多份复印
1-9, 20页
缩小/放大
按页面大小

扫描规格
扫描仪驱动程序
TWAIN/WIA(适用于Windows 7/Windows Vista/Windows XP)
最大扫描尺寸
A4/Letter、8.5"×11.7"/216×297毫米
扫描分辨率
最大光学分辨率(水平×垂直): 1200dpi×2400dpi 最大插值分辨率: 19200dpi×19200dpi
色阶(输入/输出)
灰度: 16位/8位 彩色: 48位/24位(RGB各16位/8位)

网络规格
通讯协议
TCP/IP
无线LAN
支持的标准: IEEE802.11n/IEEE802.11g/IEEE802.11b 频率带宽: 2.4GHz 通道: 1-11或1-13 * 根据国家或地区的不同, 频率带宽和可用的通道有所不同。
传送速度(标准值): IEEE802.11n: 最大150Mbps IEEE802.11g: 最大54Mbps IEEE802.11b: 最大11Mbps
通讯距离: 室内50米 * 根据安装环境和位置的不同, 有效范围会有所不同。
安全: WEP(64/128位) WPA-PSK(TKIP/AES) WPA2-PSK(TKIP/AES)
设置: WCN(WCN-NET) WPS(单键加密/PIN编码方法)
其他功能: 管理密码

最低系统要求	
 	
如果所用操作系统的要求高于此处要求, 请遵从所用操作系统的要求。	
操作系统/处理器/RAM	
Windows 7 1GHz或更快32位(x86)或64位(x64)处理器 1GB(32位)/2GB(64位) Windows Vista、Vista SP1、Vista SP2 1GHz处理器 512MB	Mac OS X v.10.6 Intel处理器 1GB Mac OS X v.10.5 Intel处理器、PowerPC G5、PowerPC G4(867MHz或更快) 512MB
Windows XP SP2、SP3 300MHz处理器 128MB	Mac OS X v.10.4.11 Intel处理器、PowerPC G5、PowerPC G4、PowerPC G3 256MB
浏览器	
Internet Explorer 6或更新版本	Safari 3
硬盘空间	
1.5GB 注释: 用于捆绑软件安装。 所需硬盘空间容量如有变更, 恕不另行通知。	1.5GB 注释: 用于捆绑软件安装。 所需硬盘空间容量如有变更, 恕不另行通知。
光盘驱动器	
要求	要求
显示器	
SVGA 800×600	XGA 1024×768
<ul style="list-style-type: none"> Windows: 只有在预先安装了Windows 7、Windows Vista或Windows XP的计算机上才能保证工作正常。 Windows: 从Windows Vista升级到Windows 7之前, 请先卸载Canon喷墨打印机捆绑的软件。然后, 重新安装捆绑的软件。 某些功能可能无法与Windows Media Center一起使用。 Macintosh: 必须将硬盘格式化为Mac OS Extended (Journaled)或Mac OS Extended。 Macintosh: 从Mac OS X v.10.5或更低版本升级到Mac OS X v.10.6后, 安装Canon喷墨打印机捆绑的软件。 需要Internet Explorer 7或更新版本以安装Easy-WebPrint EX。仅适用于Windows。 在以下操作系统中, 无法将电影文件与Easy-Photo Print EX一起使用: <ul style="list-style-type: none"> Windows XP 64位版本 Power PC上的Mac OS X 	
通常使用要求	
设想可打印页数 年打印页数 1800页 * 超过设想可打印页数使用本产品而导致的故障, 在保修期内也将收费修理。	

规格如有变动, 恕不另行通知。

关于耗材

耗材(墨水盒/FINE墨盒)停止生产后5年之内还可以购买到。

重要事项

- 电脑中显示的物体颜色和打印出的稿件的颜色可能会有差异, 这是因为显示器的色彩输出方式(包括色彩组合, 色彩还原等)与打印机不同。
- 由于打印纸的种类不同, 色彩的再现范围和着色等有所变化, 有可能出现色调表现不同的情况。

原产地：越南

进口商：佳能(中国)有限公司

地址：100005 北京市东城区金宝街89号 金宝大厦15层

以下墨水盒与本机兼容。



www.canon.com.cn

修订日期：2010.09

- Microsoft是Microsoft Corporation的注册商标。
- Windows是Microsoft Corporation在美国和/或其他国家的商标或注册商标。
- Windows Vista是Microsoft Corporation在美国和/或其他国家的商标或注册商标。
- Internet Explorer是Microsoft Corporation在美国和/或其他国家的商标或注册商标。
- Macintosh、Mac和AirPort是Apple Inc.在美国和其他国家的注册商标。
- Bonjour是Apple Inc.在美国和其他国家的注册商标。