

Canon

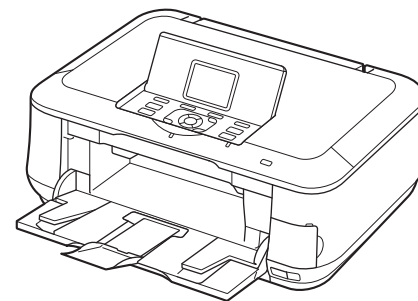


多功能打印一体机

PIXMA MP648

# 入门指南

使用说明书





在使用本产品之前，请务必先仔细阅读本使用说明书。  
请务必妥善保管好本书，以便日后能随时查阅。  
请在充分理解内容的基础上，正确使用。



## ■ 本文档中使用的符号

 包含重要信息的说明。务必阅读这些指示。

 表示操作注释或附加说明。

 描述需要一段时间完成的操作。

 表示 Windows 环境下的操作。

 表示 Macintosh 环境下的操作。

- Microsoft 是 Microsoft Corporation 的注册商标。
- Windows 是 Microsoft Corporation 在美国和 / 或其他国家的商标或注册商标。
- Windows Vista 是 Microsoft Corporation 在美国和 / 或其他国家的商标或注册商标。
- Internet Explorer 是 Microsoft Corporation 在美国和 / 或其他国家的商标或注册商标。
- Macintosh、Mac 和 AirPort 是 Apple Inc. 在美国和其他国家注册的商标。
- Bonjour 是 Apple Inc. 公司在美国和其他国家注册的商标。

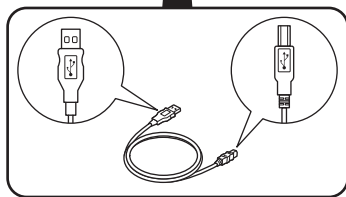
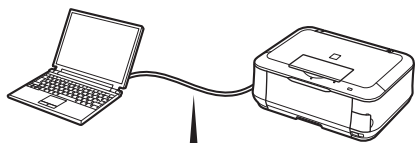
# 目录

准备 .....	2	网络连接 .....	20
准备 .....	2	选择连接类型 .....	20
连接类型 .....	2	网络连接的注意事项 .....	20
检查包装箱中包含的物品 .....	3	无线设置 .....	22
检查无线连接的信息 .....		使用 WPS (Wi-Fi Protected Setup) 进行无线设置 .....	26
硬件安装 .....	4	有线设置 .....	29
开启电源 .....	4	确认连接状态 .....	32
安装打印头 .....	5	安装软件 .....	34
安装墨水盒 .....	8	安装软件 (注册) .....	41
对齐打印头 .....	11	安装软件 (信息) .....	45
选择连接方法 .....	13	本机安装完毕后 .....	47
选择连接方法 .....	13	装入纸张 .....	47
USB 连接 .....	14	手册介绍 .....	50
安装软件 .....	14	Solution Menu .....	51
		尝试使用本机 .....	52
		从存储卡打印照片 .....	53
		尝试复印 .....	56
		从计算机打印照片 .....	57
		参考信息 .....	58
		使用 WCN (Windows Connect Now) 进行无线设置 .....	58

# 准备

## ■ 连接类型

### USB 连接

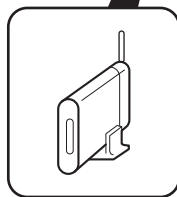
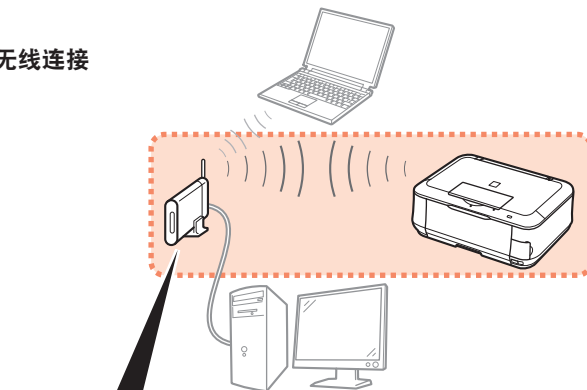


USB 电缆线

需要 USB 电缆线。

### 网络连接

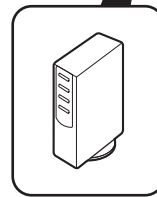
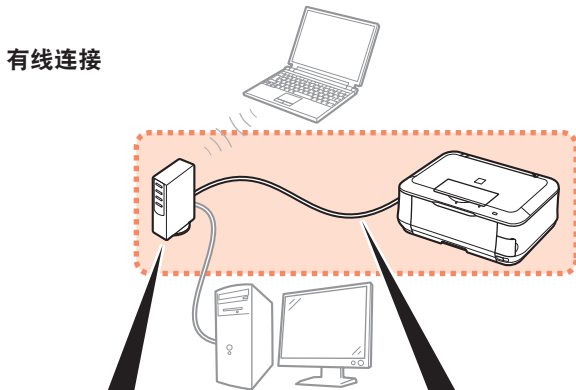
#### 无线连接



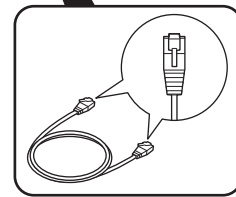
访问点或无线路由器

需要支持 IEEE802.11b/g 的访问点或路由器。

#### 有线连接



路由器等

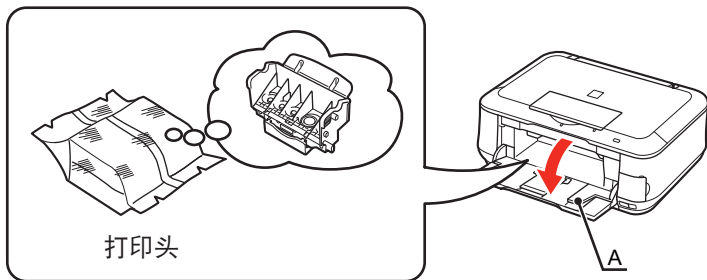


以太网电缆线

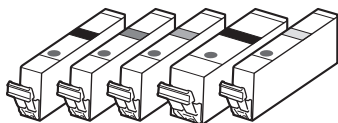
需要网络设备 ( 路由器等 ) 和以太网电缆线。

## ■ 检查包装箱中包含的物品

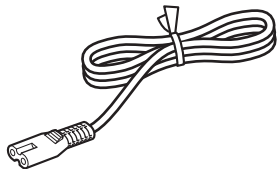
开启本机前，取下本机内部和外部的所有橙色胶带和保护材料。



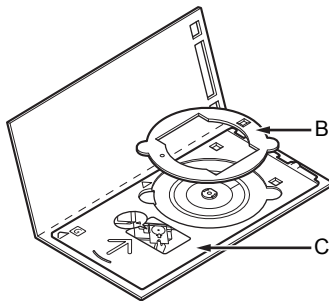
打印头放置在出纸托盘 (A) 内部。  
打开出纸托盘并将其取出。



5 个墨水盒  
(BK、M、C、PGBK、Y)



电源线



(B) 8 厘米 CD-R 适配器  
(C) CD-R 托盘

□ 选择位置



- 请勿将本机安装在可能有物品坠落其上的地方。物品可能会掉入本机中，导致故障。
- 请勿在本机上放置任何物品。打开机盖时物品可能会掉入本机，导致故障。

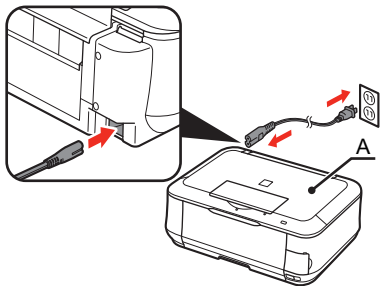
- 手册
- 安装光盘 (包括驱动程序、应用程序和电子手册)
- MP-101 无光泽照片纸 (用于自动打印头对齐)
- 保修单



- USB 电缆线是连接本机和计算机所必需的 (仅适用于 USB 连接)。

## 开启电源

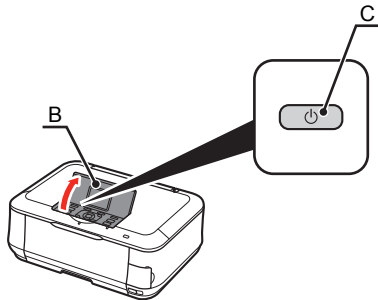
1



把电源线一端插入本机的左后方，然后将另一端连接至壁装电源插座上。

- 请勿在此步骤连接 USB 电缆线或以太网电缆线。
- 确保文档盖板 (A) 已关闭。

2

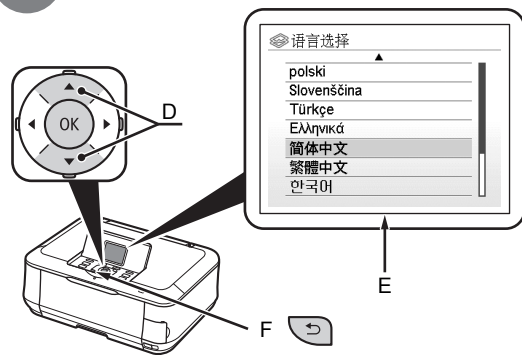


打开操作单元 (B) 并按**电源按钮 (C)** 开启本机。



- 本机可能发出运行噪音。这属于正常操作。

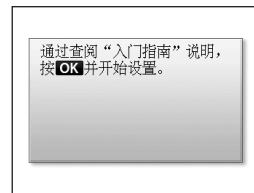
3



使用操作面板上的 ▲ 或 ▼ 按钮 (D) 选择液晶显示屏 (E) 上显示的语言，然后按 **OK** 按钮。

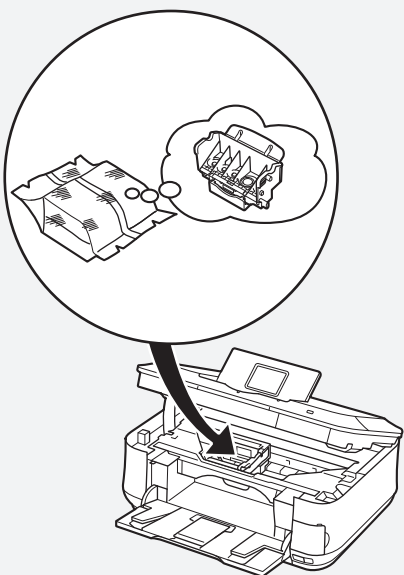
- 如果液晶显示屏上显示的不是所需的语言，请按**返回按钮 (F)** 以返回至**语言选择**屏幕。

4



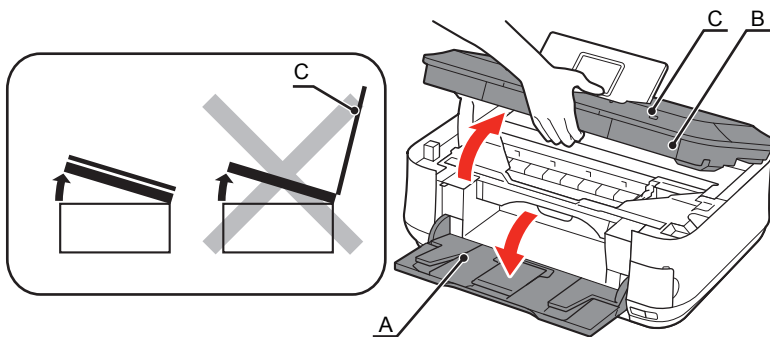
显示以上屏幕时，按 **OK** 按钮并转到下一步。

# 安装打印头



- 小心处理打印头。请勿将其掉落或向其施加过大的压力。

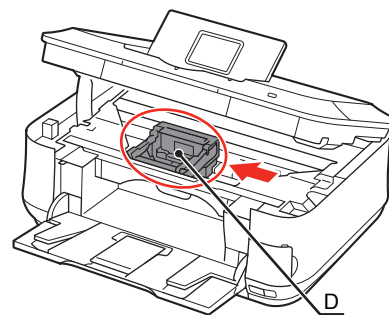
1



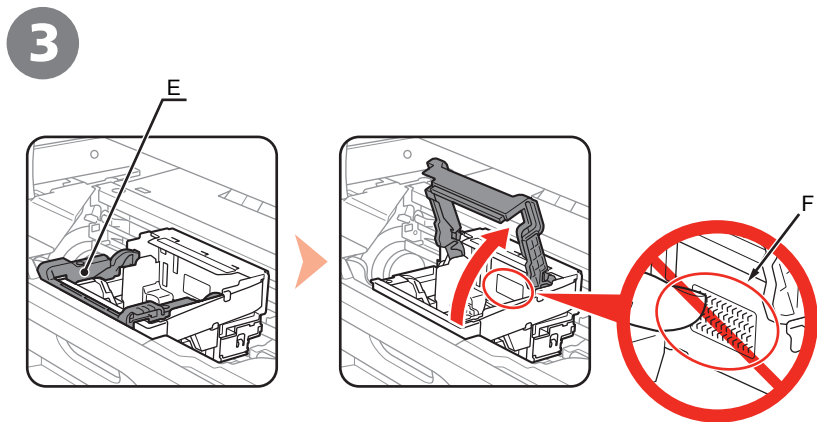
打开出纸托盘 (A)，然后抬起扫描单元 (机盖) (B) 直至其停止。  
关闭文档盖板 (C) 并将其与扫描单元 (机盖) 一起抬起。

- 打印头支架移动时会发出噪音。这属于正常操作。
- 如果打印头支架未移动，请确保本机已开启。

2



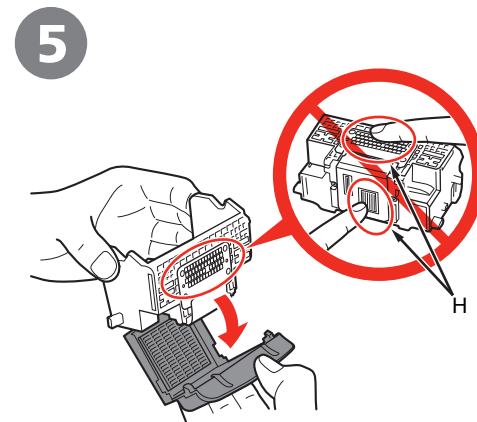
确保打印头支架 (D) 移至安装位置。



稳固地抬起打印头支架的打印头锁定杆 (E) 直到其停止。



从银色包装袋中取出打印头。



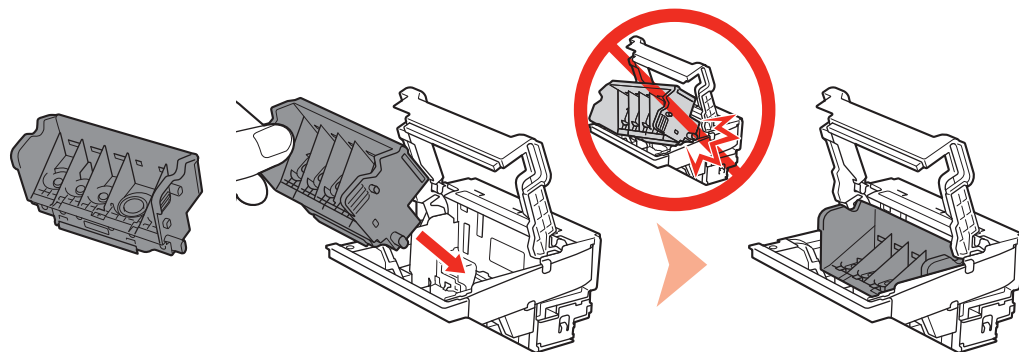
取下橙色保护盖。

切勿触摸打印头支架 (F) 的内侧。如果触摸此区域，本机可能无法正确打印。

- 切勿触摸打印头的内侧 (G) 或金属部件 (H)。如果触摸这些区域，本机可能无法正确打印。
- 打印头包装袋的内部或保护盖的内侧可能会有一些透明或浅蓝色的墨水——这对打印质量没有影响。在处理这些物品时，请注意不要将墨水弄到身上。



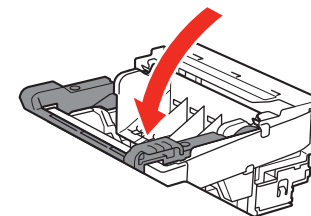
6



如图所示，向前倾斜打印头并将其安装到适当的位置。

- 切勿使打印头敲击到支架的侧面。
- 请在明亮的环境下进行安装。

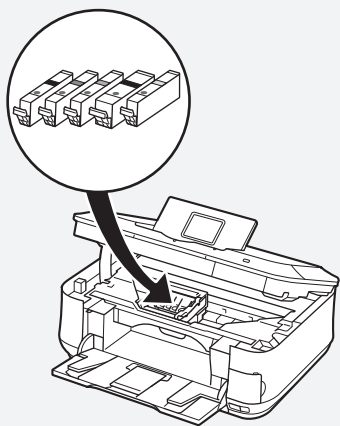
7



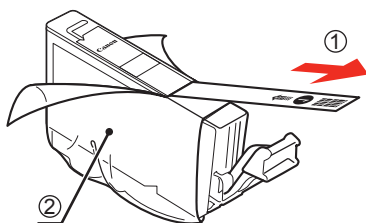
完全地放下打印头锁定杆。

- 稳固地握住打印头锁定杆并轻轻地将其放下。
- 一旦安装了打印头，请勿将其随意取出。

# 安装墨水盒



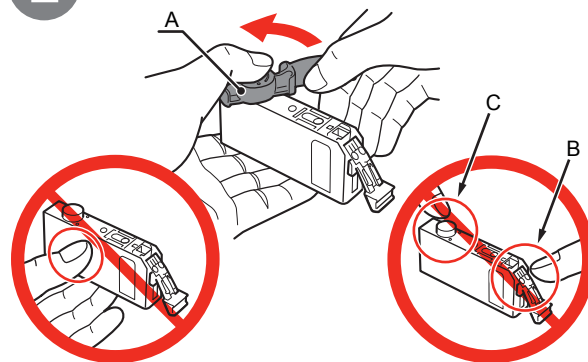
1



按照箭头所示方向拉橙色胶带 (1) 以撕下保护薄膜并完全地取下薄膜 (2)。

- 小心处理墨水盒。请勿将其掉落或向其施加过大的压力。
- 如果扫描单元 (机盖) 持续打开 10 分钟以上, 打印头支架会移至右侧。在这种情况下, 关闭并重新打开扫描单元 (机盖)。
- 务必使用附带的墨水盒。

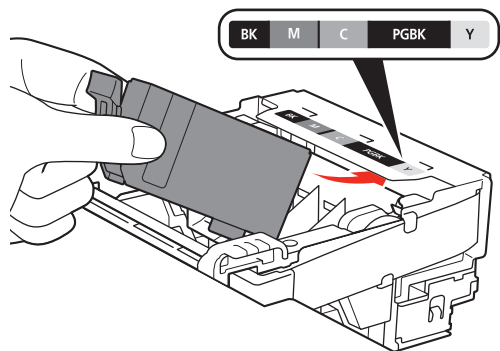
2



使用左手拇指向下按的同时, 拧掉位于墨水盒底部的橙色保护盖 (A)。

- 请勿触摸墨水盒上的电气触点 (B) 或裸露的墨水端口 (C)。如果触摸这些区域, 本机可能无法正确打印。
- 请勿推挤墨水盒的侧面; 墨水可能会溅出。

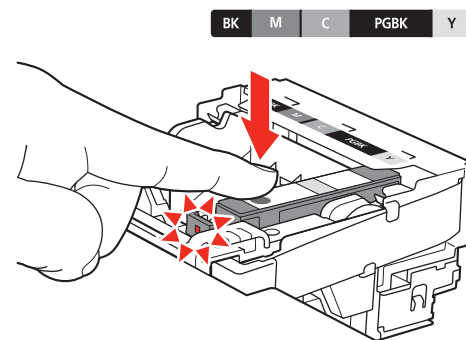
3



倾斜墨水盒，然后将其插入到标签下面并使其紧靠插槽的后端。  
确保标签的颜色与墨水盒一致。

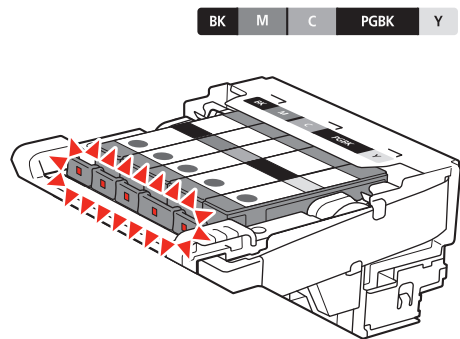
- 请在明亮的环境下进行安装。

4



稳固地按墨水盒上的 **PUSH** 标记，直至其锁定到位。  
正确安装完成后，墨水指示灯亮起红色。

5



以相同的方法安装所有其他的墨水盒。

安装所有的墨水盒。

确保所有的墨水指示灯亮起红色。

- 一旦安装了墨水盒，请勿将其随意取出。

6



关闭扫描单元 (机盖)(D)。

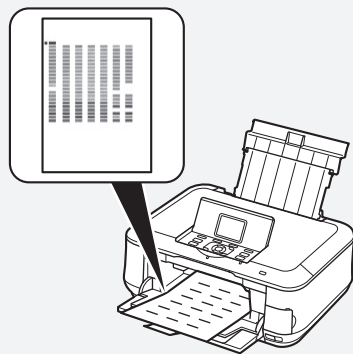
确保内盖 (E) 已关闭。



- 等待至液晶显示屏变为如图所示屏幕 (大约 5 分钟)，然后转到下一步。
- 本机在准备打印时可能会发出运行噪音。这属于正常操作。

- 如果液晶显示屏上显示错误信息，确保打印头和墨水盒已正确地安装。

# 对齐打印头

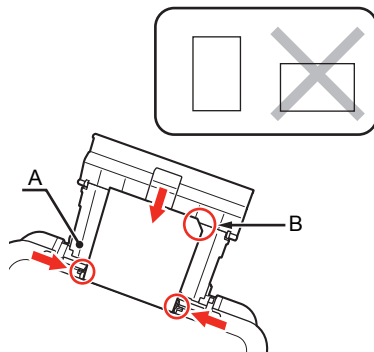


为了获得更好的打印效果，请对齐打印头。

大约需要 5 分钟。

请使用附带的专业纸张 (MP-101 无光泽照片纸) 进行对齐。

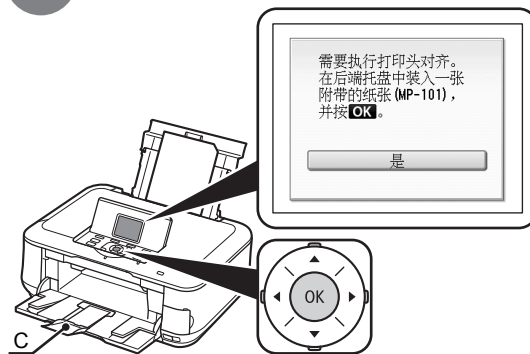
1



请参阅第 49 页“装入纸张”的步骤 7 至 10，在后端托盘 (A) 中装入一张附带的专业纸张 (MP-101 无光泽照片纸)。

- 确保使用 MP-101 进行自动打印头对齐。
- 不能从纸盒装入 MP-101。请将其装入后端托盘。
- MP-101 有正反面。装入时使切角 (B) 位于右上角。

2



确认液晶显示屏上的信息并按 OK 按钮。

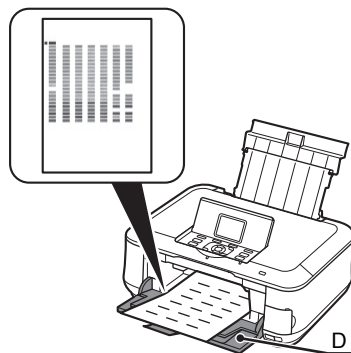
扩展出纸托盘扩展架 (C)。

- 完成打印头对齐大约需要 5 分钟。  
请等待至图案打印完成，然后转到下一步。



- 有关可以使用的介质尺寸和类型的详细资料，请参阅电子手册：《基本指南》中的“装入纸张”。

3



确保已打印与所示图例相似的图案。  
取出已打印纸张，然后关闭出纸托盘 (D)。



- 液晶显示屏上显示了错误信息时，按 **OK** 按钮清除错误，然后转到下一步。安装完成后，请参阅电子手册：《基本指南》中的“打印变得暗淡或颜色不正确时”执行打印头对齐。
- 图案以黑色和蓝色打印。

4



确认液晶显示屏上的信息，然后在纸盒 (E) 中装入普通纸并按 **OK** 按钮。  
液晶显示屏上显示待机屏幕。  
至此，打印头对齐完成。



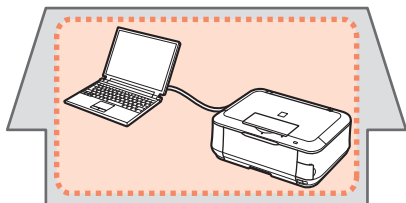
- 有关详细资料，请参阅第 47 页的“装入纸张”。

## 选择连接方法

根据系统环境选择连接本机和计算机的方法。

### USB 连接

在单台未连接到网络的计算机上使用本机时，建议采用这种连接方法。

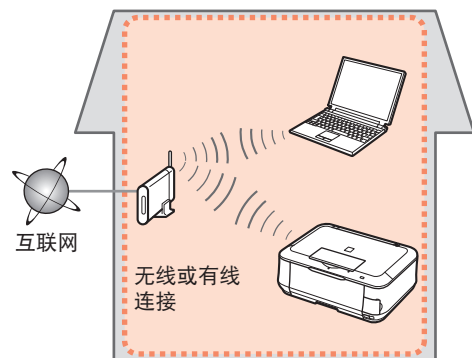


转到第 14 页的 “[USB 连接] 安装软件”。

### 网络连接

在连接到网络的计算机上使用本机时，建议采用这种连接方法。通过无线或有线连接使用本机。

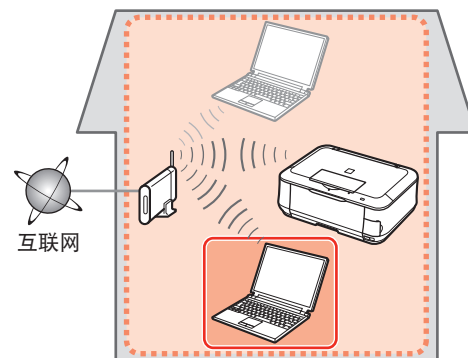
#### 连接本机到网络 (初始安装)



转到第 20 页的  
“选择连接类  
型”。

#### 设置额外的计算机

只在要使用的计算机上执行软件安装。



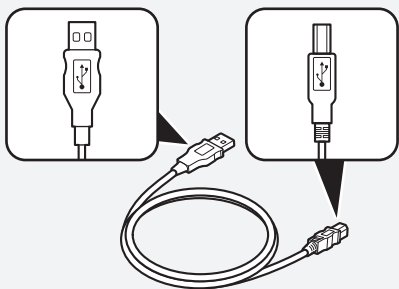
转到第 34 页的  
“[网络连接] 安  
装软件”。

# 安装软件

要通过连接计算机使用本机，需要将包含驱动程序在内的软件复制（安装）到计算机的硬盘。安装过程大约需要 20 分钟。（根据计算机环境或要安装的应用程序数量，安装时间有所不同。）

以下屏幕基于 Windows Vista Ultimate Edition 操作系统（以下简称为“Windows Vista”）和 Mac OS X 10.5.x。

对于 USB 连接，需要 USB 电缆线。

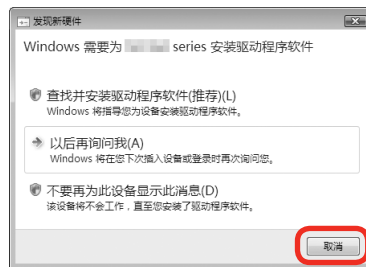


USB 电缆线

- 安装前退出所有正在运行的应用程序。
- 以管理员（或管理员组成员）的身份登录。
- 请勿在安装过程中切换用户。
- 在安装期间可能需要连接互联网。会发生连接费用。
- 在安装过程中可能需要重新启动计算机。按照屏幕上的说明进行操作，并且请勿在重新启动过程中取出**安装光盘**。一旦计算机重新启动，安装会继续进行。
- 不支持 Mac OS 9、Mac OS X Classic 环境或 Mac OS X 10.3.8 或更早版本。

## Windows

- 如果出现**发现新硬件或找到新的硬件向导**对话框：



如果在安装驱动程序之前将 USB 电缆线连接到本机，则会出现此屏幕。

- 1 断开连接到计算机的 USB 电缆线。  
对话框可能会关闭。在这种情况下，从①继续操作。
- 2 单击**取消**退出对话框。
- 3 从①继续操作。

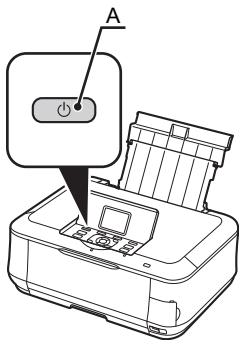


# Windows

- 对于 Windows Vista/XP

如果正在使用 Internet Explorer 7 或更新版本，则可以使用 Web 打印软件 Easy-WebPrint EX。需要连接互联网进行安装。(也可以稍后安装此软件。)

1



关闭本机 (A)。



- 本机关闭之前运行噪音大约会持续 30 秒。

2



开启计算机，然后将**安装光盘**插入光盘驱动器。

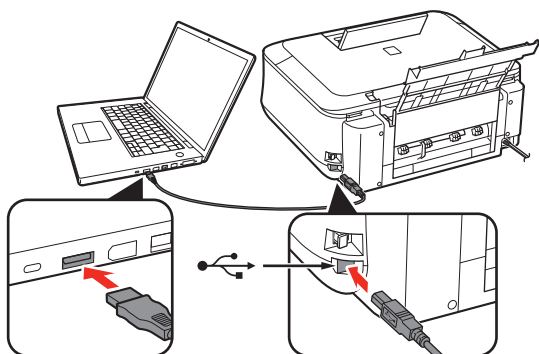
安装程序将自动启动。



- 如果程序未自动启动，双击**计算机**或**我的电脑**中的光盘图标。光盘内容出现时，双击 **MSETUP4.EXE**。

# Macintosh

1



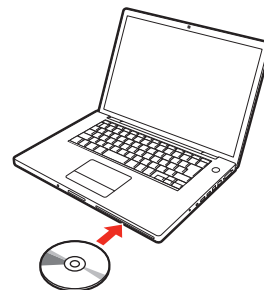
使用 USB 电缆线将本机连接至计算机。

确保本机已开启。



- USB 端口位于本机背面的右侧。下方的端口是 USB 端口。

2



开启计算机，然后将**安装光盘**插入光盘驱动器。

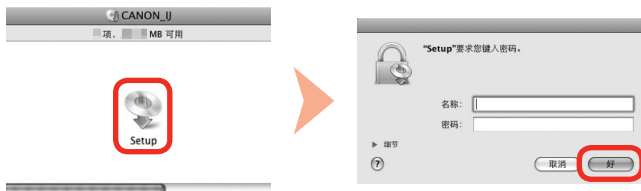
### 3 Windows Vista

Windows XP/2000 → 4



单击自动播放屏幕上的运行 **Msetup4.exe**，然后单击用户帐户控制对话框上的**继续**。  
如果在随后步骤中重复出现用户帐户控制对话框，单击**继续**。

### 3



双击光盘文件夹的 **Setup** 图标以继续进入以下屏幕。输入管理员名称和密码，然后单击**好**。

如果不知道管理员名称或密码，单击**帮助**，然后按照屏幕上的说明进行操作。



- 如果光盘文件夹未自动打开，双击桌面上的光盘图标。

4



选择居住地，然后单击下一步。



- 如果选择语言屏幕出现，选择一种语言，然后单击下一步。

5

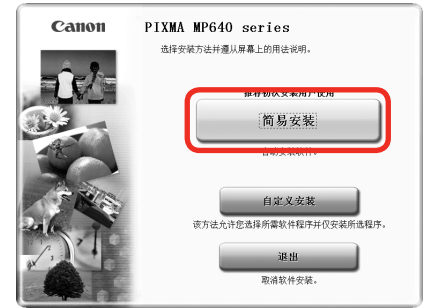


选择国家或地区，然后单击下一步。



- 仅在步骤④中选择了欧洲，中东，非洲或亚洲时才会显示。

6



单击简易安装。

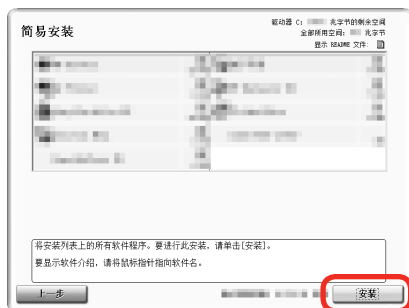
驱动程序、应用程序软件和电子手册会一起安装。



- 如果想要选择特定项目进行安装，请单击自定义安装。



7



单击安装。

对于 Windows Vista/XP

- 如果正在使用 Internet Explorer 7 或更新版本，则可以使用 Web 打印软件 Easy-WebPrint EX。需要连接互联网进行安装。（也可以稍后安装此软件。）

8



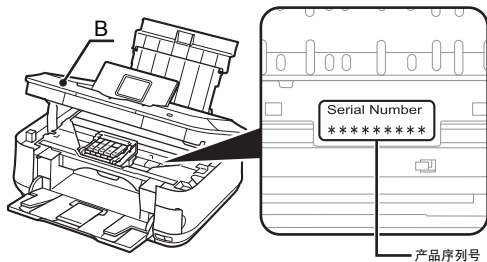
选择通过 USB 使用打印机，然后单击下一步。

按照屏幕上的全部说明继续安装软件。



安装的重要信息

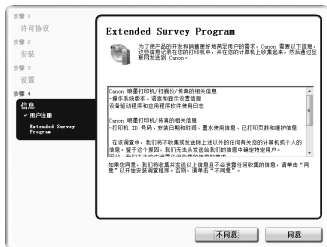
□ 用户注册的必要信息



注册产品时，需要产品序列号。产品序列号位于本机内部（如图所示）。

- ▶ 打开扫描单元（机盖）(B) 时，打印头支架会自动移动。
- 📖 仅在**选择居住地**屏幕中选择了**欧洲，中东，非洲**时，才会显示**用户注册**屏幕。

□ 关于 Extended Survey Program



如果同意 Extended Survey Program，请单击**同意**。  
如果单击**不同意**，将不会安装 Extended Survey Program。  
(这对本机的功能没有任何影响。)

- 📖 Mac OS X 10.3.9 环境下不会出现此屏幕。

9



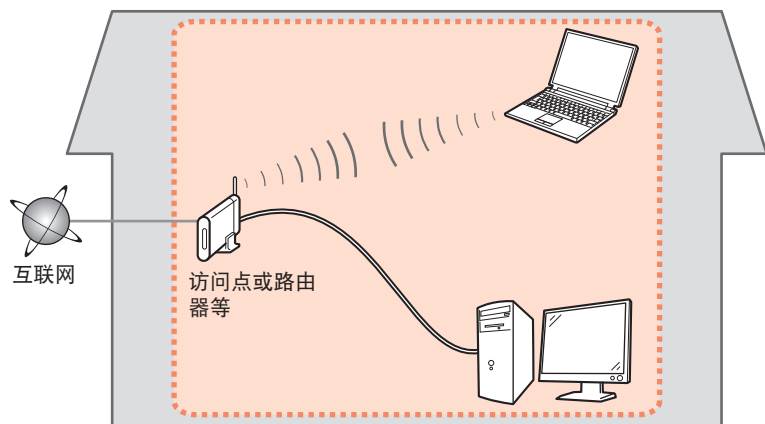
单击**退出**以完成安装。

如果显示**重新启动**，请按照说明重新启动计算机。  
重新启动计算机后，取出**安装光盘**并妥善保管。  
使用 Macintosh 时，必须在使用本机上的操作面板进行扫描前，重新启动计算机。

下一步，请阅读第 47 页的“装入纸张”！

## 选择连接类型

将本机连接到网络前，确保计算机和访问点或路由器的配置已完成，并且计算机已连接到网络。



### ■ 网络连接的注意事项

- 根据系统环境的不同，网络设备的配置、路由器功能、安装步骤以及安全性设置可能会有所不同。有关详细资料，请参阅设备的说明手册或联系其制造商。
- 在办公室环境下安装，请咨询网络管理员。
- 如果连接到未使用安全措施保护的网路，则存在将数据（如个人信息）泄露给第三方的风险。
- 不能同时通过无线和有线连接使用本机。
- 如果出现错误信息或网络连接时出现故障，请参阅印刷手册：《**网络安装故障排除**》。

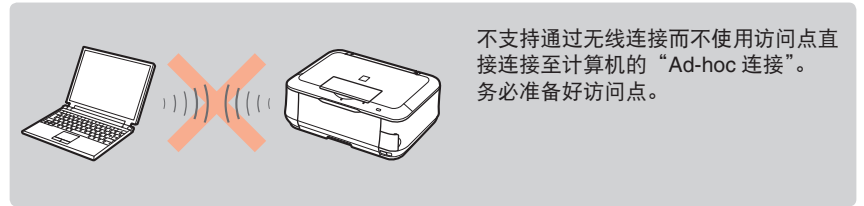
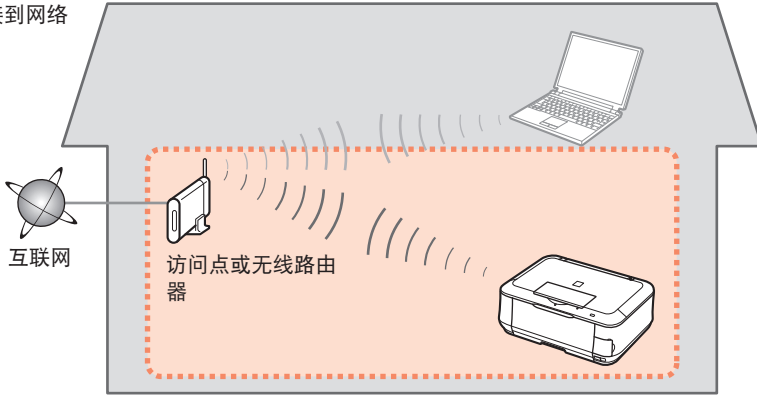


- 要在额外的计算机上使用本机（将其连接至第一台计算机后），请参阅第 34 页的“[网络连接] 安装软件”并在这些计算机上完成安装。

选择将本机连接至网络的方法。

### 无线连接

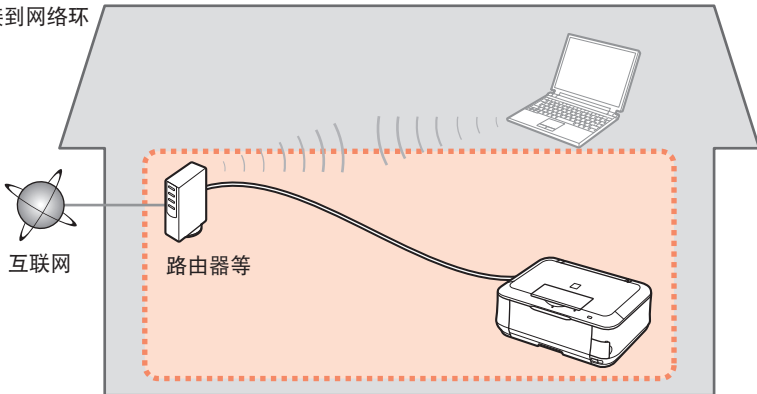
通过无线连接连接到网络环境。



转到第 22 页的“无线设置”。

### 有线连接

通过有线连接连接到网络环境。



转到第 29 页的“有线设置”。

# 无线设置

## ■ 检查无线连接的信息

连接访问点或路由器需要以下信息。

检查访问点或路由器的以下信息，然后将其写下。

有关如何检查以下信息的详细信息，请参阅访问点或路由器的手册或联系其制造商。

访问点名称 / 网络名称: \_\_\_\_\_

\* 也称为 SSID。

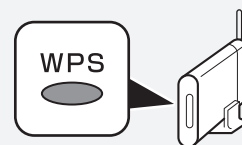
用于识别特定访问点的标识符。

网络密钥: \_\_\_\_\_

\* 也称为加密密钥、WEP 密钥、WPA/WPA2 密码或预共享密钥。

为防止未授权的访问通讯而设置的密码。

- 如果访问点或路由器支持 WPS (Wi-Fi Protected Setup):



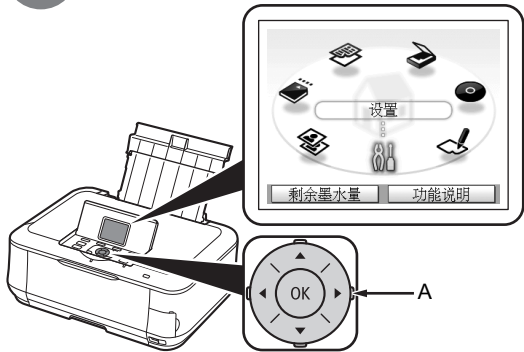
可以不检查左侧信息轻松设置无线连接。转到第 26 页的“使用 WPS (Wi-Fi Protected Setup) 进行无线设置”。



- 如果使用 Windows Vista 操作系统并有 USB 闪存，也可以通过使用 WCN (Windows Connect Now) 功能配置无线连接设置。有关详细资料，请参阅第 58 页“参考信息”中的“使用 WCN (Windows Connect Now) 进行无线设置”。

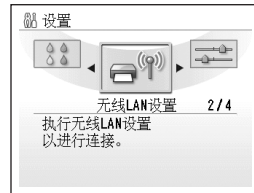


1



使用 Easy-Scroll Wheel 轻松拨盘 (A) 选择 **设置**，然后按 **OK** 按钮。

2

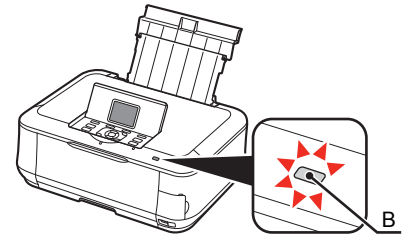


选择 **无线 LAN 设置**，然后按 **OK** 按钮。

3



选择 **是**，然后按 **OK** 按钮。  
启用无线连接时，**Wi-Fi** 指示灯 (B) 亮起蓝色。

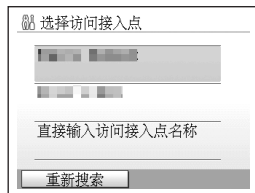


4



选择**简易设置**，然后按 **OK** 按钮。

5

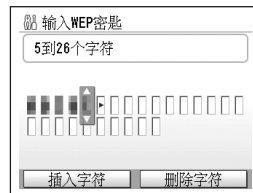


选择在第 22 页写下的访问点名称，然后按 **OK** 按钮。



- 在公寓环境下，可能会检测到附近正在使用的访问点。
- 无法正确显示有 2 字节字符的访问点名称，但是可以选择该访问点。

6



显示以上屏幕之一时，输入在第 22 页写下的网络密钥，然后按 **OK** 按钮。

如果没有显示以上屏幕，转到步骤③。

使用 Easy-Scroll Wheel 轻松拨盘选择字符。使用 **▶** 按钮将光标移至右侧。

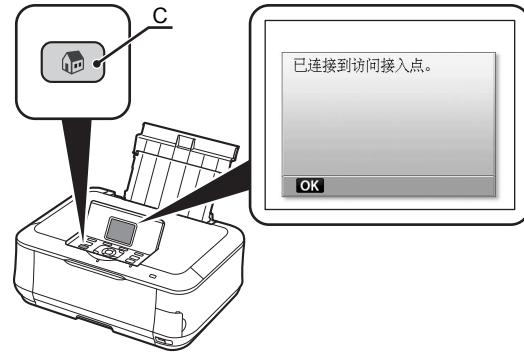
- 正确输入大小写字母。

7



确保网络密钥正确，然后按 **OK** 按钮。

8



出现完成屏幕时，按 **OK** 按钮，然后按**主页按钮 (C)**。

返回至待机屏幕。

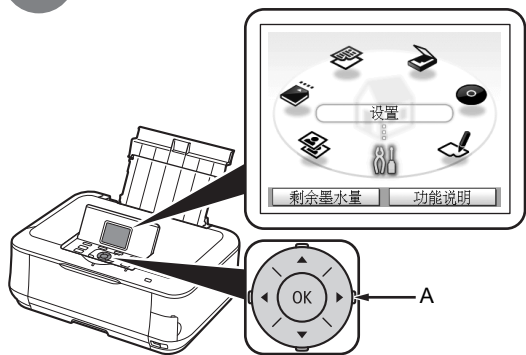


- 如果出现**连接到访问接入点失败**，按 **OK** 按钮，确保网络密钥正确，然后重新输入。如果仍无法建立连接，请参阅印刷手册：《**网络安装故障排除**》。

下一步，请阅读第 32 页的“确认连接状态”！

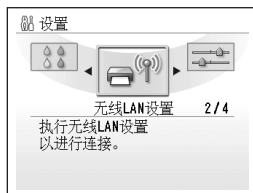
# 使用 WPS (Wi-Fi Protected Setup) 进行无线设置

1



使用 Easy-Scroll Wheel 轻松拨盘 (A) 选择**设置**，然后按 **OK** 按钮。

2



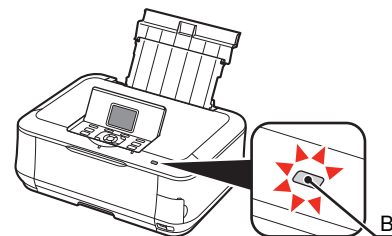
选择**无线 LAN 设置**，然后按 **OK** 按钮。

3



选择**是**，然后按 **OK** 按钮。

启用无线连接时，**Wi-Fi** 指示灯 (B) 亮起蓝色。



4



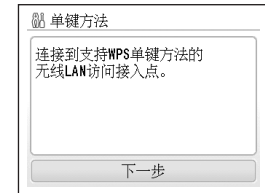
选择 **WPS 设置**，然后按 **OK** 按钮。

5



选择**单键方法**，然后按 **OK** 按钮。

6



按 **OK** 按钮。



- 要使用 PIN 编码方法进行设置，请在步骤⑤中选择 **PIN 方法**，然后按 **OK** 按钮。按照屏幕上的说明操作本机和访问点。设置完成时，出现完成屏幕。按 **OK** 按钮返回至设置屏幕。  
如果在 10 分钟内设置未完成，则会出现超时错误。如果出现超时错误屏幕，按 **OK** 按钮，然后重新执行设置并为访问点设置显示在屏幕上的新 PIN 编码。如果出现其他错误，请参阅印刷手册：《网络安装故障排除》。

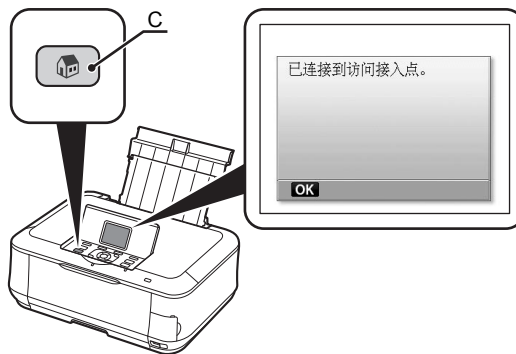
7



访问点准备就绪时，按本机上的 **OK** 按钮，然后在 2 分钟内按访问点上的 WPS 按钮。

搜索访问点时 **Wi-Fi** 指示灯 (蓝色) 闪烁。

8



出现完成屏幕时，按 **OK** 按钮，然后按**主页按钮 (C)**。  
返回至待机屏幕。

下一步，请阅读第 32 页的“确认连接状态”！

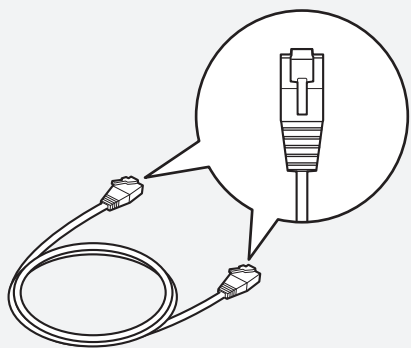
- 如果重复出现超时错误屏幕，或出现其他错误，请参阅印刷手册：《网络安装故障排除》。



- 有关 WPS 的详细资料，请参阅访问点的手册。

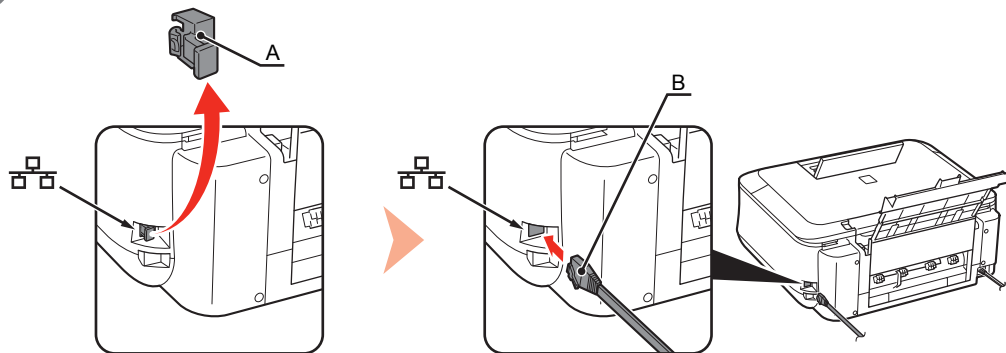
# 有线设置

通过有线连接连接到网络。  
需要以太网电缆以连接到网络设备（路由器等）。请准备以太网电缆。



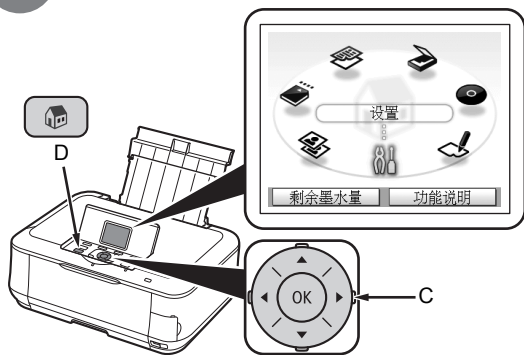
以太网电缆

1



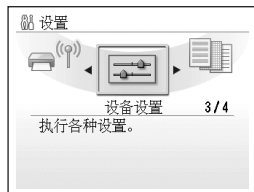
取下保护盖 (A)，然后使用以太网电缆 (B) 连接网络设备（路由器等）。

2



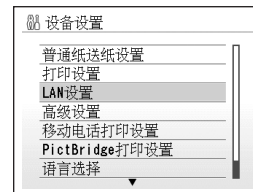
使用 Easy-Scroll Wheel 轻松拨盘 (C) 选择**设置**，然后按 **OK** 按钮。

3



选择**设备设置**，然后按 **OK** 按钮。

4



选择**LAN 设置**，然后按 **OK** 按钮。



5



选择**更改无线 / 有线**，然后按 **OK** 按钮。

6

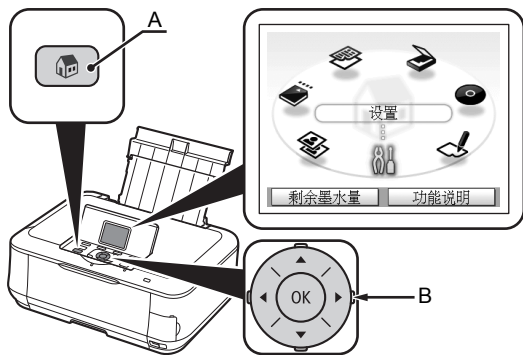


选择**有线 LAN 连接**，按 **OK** 按钮，然后按主页按钮 (D)。

下一步，请阅读第 32 页的“确认连接状态”！

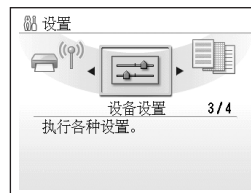
# 确认连接状态

1



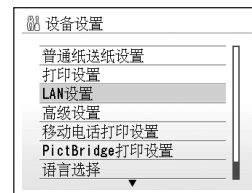
按主页按钮 (A)，使用 Easy-Scroll Wheel 轻松拨盘 (B) 选择**设置**，然后按 **OK** 按钮。

2



选择**设备设置**，然后按 **OK** 按钮。

3



选择**LAN 设置**，然后按 **OK** 按钮。

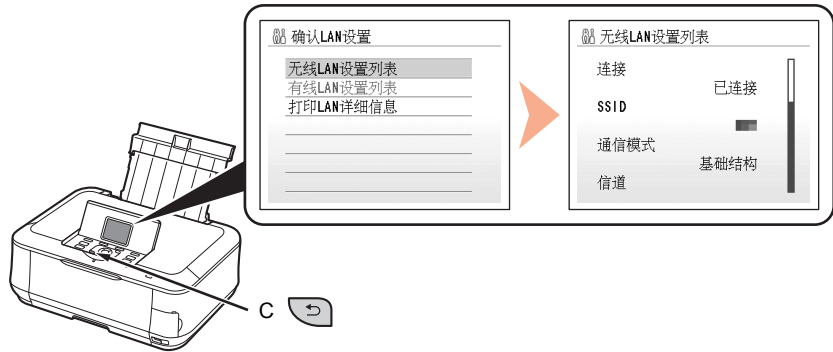
- 在目标位置安装本机后确认连接状态。

4



选择**确认 LAN 设置**，然后按 **OK** 按钮。

5



选择**无线 LAN 设置列表**或**有线 LAN 设置列表**，然后按 **OK** 按钮。

确保**连接**设置为**已连接**，然后按**主页**按钮。

可能需要一段时间才会完成连接。在这种情况下，按**返回**按钮 (C) 并等待大约一分钟，然后再次显示**无线 LAN 设置列表**屏幕或**有线 LAN 设置列表**屏幕。



- 如果通讯状态未改善，请确保下列情况。
  - 本机和网络设备已开启。
  - 本机和访问点之间没有障碍物，并且可以进行无线通讯。
  - 附近没有微波炉、冰箱或任何其他可能引起无线电干扰的物品。
  - 对于有线连接，以太网电缆线已正确连接。

至此，本机已连接到网络。  
下一步，请阅读第 34 页的 “[网络连接] 安装软件”。

# 安装软件

要通过连接计算机使用本机，需要将包含驱动程序在内的软件复制（安装）到计算机的硬盘。安装过程大约需要 20 分钟。（根据计算机环境或要安装的应用程序数量，安装时间有所不同。）

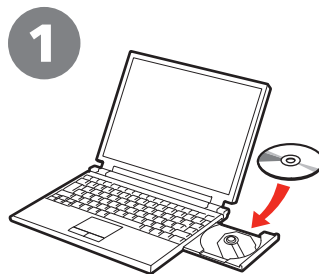
以下屏幕基于 Windows Vista Ultimate Edition 操作系统（以下简称为“Windows Vista”）和 Mac OS X 10.5.x。

- 安装前退出所有正在运行的应用程序。
- 以管理员（或管理员组成员）的身份登录。
- 请勿在安装过程中切换用户。
- 在安装期间可能需要连接互联网。会发生连接费用。
- 在安装过程中可能需要重新启动计算机。按照屏幕上的说明进行操作，并且请勿在重新启动过程中取出**安装光盘**。一旦计算机重新启动，安装会继续进行。
- 如果安全性软件的防火墙功能已开启，可能出现 Canon 软件正在尝试访问网络的警告信息。如果出现该警告信息，将安全性软件设置为始终可以访问。
- 不支持 Mac OS 9、Mac OS X Classic 环境或 Mac OS X 10.3.8 或更早版本。

## Windows

### □ 对于 Windows Vista/XP

如果正在使用 Internet Explorer 7 或更新版本，则可以使用 Web 打印软件 Easy-WebPrint EX。需要连接互联网进行安装。（也可以稍后安装此软件。）



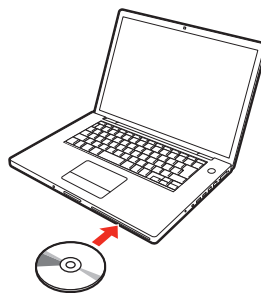
开启计算机，然后将**安装光盘**插入光盘驱动器。  
安装程序将自动启动。



- 如果程序未自动启动，双击**计算机**或**我的电脑**中的光盘图标。光盘内容出现时，双击 **MSETUP4.EXE**。

## Macintosh

1



开启计算机，然后将**安装光盘**插入光盘驱动器。

2

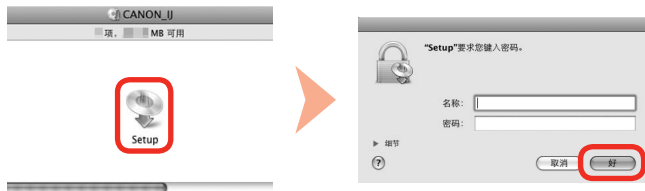
Windows Vista

Windows XP/2000 → 3



单击自动播放屏幕上的运行 **Msetup4.exe**，然后单击用户帐户控制对话框上的**继续**。  
如果在随后步骤中重复出现用户帐户控制对话框，单击**继续**。

2



双击光盘文件夹的 **Setup** 图标以继续进入以下屏幕。输入管理员名称和密码，然后单击**好**。

如果不知道管理员名称或密码，单击**帮助**，然后按照屏幕上的说明进行操作。



- 如果光盘文件夹未自动打开，双击桌面上的光盘图标。

3

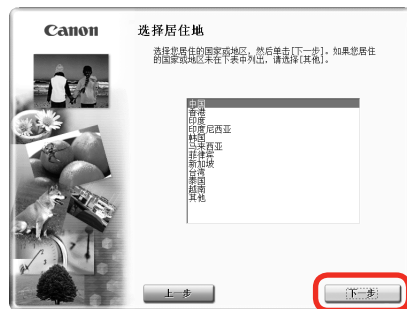


选择居住地，然后单击下一步。



- 如果选择语言屏幕出现，选择一种语言，然后单击下一步。

4



选择国家或地区，然后单击下一步。



- 仅在步骤③中选择了欧洲，中东，非洲或亚洲时才会显示。

5



单击简易安装。

驱动程序、应用程序软件和电子手册会一起安装。



- 如果想要选择特定项目进行安装，请单击自定义安装。

6

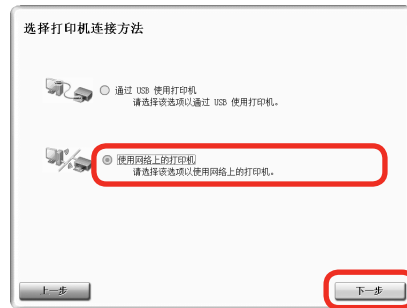


单击安装。

对于 Windows Vista/XP

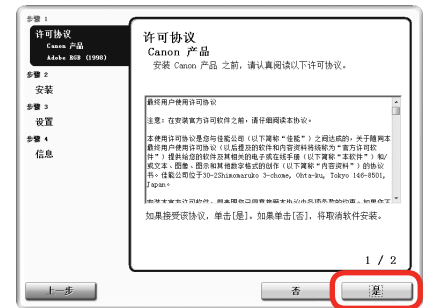
- 如果正在使用 Internet Explorer 7 或更新版本，则可以使用 Web 打印软件 Easy-WebPrint EX。需要连接互联网进行安装。(也可以稍后安装此软件。)

7



选择使用网络上的打印机，然后单击下一步。

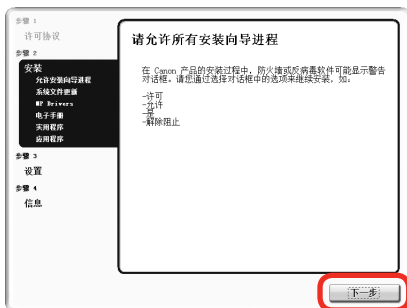
8



请仔细阅读许可协议屏幕，然后单击是。

- 按照屏幕上的全部说明继续安装软件。

9



请允许所有安装向导进程屏幕出现时，单击下一步。

10



打印机检测屏幕出现时，单击下一步。

- 如果未显示打印机检测屏幕，则在步骤⑦中未正确选择连接方法。单击取消并从步骤⑥重新开始，然后务必在步骤⑦中选择使用网络上的打印机。

9



打印机检测屏幕出现时，单击下一步。

- 如果未显示打印机检测屏幕，则在步骤⑦中未正确选择连接方法。按照屏幕上的说明继续安装。单击安装完成屏幕上的退出，然后从步骤②重新开始并务必在步骤⑦中选择使用网络上的打印机。



11



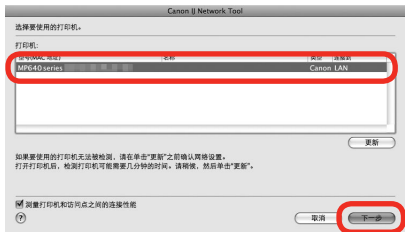
出现**检测到的打印机列表**对话框时，选择本机，然后单击**下一步**。  
出现**设置完成**对话框时，单击**下一步**或**完成**。

对于有线连接 ➡ 转到第 45 页的“安装软件 (信息)”。



- 如果未检测到本机，则显示**检查打印机设置**对话框。请参阅印刷手册：《网络安装故障排除》。确保没有问题，然后单击**下一步**。

10



在 **Canon IJ Network Tool** 屏幕上，在打印机中选择 **MP640 series**，然后单击**下一步**。

对于有线连接 ➡ 转到第 41 页的“安装软件 (注册)”。



- 如果未检测到本机，请参阅印刷手册：《网络安装故障排除》。确保没有问题，然后单击**更新**。

## 12 无线连接

有线连接 → P.45



出现**连接性能测量**对话框时，单击下一步。  
确认测量结果，然后单击**完成**。

确保打印机和访问接入点之间的**连接性能**中显示了✔。



- 通过单击**取消**可以取消测量。也可以在设置后检查通讯链接的详细状态。有关详细资料，请参阅电子手册：《高级指南》。
- 如果显示的是✔以外的其他图标，通过参阅显示的信息或帮助文件改善通讯状态，然后单击**重新测量**。

下一步，请阅读第 45 页的“安装软件 (信息)”！

## 11 无线连接

有线连接 → P.41



出现**连接性能测量**屏幕时，单击下一步。  
确认测量结果，然后单击**结束**。

确保打印机和访问点之间的**连接性能**中显示了✔。



- 通过单击**取消**可以取消测量。也可以在设置后检查通讯链接的详细状态。有关详细资料，请参阅电子手册：《高级指南》。
- 如果显示的是✔以外的其他图标，通过参阅显示的信息或帮助文件改善通讯状态，然后单击**重新测量**。

下一步，请阅读第 41 页的“安装软件 (注册)”！

# 安装软件 (注册)

本节描述如何在一台 Macintosh 计算机上注册本机。

Windows 用户：请阅读第 45 页的“安装软件 (信息)”。

1



出现注册打印机和扫描仪屏幕时，单击注册打印机。

□ 进一步的安装说明请进入与操作系统相关的部分。

Mac OS X

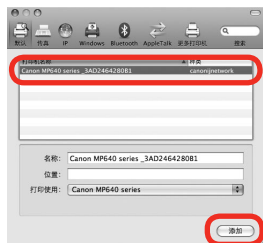
- 10.5.x → 转到步骤 2 - A。
- 10.4.x → 转到步骤 2 - B。
- 10.3.9 → 转到步骤 2 - C。



- **Canon MP640 series** 后的字母数字字符是本机的 Bonjour 服务名称或 MAC 地址。
- 如果未检测到本机，请确保下列情况。
  - 本机已开启。
  - 任何安全软件的防火墙功能都已关闭。
  - 无线连接：计算机已连接至访问点。
  - 有线连接：本机已通过以太网电缆线连接到网络设备。

**2 - A** **Mac OS X 10.5.x**  
Mac OS X 10.4.x → **2 - B**  
Mac OS X 10.3.9 → **2 - C**

1



选择 **Canon MP640 series** 并单击**添加**。

➔ 转到步骤**3**。

**2 - B** **Mac OS X 10.4.x**  
Mac OS X 10.3.9 → **2 - C**

1



出现**打印机列表**窗口时，单击**添加**。



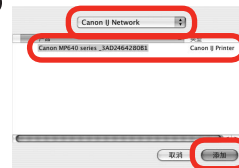
- 出现**没有可用的打印机**。屏幕时，单击**添加**。

2



在**打印机浏览器**屏幕上单击**更多打印机**。

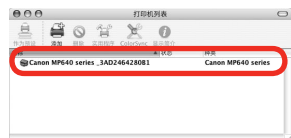
3



在弹出菜单中选择**Canon IJ Network**，在打印机列表中选择**Canon MP640 series**，然后单击**添加**。

## 2 - C Mac OS X 10.3.9

4



确保 **Canon MP640 series** 已添加到打印机列表中。

➡ 转到步骤 3。

1



出现打印机列表窗口时，单击添加。



- 出现没有可用的打印机。屏幕时，单击添加。

2



在弹出菜单中选择 **Canon IJ Network**，在打印机列表中选择 **Canon MP640 series**，然后单击添加。

3



确保 **Canon MP640 series** 已添加到打印机列表中。

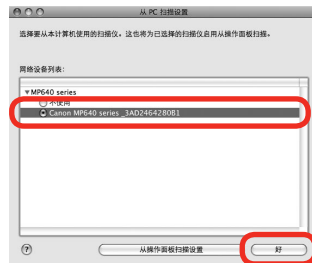
➡ 转到步骤 3。

3



出现注册打印机和扫描仪屏幕时，单击注册扫描仪。

4



在从 PC 扫描设置屏幕上选择 Canon MP640 series，然后单击好。

5



出现注册打印机和扫描仪屏幕时，单击下一步。

下一步，请阅读第 45 页的“安装软件 (信息)”！

# 安装软件 (信息)

1



在纸盒中装入普通纸屏幕出现时，按照屏幕上的说明继续安装软件。

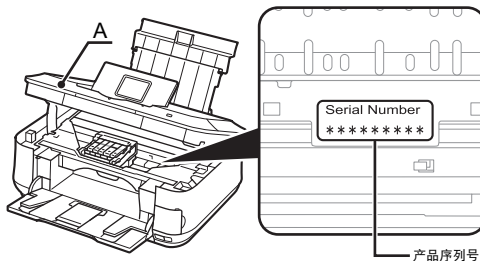


• 有关详细资料，请参阅第 47 页的“装入纸张”。



## 安装的重要信息

### □ 用户注册的必要信息



注册产品时，需要产品序列号。产品序列号位于本机内部 (如图所示)。

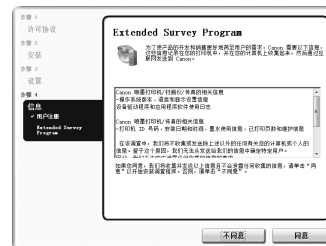


• 打开扫描单元 (机盖)(A) 时，打印头支架会自动移动。



• 仅在**选择居住地**屏幕中选择了**欧洲，中东，非洲**时，才会显示**用户注册**屏幕。

### □ 关于 Extended Survey Program



如果同意 Extended Survey Program，请单击**同意**。如果单击**不同意**，将不会安装 Extended Survey Program。  
(这对本机的功能没有任何影响。)



• Mac OS X 10.3.9 环境下不会出现此屏幕。

2



单击**退出**以完成安装。

如果显示**重新启动**，请按照说明重新启动计算机。

重新启动计算机后，取出**安装光盘**并妥善保管。

使用 Macintosh 时，必须在使用本机上的操作面板进行扫描前，重新启动计算机。

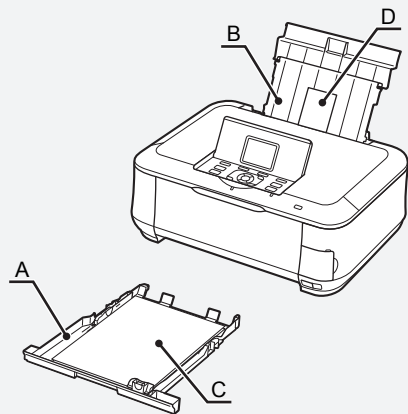


- 要在额外的计算机上使用本机，请参阅第 34 页的 “[网络连接] 安装软件” 并在这些计算机上完成安装。



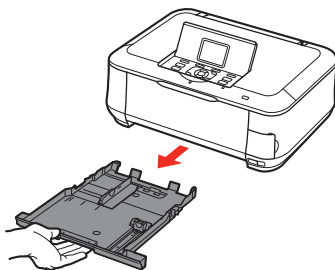
## 装入纸张

本节说明如何在纸盒 (A) 和后端托盘 (B) 中装入纸张。



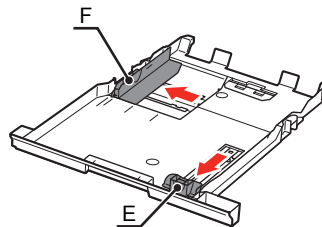
纸盒仅支持普通纸 (C)。要打印照片纸 / 明信片纸 (D)，确保将其装入后端托盘。

1



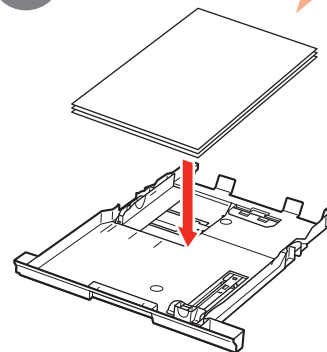
拉出纸盒。

2



移动纸张导片 (E) 和 (F) 至两侧边缘。

3

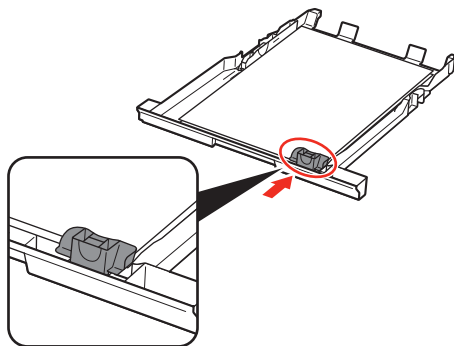


装入普通纸。  
将纸张打印面向下装入。



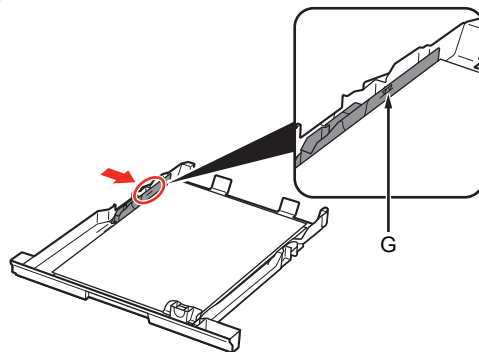
- 要在专业纸张上打印，确保将其装入后端托盘。

4



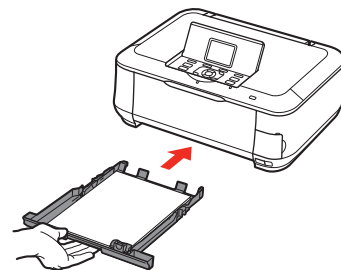
滑动纸张导片与纸张的实际尺寸对齐。  
与相应纸张尺寸标记对齐时，纸张导片将停止。

5



滑动纸张导片使其紧靠纸张左侧边缘。  
确保纸叠没有超过标记线 (G)。

6

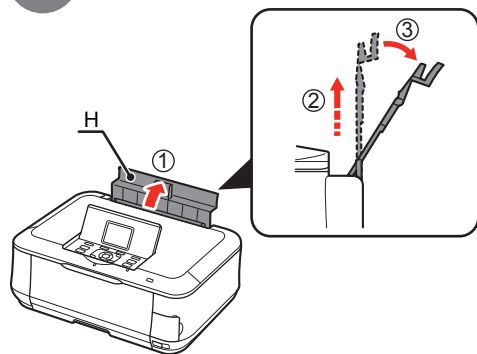


将纸盒缓慢插入本机直至其锁定到位。



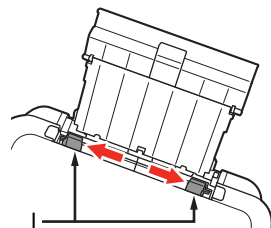
- 在纸张导片和纸叠之间可能会有小的间隔。

7



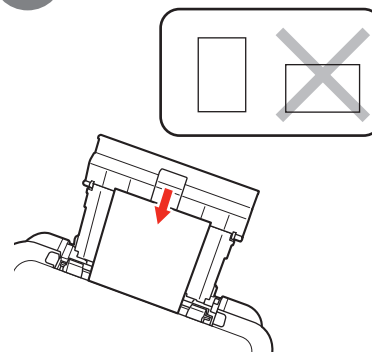
打开靠纸架 (H) 并将其平直拉起，然后向后倾斜。

8



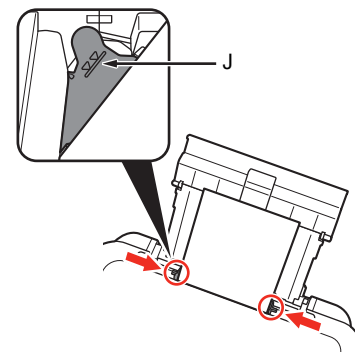
移动纸张导片 (I) 至两侧边缘。

9



在后端托盘中央装入纸张。  
将纸张打印面向上纵向装入。

10



滑动左右纸张导片，使其紧靠纸张两侧边缘。

确保纸叠没有超过标记线 (J)。

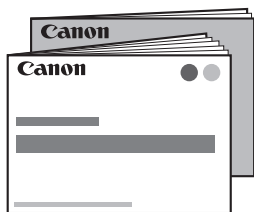


- 有关可以使用的介质尺寸和类型的详细资料，请参阅电子手册：《基本指南》中的“装入纸张”。

至此，打印的准备工作完成！

# 手册介绍

以下手册随本机一起提供。



**入门指南  
(本手册)**

**网络安装故障排除**

描述如何安装并使用本机。介绍本机及其功能，包含的手册和应用程序软件。



**基本指南**

描述基本操作和介质，并介绍其他可用的功能。



**电子手册**



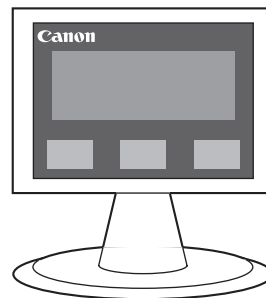
**高级指南**

描述各种操作步骤以便更充分地使用本机。



**故障排除**

描述使用本机时可能遇到的问题的故障排除技巧。



有关打开电子手册的详细资料，请参阅第 51 页。

# Solution Menu

Solution Menu 是了解本机功能和信息的途径，以便更充分地使用本机！



示例：Windows Vista



\* 根据购买的国家或地区的不同，显示的按钮会有所不同。



获取有关 Canon 产品或软件的帮助。

单击此按钮以打开电子手册。

通过单击就可打开各种应用程序和电子手册。

可以从桌面 (Windows) 或 Dock (Macintosh) 上的 **Canon Solution Menu** 图标启动 Solution Menu。

如果本机设置出现问题，在 Solution Menu 上单击 **更改设置或寻找问题的疑难解答**。打开 My Printer (仅在 Windows 环境下)。

## 尝试使用本机

各种应用程序软件随驱动程序一起安装在了计算机中。通过使用这些应用程序修正 / 优化照片，可以打印出富有创意的作品。

此外，使用本机上的操作面板可以轻松打印自己的作品。

有关如何使用应用程序软件和本机的详细资料，请参阅电子手册：《基本指南》和《高级指南》。

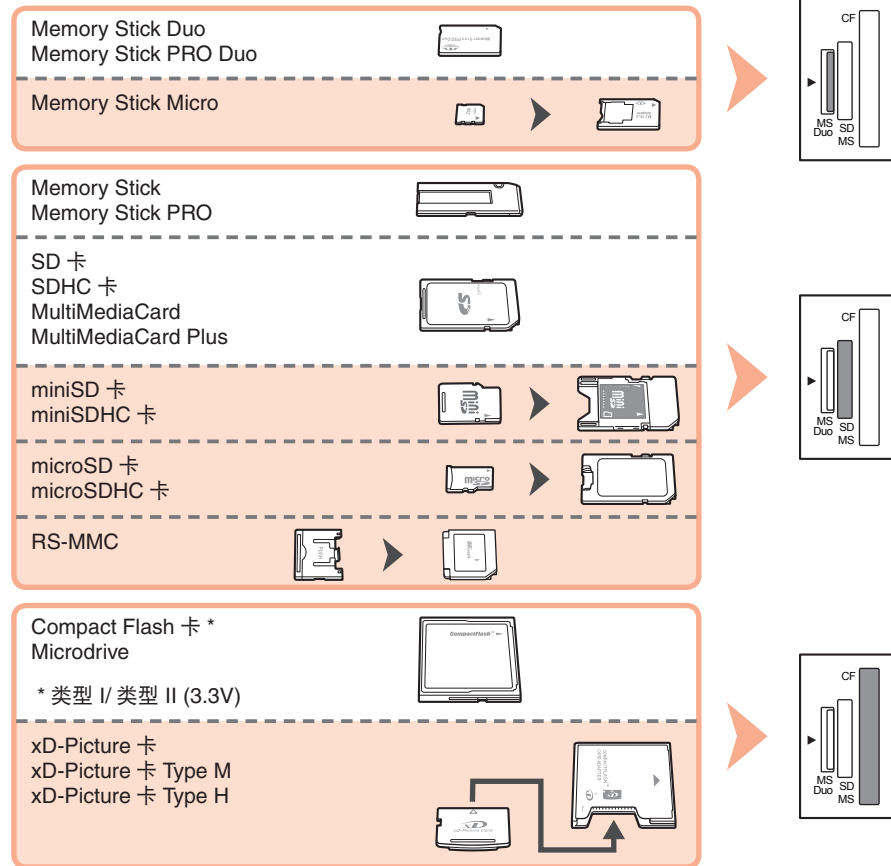


# 从存储卡打印照片

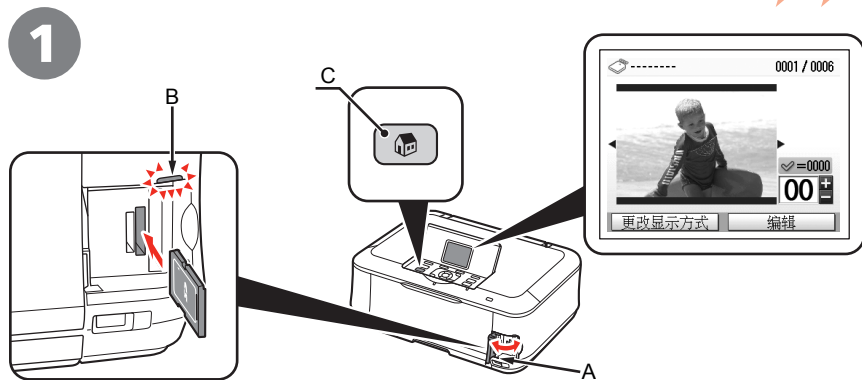
打印数码相机等设备使用的存储卡中储存的图像。

有关从存储卡打印的更多信息，请参阅电子手册：《基本指南》中的“从存储卡打印”。

支持的存储卡 (■ 需要适配器。)



也可以从 USB 闪存打印。有关详细资料，请参阅电子手册：《基本指南》中的“从存储卡打印”。



待机屏幕出现时，打开存储卡插槽盖 (A)，将存储卡插入存储卡插槽。

将存储卡插入存储卡插槽，然后关闭存储卡插槽盖。

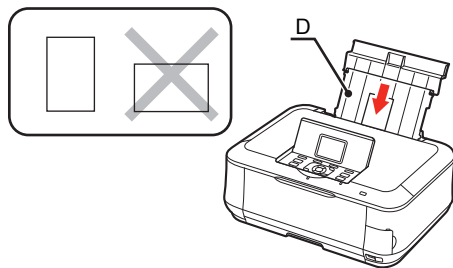
确保**存取**指示灯 (B) 已亮起。读取存储卡中的照片后，会出现指定要打印的照片和份数的屏幕。

- 将存储卡按标签上箭头所示方向以标签面向左插入存储卡插槽。
- 仅插入一个存储卡。



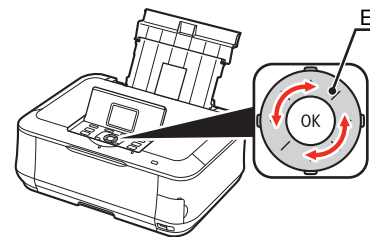
- 按**主页按钮 (C)** 以返回待机屏幕。

2



在后端托盘 (D) 中纵向装入一张 4"×6" 尺寸的照片纸。  
将纸张打印面向上装入。

3



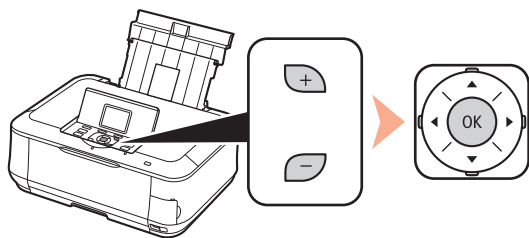
旋转 Easy-Scroll Wheel 轻松拨盘 (E) 以显示要打印的照片。  
或者，使用 ◀ 或 ▶ 按钮选择照片。



• 有关详细资料，请参阅第 47 页的“装入纸张”。

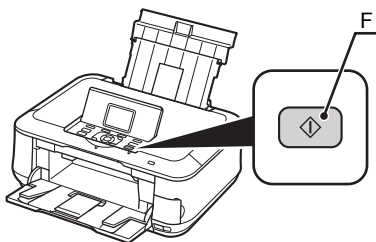


4



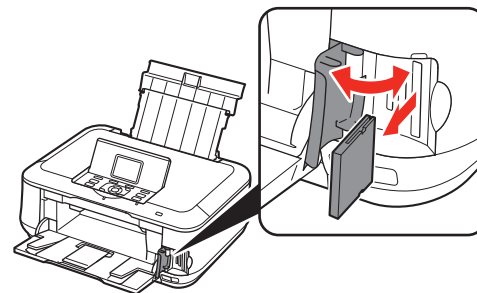
按 **[+]** 或 **[-]** 按钮指定份数，然后按 **OK** 按钮。  
出现打印设置确认屏幕。

5



按**彩色**按钮 (F)。  
打印将开始。

6



打印后，打开存储卡插槽盖，捏紧存储卡并将其平直拉出。  
取出存储卡后，关闭存储卡插槽盖。



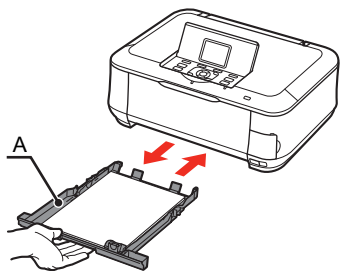
• 请勿在**存取**指示灯闪烁时取出存储卡。可能损坏存储的数据。

# 尝试复印

只需将文档放在稿台玻璃上并按启动按钮即可复印文档。

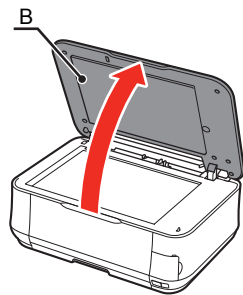
本节使用普通纸进行说明。有关各种复印步骤，请参阅电子手册：《基本指南》中的“复印”。

1



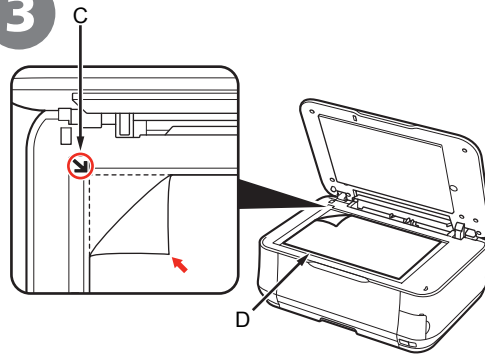
在纸盒 (A) 中装入 A4 或 Letter 尺寸的普通纸。

2



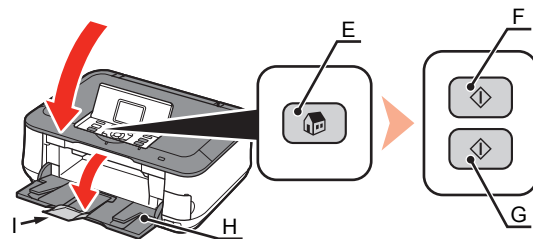
打开文档盖板 (B)。

3



将文档正面向下放置并将其与对准标记 (C) 对齐。

4



关闭文档盖板，按主页按钮 (E)，然后按两次黑白按钮 (F) 或按两次彩色按钮 (G)。

出纸托盘 (H) 自动打开时，扩展出纸托盘扩展架 (I)。复印将开始。打印后取出文档。



• 有关详细资料，请参阅第 47 页的“装入纸张”。

• 请勿在稿台玻璃 (D) 上放置达到或超过 4.4 磅 / 2.0 千克的重物，也勿以超过 4.4 磅 / 2.0 千克的压力按压文档。否则可能导致扫描仪发生故障或玻璃破裂。

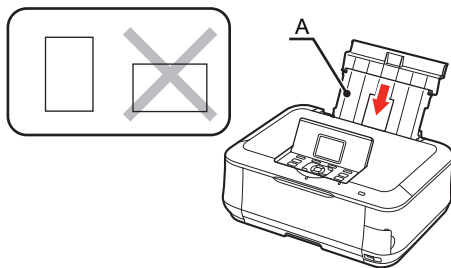
• 请勿在复印完成前打开文档盖板。

# 从计算机打印照片

使用 Easy-PhotoPrint EX 可以轻松地打印照片。

本节说明如何在 4"×6" 尺寸的高级光面照片纸 II 上打印无边距照片。以下屏幕基于 Windows Vista。

1



在后端托盘 (A) 中纵向装入一张照片纸。  
打印面向上装入一纸张。

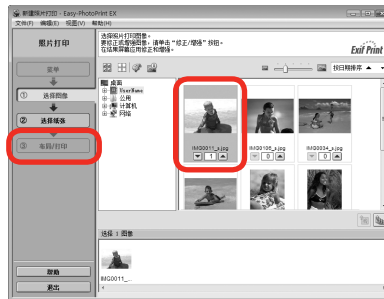
2



从桌面 (Windows) 或 Dock (Macintosh) 上的图标启动 Solution Menu，然后单击**单击以进行照片打印**。

Easy-PhotoPrint EX 启动。

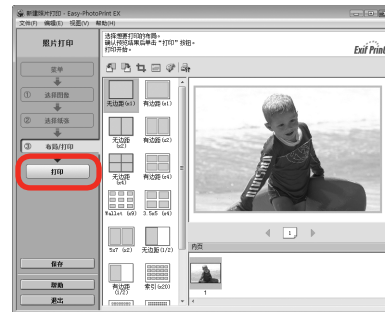
3



选择要打印的图像，然后单击**布局 / 打印**。

选择照片后，打印份数设置为“1”。

4



单击**打印**。

对于 Windows：  
打印将开始。

对于 Macintosh：  
单击**打印**对话框上的**打印**开始打印。



有关详细资料，请参阅第 47 页的“装入纸张”。

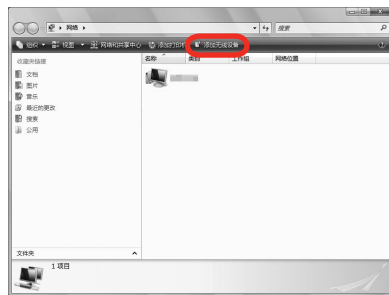


- 有关启动 Solution Menu 的详细资料，请参阅第 51 页的“Solution Menu”。
- 有关更多信息，请参阅电子手册：《高级指南》。

## 使用 WCN (Windows Connect Now) 进行无线设置

使用 Windows Vista 的 WCN (Windows Connect Now) 功能建立无线连接。

1



从 Windows 的开始菜单，单击**网络**。

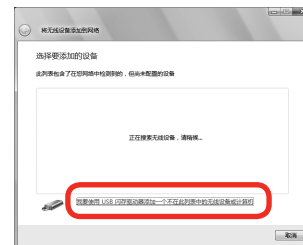
网络文件夹打开。

2

单击菜单上的**添加无线设备**。

将显示**将无线设备添加到网络**屏幕。

3



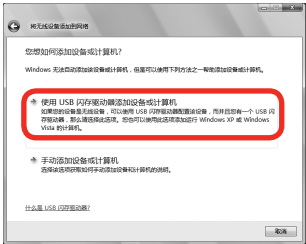
单击**我要使用 USB 闪存驱动器添加一个不在此列表中的无线设备或计算机**。

- 使用 WCN 进行设置前，建立计算机和访问点之间的无线通讯。
- 即使在保修期内，无论何种原因造成存储在 USB 闪存上的数据损坏或丢失，Canon 不承担任何责任。
- 如果 USB 闪存无法连接到本机的直接打印端口，则可能需要购买延长线（用于 USB 闪存）。
- 根据 USB 闪存，可能无法保证正常操作。
- 可能无法使用启用了安全性的 USB 闪存。



- 本机支持“WCN-UFD”。

4



单击使用 USB 闪存驱动器添加设备或计算机。

5



从列表中, 选择网络名称 (SSID), 然后单击下一步。



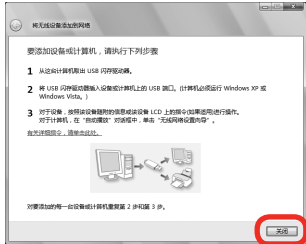
- 如果用户帐户控制对话框出现, 单击继续。如果在后续步骤中出现相同的对话框, 单击继续。

6



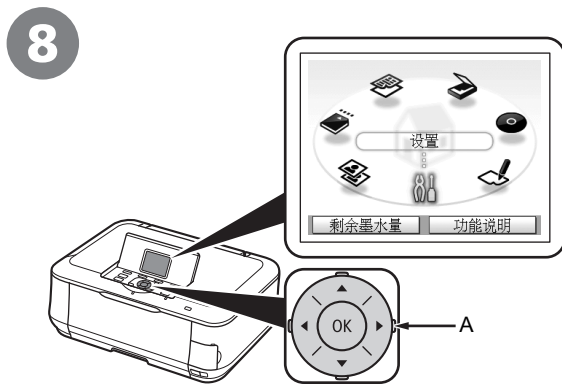
将 USB 闪存连接到计算机, 确保显示了驱动器名称, 然后单击下一步。

7



出现以上屏幕时, 从计算机取出 USB 闪存, 然后单击关闭。

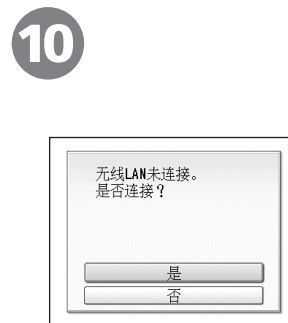




使用 Easy-Scroll Wheel 轻松拨盘 (A) 选择设置，然后按 OK 按钮。

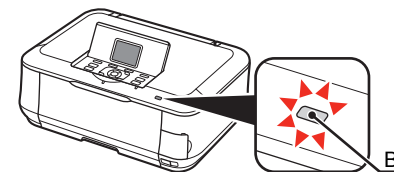


选择无线 LAN 设置，然后按 OK 按钮。



选择是，然后按 OK 按钮。

启用无线连接时，Wi-Fi 指示灯 (B) 亮起蓝色。

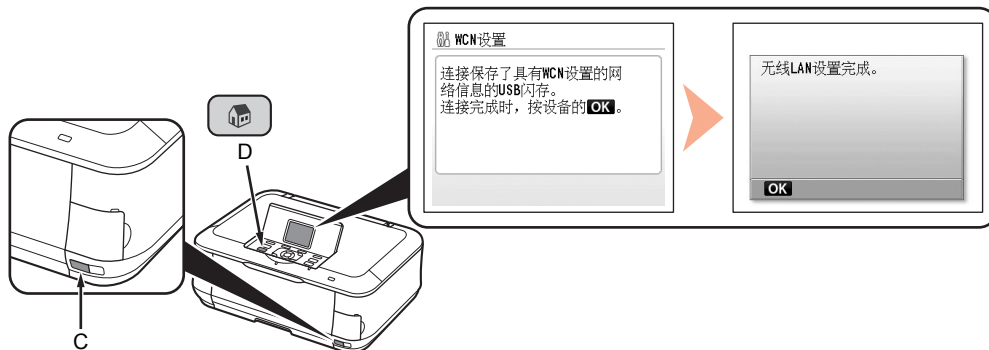


11



选择 **WCN 设置**，然后按 **OK** 按钮。

12



将 USB 闪存连接到本机前部的直接打印端口 (USB 连接器)(C)，然后按 **OK** 按钮。

出现完成屏幕时，按 **OK** 按钮，然后按**主页**按钮 (D)。返回至待机屏幕。从本机取出 USB 闪存。

下一步，请阅读第 32 页的“确认连接状态”！

原产地：泰国

进口商：佳能(中国)有限公司  
地址：100005 北京市东城区金宝街89号 金宝大厦15层

以下墨水盒与本机兼容。



[www.canon.com.cn](http://www.canon.com.cn)

修订日期：2009.06