

LQ-680KⅢ 针式打印机

用户指南

版权和商标

未经精工爱普生株式会社事先书面许可，本出版物（手册）的任何部分，不得被复制，或存储于检索系统中，或以任何形式、任何方式传播包括电子、手工、复印、录音录像以及其他方式。本出版物（手册）中包含的信息是专用于本爱普生产品的，爱普生公司对于将此信息应用于其他产品的任何行为不承担任何责任。

对于本产品的购买者或第三方由于意外、误用或滥用本产品，或未经授权修理、改装本产品，以及未能严格遵守精工爱普生株式会社的操作说明和维护说明（美国除外）所引起的本产品购买者或第三方的损害、损失、成本、费用等，精工爱普生株式会社及其关联公司均不承担任何责任。

对于由于使用非爱普生原装正品耗材和/或选件或使用非精工爱普生株式会社认可的耗材和/或选件所导致的任何损害或问题，精工爱普生株式会社不承担任何责任。

EPSON 和 EXCEED YOUR VISION 是精工爱普生株式会社在中国的注册商标。EPSON EXCEED YOUR VISION、ESC/P 和 ESC/P2 是精工爱普生株式会社的商标。

Microsoft、Windows、Windows Server 和 Windows Vista 是 Microsoft 公司的注册商标。

IBM 是 International Business Machines 公司的注册商标。

一般通告：于此涉及的所有其他产品之商标或注册商标，其权属归其各自所有者所有，此处仅作说明辨识之用。爱普生对这些商标不保留任何权利。

本手册内容及产品规格如有更改，恕不另行通知。

© 2022 精工爱普生株式会社

请妥善保管此说明书（保留备用）。

安装、使用产品前请阅读使用说明。

本产品资料中使用的示意图仅供参考，本产品实际可能与之存在差异，以包装箱内产品实际为准。

产品驱动光盘盘面上、驱动和软件中所显示的型号可能与实际销售产品的型号稍有不同，不影响产品的使用。

本产品使用说明和包装箱上的数据来源于爱普生实验室测试。

本产品信息以爱普生网页 (<http://www.epson.com.cn>) 为准，如有更改，恕不另行通知。

对其中涉及的描述和图像，以包装箱内实际内容为准，在中国法律法规允许的范围内，爱普生（中国）有限公司保留解释权。

本产品相关资料及光盘以针对在大陆地区销售产品的简体中文内容为准。英文及其他语种内容针对全球销售产品，仅供用户对照。

本资料仅供参考。除中国现行法律法规规定，爱普生（中国）有限公司不承担任何由于使用本资料而造成的直接或间接损失的责任。

其他信息，可查看产品本身、产品包装和其他形式的资料，包括爱普生网页 (<http://www.epson.com.cn>)。

爱普生产品使用说明或网页等可能描述了他公司（非爱普生）的硬件/软件产品、功能及服务，爱普生对于其他公司生产的产品和提供的服务（包括但不限于其内容、性能、准确性、兼容性、可靠性、合法性、适当性和连续性）不做任何明示和/或默示担保。

No part of this publication may be reproduced, stored in a retrieval system, or transmitted in any form or by any means, electronic, mechanical, photocopying, recording, or otherwise, without the prior written permission of Seiko Epson Corporation. The information contained herein is designed only for use with this Epson printer. Epson is not responsible for any use of this information as applied to other printers.

Neither Seiko Epson Corporation nor its affiliates shall be liable to the purchaser of this product or third parties for damages, losses, costs, or expenses incurred by the purchaser or third parties as a result of accident, misuse, or abuse of this product or unauthorized modifications, repairs, or alterations to this product, or (excluding the U.S.) failure to strictly comply with Seiko Epson Corporation's operating and maintenance instructions.

Seiko Epson Corporation shall not be liable for any damages or problems arising from the use of any options or any consumable products other than those designated as Original Epson Products or Epson Approved Products by Seiko Epson Corporation.

EPSON is a registered trademark, EPSON EXCEED YOUR VISION, EXCEED YOUR VISION, ESC/P, and ESC/P2 are trademarks of Seiko Epson Corporation.

Microsoft®, Windows®, Windows Server®, and Windows Vista® are registered trademarks of Microsoft Corporation.

IBM is a registered trademark of International Business Machines Corporation.

General Notice: Other product names used herein are for identification purposes only and may be trademarks of their respective owners. Epson disclaims any and all rights in those marks.

The contents of this manual and the specifications of this product are subject to change without notice.

© 2022 Seiko Epson Corporation

目录

版权和商标

关于本手册

如何查找信息	8
本手册中使用的描述	8
操作系统版本	8

安全指导

安全指导	10
警告、注意和注释	10
高温表面警告符号	10
重要安全指导	10

第1章 打印机基本知识

打印机部件	14
操作面板	17
按钮和指示灯	17
选择打印速度	18
关于打印机的缺省设置	19
缺省设置模式	19
更改缺省设置	24
锁定模式	25
更改锁定模式设置	25

第2章 打印纸处理

选择打印纸来源	27
打印纸来源和打印纸类型	27
设置过纸控制杆	28
调整纸厚调节杆	29
普通打印纸	30

多联表格纸（无碳涂层）	30
专用纸	30
装入连续纸	31
连续纸堆放位置	32
使用拖纸器装入连续纸	32
装入单页纸	37
从托纸板装入单页纸	37
装入专用纸	40
多联表格纸	40
标签	40
信封	41
明信片	42
证件	43
连续纸与单页纸之间的切换	45
切换到单页纸	45
切换到连续纸	46
使用微调功能	46
调整切纸位置	46
调整页顶位置	47

第3章 打印机软件

关于打印机软件	49
使用打印机驱动程序	49
从 Windows 应用程序访问打印机驱动程序	50
从开始菜单访问打印机驱动程序	52
更改打印机驱动程序设置	54
打印机驱动程序设置概述	55
打印机设置	56
监视设置	57
设置应用工具	58
使用 EPSON Status Monitor 3	58
安装 EPSON Status Monitor 3	59
设置 EPSON Status Monitor 3	59
访问 EPSON Status Monitor 3	61
使用双向打印调整	62
使用双向打印调整进行调整	62
使用打印机设置	64
更改打印机设置	64
在网络上设置打印机	66

共享打印机	66
将打印机设置为共享打印机	66
设置客户机	68
取消打印	72
卸载打印机软件	73
卸载打印机驱动程序和 EPSON Status Monitor 3	73

第4章 故障排除

检查打印机状态	75
使用错误指示灯	75
问题和解决方法	77
电源问题	77
打印	78
打印纸处理	81
校正 USB 问题	82
清除夹纸	83
连续纸夹纸	83
单页纸夹纸	86
夹纸留在打印机内	88
校准打印输出中的垂直线	89
取消打印	90
使用打印机驱动程序	90
使用打印机的操作面板	90
打印自检	91
打印十六进制输出	92

第5章 客户支持

寻求帮助	94
提供信息	94
保修信息	94

第6章 选件和耗材

更换色带架	97
爱普生原装正品色带架（消耗品/耗材）	97
更换色带架	97

卷纸支架（选件）..... 101

 组装卷纸支架..... 102

 安装卷纸支架..... 102

 装入卷纸..... 103

 取出卷纸..... 105

第7章 产品信息

打印机规格..... 106

 机械部分..... 106

 电子部分..... 107

 电气部分..... 109

 环境要求..... 109

 打印纸（消耗品/耗材）..... 109

 可打印区域..... 116

 系统需求..... 118

标准和认证..... 119

清洁打印机..... 119

运输打印机..... 119

关于本手册

如何查找信息

随打印机提供如下手册。

《首先阅读》（纸面手册）

提供有关设置打印机和安装软件的信息。

《用户指南》（本手册）

提供有关使用打印机的总体信息和指导。

本手册中使用的描述

- ☐ 除非另有说明，否则打印机软件截图取自 Windows 10。截图上显示的内容可能因实际情况而有所差异。
- ☐ 本手册中所用本产品的图示仅供举例参考。尽管可能稍有差异，但操作方法是相同的。

操作系统版本

关于操作系统，本手册中的说明主要面向 Windows 用户，并且 “Windows 11”、“Windows 10”、“Windows 8.1”、“Windows 8”、“Windows 7”、“Windows Vista”、“Windows XP”、“Windows Server 2022”、“Windows Server 2019”、“Windows Server 2016”、“Windows Server 2012 R2”、“Windows Server 2012”、“Windows Server 2008 R2”、“Windows Server 2008”、“Windows Server 2003 R2” 和 “Windows Server 2003” 等术语指的是以下操作系统。此外，“Windows” 用于指代所有版本。

- ☐ Microsoft® Windows® 11 操作系统
- ☐ Microsoft® Windows® 10 操作系统
- ☐ Microsoft® Windows® 8.1 操作系统
- ☐ Microsoft® Windows® 8 操作系统
- ☐ Microsoft® Windows® 7 操作系统

- ☐ Microsoft® Windows Vista® 操作系统
- ☐ Microsoft® Windows® XP 操作系统
- ☐ Microsoft® Windows® XP Professional x64 Edition 操作系统
- ☐ Microsoft® Windows Server® 2022 操作系统
- ☐ Microsoft® Windows Server® 2019 操作系统
- ☐ Microsoft® Windows Server® 2016 操作系统
- ☐ Microsoft® Windows Server® 2012 R2 操作系统
- ☐ Microsoft® Windows Server® 2012 操作系统
- ☐ Microsoft® Windows Server® 2008 R2 操作系统
- ☐ Microsoft® Windows Server® 2008 操作系统
- ☐ Microsoft® Windows Server® 2003 R2 操作系统
- ☐ Microsoft® Windows Server® 2003 操作系统

注释:

对于可支持的更高版本的操作系统，以爱普生网页 (<http://www.epson.com.cn>) 为准。

安全指导

根据《微型计算机商品修理更换退货责任规定》及爱普生(中国)有限公司的保修政策，在保修期（含“三包”有效期）内未经爱普生公司的书面授权对产品进行的拆卸、维修、改装等而造成的故障、损坏将不享受“三包”服务。本产品部分位置如果贴有专用的“保修标贴”，请用户在保修期内妥善保管本产品的专用“保修标贴”，否则爱普生公司可能将因“保修标贴”的脱落、损毁而拒绝提供“三包”服务。

安全指导

警告、注意和注释



警告

必须小心执行以免伤害人体。



注意

必须认真遵守以免损坏设备。

注释

包含重要的信息和打印机操作的有用提示。

高温表面警告符号



本符号出现在打印头和其他部件以标明这些部件的表面可能高温。切勿在刚用完打印机后触摸这些部件。让其冷却几分钟之后才可以触摸。

重要安全指导

请在使用打印机前阅读下述所有安全指导。此外，请遵守打印机上标注的所有警告和提示。

本产品上使用的符号是为了确保安全和正确使用本产品。请访问以下网站了解这些符号的含义。

<http://support.epson.net/symbols>

安装打印机时

- ☐ 请勿将打印机放在不稳定的表面上，也不要放在靠近辐射体或热源的地方。
- ☐ 将打印机放置在平整、稳定的表面上。如倾斜或以一定角度放置打印机，则打印机不能正常工作。
- ☐ 请勿将本产品放置在柔软、不稳定的表面，例如床和沙发，也不能放置在狭小和封闭的空间，因为空气不流通。
- ☐ 请勿堵塞或盖住本产品机壳内的插槽和开口，也不要将异物插入到插槽中。
- ☐ 在本产品周围留出足够的空间，以便操作和维护。
- ☐ 仅使用本产品标签上标示的电源类型。如果不能确定您所在区域的供电类型，请与当地的供电公司或爱普生认证服务机构联系。
- ☐ 把所有设备都连接到正确接地的电源插座上。避免使用与复印机或空调系统这些经常开关的设备在同一回路中的插座。
- ☐ 请勿使用损坏或磨损的电源线。
- ☐ 不要将电源线放置在磨损、切割、磨擦、弯曲、纽结和其他容易被损坏的地方。
- ☐ 如果本产品使用延长电源线，确保插入延长电源线的所有设备的总额定电流不超过电源线的额定电流。另外，应确保插入电源插座的所有设备的总电流不超过电源插座的额定电流。
- ☐ 仅使用本产品随附的电源线。使用其他电源线可能导致火灾或电击。
- ☐ 本产品的电源线仅可用于本产品。用于其他设备可能导致火灾或电击。
- ☐ 确保交流电源线符合当地相关的安全标准。
- ☐ 避免在温度和湿度急剧变化的地方使用或存放打印机。使打印机远离阳光直射、强光、热源、潮湿或多尘的地方。
- ☐ 避免放在容易震动和摇晃的地方。
- ☐ 将打印机安放在靠近壁式电源插座、易于插拔电源线的地方。
- ☐ 让您的整个计算机系统远离潜在的电磁场干扰，例如扬声器或无线电话的底座。
- ☐ 避免使用由墙壁开关或自动定时器控制的插座。突然断电会破坏打印机或计算机内存中的信息。同样，要避免将打印机电源插座与大型电机或其他能够造成电压波动的大功率设备串入同一电路使用。
- ☐ 使用接地的电源插座，不要使用转接插头。

- ❑ 如果使用打印机桌，请遵循下面的指导：
 - 使用一个至少可以支撑两倍于打印机重量的打印机桌。
 - 切勿使用使打印机倾斜的打印机桌。打印机应始终保持水平。
 - 请适当放置打印机的电源线和接口线缆，以免影响进纸。如果可能的话，请将这些数据线固定在打印机桌脚上。
- ❑ 请不要将本产品放在低温或多尘的地方。
- ❑ 如果有并口，请不要热插拔（带电插拔）并口数据线。
- ❑ 如果有接地线，须将接地线固定并拧紧螺丝。
- ❑ 请妥善使用/保管本产品，以避免因使用/保管不当（如鼠害、液体渗入等）造成故障、损坏。
- ❑ 本文中相关的电源线及插头的示意图和描述仅供参考，在中国大陆地区所销售产品的电源线及插头，符合中国法律法规。
- ❑ 请确保将电源线插头的接地插脚插入电源插座的接地插孔。如果插接不正确，可能会导致电击、火灾或损坏您的设备。且请确保插座已接地。

维护本产品时

- ❑ 在清洁本产品前先拔下电源插头，使用潮湿的布清洁。
- ❑ 不要将液体溅到打印机上。
- ❑ 除非本指南中明确说明，请勿尝试自行维修此打印机。
- ❑ 遇到下列情况时，应在断开打印机电源后与爱普生认证服务机构联系：
 - i.如果电源线或插头已损坏。
 - ii.如果液体进入打印机。
 - iii.如果打印机被摔落或机壳受损。
 - iv.如果打印机无法正常运行或性能出现明显变化。
- ❑ 请勿在本产品及其周围使用装有易燃性气体的气雾清洁剂。否则会引起火灾。
- ❑ 请仅对操作指导中有说明的控件进行调整。

处理打印纸时

- ❑ 在打印任务之间，切勿将标签留在本产品内，否则当继续打印时，标签容易卷曲并造成本产品夹纸。
- ❑ 不要装入卷曲、折叠的打印纸。

操作本产品时

- ❑ 仅对操作指导中有说明的控件进行调整。否则调整不当可能会造成损坏，并需要爱普生认证服务机构的专业维修人员进行大规模维修。
- ❑ 每次关闭打印机后，都要至少等 5 秒钟才能再将其打开；否则可能会损坏打印机。
- ❑ 当打印自检时不要关闭打印机电源。总是按**暂停**按钮来停止打印，然后再关闭打印机电源。
- ❑ 不要把电源线接到与本产品电压不符的电源插座上。
- ❑ 请不要自行更换打印头，这样做可能会损坏打印机。同样，当更换打印头时，打印机的其他部件也需要检查。

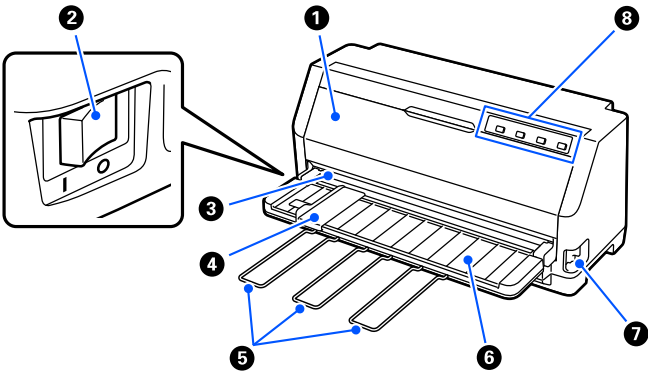
使用限制

当本产品用于对可靠性/安全性要求较高的用途，如与航空、铁路、海运、汽车等相关的运输设备；防灾设备；各种安全设备等；或功能性/精密设备等，您应将自动防故障装置和冗余度考虑到您的设计里以保证安全性和整个系统的可靠性之后再使用本产品。因为本产品不是设计用于对可靠性/安全性要求极高的用途，如航天设备、主通讯设备、核动力控制设备，或与直接医疗护理相关的医疗设备等，请您在充分评估后自行判断本产品的适用性。

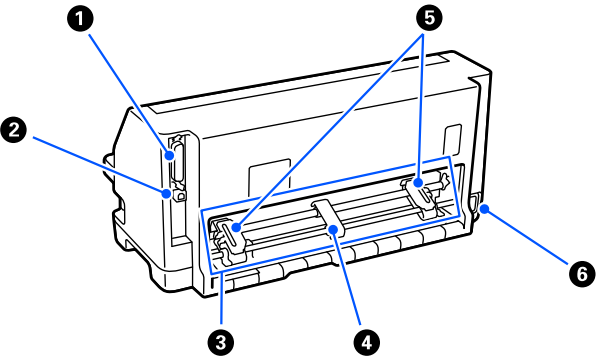
第1 章

打印机基本知识

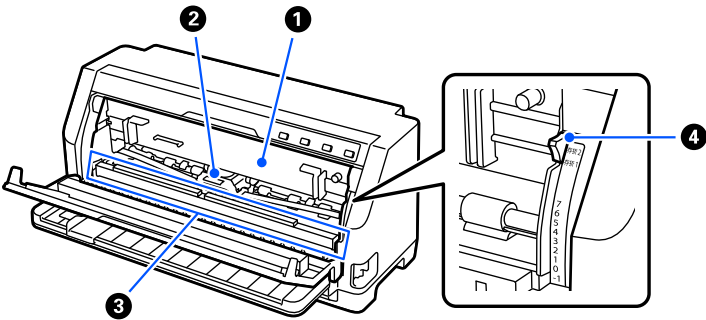
打印机部件




1	打印机盖	更换色带架或取出夹纸时需打开此盖。为了保证安全，如果打印机盖开启，将无法打印，因此请确保在完成操作后关闭打印机盖。
2	电源开关	打开或关闭打印机。
3	切纸器	此部件用于帮助撕开连续纸。
4	侧导轨	将打印纸径直送入本产品。
5	纸托	安装这些部件以防止在手动送入纵向单页纸时打印纸掉落。
6	托纸板	可用于手动将打印纸逐张送入本产品。
7	过纸控制杆	选择您希望打印机使用的进纸方式。
8	操作面板	本产品的操作面板



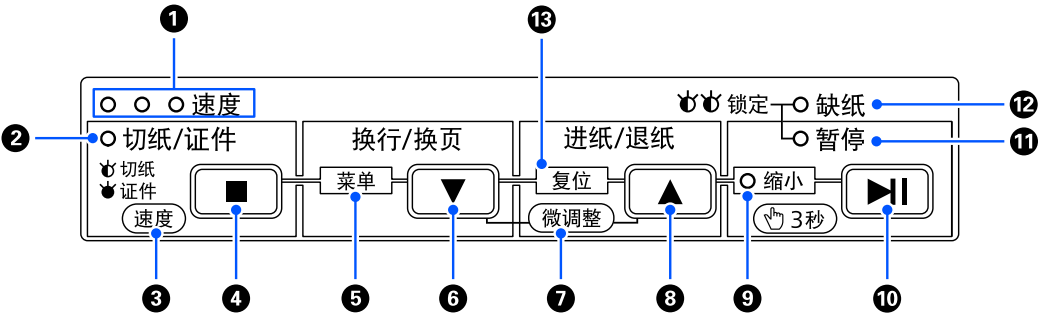
1	并行接口连接器	用于连接并行接口线缆。
2	USB 端口	连接 USB 数据线。
3	拖纸器	此部件用于送入连续纸。
4	中央托纸块	请将此部件放在两个链齿中间，以使连续纸保持中间位置。
5	链齿	送入连续纸时，请根据打印纸宽度调整链齿，并使用链齿来固定打印纸。
6	交流电入口	连接电源线。



1	色带架	含有色带。
2	打印头	<p>在打印纸上打印。</p> <p>警告：  如果刚用过打印机，打印头可能很烫，等其冷却几分钟后再触摸打印头。</p>
3	压纸杆	<p>向打印纸施加压力的辊装置。</p> <p>在更换色带架和清除夹纸时，您需要向前拉压纸杆，然后使其返回原位，才能正常使用本产品。</p>
4	纸厚调节杆	<p>根据正在使用的打印纸厚度调整纸厚调节杆，以得到最佳的打印质量。</p> <p>有关详细信息，请参见第 29 页上的“调整纸厚调节杆”。</p>

操作面板

按钮和指示灯



注释：
操作面板的设计便于传达功能和操作。

单键操作：	切纸 (■)、换行/换页 (▼)、进纸/退纸 (▲) 和暂停 (▶) 按钮用于执行常见的纸张操作。
按钮组合：	通过组合使用按钮操作来激活 [菜单]、[复位] 和 [缩小]。
功能模式：	按住 ▶ 按钮三秒钟，激活 [速度] 和 [微调]。

1	速度指示灯（蓝色）	电源打开时，其中一个指示灯会亮起。点亮模式表示在打印机上选择的打印速度。有关详细信息，请参见第 18 页上的“选择打印速度”。
2	切纸/证件指示灯（蓝色）	当连续纸处于切纸位置时闪烁。 在使用单页纸的情况下显示证件功能开/关。
3	[速度] (功能模式)	按住 ▶ 按钮三秒进入 [速度] 选择模式，然后按 ■ 按钮更改打印速度设置。有关详细信息，请参见第 18 页上的“选择打印速度”。
4	切纸/证件按钮 (■) (单键)	将连续纸推入切纸位置。 将连续纸从切纸位置退回到页顶位置。 送入单张纸，您可以选择打开或关闭证件功能。 有关详细信息，请参见第 43 页上的“证件”。
5	[菜单] (按钮组合)	同时按下 ■ 和 ▼ 按钮，打印机将进入或退出缺省设置模式，您可以进行各种打印机设置。有关详细信息，请参见第 19 页上的“关于打印机的缺省设置”。
6	换行/换页按钮 (▼) (单键)	短按此按钮时，逐行进纸。 按住此按钮时，退出单页纸或将连续纸进到下一个页顶位置。

7	[微调] (功能模式)	按住 ▶ 按钮三秒，打印机进入 [微调] 模式。然后按 ▼ 和 ▲ 按钮调整页顶或切纸位置。有关详细信息，请参见第 46 页上的“调整切纸位置”。
8	进纸/退纸按钮 (▲) (单键)	装入一张单页纸。 如果已装入一张单页纸，则弹出该单页纸。 从等待位置装入连续纸。 如果已装入连续纸，则将连续纸退回到等待位置。
9	[缩小] (按钮组合)	同时按下 ▲ 和 ▶ 按钮，打印机会进入或退出压缩模式，您可以设置压缩设置。
10	暂停按钮 (▶) (单键)	在打印时按此按钮可暂时停止打印。 再次按下此按钮可恢复打印。
11	暂停指示灯 (黄色)	打印机暂停时指示灯亮起。 打印机盖开启时，打印机自动暂停，关闭打印机盖后，打印机准备打印。
12	缺纸指示灯 (黄色)	当选择的打印纸来源中没有打印纸或打印纸装入不正确时，指示灯亮。 当打印纸没有完全弹出时或发生夹纸时，指示灯闪烁。
13	[复位] (按钮组合)	同时按下 ▼ 和 ▲ 按钮，打印机清空缓冲区并恢复到缺省设置。

选择打印速度

您可以使用打印机操作面板上的按钮选择打印机的打印速度（缺省设置），如下所述。

注释：

- ❑ 您可以选择正常、高速或超高速。
为打印质量或速度指定优先级。
 - ❑ 您在应用程序中所做的设置通常会覆盖在打印机操作面板上进行的设置。为获得更佳效果，请使用应用程序选择字体并进行其他设置。
1. 确保打印机没有打印。在此情况下，按住**暂停**按钮三秒钟。
 2. 按 **■** 按钮，直到三个**速度**指示灯指示所需的速度，如下所示。

○ ○ ● 正常

● ● ● 超高速

○ ● ● 高速

● = 亮, ○ = 灭

关于打印机的缺省设置

缺省设置可控制打印机的许多功能。虽然您通常可以通过软件或打印机驱动程序设置这些功能，但有时或许您需要通过缺省设置模式从打印机的操作面板上更改缺省设置。

缺省设置模式

下表列出了缺省设置以及在缺省设置模式中可选择的选项。这些设置将在表的后面部分详细解释。有关更改缺省设置的说明，请参见第 24 页上的“更改缺省设置”。

菜单	设置/值 * 1
拖纸器页长	3 英寸、3.5 英寸、4 英寸、5.5 英寸、6 英寸、7 英寸、8 英寸、8.5 英寸、 11 英寸 、70/6 英寸、12 英寸、14 英寸、17 英寸
跳过页缝	关、开
自动切纸	关、开
自动切纸等待时间	0.5 秒 、3 秒
自动换行	关、开
打印方向	双方向、单方向、自动
软件	ESC/P-K 、IBM PPDS、OKI5530SC
0 斜线	0 、Ø
接口模式	自动、并口、USB
自动接口等待时间	10 秒 、30 秒
并行接口双向模式	关、开
打包模式	自动、关
汉字模式	关、开
汉字字体	宋体 、 黑体
汉字字间距	6.7cpi 、5cpi、6cpi、7.5cpi
字体	草体、 Roman 、Sans Serif、OCR-B、Roman T、Sans Serif H
高速草体	草体 、高速草体
英文字符间距	10cpi 、12cpi、15cpi、17cpi、20cpi、比例
A.G.M.(IBM PPDS)* ²	关、开
自动回车 (IBM PPDS) (OKI5530SC) * ² * ³	关、开
行长 (OKI5530SC) * ³	106 、80
压缩打印	80%、 75% 、67%、60%、50%、自动
字符表	Italic、 PC437 、PC850、PC860、PC863、PC865、PC858
国际字符集斜体表	Italic U.S.A. 、Italic France、Italic Germany、Italic U.K.、Italic Denmark、Italic Sweden、Italic Italy、Italic Spain
手动送纸等待时间	0.5 秒、 1 秒 、1.5 秒、2 秒、2.5 秒、3 秒
蜂鸣器	关、开
睡眠定时器	1 分钟、1 分钟 30 秒、2 分钟、2 分钟 30 秒、3 分钟、3 分钟 30 秒、4 分钟、 4 分钟 30 秒
低噪音模式	关、开

*1 粗体设置为缺省设置。

*2 选择 IBM PPDS 仿真时，这些设置才有效。

*3 仅当选择 OKI5530SC 仿真时，此设置才有效。

拖纸器页长

用此设置可以设定拖纸器中装入的连续纸的页长（用英寸表示）。设置正确的打印纸长度时，跳过页缝和自动切纸功能将正常工作。

跳过页缝

只有选择连续纸作为打印纸来源时，此功能才有效。当您打开这一功能时，打印机在前一页的最后一个可打印行和后一页的第一个可打印行之间保留一个 1 英寸（25.4 毫米）的边距。由于大多数应用程序中的边距设置会覆盖操作面板中的边距设置，所以只有在应用程序中无法设置顶部和底部边距时使用这一设置。

自动切纸

当自动切纸功能打开且您将连续纸与拖纸器一起使用时，打印机会自动将打印纸页缝进纸到切纸位置，您可以方便地从这一位置撕下打印好的页。当接到下一个打印任务时，打印机会自动将未使用的打印纸退回到页顶位置，这样您就可以完整地使用下一页。自动切纸功能关闭时，您需要通过按操作面板按钮将页缝移动到切纸位置。

自动切纸等待时间

用于为连续打印选择从打印完成后到打印纸移至切纸位置的时间。此设置在自动切纸功能打开时可用。

自动换行

当自动换行功能打开时，打印机每接收到一个回车 (CR) 代码都视同一个换行代码，并且打印位置会移动到下一行。如果打印机在每次回车后都添加额外的一行，请选择**关**。

打印方向

您可以选择自动打印方向 (**自动**)、双向打印 (**双方向**) 或单向打印 (**单方向**)。通常双向打印速度较快，而单向打印可使打印垂直精确对齐。

当打印方向设置为**自动**时，打印机会分析数据，然后自动切换是使用双方向打印还是单方向打印。

注释:

从 Windows 打印时，打印方向设为**双方向**，启用打印机驱动程序的打印方向设置。选择**单方向**或**自动**时，打印机会忽略来自 Windows 驱动程序的命令。

软件

选择 **ESC/P-K** 时，打印机将在 Epson ESC/P 模式下运行。选择 **IBMPRDS** 或 **OKI5530SC** 时，打印机分别模拟 IBM® 打印机或 OKI 打印机。

0 斜线

打开此功能时，0 字符带有斜线 (ø)。关闭此功能时，0 字符不带斜线。通过检查是否带斜线就可以容易地区分大写字母 O 和 0（零）。

接口模式

打印机自带两种接口：一个并行接口和一个 USB 接口。

如果您的打印机仅连接到一台计算机，请选择**并口**或 **USB** 作为接口模式，具体取决于使用的接口。如果您的打印机连接到两台计算机，请选择 **自动**（自动）以允许打印机根据接收数据的接口在接口之间自动切换。

自动接口等待时间

此设置仅在第 22 页上的“接口模式”设置为**自动**时生效。当打印机不再从接口接收数据时，此设置将确定在检查打印任务是否正在通过其他接口发送之前所等待的时间。您可以指定自动接口等待时间为 **10 秒**或 **30 秒**。

并行接口双向模式

当此功能**打开**时，使用并行接口双向传输模式。如果不需要双向传输模式，则**关闭**此功能。

打包模式

当从 Windows 应用程序中，使用打印机随附的软件光盘中提供的打印机驱动程序进行打印时，请确保选择了**自动**。当从基于其他操作系统（如 DOS）的应用程序打印时，如果出现连接问题，请关闭此功能。

汉字模式

打开和关闭汉字模式。

汉字字体

可以在两种汉字字体中选择一种。

汉字字间距

您可以从四种间距设置中进行选择。

字体

可以在六种字体中选择一种。这在汉字模式关闭时才有效。

高速草体

缺省指定为 10 cpi 或 12 cpi 时，会执行相对较快的高速草体打印。这在汉字模式关闭时可用。

英文字符间距

您可以从六种间距设置中进行选择。这在汉字模式关闭时才有效。

A.G.M. (交互图形模式)

此设置仅在 IBMPPDS 仿真模式下可用。当 A.G.M. 开启后，打印机可以使用一些高级图形命令。

自动回车 (IBM PPDS) (OKI5530SC)

此设置在 IBMPPDS 和 OKI5530SC 仿真模式下可用。

当自动回车打开时，每个换行 (LF) 代码或 ESC J 代码都伴随着一个回车代码。这会将打印位置移动到下一行的开头。

行长 (OKI5530SC)

可打印的行数可以更改。

压缩打印

此设置可用于设置压缩打印。

字符表

您可在不同的字符表中选择。

可用的字符表因所在地区可用的型号而异。如果需要，请确保选择与打印机驱动程序相同的字符表。

国际字符集斜体表

您可以从几种国际字符集之中选择斜体字符表。根据国家/地区或语言不同，每一种字符集包含有 8 种字符，所以您可以自定义斜体字符表以适应您的打印需要。

手动送纸等待时间

这可设置打印纸插入托纸板到打印纸进纸之间的等待时间。如果在将打印纸调整到满意位置之前进纸，您可以增加等待时间。

蜂鸣器

当出现错误时，本产品将发出嘟嘟声。（有关打印机错误的详细信息，请参见第 75 页上的“使用错误指示灯”。）如果不希望打印机在出现错误时发出嘟嘟声，则关闭此设置。

睡眠定时器

调整当本产品未执行任何操作时进入睡眠模式（节能模式）的时间段。

低噪音模式

当此模式设为开时，噪音会降低，但打印速度会变慢。

更改缺省设置

请按照以下步骤进入缺省设置模式并更改打印机缺省设置：

注释：

- ☐ 要打印缺省设置模式说明，您需要多张 A4 或信纸尺寸的单页纸，或多张长至少为 279 毫米（11 英寸）、宽至少为 210 毫米（8.27 英寸）的连续纸。
 - ☐ 如果使用单页纸，每当打印机退出一张打印好的纸时，您需要送入一张新的打印纸。
1. 确保打印机已开启且打印纸已装入。
 2. 按住菜单（■ 和 ▼）按钮直到**速度**指示灯开始闪烁。

打印机进入缺省设置模式，并打印一条消息，询问您是否想打印所有当前的设置。

3. 通过按项目 ▼ 或 ▲ 按钮选择一个项目。

打印机将打印选定的项目以及该项目的当前设置值。按下按钮后，项目列表将逐一前进，并根据项目打印当前设置值。

4. 通过 ■ 按钮选择设置值。该值可以通过按下 ■ 按钮来更改并打印该值。

重复步骤 3 到 4：其他项目可以用同样的方式改变。

5. 完成设置之后，按住菜单（■ 和 ▼）按钮直到**速度**指示灯停止闪烁。打印机退出缺省设置模式。**速度**指示灯的模式返回到打印速度模式。您所更改的所有设置一直有效，直到您再次将其更改。

注释：

如果您在未退出缺省设置模式的情况下关闭打印机，您所做的任何更改都将丢失。

锁定模式

通过锁定模式可限制使用操作面板按钮。

更改锁定模式设置

下表显示锁定设置模式中每个按钮的基本功能。

按钮	基本功能
▼ 按钮	选择下一个菜单参数。
▲ 按钮	选择上一个菜单参数。
■ 按钮	在选择的菜单中更改值。

根据您的需要打开锁定模式时，您可选择要锁定的打印机功能。

注释：

在进入锁定设置模式之前，您需要装入 A4 或信纸尺寸的单页纸或至少 210 毫米（8.3 英寸）宽的连续纸。有关装入连续纸和单页纸的说明，请参见第 31 页上的“装入连续纸”和第 37 页上的“装入单页纸”。

按下面步骤更改锁定模式设置：

1. 确保本产品电源已关闭。



注意：

每次关闭打印机后，都要至少等5秒钟才能再将其打开；否则可能会损坏打印机。

2. 按住 ▼ 和 ▶|| 按钮打开打印机。

打印机进入锁定设置模式，并打印一条消息，询问您是否想打印所有当前的设置。

3. 如果您想打印当前设置，按下 ■ 按钮。如果您想绕过打印当前设置，按下 ▼ 按钮或 ▲ 按钮。

打印机打印第一个菜单和当前的菜单值。

4. 按下 ▼ 按钮或 ▲ 按钮，选择您希望更改的菜单参数。按下 ■ 按钮，滚动浏览所选参数中的值，直到找到所需的设置为止。将所选参数设为所需的设置后，您可以按下 ▼ 按钮或 ▲ 按钮，继续更改其他参数。
5. 关闭打印机并退出锁定设置模式。

注释：

您可以随时关闭打印机，退出锁定设置模式。您所更改的所有设置一直有效，直到您再次将其更改。

第2 章

打印纸处理

选择打印纸来源

您的打印机可以在连续纸、多联表格纸（一份原件，多达 6 份拷贝）、卡片、标签纸、单页纸、信封和卷纸上打印。



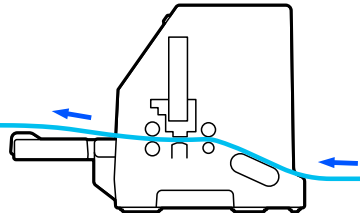
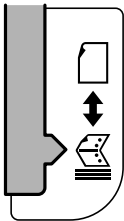
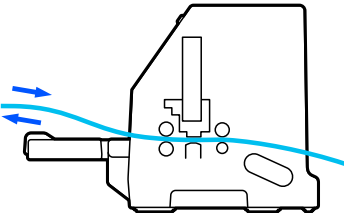
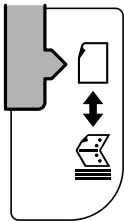
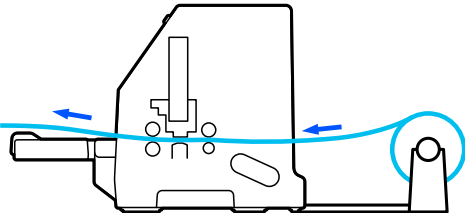
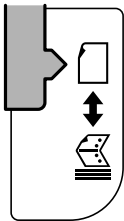
注意：

请勿使用折叠（信封封盖除外）、褶皱、卷曲、撕破、污损或盖有印章的打印纸，而应使用符合打印纸规格的全新且干净的打印纸。有关更多详细信息，请参见第 109 页上的“打印纸（消耗品/耗材）”。

您的打印机可以通过两种打印纸来源处理各种打印纸类型：托纸板或拖纸器。应根据要使用的打印纸类型选择打印纸来源。您可以通过设置过纸控制杆来选择打印纸来源。有关详细信息，请参见第 14 页上的“打印机部件”。

打印纸来源和打印纸类型

有两种基本的打印纸类型和两种打印纸来源。下表显示了过纸控制杆位置和打印纸类型之间的关系，以及打印纸装入方向和弹出方向。

打印纸类型	进纸通道	过纸控制杆位置
连续纸 * ¹	拖纸器 	拖纸器进纸位置 
单页纸 * ²	托纸板 	单页纸进纸位置 
卷纸	卷纸支架（选件） 	单页纸进纸位置 



* 1 连续纸包括标签、多联表格纸和带标签的连续表格纸。

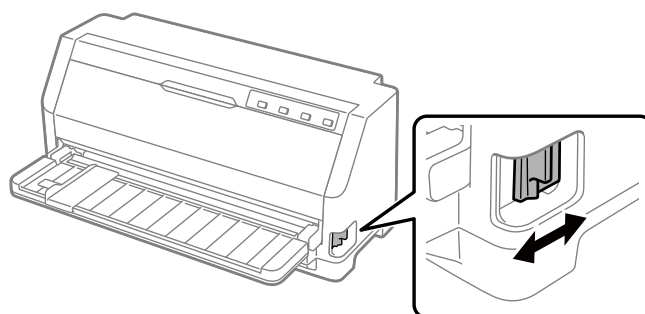
* 2 单页纸包括信封、明信片 and 单页多联表格纸。


设置过纸控制杆


设置过纸控制杆以选择您希望打印机使用的进纸方式。

过纸控制杆有 2 个位置：

 用于拖纸器进纸， 用于单页纸进纸，如下所述。

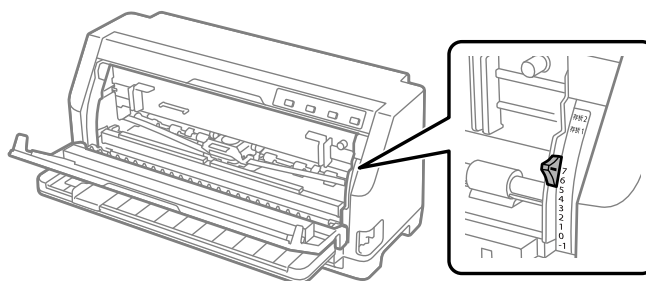


：单页纸进纸位置 - 使用托纸板。

：拖纸器进纸位置 - 使用拖纸器。

调整纸厚调节杆

根据正在使用的打印纸厚度调整纸厚调节杆，您可以得到最佳的打印质量。



为纸厚调节杆设置的数值越高，导纸卷筒和打印头之间的间距就越大。如果打印输出显得模糊或者字符被跳过或缺失，则表明此设置的值可能太高。另一方面，如果此设置的值太低，则打印输出可能会有污迹，打印纸可能无法正确进纸，或者色带可能会损坏。

下表提供了有关为正在使用的打印纸类型选择合适的调节杆位置的指导。有关本产品支持的打印纸规格的信息，请参见第 109 页上的“打印纸（消耗品/耗材）”。

普通打印纸

打印纸类型	纸厚调节杆位置								
	-1	0	1	2	3	4	5	6	7
单页纸	✓	✓	✓						
连续纸	✓	✓							
支持的打印纸厚度 (毫米)	0.06 ~ 0.10	0.06 ~ 0.12	0.12 ~ 0.19	0.19 ~ 0.26	0.26 ~ 0.32	0.32 ~ 0.36	0.36 ~ 0.40	0.40 ~ 0.44	0.44 ~ 0.49

多联表格纸（无碳涂层）

打印纸类型	纸厚调节杆位置								
	-1	0	1	2	3	4	5	6	7
2 层 (原件 + 1 份拷贝)		✓	✓						
3 层 (原件 + 2 份拷贝)			✓	✓					
4 层 (原件 + 3 份拷贝)				✓	✓				
5 层 (原件 + 4 份拷贝)					✓	✓	✓		
6 层 (原件 + 5 份拷贝)								✓	
7 层 (原件 + 6 份拷贝)									✓
相应的打印纸厚度 (毫米)	0.06 ~ 0.10	0.06 ~ 0.12	0.12 ~ 0.19	0.19 ~ 0.26	0.26 ~ 0.32	0.32 ~ 0.36	0.36 ~ 0.40	0.40 ~ 0.44	0.44 ~ 0.49

专用纸

打印纸类型	纸厚调节杆位置										
	-1	0	1	2	3	4	5	6	7	存折1	存折2
标签 (0.22 毫米)				✓							

明信片（0.07 - 0.19 毫米）				✓							
信封（0.16 - 0.52 毫米）					✓	✓	✓	✓			
证件（0.74 - 0.84 毫米）										✓	✓

注释：

- ❑ 对于标签、明信片、信封和证件等专用纸，上表中标示的纸厚调节杆位置应仅用作大致参考。
- ❑ 当纸厚调节杆位置为2 或更高值时，打印速度将变为复写模式。
- ❑ 纸厚调节杆位置 存折1 和 存折2 仅用于证件。

装入连续纸

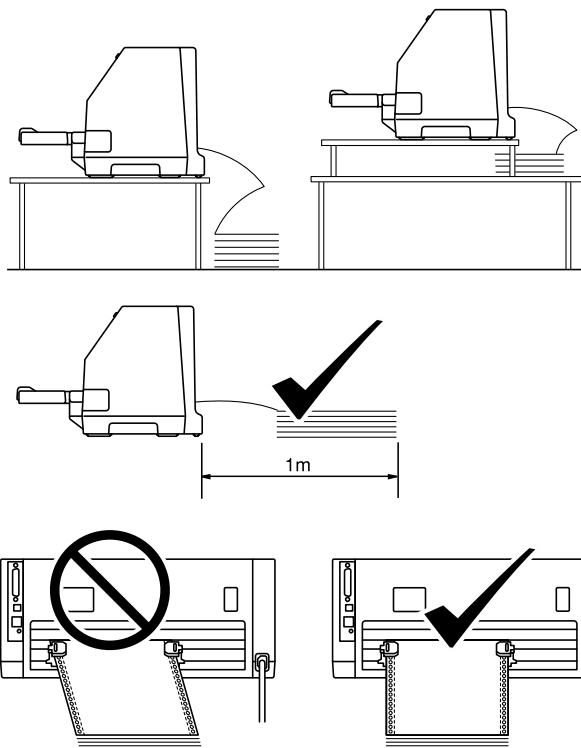
可以从内置拖纸器部件装入连续纸。

注释：

有关连续纸的详细规格，请参见第 110 页上的“连续纸”。

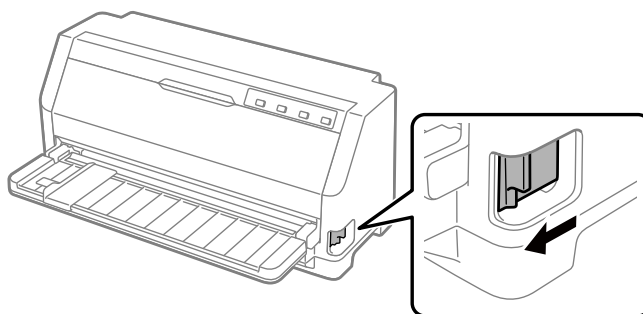
连续纸堆放位置

装入连续纸时，请确保让装入的打印纸与拖纸器对齐，以便打印纸能平稳进入本产品，如下所示。

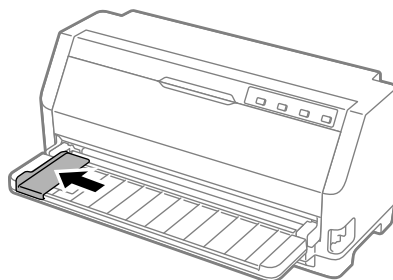


使用拖纸器装入连续纸

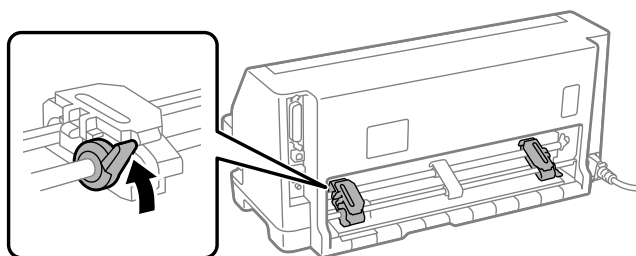
1. 确保将过纸控制杆设置到拖纸器进纸位置。并且根据打印纸的厚度将纸厚调节杆（位于打印机盖下方）设置到适当位置。有关说明的信息，请参见第 29 页上的“调整纸厚调节杆”。



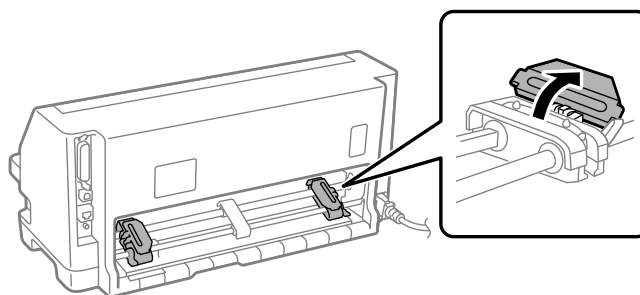
2. 将侧导轨完全滑开。



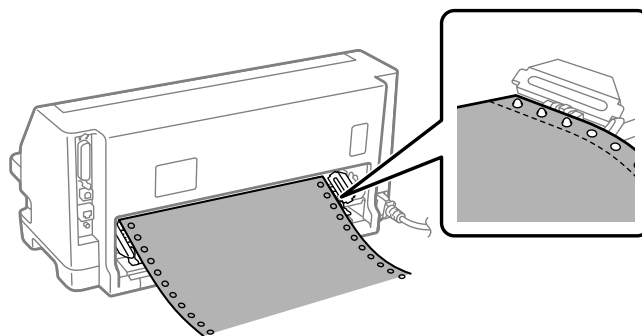
3. 面朝打印机后部，向上推以释放链齿锁定杆。



4. 打开链齿盖。

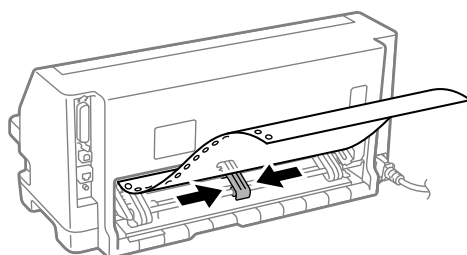


5. 将连续纸的前三个孔穿进两侧链齿的齿上。务必将可打印面朝上放置打印纸。

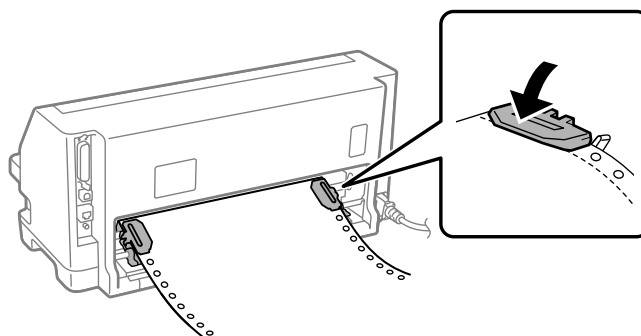


注意：
⚠️ 确保连续纸第一页的边缘干净且笔直，以便连续纸可以平稳进入本产品。

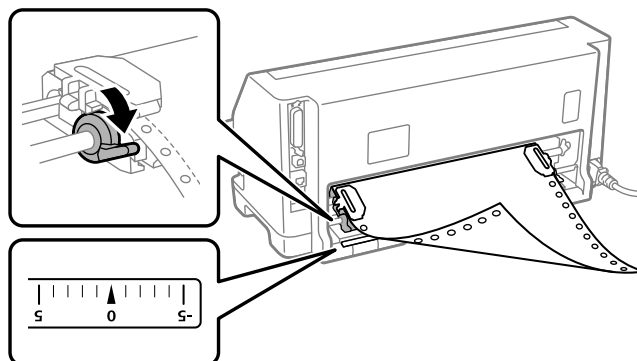
6. 将中央托纸块滑动到两个链齿中间。



7. 关闭链齿盖。



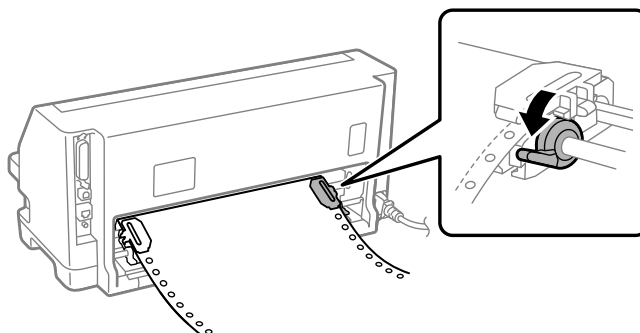
8. 放置左侧链齿，以使链齿的齿位于打印机后部的箭头标记左边。然后向下推链齿锁定杆以将链齿锁定到位。



注释：

打印将从打印机后部的箭头标记处开始。箭头标记左边是不可打印区域。

9. 滑动右侧链齿将打印纸拉平。然后向下推链齿锁定杆以将链齿锁定到位。



10. 打开打印机电源。本产品已准备就绪，可以开始打印。

使用连续纸时，可以使用切纸功能来撕下打印好的页并节省通常在打印任务之间浪费掉的空白页。有关详细信息，请参见第 36 页上的“使用切纸功能”。

注释：

始终应确保装入页数至少比所需页数多一页；如果连续纸未穿过链齿，可能无法正确进纸。

**注意：**

- ❑ 请勿在打印机开启时将装入的打印纸拉出拖纸器部件。否则可能会导致夹纸或打印机故障，也可能导致页顶位置设置不正确。
- ❑ 按下**进纸/退纸**按钮后，请勿拉出未完全退出的打印纸。否则可能会导致夹纸或打印机故障，也可能导致页顶位置设置不正确。

注释：

如果页面上打印的第一行太高或太低，可以通过在微调整功能中更改页顶位置来更改第一行的位置。请参见第 47 页上的“调整页顶位置”。

使用切纸功能

完成打印后，您可以使用切纸功能把连续纸推进到打印机的切纸器。然后，您可以很容易地撕下打印好的文档。当继续打印时，打印机自动退纸到页顶位置，这样可以避免在多个文档之间出现纸张浪费的情况。

取出连续纸

您可以通过两种方式使用切纸功能取出连续纸：

- ❑ 自动：打开自动切纸模式
- ❑ 手动：按下**切纸**按钮

当打印纸位于切纸位置时，**切纸**指示灯闪烁。

如果打印页之间的页缝没有与切纸器对齐，您可以使用微调整功能来调整页缝的位置。有关详细信息，请参见第 46 页上的“调整切纸位置”。

**注意：**

不要使用切纸功能将带有标签的连续纸向后退纸，因为可能会使标签从衬纸上脱落并出现夹纸。

自动进纸到切纸位置

要将打印好的文档自动进到切纸位置，在缺省设置模式中打开自动切纸模式并为连续纸选择合适的页长。有关如何更改缺省设置的说明，请参见第 24 页上的“更改缺省设置”。

当自动切纸功能打开时，本产品在收到一整页数据或表格进纸命令并且随后再没有收到数据时，会自动进纸到切纸位置。

使用切纸按钮

按照以下步骤使用**切纸**按钮取出连续纸：

1. 在缺省设置模式中关闭自动切纸模式。
2. 完成打印后，确保**切纸**指示灯不闪烁。

注释：

如果**切纸**指示灯闪烁，则说明打印纸位于切纸位置。如果再次按下**切纸**按钮，打印机会将打印纸进到下一个页顶位置。

3. 按下**切纸**按钮。本产品会进纸到切纸器位置。

注释：

如果打印纸的页缝没有与切纸器正确对齐，您可以按照第 46 页上的“调整切纸位置”中的描述使用微调整功能调整切纸位置。

4. 使用打印机盖边缘上的切纸器撕下打印好的文档。
5. 按**进纸/退纸**按钮，将连续纸退出打印机至等待位置。

要从打印机中取出剩余打印纸，按下**进纸/退纸**按钮，将打印纸退到等待位置。然后，打开拖纸器的链齿盖，取出打印纸。



注意：

总是先撕下打印好的文档，然后再按下**进纸/退纸**按钮。一次反向退出多张打印纸可能会造成打印机夹纸。

装入单页纸

您的打印机可以在单页纸上打印。有关单页纸的详细规格，请参见第 110 页上的“单页纸”。

注释：

如果装入长纸（例如 Legal 尺寸打印纸），请在打印机后部留出足够空间，以免阻挡打印纸。

从托纸板装入单页纸

按照以下步骤通过托纸板装入单页纸。

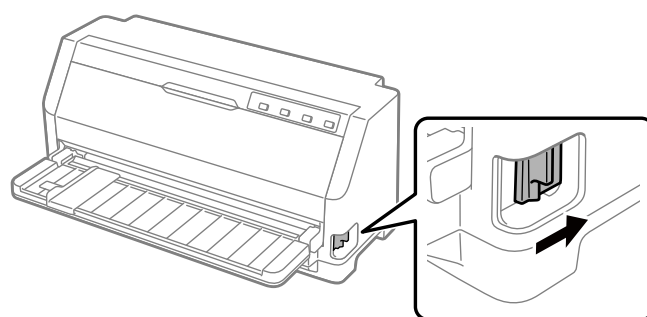
1. 确保按照《首先阅读》中的说明安装托纸板和色带架。

然后关闭位于打印机后部的拖纸器部件上的链齿盖，并向下推链齿锁定杆以将链齿锁定到位。

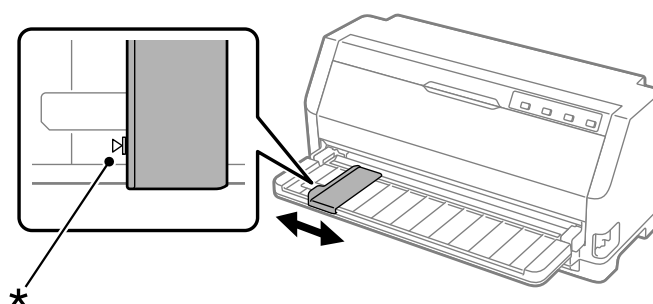
注释：

开启打印机电源之前，请先安装色带架。否则可能会发生夹纸。

2. 打开打印机电源。
3. 确保将过纸控制杆设置到单页纸进纸位置。并且根据打印纸的厚度将纸厚调节杆（位于打印机盖下方）设置到适当位置。有关说明的信息，请参见第 29 页上的“调整纸厚调节杆”。

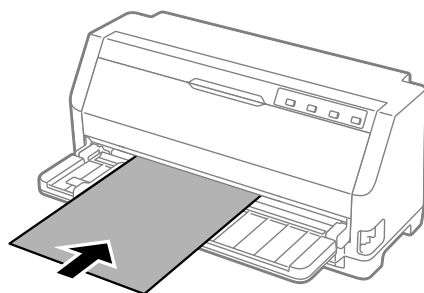


4. 滑动侧导轨，直至其靠着侧导轨标记。



* 侧导轨标记

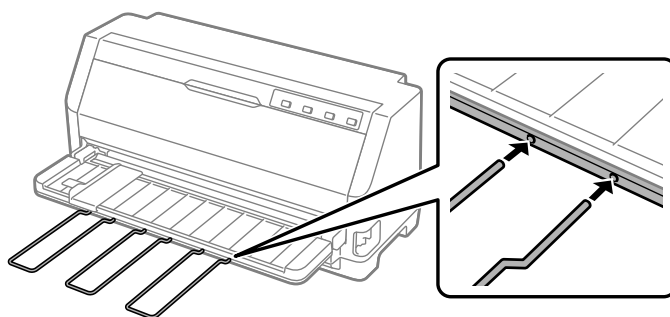
5. 将一张打印纸的左侧与侧导轨对齐，同时将其插入打印机直到遇到阻力。务必将可打印面朝上装入打印纸。



几秒钟后，本产品会自动进纸到装纸位置。本产品已准备就绪，可以开始打印。

6. 根据打印纸长度放置纸托，以托住打印纸。

当手动送入纵向单页纸时，应安装纸托以防止打印纸掉落。如果您认为打印纸不会掉落，则无需安装纸托。



注释：

- ❑ 如果走纸辊旋转但本产品未进纸，请完全取出打印纸，然后重新将打印纸完全插入到本产品。
- ❑ 如果在未正确调整打印纸的位置之前已进纸，可以在缺省设置模式中增加手动送纸等待时间。有关详细信息，请参见第 24 页上的“更改缺省设置”。

打印完一页后，打印机会将其弹出到托纸板上，并且**缺纸**指示灯和**暂停**指示灯会亮起。如果要打印多页文档，请取出打印好的纸并将一张新的打印纸插入到托纸板。本产品会自动进纸并继续打印。

注释：

如果打印机未弹出打印好的纸，请按**进纸/退纸**按钮。

装入专用纸

多联表格纸

本产品可以在单页多联表格纸和连续多联表格纸上打印。可以使用多达七层（包括原件）的多联表格纸。

**注意：**

仅使用无碳多联表格纸。

当使用顶部点胶粘接的多联表格纸时，装入时带有胶的边朝前。

打印之前，参考第 29 页上的“调整纸厚调节杆”中的表格，根据多联表格纸的情况将纸厚调节杆设置到合适的位置。

您可以通过托纸板装入单页多联表格纸。有关说明，请参见第 37 页上的“装入单页纸”。可以通过与装入普通连续纸相同的方法装入连续多联表格纸。有关说明，请参见第 31 页上的“装入连续纸”。

**注意：**

在多联表格纸上打印时，请确保软件设置完全在表格纸的可打印区域内打印。在多联表格纸的边缘上打印会损坏打印头。有关可打印区域的信息，请参见第 116 页上的“可打印区域”。

标签

您可以使用两种类型的标签：单页和连续。不要使用安装在光滑的单页衬纸上的标签，因为衬纸往往会滑动并且可能无法正确进纸。

按照以下步骤装入标签：

**注意：**

只能在正常工作条件下使用标签，因为标签对温度和湿度特别敏感。

打印之前，参考第 29 页上的“调整纸厚调节杆”中的表格，根据标签的情况将纸厚调节杆设置到合适的位置。

1. 确保以下事项：

- ❑ 软件设置完全在可打印区域内打印。有关可打印区域的信息，请参见第 116 页上的“可打印区域”。

注意：
在标签的边缘上打印会损坏打印头。

- ❑ 在缺省设置模式中关闭了自动切纸功能。

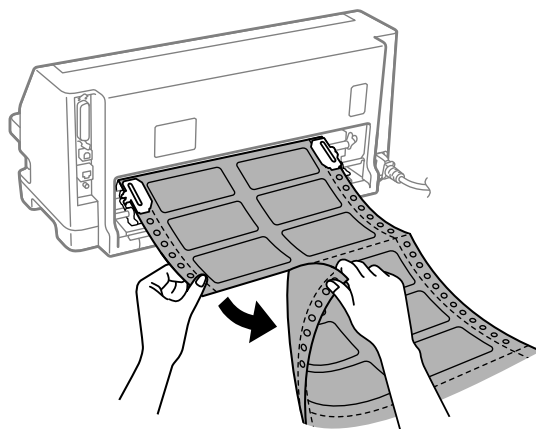
2. 按照第 37 页上的“装入单页纸”或第 31 页上的“装入连续纸”中所述装入标签。

撕下和弹出标签

当使用连续表格纸时，始终按下面描述撕下并弹出标签。

注意：
切勿使用**进纸/退纸**向后退出标签。标签容易从衬纸脱落，造成本产品夹纸。

1. 在打印机后部，撕下已进入打印机的表格标签之后的部分。请参见下图。



2. 按**换行/换页**按钮，向前弹出剩余标签。

注意：
在打印任务之间，切勿将标签留在本产品内；否则当继续打印时，标签容易卷曲并从衬纸上脱落，从而造成本产品夹纸。

信封

您可以按照从托纸板装入单页纸的方式从托纸板装入各种信封，从而在各种信封上打印。

按照以下步骤装入信封：



注意：

只能在正常工作条件下使用信封。

打印之前，参考第 29 页上的“调整纸厚调节杆”中的表格，根据信封的情况将纸厚调节杆设置到合适的位置。

1. 确保软件设置完全在可打印区域内打印。有关详细信息，请参见第 116 页上的“可打印区域”。

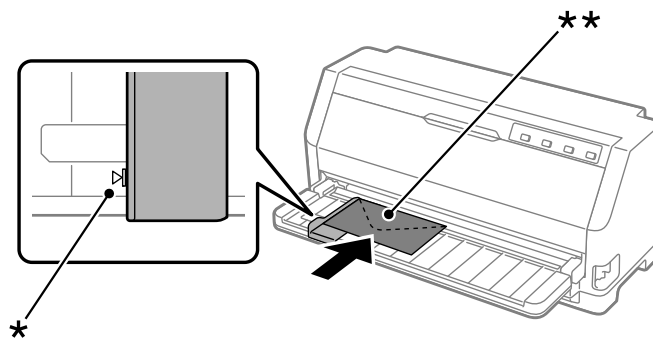


注意：

在信封的边缘上打印会损坏打印头。

2. 按第 37 页上的“从托纸板装入单页纸”中的说明装入信封。务必折叠封盖，并注意封盖的方向。

使用托纸板



* 侧导轨标记

** 顶边先装入，封盖朝下

明信片

您可以按照从托纸板装入单页纸的方式从托纸板装入各种明信片，从而在各种明信片上打印。

按照以下步骤装入明信片：

**注意：**

只能在正常工作条件下使用明信片。

打印之前，参考第 29 页上的“调整纸厚调节杆”中的表格，根据明信片的情况将纸厚调节杆设置到合适的位置。

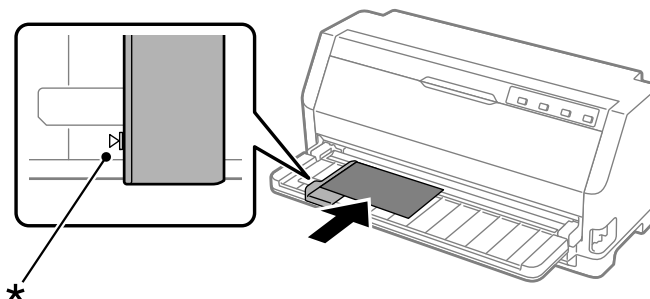
1. 确保软件设置完全在可打印区域内打印。有关详细信息，请参见第 116 页上的“可打印区域”。

**注意：**

在明信片的边缘上打印会损坏打印头。

2. 按第 37 页上的“从托纸板装入单页纸”中的说明装入明信片。

使用托纸板



* 侧导轨标记

证件

您可以按照从托纸板装入单页纸的方式从托纸板装入水平折叠的证件，只能在水平折叠的证件上打印。

按照以下步骤装入证件：

**注意：**

只能在正常工作条件下使用证件。

打印之前，参考第 29 页上的“调整纸厚调节杆”中的表格，根据证件的厚度将纸厚调节杆设置到存折1 或 存折2。

1. 确保软件设置完全在可打印区域内打印。有关详细信息，请参见第 116 页上的“可打印区域”。

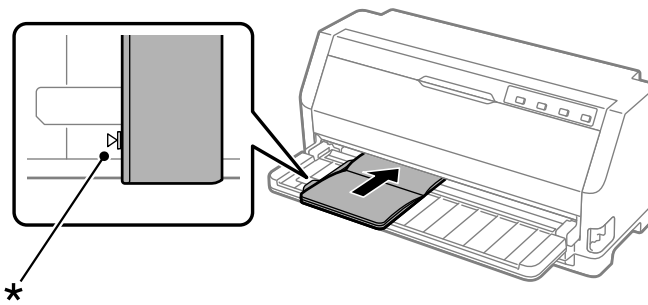
**注意：**

在证件的边缘上打印会损坏打印头。

2. 将证件打开至要打印的页。

注释：

- ☐ 确保证件的折叠厚度不均匀处之差小于 0.5 毫米，然后再将证件插入到前部插槽。
 - ☐ 确保将过纸控制杆设置到单页纸进纸位置，然后按**切纸/证件**按钮打开证件模式。
3. 按第 37 页上的“从托纸板装入单页纸”中的说明装入证件。确保将证件可打印面朝上插入前部插槽，直到它的顶部到达内部辊。

使用托纸板

* 侧导轨标记

注释：

在插入之前完全打开证件。

**注意：**

- ☐ 不要装入褶皱或有裂缝的证件。
- ☐ 不要使用带有任何金属部件（如：订书钉或回形针）的证件。
- ☐ 不要使用带有粘性（如：标贴或胶条）的证件。
- ☐ 不要使用任何内页页面小于封面的证件。
- ☐ 不要使用可靠性会受损、撕裂、有折痕、折叠或线迹松动的证件。
- ☐ 不要在证件的封面或封底上打印。只有在证件打开时才能进行打印。

连续纸与单页纸之间的切换

使用拖纸器时，可以轻松在连续纸和单页纸（包括信封或明信片）之间切换，而无需从拖纸器取出连续纸。

切换到单页纸

按照以下步骤从连续纸切换到单页纸：

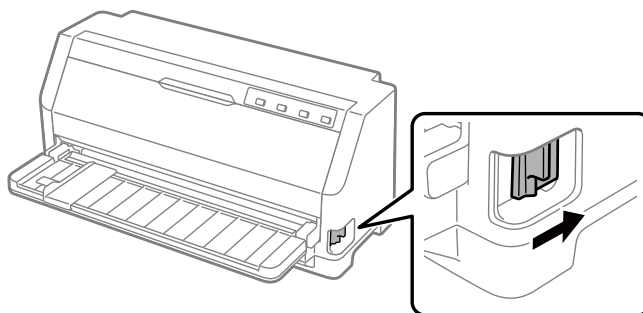
1. 当自动切纸功能打开时，打印机会自动将打印纸进纸到切纸位置。
2. 撕下打印好的页。



注意：

- 始终应在打印纸向后退纸之前切纸；将太多张打印纸向后退纸会导致夹纸。
 - 切勿使用**进纸/退纸**按钮向后退出标签。标签容易从衬纸脱落，造成本产品夹纸。有关从进纸通道取下标签的信息，请参见第 41 页上的“撕下和弹出标签”。
3. 按**进纸/退纸**按钮，连续纸退到等待位置。打印纸仍然停留在拖纸器上，但不在进纸通道上。
 4. 将过纸控制杆设置到单页纸位置。并且根据打印纸的厚度将纸厚调节杆（位于打印机盖下方）设置到适当位置。有关说明的信息，请参见第 29 页上的“调整纸厚调节杆”。

如果错误蜂鸣器响起，则进纸通道上可能仍有打印纸。将杆返回到拖纸器位置并清除通道中的剩余打印纸。

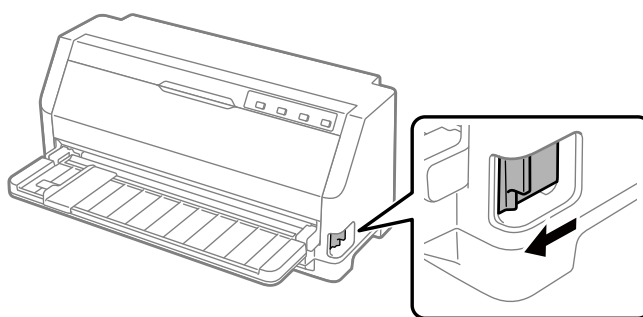


现在可以通过托纸板装入单页纸。有关详细信息，请参见第 37 页上的“装入单页纸”。

切换到连续纸

按照以下步骤从单页纸切换到连续纸：

1. 如果需要，按**进纸/退纸**按钮以弹出最后打印的单页纸。
2. 确保按照第 32 页上的“使用拖纸器装入连续纸”中所述将连续纸装入到本产品。
3. 将过纸控制杆设置到拖纸器进纸位置。并且根据打印纸的厚度将纸厚调节杆（位于打印机盖下方）设置到适当位置。有关说明的信息，请参见第 29 页上的“调整纸厚调节杆”。



收到数据时，本产品会自动将连续纸从等待位置进纸到装纸位置。

使用微调整功能

微调整功能使您能以 0.141 毫米（1/180 英寸）增量向前或向后移动打印纸，从而精确调整页顶位置和切纸位置。

调整切纸位置

如果打印纸页缝与切纸器未对齐，您可以使用微调整功能将页缝移动到切纸位置。

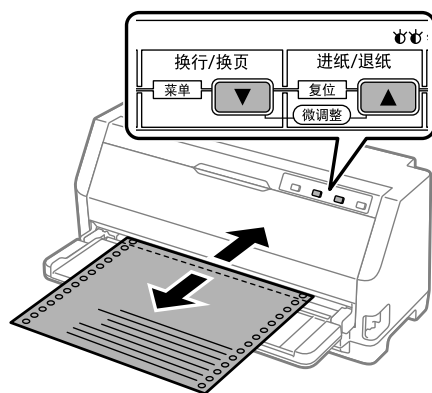
按照以下步骤调整切纸位置：

注释：

即使关闭本产品电源，切纸位置设置仍然有效，直到您更改此设置为止。

1. 请确保打印纸处于当前切纸位置。

2. 按住**暂停**按钮大约 3 秒钟。**暂停**指示灯开始闪烁，打印机进入微调整模式。
3. 按 ▼ 按钮将打印纸向前进纸，或者按 ▲ 按钮将打印纸向后退纸，直到打印纸页缝与打印机盖的切纸器对齐为止。



注释：

本产品切纸位置有上限和下限。如果尝试将切纸位置调整至上限和下限以外，本产品将发出嘟的一声并停止走纸。

4. 撕下打印好的页。
5. 按**暂停**按钮以退出微调整模式。

当继续打印时，打印机将自动进纸到页顶位置并开始打印。

调整页顶位置

页顶位置是指打印机在页面上开始打印的位置。如果页顶的打印位置太高或太低，您可以使用微调整功能调整页顶位置。

按照下列步骤调整页顶位置：

注释：

- 即使关闭打印机，页顶位置设置仍然有效，直到您更改此设置为止。
 - 某些应用程序软件的顶部边距设置会覆盖您使用微调整功能进行的页顶设置。如果需要，在软件中调整页顶位置。
1. 装入打印纸。按下**进纸/退纸**按钮，将打印纸推进到当前页顶位置。调整位置以确定进纸位置或切纸位置。

2. 按住**暂停**按钮大约 3 秒钟。**暂停**指示灯开始闪烁，打印机进入微调整模式。
3. 按下 ▼ 按钮，在页面上向下移动页顶位置，或者按下 ▲ 按钮，在页面上向上移动页顶位置。

注释：

- 打印机页顶位置有上限和下限。调整页面位置超出上限和下限，打印机将鸣叫并停止走纸。
 - 当打印纸移动到缺省页顶位置时，打印机也将鸣叫并暂时停止走纸。调整顶部位置时可以使用缺省设置值进行参考。
4. 设置页顶位置后，按下**暂停**按钮退出微调整模式。

注释：

下次进纸时应用页顶位置设置。

第3章

打印机软件

关于打印机软件

爱普生软件包含打印机驱动程序软件和 EPSON Status Monitor 3。

打印机驱动程序就是可以应用计算机控制打印机的软件。您需要安装打印机驱动程序，从而使 Windows 软件应用程序能够充分利用打印机的功能。

安装打印机驱动程序时，不会自动安装 EPSON Status Monitor 3。

如果想安装 EPSON Status Monitor 3，请参见第 59 页上的“安装 EPSON Status Monitor 3”了解相关说明。

注释：

- ❑ 处理前，确保按照《首先阅读》中所述在计算机上安装打印机驱动程序。
- ❑ 确保打印机设置设为 ESC/P-K。打印机驱动程序软件和 EPSON Status Monitor 3 只能在 ESC/P-K 模式下运行。
- ❑ 当您想重新安装或升级打印机驱动程序时，卸载已安装的打印机驱动程序。

使用打印机驱动程序

可以从 Windows 应用程序或开始菜单访问打印机驱动程序。

本手册中显示的屏幕和程序主要来自 Windows 10，另有说明的除外。

- ❑ 当从 Windows 应用程序访问打印机驱动程序时，您所做的任何设置仅适用于正在使用的应用程序。有关详细信息，请参见第 50 页上的“从 Windows 应用程序访问打印机驱动程序”。
- ❑ 从开始菜单访问打印机驱动程序时，您所做的打印机驱动程序设置适用于所有的应用程序。有关详细信息，请参见第 52 页上的“从开始菜单访问打印机驱动程序”。

请参见第 54 页上的“更改打印机驱动程序设置”，以检查和更改打印机驱动程序设置。

注释:

由于许多 Windows 应用程序会覆盖用打印机驱动程序所做的设置，而有些则不会覆盖，所以您必须检查打印机驱动程序设置是否符合您的要求。

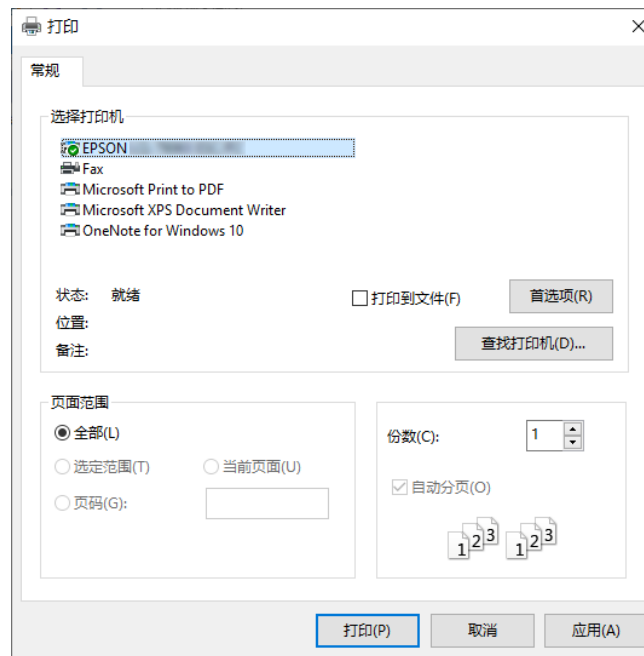
从 Windows 应用程序访问打印机驱动程序

要从 Windows 应用程序访问打印机驱动程序，请按以下步骤操作：

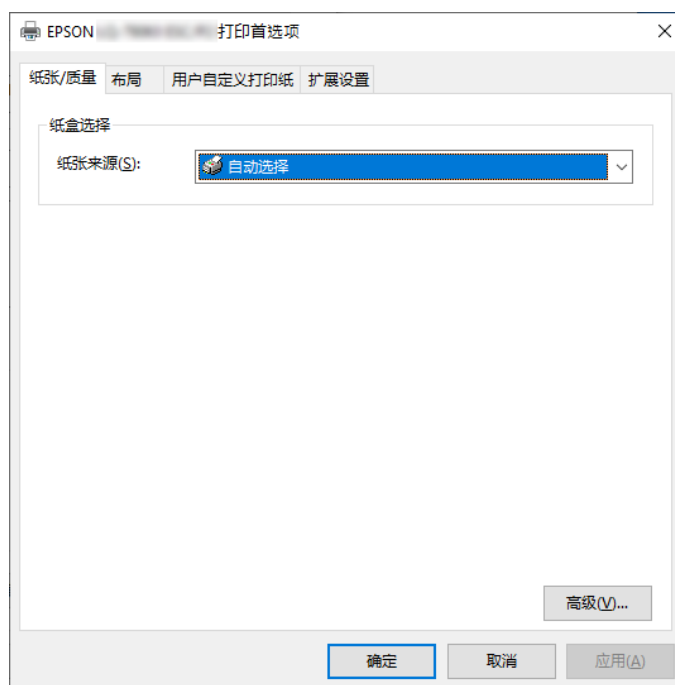
注释:

在本步骤中使用的截图来自 Windows 10 操作系统。截图内容因计算机环境而异。

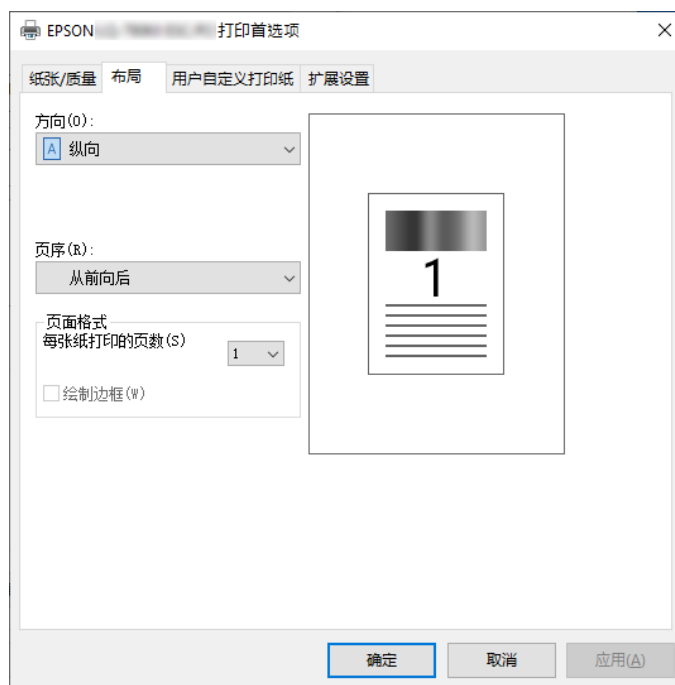
1. 从应用程序软件的“文件”菜单中选择**打印**。确保在打印对话框中的“选择打印机”中选择您的打印机。



2. 单击**首选项**。显示打印首选项窗口，您会看到纸张/质量、布局、用户自定义打印纸和扩展设置菜单。这些菜单包含打印机驱动程序设置。



3. 要查看菜单，请单击窗口顶部相应的标签。请参见第 54 页上的“更改打印机驱动程序设置”，以更改设置。



从开始菜单访问打印机驱动程序

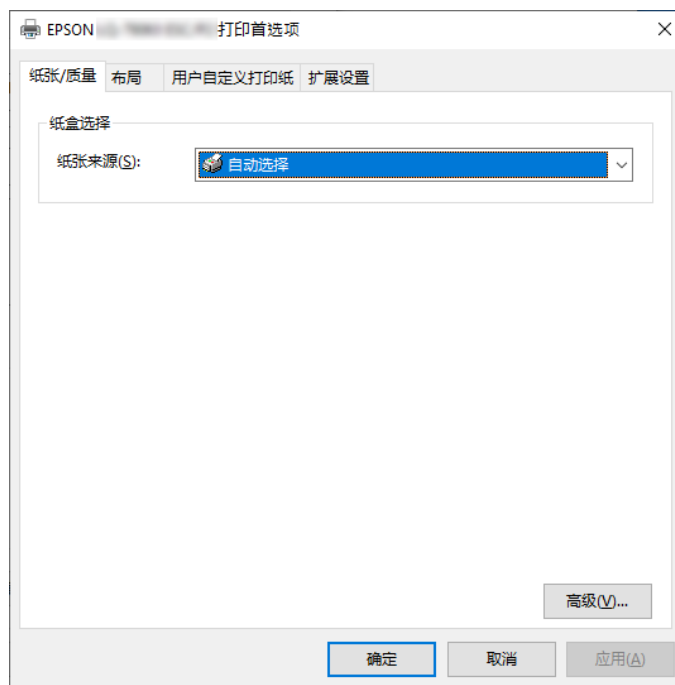
要从开始菜单访问打印机驱动程序，请按以下步骤操作：

注释：

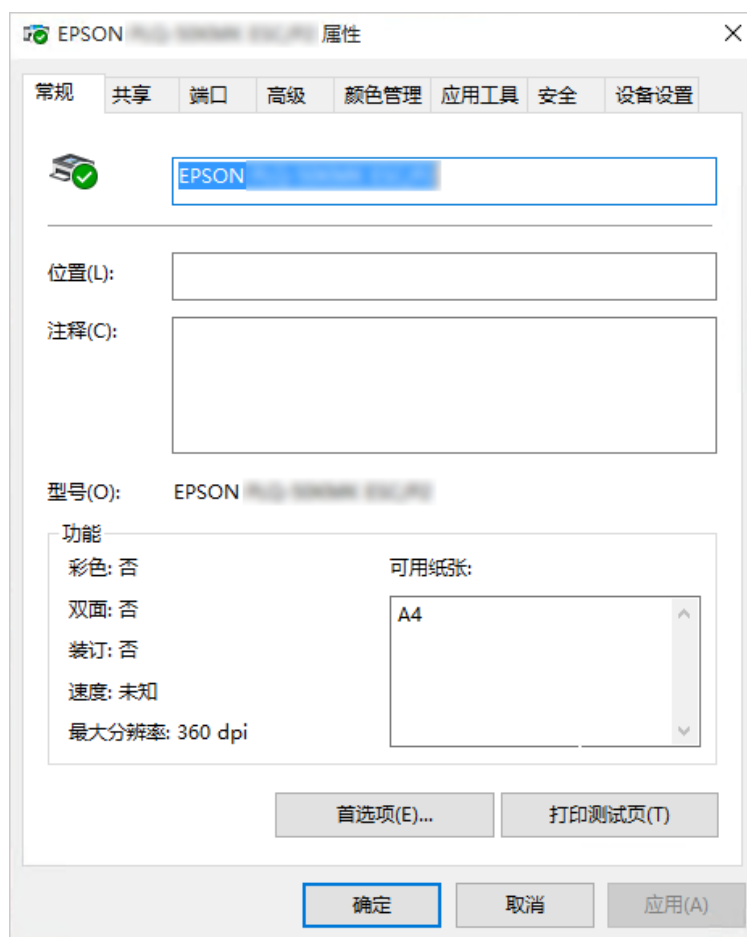
在本步骤中使用的截图来自 Windows 10 操作系统。截图内容和后续步骤因计算机环境而异。

1. 单击**开始**按钮，然后在 **Windows 系统 > 控制面板 > 硬件和声音** 中选择**查看设备和打印机**。

2. 右键单击打印机图标，然后单击**打印首选项**。屏幕将显示纸张/质量、布局、用户自定义打印纸和扩展设置菜单。这些菜单显示打印机驱动程序设置。



在通过右键单击打印机图标显示的菜单中单击**打印机属性**时，属性窗口出现，其中包含的菜单可用以进行打印机驱动程序设置。

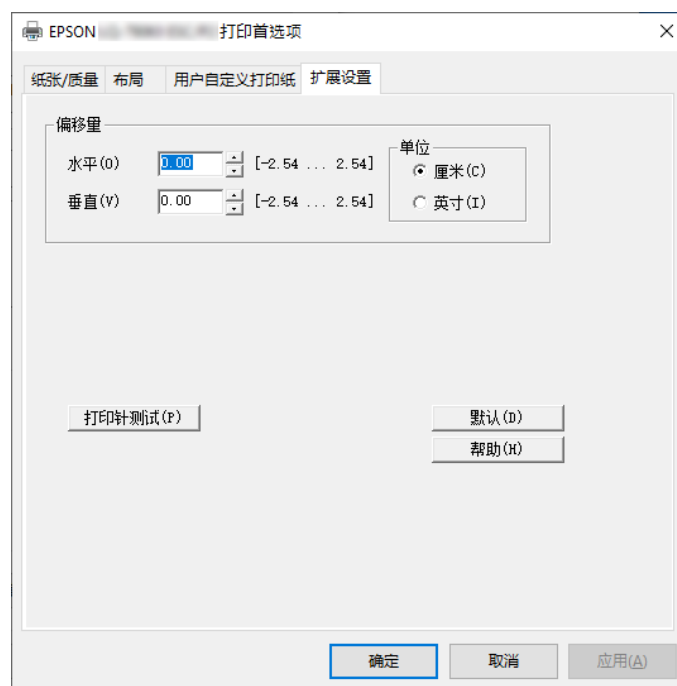


3. 要查看菜单，请单击窗口顶部相应的标签。有关详细信息，请参见第 55 页上的“打印机驱动程序设置概述”。

更改打印机驱动程序设置

您的打印机驱动程序有四个菜单，您可以从中更改打印机驱动程序设置：布局、纸张/质量、用户自定义打印纸和扩展设置。您还可以在打印机软件的应用工具菜单中更改设置。有关可用设置的概述，请参见第 55 页上的“打印机驱动程序设置概述”。

在“打印机驱动程序”屏幕上单击**帮助**按钮。



完成打印机驱动程序设置后，单击**确定**应用所做的设置，或者单击**取消**取消所做的更改。

一旦检查过打印机驱动程序设置并根据需要作了更改，即可准备打印。

打印机驱动程序设置概述

下表列出了 Windows 打印机驱动程序设置。注意，不是每个设置在所有版本的 Windows 中都可用。有关详细信息，请参见打印机驱动程序的**帮助**。

打印机设置

设置	解释
方向	选择 纵向 或 横向 。
页序*	选择打印从前至后还是从后至前。
每张纸打印的页数*	选择想在一张单页纸上打印的页数。
绘制边框*	选择此项目可在页面四周打印边框。
纸张来源	选择您想要使用的打印纸来源。
用户自定义打印纸	如果想要的打印纸尺寸没有包含在打印纸尺寸下拉列表中，您可添加尺寸到列表。有关详细信息，请参见打印机驱动程序的帮助。
偏移量	此设置可让您将页面上的图像进行偏移。也就是，您可调整打印图像的位置。如果您指定的偏移超出可打印区域，移出的此部分图像将不能被打印。
打印纸尺寸	选择您想要使用的打印纸尺寸。如果看不到您想使用的打印纸尺寸，请使用滚动条在列表上滚动。如果打印纸尺寸未在列表中列出，请参见第 57 页上的“用户自定义打印纸尺寸”了解说明。
份数*	选择要打印的份数。选择大于 1 的份数时，将显示此复选框，并且您可以选择是否逐份打印。
图形 - 打印质量	选择您想要使用的打印分辨率。选择的分辨率越高，打印输出就越精细。但是，提高分辨率会降低打印速度。
高级打印功能*	为元文件假脱机选择 启用 或 禁用 。
每张纸打印的页数布局*	选择要打印的页的版面方向。
半色调	选择要在打印图形时使用的半色调类型。要让打印机确定更佳半色调质量，请使用 自动选择 。
优化打印*	当打印机不使用设备字体时，请选择 禁用 ；当打印机使用设备字体时，请选择 启用 。
打印速度	此设置允许您选择打印速度。要使用存储在打印机中的设置进行打印，请选择 打印机设置 。当选择 标准 时，按标准打印模式打印。选择 高速 时，将在高速打印模式下打印。
打印方向	此设置允许您选择双向打印。选择 打印机设置 将使用打印机中保存的设置打印。选择 双向 将按双向打印模式打印。选择 单向 将按单向打印模式打印。 确保选择 双向 作为打印机中存储的 打印方向 设置。否则，打印机将忽略此设置。
可打印区域	如果选择 标准 ，将使用 Epson Impact-Printers 的正常可打印区域。如果选择 最大 ，将使用打印机的最大可打印区域。
上边优先级	选择要使用的打印起始位置设置：驱动程序设置或打印机设置。有关详细信息，请参见打印机驱动程序的帮助。

设置	解释
打印机字体设置	<p>选择要使用的字符表组。您可以通过选择标准和无（位图打印）从三组字符表中选择一组。</p> <p>选择标准时，打印机将使用设备字体。</p> <p>选择无时，打印机将使用位图来代替设备字体。</p> <p>有关每个表格中包括的字体的详细信息，请参见第 107 页上的“电子部分”。</p>
打包模式	<p>通常，不需要更改此设置。如果您更改了打印机的打包模式设置，请更改此设置以与其匹配。如果本产品的设置与打印机驱动程序设置不同，将无法正确打印。有关详细信息，请参见打印机驱动程序的帮助。</p>

*有关详细信息，请参见 Windows 帮助。

用户自定义打印纸尺寸

如果想要的打印纸尺寸没有包含在打印纸尺寸下拉列表中，您可添加尺寸到列表。

注释：

以下步骤来自 Windows 10 操作系统。截图内容和后续步骤因计算机环境而异。

1. 单击**开始**按钮，然后在 **Windows 系统 > 控制面板 > 硬件和声音** 中选择**查看设备和打印机**。
2. 右键单击打印机图标，然后单击**打印首选项**。
3. 选择**用户自定义打印纸**菜单。
4. 在打印纸尺寸区域中输入打印纸尺寸。
5. 单击**应用**，然后单击**确定**。

注释：

有关详细信息，请参见打印机驱动程序的帮助。

监视设置

设置	解释
EPSON Status Monitor 3	<p>单击此按钮时，您可以访问 EPSON Status Monitor 3。要监视打印机，确保勾选监视打印状态复选框。</p>

设置	解释
监视参数	单击此按钮可打开监视参数对话框，在此对话框中您可对 EPSON Status Monitor 3 进行设置。有关详细信息，请参见第 59 页上的“设置 EPSON Status Monitor 3”。

设置应用工具

设置	解释
双向打印调整	单击此按钮可打开双向打印调整对话框，在此对话框中您可调整失准的垂直线。
打印机设置	单击此按钮可打开打印机设置应用工具对话框，在此您可更改打印机设置。

使用 EPSON Status Monitor 3

EPSON Status Monitor 3 可以监视打印机的状态，在打印机发生错误时发出警告，以及在需要时提供故障排除说明。

在下面情况下可使用 EPSON Status Monitor 3：

- ☐ 打印机通过并行端口 [LPT1] 或 USB 端口直接与主机计算机连接。
- ☐ 您的系统配置支持双向通讯。

设置打印机时，选择 EPSON Status Monitor 3 以进行安装。如需安装，请参见第 59 页上的“安装 EPSON Status Monitor 3”。要共享打印机，确保设置 EPSON Status Monitor 3，以便能够在打印机服务器和客户机上监视共享打印机。请参见第 59 页上的“设置 EPSON Status Monitor 3”和第 66 页上的“在网络上设置打印机”。

注释：

- ☐ 如果您使用的计算机运行不同的操作系统并且有多个用户已登录，当同时监视打印机时，将显示通讯错误消息。
- ☐ 尽管通过使用远程桌面功能，您可以在直接连接到远程计算机的打印机上打印，但是可能会发生通讯错误。
- ☐ 如果安装 EPSON Status Monitor 3 时已启用 Windows 防火墙功能（推荐），则可能无法对共享打印机进行监视。通过将 ENAGENT.EXE 添加到防火墙功能的例外中，可以解决此问题。

安装EPSON Status Monitor 3

如果您尚未安装 EPSON Status Monitor 3，请按照以下步骤安装 EPSON Status Monitor 3。

1. 确保关闭打印机电源，并且计算机正在运行 Windows。
2. 将软件光盘插入 CD-ROM 驱动器中。

注释：

在安装前，确保您已在计算机中安装了打印机驱动程序。

3. 按照屏幕提示安装软件。

您也可以运行以下位置的可执行文件。

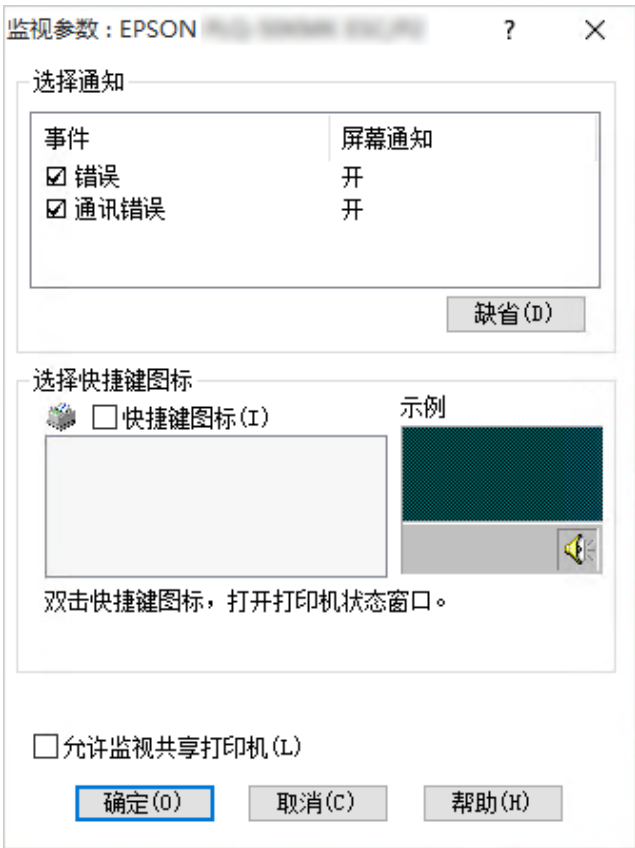
客户端的操作系统	文件夹名称
Windows XP/Vista/7/8/8.1/10 (x64)/11	\Apps\StatusMonitor\STM3x64
Windows XP/Vista/7/8/8.1/10 (x86)	\Apps\StatusMonitor\STM3

设置EPSON Status Monitor 3

按照以下步骤设置 EPSON Status Monitor 3：

1. 单击**开始**按钮，然后在 **Windows 系统 > 控制面板 > 硬件和声音**中选择**查看设备和打印机**。
2. 右键单击您的打印机图标，然后依次单击**打印机属性**、**应用工具**选项卡。

3. 单击**监视参数**按钮。监视参数对话框打开。



4. 下面为可用的设置：

选择通知	显示错误项复选框开/关状态。 打开此复选框显示已选择的错误通知。
选择快捷键图标	在任务栏上显示选择的图标。右侧窗口将显示设置示例。单击快捷键图标可以轻松访问监视参数对话框。
允许监视共享打印机	当选此复选框时，共享打印机即可由其他计算机监视。 注释： 如果服务器的操作系统为 Windows Vista，请在打开打印机属性时选择以 管理员身份运行 ，然后进行检查。

注释：
单击**缺省**按钮可将所有的项恢复为缺省设置。

访问EPSON Status Monitor 3

执行以下操作之一可访问 EPSON Status Monitor 3：

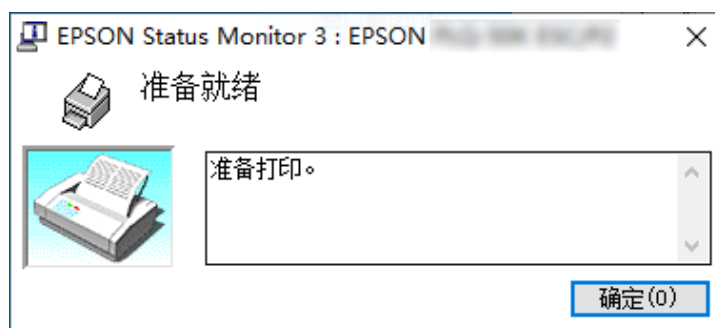
- ❑ 双击任务栏上的打印机形状快捷键图标。要将快捷键图标添加到任务栏，请转至应用工具菜单，按照指导操作。
- ❑ 打开应用工具菜单，然后单击 **EPSON Status Monitor 3** 图标。要了解如何打开应用工具菜单，请参见第 49 页上的“使用打印机驱动程序”。

注释：

如果未显示以下**应用工具**屏幕，则需要安装 **EPSON Status Monitor 3**。



当您按如上所述访问 EPSON Status Monitor 3 时，以下打印机状态窗口将打开。



您可以在此窗口中查看打印机状态信息。

注释：

打印期间，无法检索打印机状态。在此情况下，单击应用工具选项卡中的 **EPSON Status Monitor 3** 按钮，保持状态窗口打开的状态下使用打印机。

使用双向打印调整

此应用工具可让您在发现垂直线失准时进行调整。

使用双向打印调整进行调整

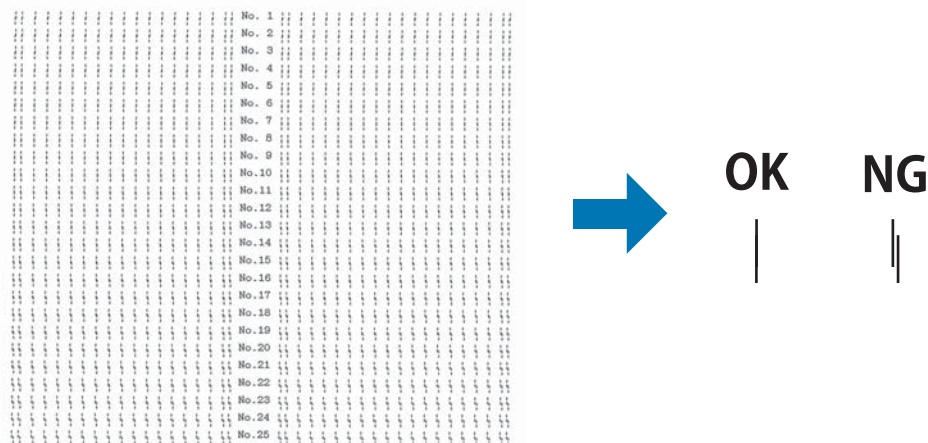
要进行双向打印调整，按下列步骤执行。



注意：

- ☐ 当打印机正打印调整图案时，不要关闭打印机。否则可能会导致打印机存储不正确的设置。如果在调整过程中关闭了打印机，再次重新启动双向打印调整。
 - ☐ 不支持串行连接。
 - ☐ 进行双向打印调整之前，确保打印机已进入就绪状态。
 - ☐ 如果无法正确打印双向打印调整图案，请将打印机的字体设为缺省字体，然后重试。
1. 打开 **应用工具** 菜单，然后单击 **双向打印调整** 图标。要了解如何打开 **应用工具** 菜单，请参见第 49 页上的“使用打印机驱动程序”。此时会显示双向打印调整窗口。

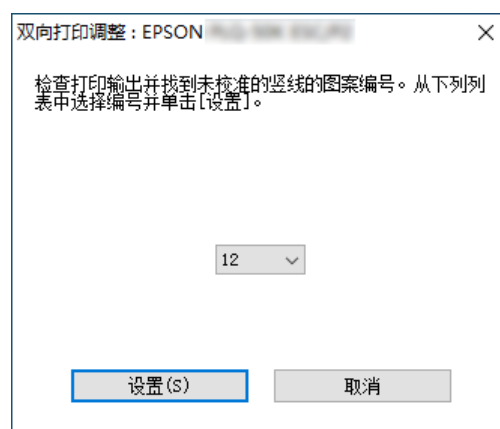
2. 单击**下一步**。
3. 单击**打印**。打印机打印三套调整图案。要查看调整图案，需要四张 A3 尺寸的单页纸或 12 英寸（推荐）的连续纸。



注释：

上面右侧的图像是打印结果中对齐图案和未对齐图案的示例。

4. 查看调整图案，找到对齐更准确的垂直线。然后，在双向打印调整窗口中选择对应的线编号。
5. 单击**设置**。调整值将存储在打印机中。



使用打印机设置

此应用工具可显示存储在打印机中的当前设置，更改打印机设置及读取存储在文件中的设置或将设置保存到文件中。

您也可以从此应用工具更改打印机中存储的一些打印机缺省设置。有关设置项目的详细信息，请参见第 24 页上的“更改缺省设置”。

**注意：**

在从打印机获取设置或更新打印机设置之前，确保打印机已进入就绪状态。

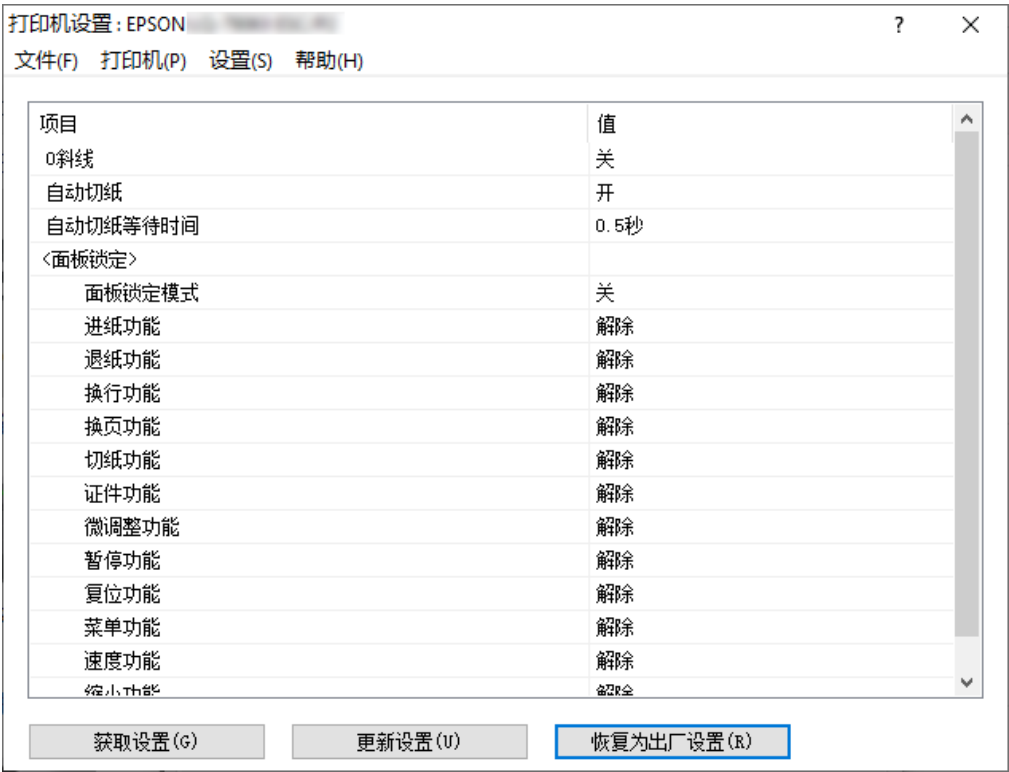
注释：

- ☐ 如果仅从 Windows 打印，则不需要更改打印机中存储的打印机缺省设置。从 Windows 打印时，更改这些设置可能不会在打印输出中得到期望的结果。
- ☐ 应用工具菜单不支持某些设置。

更改打印机设置

要更改打印机设置，请按以下步骤操作。

1. 打开**应用工具**菜单，然后单击**打印机设置**图标。要了解如何打开“应用工具”菜单，请参见第 49 页上的“使用打印机驱动程序”。出现打印机设置窗口。



2. 更改需要的打印机设置。有关如何使用此工具的详细信息，请查看打印机驱动程序帮助。

注释：
要显示额外的打印机缺省设置，请从打印机设置窗口顶部的菜单选择**设置**，然后选择**显示扩展设置...**。但是，通常情况下，不应更改这些扩展设置，以免导致出现不需要的结果。如果需要更改这些设置，建议您联系技术专家。

在网络上设置打印机

共享打印机

本节描述如何在标准 Windows 网络上共享打印机。

计算机可以将连接的打印机共享给网络中的其他计算机使用。直接连接打印机的计算机是打印机的服务器，其他计算机是客户机需要认证才能与打印机服务器共享打印机。客户机通过打印机服务器共享打印机。

根据 Windows 操作系统的版本和您在网络上的访问权，执行打印机服务器和客户机相应的设置。

□ 请参见第 66 页上的“将打印机设置为共享打印机”。

□ 请参见第 68 页上的“设置客户机”。

注释：

- 要共享打印机，确保设置 EPSON Status Monitor 3，以便能够在打印机服务器和客户机上监视共享打印机。请参见第 59 页上的“设置 EPSON Status Monitor 3”。
- 当通过路由器连接到共享打印机时，在某些情况下，由于路由器设置的原因，有关共享打印机的错误和警告通知，在打印过程中不可用。
- 打印机服务器和客户机应该在相同网络系统上设置，并事先处于相同的网络管理下。

将打印机设置为共享打印机

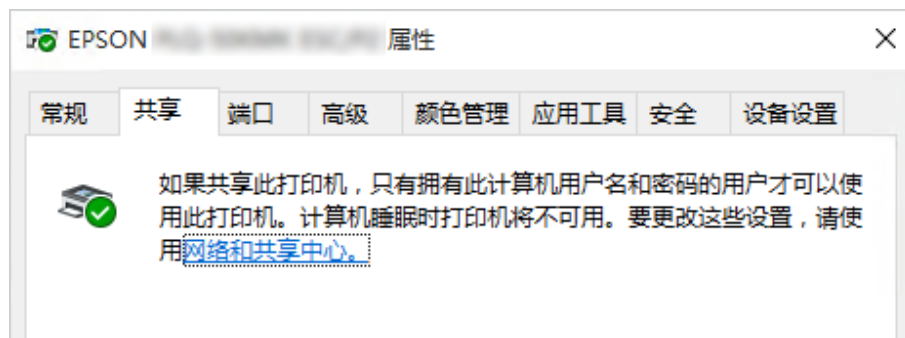
请按下面步骤设置打印机服务器。

注释：

您必须作为本地计算机管理员进行访问。

1. 单击**开始**按钮，然后在 **Windows 系统 > 控制面板 > 硬件和声音** 中选择 **查看设备和打印机**。
2. 右键单击您的打印机图标，单击**打印机属性**，然后在出现的屏幕中单击**共享**选项卡。

在任一情况下，按屏幕提示操作。



选择**共享这台打印机**，然后在“共享名”框中键入名称，单击**确定**。



注释：

在共享名中不要使用空格或连字符，否则会发生错误。

您需要设置客户计算机以便可以在网络上使用打印机。详细信息请参见下面的内容。

- ❑ 请参见第 68 页上的“设置客户机”。

当防火墙打开时共享打印机

注释:

当 Windows 防火墙打开时，要共享文件和打印机，请执行下面的步骤。

1. 单击**开始**按钮，然后选择 **Windows 系统 > 控制面板**，单击**系统 and 安全性**，再单击 **Windows 防火墙**。
2. 单击窗口左侧的**启用或关闭 Windows 防火墙**。确保没有选择**阻止所有传入连接**，包括位于允许应用列表中的应用，然后单击**确定**。
3. 单击窗口左侧的**允许应用或功能通过 Windows 防火墙**。
4. 选择**文件和打印机共享**，然后单击**确定**。

设置客户机

本节描述如何通过访问网络中的共享打印机安装打印机驱动程序。

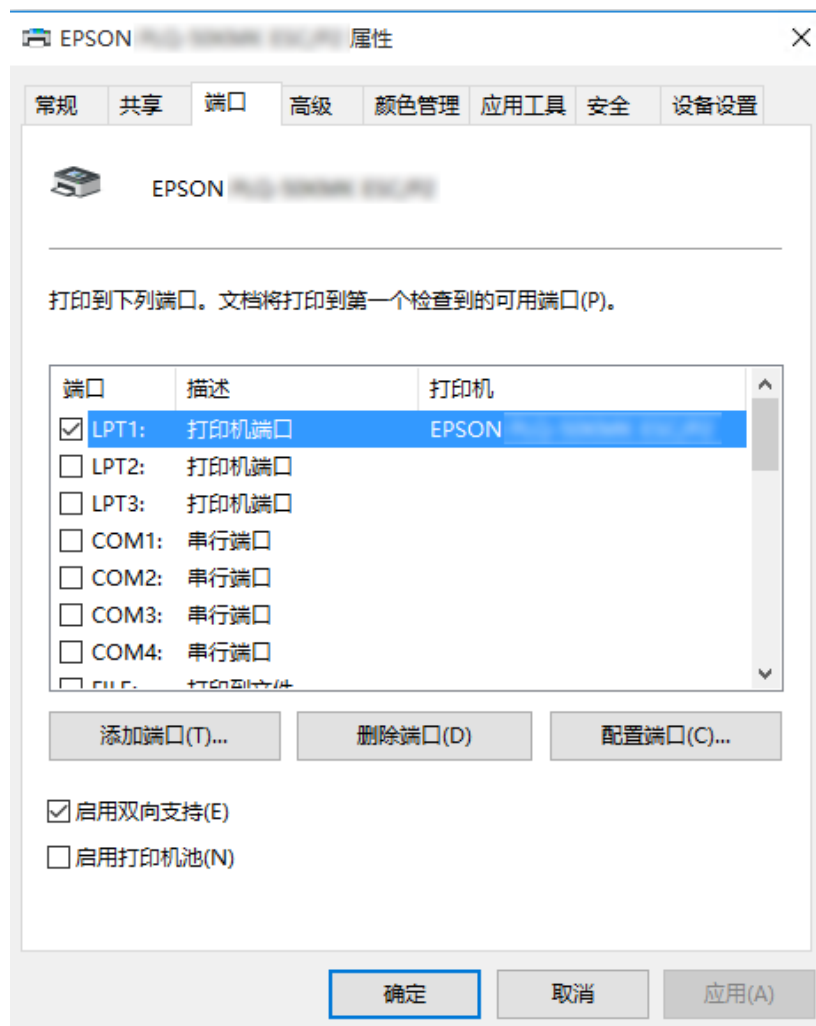
注释:

- 要在 Windows 网络中共享打印机，需要设置打印机服务器。有关详细信息，请参见第 66 页上的“将打印机设置为共享打印机”。
 - 本节描述使用服务器（Microsoft 工作组）如何在标准网络系统中访问共享的打印机。如果因为网络系统而无法访问共享打印机，请咨询网络管理员。
 - 本节描述如何通过从“打印机”文件夹访问共享打印机来安装打印机驱动程序。您也可以从 Windows 桌面上的网络邻居或我的网络访问共享打印机。
 - 当您想在客户机上使用 EPSON Status Monitor 3 时，必须让每台客户机安装打印机驱动程序和 EPSON Status Monitor 3。
 - 如果在客户机中没有安装打印机驱动程序，请在进行这些设置之前安装驱动程序。
1. 单击**开始**按钮，然后在 **Windows 系统 > 控制面板 > 硬件和声音**中选择**查看设备和打印机**。

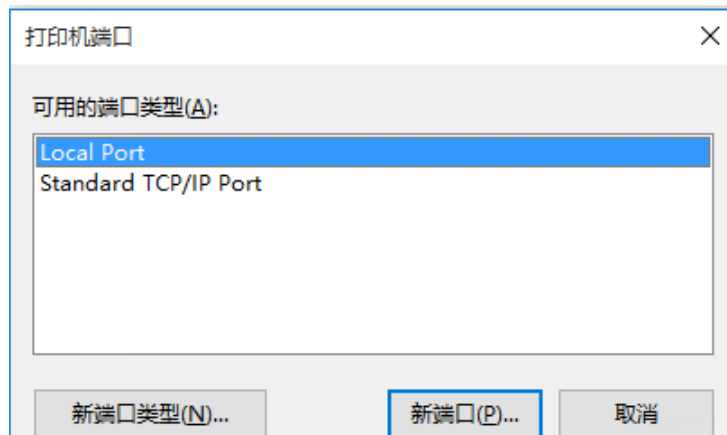
2. 右键单击要更改设置的打印机的图标，然后单击**打印机属性**。



3. 单击**端口**选项卡，然后单击**添加端口**。

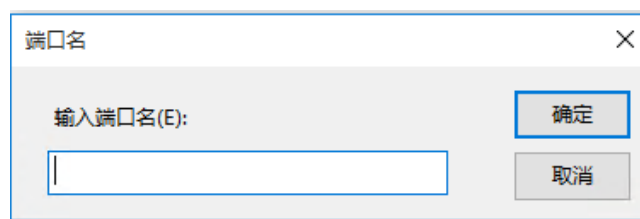


4. 当**打印机端口**窗口出现时，选择 **Local Port**，然后单击**新端口**。



5. 为端口名称输入下面的信息，然后单击**确定**。

\\连接到目标打印机的计算机名称\共享打印机名称



6. 返回到**打印机端口**窗口后，单击**取消**。
7. 检查您输入的端口名称是否已添加并选中，然后单击**关闭**。

从 CD-ROM 光盘安装打印机驱动程序

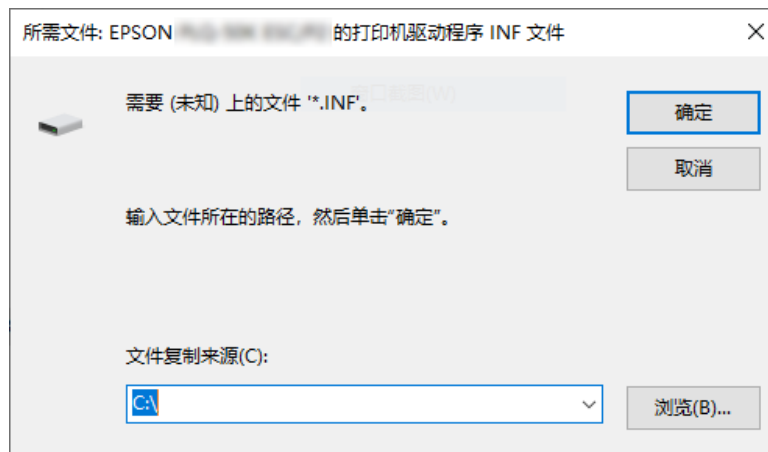
本节描述当服务器的计算机和客户机使用不同的操作系统时，如何在客户机中安装打印机驱动程序。

下列页面上的屏幕显示可能因 Windows 操作系统版本而异。

注释：

- ❑ 在客户机中安装打印机驱动程序时，您必须以管理员身份访问。
- ❑ 如果服务器的计算机和客户机采用相同的操作系统和相同的架构，您不必从 CD-ROM 光盘安装打印机驱动程序。

1. 访问共享打印机，并且可能会显示一条提示。单击**确定**，然后按照屏幕指导从 CD-ROM 光盘安装打印机驱动程序。
2. 插入 CD-ROM 光盘，然后安装 Navi 对话框出现。单击**取消**，取消此对话框，键入放置客户机打印机驱动程序的驱动器和文件夹名称，然后单击**确定**。



3. 选择打印机名称，然后单击**确定**。然后按屏幕指导执行。

注释:

- ❑ 如果您还想要安装 EPSON Status Monitor 3，请参见第 59 页上的“安装 EPSON Status Monitor 3”了解有关说明。
- ❑ 如果要将 EPSON Status Monitor 3 用于共享打印机，请在从 CD-ROM 安装打印机驱动程序和 EPSON Status Monitor 3 之后按照第 68 页上的“设置客户机”中的说明重新安装打印机驱动程序。打印前，确保选择安装在客户机上的打印机驱动程序。
- ❑ 如果安装 EPSON Status Monitor 3 时已启用 Windows 防火墙功能（推荐），则可能无法对共享打印机进行监视。通过将 ENAGENT.EXE 添加到防火墙功能的例外中，可以解决此问题。

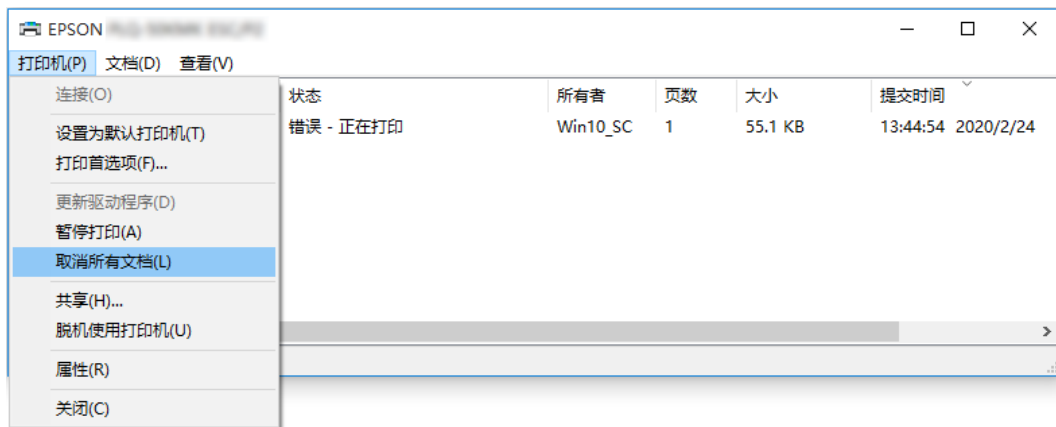
取消打印

如果打印输出不是您所期望的结果，并且显示错误或间断的字符、图像，您可能需要取消打印。当任务栏显示打印机图标时，根据下面说明取消打印。

1. 双击任务栏上的打印机图标。



2. 当要取消所有打印文档时，从打印机菜单上选择**取消所有文档**。



当要取消指定的文档时，选择您想取消的文档，并在文档菜单上选择**取消**。

取消打印任务。

卸载打印机软件

当您想重新安装或升级打印机驱动程序时，卸载已安装的打印机驱动程序。

注释：

从多用户环境卸载 EPSON Status Monitor 3 时，卸载前从所有客户机移除快捷键图标。通过在监视参数对话框中清除快捷键图标复选框来删除图标。

卸载打印机驱动程序和 EPSON Status Monitor 3

1. 关闭打印机。
2. 退出所有运行的应用程序。
3. 打开**控制面板**：

单击**开始**按钮，然后选择 **Windows 系统 > 控制面板**。

4. 打开**卸载程序**（或**添加或删除程序**）：

在**程序**中选择**卸载程序**。

5. 选择您要卸载的软件。

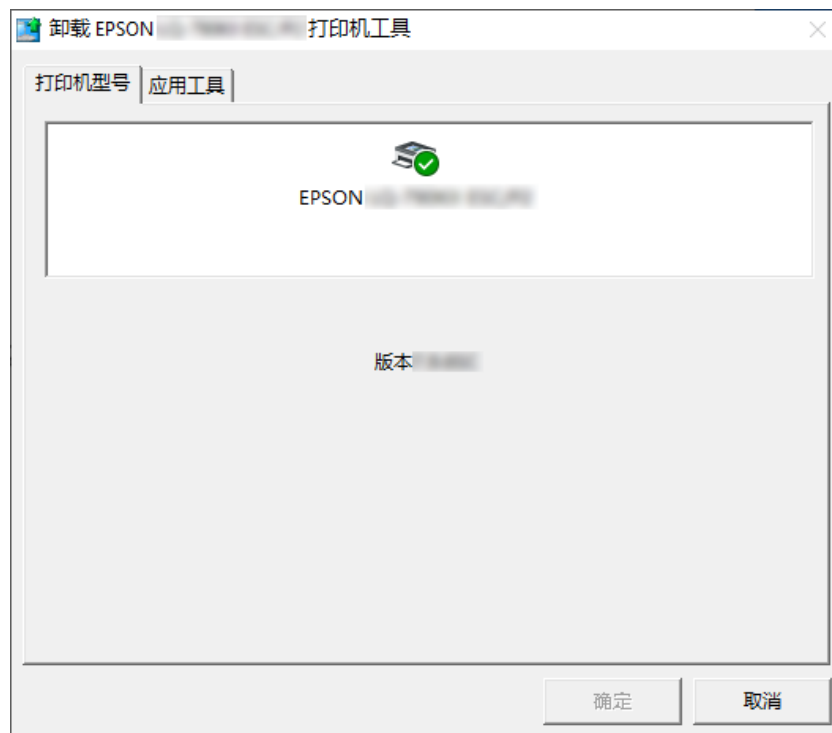
6. 卸载软件：

单击**卸载/更改或卸载**。

注释：

如果显示**用户帐户控制**窗口，请单击**继续**。

7. 单击**打印机型号**选项卡，选择您想卸载的打印机的图标，然后单击**确定**。



注释：

确保在“打印机型号”标签中未进行任何选择。打开**应用工具**选项卡，并选择**EPSON Status Monitor 3（用于EPSON XXXXXX ESC/P）**，然后单击**确定**。只能卸载 EPSON Status Monitor 3。

8. 请按屏幕提示进行操作。


第4 章


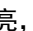
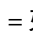
故障排除

检查打印机状态

使用错误指示灯

您可以通过操作面板上的指示灯识别许多常见的打印机问题。如果您的打印机停止工作，并且有一个或多个操作面板指示灯亮或闪烁，或打印机发出鸣叫，那么请使用下表判断并解决问题。如您无法使用此表修复问题，请参见第 77 页上的“问题和解决方法”。

面板指示灯状态	蜂鸣方式	问题
		解决方法
 缺纸  暂停	(单页纸) ●●●	所选择的打印纸来源中未装入打印纸。
	(连续纸) -----	在打印机中装入打印纸, 或者选择其他打印纸来源; 缺纸 指示灯灭。然后, 按 暂停 按钮; 暂停 指示灯灭, 打印机开始打印。
	-----	打印纸装入不正确。
		取出并正确地重新装入打印纸。有关装入打印纸的说明, 请参见第 31 页上的“装入连续纸”或第 37 页上的“装入单页纸”。
 缺纸  暂停	-----	过纸控制杆设置到错误位置。
		设置过纸控制杆到您想使用的打印纸来源位置。如果当前进纸通道中有另一个打印纸来源, 按下 进纸/退纸 按钮退出打印纸, 然后将过纸控制杆移动到合适的位置。
	-----	打印机盖开启。
		关闭打印机盖。打印机自动恢复打印状态。
 缺纸  暂停	-----	单页纸没有完全退出。
		按下 进纸/退纸 按钮退出打印纸。
	-----	连续纸没有进到等待位置。
		在页缝处撕下打印好的页面; 然后按下 进纸/退纸 按钮。打印机将打印纸退到等待位置。
	-----	打印机夹纸。
		要清除夹纸, 请参见第 83 页上的“清除夹纸”。
 暂停	-	打印头过热。
		等待几分钟; 打印头冷却后打印机将自动继续打印。
 操作面板上的所有指示灯	●●●●● ●●●●●	发生未知的打印机错误。
		关闭打印机并等待几分钟, 然后重新打开打印机。如果还出现错误, 请与爱普生认证服务机构联系。

 = 亮,  = 灭,  = 闪烁

●●● = 短暂的嘟嘟声 (三声)

----- = 一长串嘟嘟声 (五声)

- = 无 (无嘟嘟声)

●●●●●●●●●● = 短暂的嘟嘟声 (五声 x2)

问题和解决方法

操作打印机时，您遇到的大部分问题都很容易解决。参考本节内容，可找出打印机问题所在和相应的解决方法。

确认所发生问题的类型，并参见以下相应的章节：

第 77 页上的 “电源问题”

第 81 页上的 “打印纸处理”

第 80 页上的 “打印位置问题”

第 78 页上的 “打印或打印输出质量问题”

您可以使用自检确定是打印机的问题还是计算机的问题。有关打印自检的说明，请参见第 91 页上的 “打印自检”。要确定通讯问题，经验丰富的用户可按照第 92 页上的 “打印十六进制输出” 中所述使用打印机的十六进制输出模式。

要清除夹纸，请参见第 83 页上的 “清除夹纸”。

电源问题

操作面板上的指示灯不亮。	
原因	解决方法
电源可能未插好。	检查电源插头是否在电源插座中插好。
插座可能没有电。	如果电源插座通过外部开关或自动定时器控制，请使用另外的电源插座。将其他电器插入电源插座上，例如灯泡，检查电源插座是否正常工作。
打印机不工作并且操作面板指示灯灭。	
原因	解决方法
打印机电源关闭。	打开打印机电源。
电源线没有正确地插入电源插座；或者如果您的电源线不是与本产品固定连接的话，则电源线没有正确插入打印机。	关闭打印机，确保电源线稳固地插入电源插座和打印机。然后打开电源。
电源插座故障。	使用其他插座。

打印

打印或打印输出质量问题

打印机已打开电源，但未进行打印。	
原因	解决方法
接口数据线损坏或扭曲。	检查接口数据线没有损坏或扭曲。如果有另一根接口数据线，更换数据线并检查打印机是否工作正常。
打印机没有直接连接到计算机。	当使用打印机集线器，打印机缓冲区或延长数据线时，打印机因为这些设备的组合不能正常打印。当打印机不使用这些设备连接到计算机时，确保打印机正常工作。
打印机驱动程序安装不正确。	检查打印机驱动程序正确安装。如有必要，重新安装打印机驱动程序。
夹纸或色带、防护装置粘有异物。	关闭打印机，打开打印机盖并取出夹纸或被粘住的异物。
USB 设置不正确。	确认 USB 设置正确。有关详细信息，请参见第 82 页上的“校正 USB 问题”。
打印机挂起（在异常情况下停止）。	关闭打印机并等待一会。然后，重新打开打印机，并开始打印。
当计算机发送数据时，打印机不能打印。	
原因	解决方法
打印机处于暂停状态。	按下 ▶ 按钮以关闭暂停指示灯。
接口数据线没有稳固插入。	检查打印机和计算机之间数据线的两端是否插入稳固。如果数据线连接正确，请按照第 91 页上的“打印自检”中的描述运行自检。
接口数据线与打印机和/或计算机规格不相符。	使用符合打印机和计算机要求的接口数据线。请参见第 107 页上的“电子部分”以及计算机文档。
您的打印机软件设置不正确。	从 Windows 桌面或应用程序中选择您的打印机。如果需要，按照提供的设置数据表中的描述安装或重新安装打印机驱动程序。
打印过程中有正常的打印声音，但纸张上没有打印内容，或打印动作突然停止。	
原因	解决方法
纸厚调节杆设置不正确。	设置纸厚调节杆以与打印纸厚度相匹配。有关说明的信息，请参见第 29 页上的“调整纸厚调节杆”。
色带太松，色带变松弛了或没有正确安装色带架。	旋转色带张紧旋钮将色带拉直，或按照第 97 页上的“更换色带架”中的描述重新安装色带架。
打印输出浅淡。	
原因	解决方法

对于您的打印纸，纸厚调节杆设置不正确。	将纸厚调节杆移动到合适的设置。有关更多详细信息，请参见第 29 页上的“调整纸厚调节杆”。
色带已到使用寿命。	按照第 97 页上的“更换色带架”中的描述更换色带架。
打印输出模糊。	
原因	解决方法
对于您的打印纸，纸厚调节杆设置不正确。	将纸厚调节杆移动到合适的设置。有关更多详细信息，请参见第 29 页上的“调整纸厚调节杆”。
色带已到使用寿命。	按照第 97 页上的“更换色带架”中的描述更换色带架。
打印输出部分丢失，或在随机位置丢失点。	
原因	解决方法
色带太松，色带变松弛了或没有正确安装色带架。	旋转色带张紧旋钮将色带拉直，或按照第 97 页上的“更换色带架”中的描述重新安装色带架。
色带已到使用寿命。	按照第 97 页上的“更换色带架”中的描述更换色带架。
打印输出中出现白线。	
原因	解决方法
打印头损坏。	停止打印，并与爱普生认证服务机构联系进行打印头更换。
注意： 请不要自行更换打印头，这样做可能会损坏打印机。同样，当更换打印头时，打印机的其他部件也需要检查。	
所有文本都打印在同一行上。	
原因	解决方法
文本的每一行末尾没有发送换行命令。	使用打印机的“缺省设置”模式打开自动换行设置，这样打印机将自动给每个回车添加一个换行代码。请参见第 24 页上的“更改缺省设置”。
在文本的行之间打印输出有额外的空白行。	
原因	解决方法
在文本的每一行末尾发送两个换行命令，因为打印机的自动换行设置已打开。	在打印机的缺省设置模式中关闭自动换行设置。请参见第 24 页上的“更改缺省设置”。
打印机打印奇怪的符号、不正确的字体或其他不适当的字符。	
原因	解决方法
您的打印机和计算机通讯不正确。	确保您使用的是正确的接口数据线并且通讯协议正确。请参见第 107 页上的“电子部分”以及计算机文档。
在软件中选择了错误的字符表。	在软件或缺省设置模式中选择正确的字符表。在软件中进行的字符表设置优先于在缺省设置模式中进行的设置。
在软件中没有选中您想使用的打印机	打印之前，在应用程序中选择正确的打印机。

您的应用程序软件没有正确配置打印机。	确保您的应用程序软件已正确配置打印机。请参见应用程序文档。如果需要，按照提供的设置数据表中的描述安装或重新安装打印机驱动程序。
软件设置覆盖使用缺省设置模式或操作面板按钮进行的设置。	使用您的应用程序软件选择字体。
垂直打印线不对齐。	
原因	解决方法
本产品的标准打印模式双向打印可能失准。	使用本产品的双向打印调整模式纠正此问题。请参见第 89 页上的“校准打印输出中的垂直线”。

打印位置问题

在页面上的打印位置太高或太低。	
原因	解决方法
应用程序软件或打印机驱动程序中的打印纸尺寸设置与正在使用的打印纸尺寸不一致。	检查应用程序或打印机驱动程序中的打印纸尺寸设置。
打印机的后部拖纸器的页长设置与您正在使用的连续纸的尺寸不匹配。	使用打印机的缺省设置模式更改后部拖纸器的页面长度设置。有关详细信息，请参见第 24 页上的“更改缺省设置”。
顶部边距或页顶位置设置不正确。	在应用程序软件中检查或调整边距或页顶位置设置。有关详细信息，请参见第 116 页上的“可打印区域”。 您可以使用微调功能更改页顶位置。请参见第 47 页上的“调整页顶位置”。但是，在 Windows 应用程序中的设置会覆盖在微调模式下设定的设置。有关详细信息，请参见第 47 页上的“调整页顶位置”。
在软件中没有选中您想使用的打印机驱动程序设置。	打印之前，从 Windows 桌面或您的应用程序中选择正确的打印机驱动程序设置。
本产品连续纸的页缝上（或离页缝距离太远）打印。	
原因	解决方法
切纸位置设置不正确。	使用微调功能调整切纸位置。有关详细信息，请参见第 46 页上的“调整切纸位置”。
应用程序或打印机驱动程序中的打印纸尺寸设置与正在使用的打印纸尺寸不一致。	检查应用程序或打印机驱动程序中的打印纸尺寸设置。
打印机的后部拖纸器的页长设置与您正在使用的打印纸的尺寸不匹配。	使用打印机的缺省设置更改拖纸器的页面长度设置。有关详细信息，请参见第 24 页上的“更改缺省设置”。

打印纸处理

单页纸不能正常进纸

打印纸不能进纸。	
原因	解决方法
进纸通道中装入的是连续纸。	按 进纸/退纸 按钮以取出连续纸。设置过纸控制杆到单页纸位置。插入一张新纸。（有关更多信息，请参见第 45 页上的“切换到单页纸”。）
打印纸来源被设置为拖纸器进纸。	设置过纸控制杆到单页纸位置。
没有正确装入打印纸。	有关装入单页纸的说明，请参见第 37 页上的“装入单页纸”。
纸厚调节杆设置不正确。	设置纸厚调节杆以与打印纸厚度相匹配。请参见第 29 页上的“调整纸厚调节杆”。
打印纸有折痕，太旧，太薄或太厚。	有关打印纸规格的信息，请参见第 109 页上的“打印纸（消耗品/耗材）”，并使用新的、清洁的打印纸。
打印纸不能完全退出打印机。	
原因	解决方法
打印纸太长。	按 换行/换页 按钮以弹出打印纸。使用不超过规定范围的打印纸。有关打印纸规格的信息，请参见第 109 页上的“打印纸（消耗品/耗材）”。

连续纸无法正常进纸

拖纸器不能进纸。	
原因	解决方法
过纸控制杆可能处于错误位置。	设置过纸控制杆到连续纸位置。插入一张新纸。
没有正确装入连续纸。	有关使用拖纸器装入连续纸的说明，请参见第 31 页上的“装入连续纸”。
纸厚调节杆设置不正确。	设置纸厚调节杆以与打印纸厚度相匹配。请参见第 29 页上的“调整纸厚调节杆”。
中央托纸块不位于打印纸宽度中间。	将中央托纸块放置到打印纸宽度中间。
对于打印机，打印纸尺寸或厚度错误。	确保打印纸尺寸和厚度在指定的范围内。有关连续纸规格的信息，请参见第 109 页上的“打印纸（消耗品/耗材）”。
装纸位置没有与打印机对齐。	确保装纸位置与装入在拖纸器中的打印纸对齐，以便打印纸能平滑进入打印机。请参见第 32 页上的“连续纸堆放位置”。

对于您正在使用的打印纸宽度，链齿位置不正确。	调整链齿位置以便沿着打印纸宽度拉平打印纸。 注释： 如果打印纸卡在进纸通道中，请参见第 83 页上的“清除夹纸”了解有关说明。
切纸位置设置不正确。	使用微调功能调整切纸位置。有关详细信息，请参见第 46 页上的“调整切纸位置”。
打印纸不能正常地退纸。	
原因	解决方法
打印纸太长或太短。	确保打印纸的页长在指定的范围内。有关连续纸规格的信息，请参见第 109 页上的“打印纸（消耗品/耗材）”。
反向退纸太多。	如果您正在使用普通连续纸，撕下最后打印的页并按下 进纸/退纸 按钮反向退纸。如果您正在使用标签，撕下进入打印机的打印纸，然后按下 换行/换页 按钮正向送入标签。
应用程序或打印机驱动程序中的打印纸尺寸设置与正在使用的打印纸尺寸不一致。	检查应用程序或打印机驱动程序中的打印纸尺寸设置。
打印机内部夹纸。	按照第 83 页上的“清除夹纸”中的描述清除夹纸。
打印机无法将连续纸进到等待位置。	
原因	解决方法
按下 进纸/退纸 按钮之前，您没有撕下打印好的页。	在页缝处撕下打印好的页。然后，按下 进纸/退纸 按钮，将打印纸反向退纸到等待位置。

校正 USB 问题

如果您在通过 USB 连接使用打印机时有困难，请阅读本节中的信息。

如果您的打印机无法正确使用 USB 数据线，请尝试以下解决方法：

- ☐ 确保使用标准屏蔽的 USB 数据线。
- ☐ 如果使用 USB 集线器，请将打印机连接到集线器的第一层，或者将打印机直接连接到计算机的 USB 端口。

清除夹纸

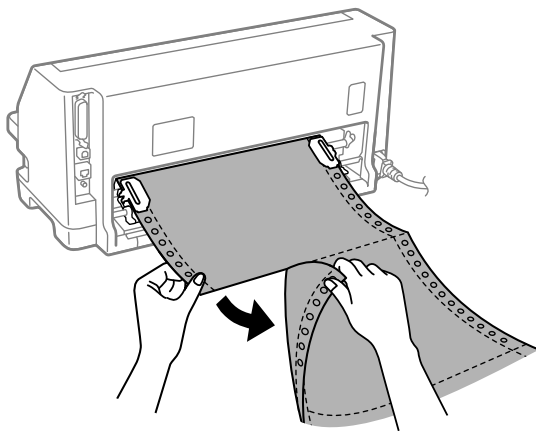
连续纸夹纸

注释：

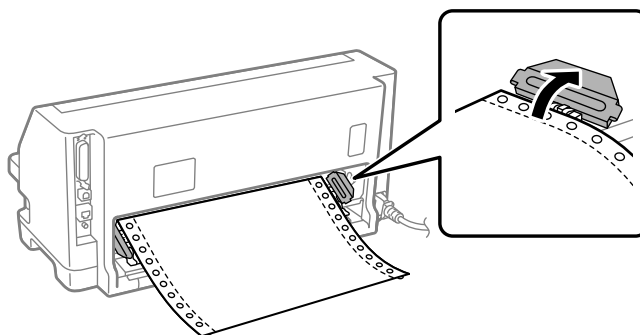
如果连续纸夹纸，请从拖纸器侧（后部）拉出打印纸。

如果从托纸板侧（前部）拉出打印纸，打印机内部可能会残留一些打印纸。

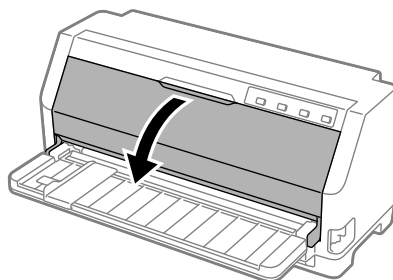
1. 关闭打印机。
2. 在离打印机最近的页缝处撕下新的耗材和打印的页面。



3. 打开链齿盖以释放打印纸。



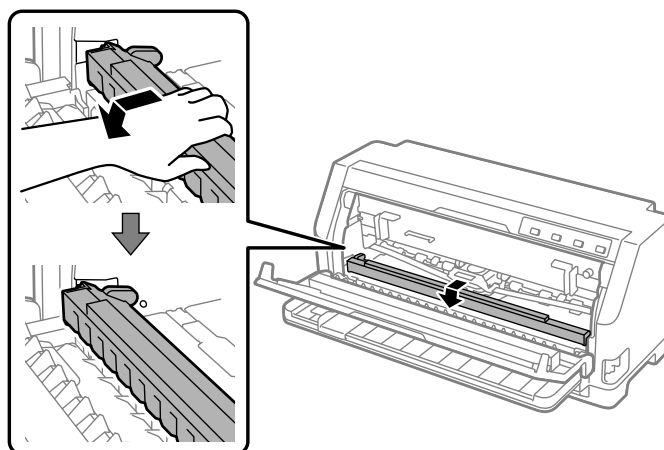
4. 打开打印机盖。



5. 将纸厚调节杆设置到最大位置。

6. 向前拉压纸杆。

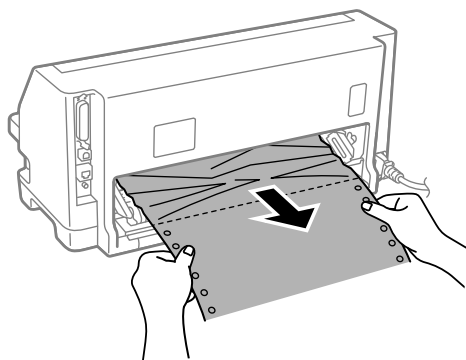
向前移动压纸杆直到前缘降低并停止，以将其固定到位。



7. 取下色带架。

请参见第 97 页上的“更换色带架”中的步骤 4。

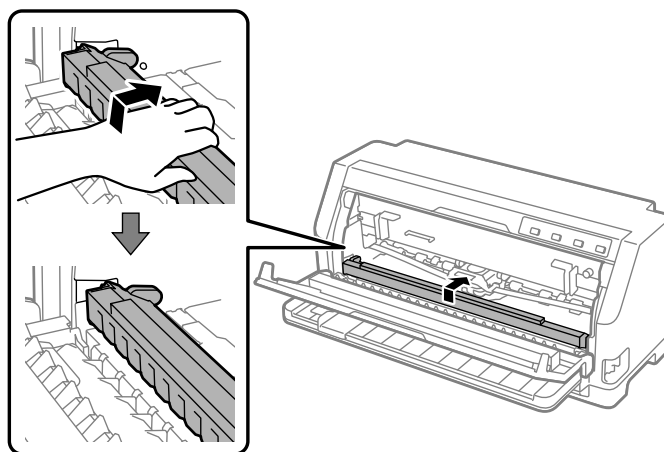
8. 从后部拖纸器中拉出夹纸。



9. 安装色带架。

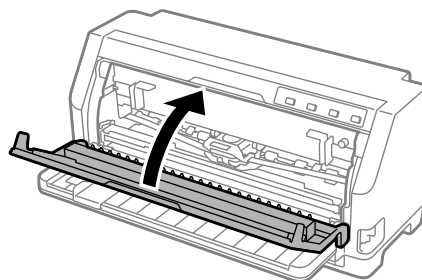
有关详细信息，请参见第 97 页上的“更换色带架”。

10. 向上提起压纸杆前部，将其向后移动以使其返回原位。



11. 将纸厚调节杆恢复到合适的位置。

12. 关闭打印机盖。



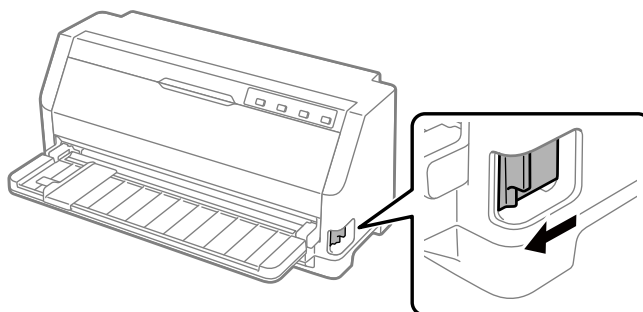
单页纸夹纸

注释：

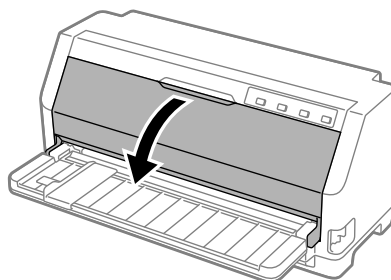
如果单页纸夹纸，请从托纸板侧（前部）拉出打印纸。

如果从拖纸器侧（后部）拉出打印纸，打印机内部可能会残留一些打印纸。

1. 关闭打印机。
2. 设置过纸控制杆到拖纸器位置。

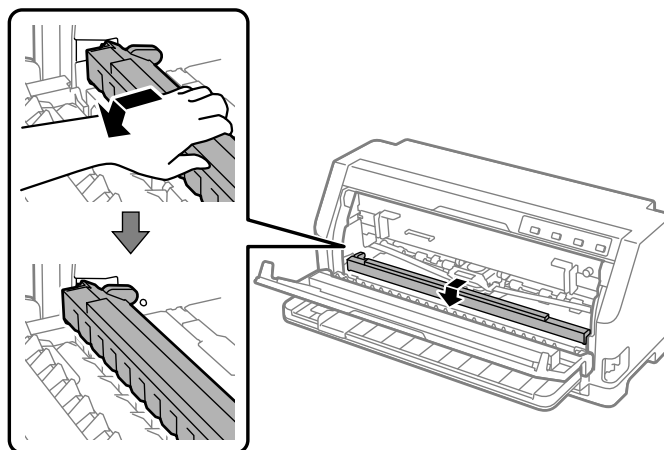


3. 打开打印机盖。



4. 将纸厚调节杆设置到最大位置。
5. 向前拉压纸杆。

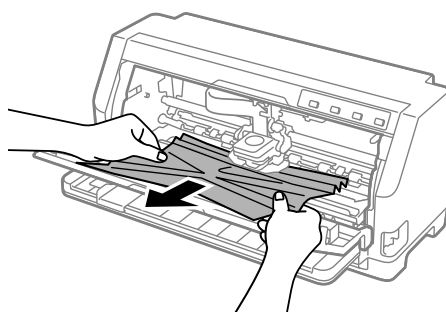
向前移动压纸杆直到前缘降低并停止，以将其固定到位。



6. 取下色带架。

请参见第 97 页上的“更换色带架”中的步骤 4。

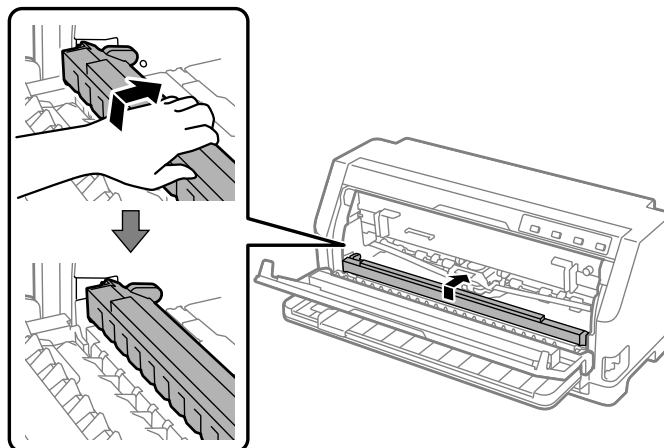
7. 从前部拉出夹纸。



8. 安装色带架。

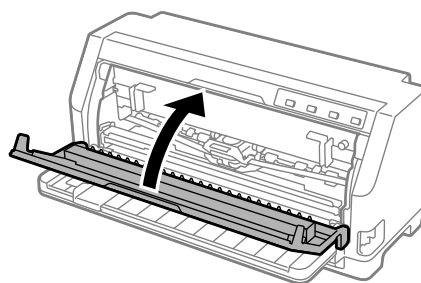
有关详细信息，请参见第 97 页上的“更换色带架”。

9. 向上提起压纸杆前部，将其向后移动以使其返回原位。



10. 将过纸控制杆和纸厚调节杆恢复到适当的位置。

11. 关闭打印机盖。



夹纸留在打印机内

如果在执行上述“连续纸夹纸”或“单页纸夹纸”的步骤后打印机内仍有打印纸，请使用以下步骤将其取出。

1. 关闭打印机，打开打印机盖。
2. 向前拉压纸杆并取下色带架。

请参见第 97 页上的“更换色带架”中的步骤 3。

3. 将过纸控制杆更改到拖纸器进纸位置，并将纸厚调节杆设置到最大位置。

4. 取出一张可以轻松取出的打印纸。
5. 将过纸控制杆更改到单页纸进纸位置。
6. 将压纸杆放回原位，合上打印机盖，然后打开电源。
7. 按 ▲ 按钮以弹出剩余打印纸。
8. 关闭打印机电源，打开打印机盖，然后取出剩余的所有打印纸。
9. 将过纸控制杆和纸厚调节杆恢复到适当的位置。
10. 关闭打印机盖。

校准打印输出中的垂直线

如果您发现打印输出中的垂直线未正确对齐，可以使用打印机的双向打印调整模式纠正此问题。

双向打印调整期间，打印机打印四页校准图案：草体、汉字高速和 LQ（信函质量）。按下面的描述选择每页更佳的校准图案。

注释：

- 要打印校准图案，需要四张 A3 尺寸的单页纸或 12 英寸（推荐）的连续纸。
- 如果使用单页纸，每当打印机从托纸板退出一张打印好的纸时，您需要装入一张新的打印纸。

按照下列步骤进行双向打印调整。

1. 确保将过纸控制杆设置到合适的位置，然后关闭打印机。

使用连续纸时，确保装入打印纸。

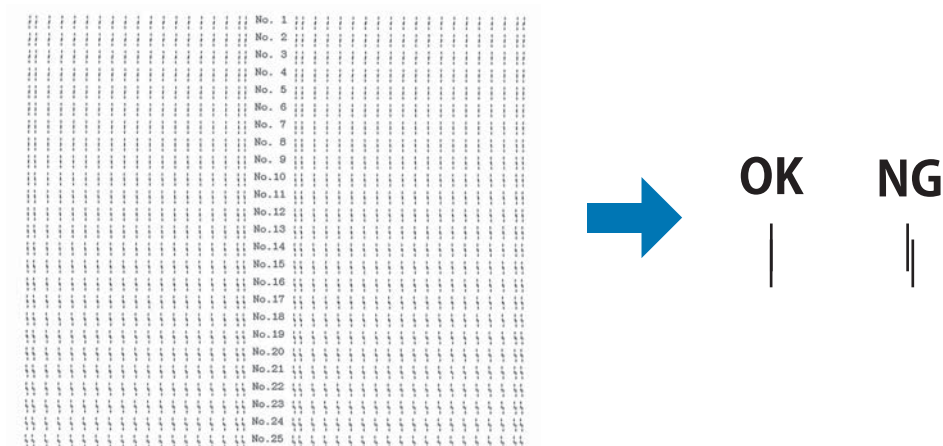


注意：

每次关闭打印机后，都要至少等 5 秒钟才能再将其打开，否则可能会损坏打印机。

2. 在按住 ►| 按钮的同时，打开打印机电源。本产品将进入双向打印调整模式。
3. 使用单页纸时，将打印纸装入到本产品。

- 按照说明，对比校准图案并选择最佳的校准图案。然后，为其余每套校准图案选择校准效果更佳的图案。



- 在最后一套校准图案中选择更佳图案，并通过按 **■** 按钮保存选择后，关闭打印机，退出双向打印调整模式。

注释：

您也可以从打印机驱动程序中的“双向打印调整”应用工具进行双向打印调整。请参见第 62 页上的“使用双向打印调整”。

取消打印

如果打印时遇到问题，您可能需要取消打印。

可以从计算机使用打印机驱动程序取消打印，也可以从打印机的操作面板取消。

使用打印机驱动程序

要在计算机发送打印任务之前取消打印任务，请参见第 72 页上的“取消打印”。

使用打印机的操作面板

按 ▼ 和 ▲ 按钮将停止打印，清除从活动接口接收的打印任务，并清除该接口可能已发生的错误。

打印自检

运行本产品的自检可帮助您确定问题是由本产品还是计算机导致：

- ❑ 如果自检结果是令人满意的，说明打印机工作正常，而问题很可能是由打印机驱动程序设置、应用程序设置、计算机或接口数据线所引起的。（确保使用屏蔽的接口数据线。）
- ❑ 如果不能正常打印自检结果，说明打印机有问题。有关此问题可能的原因和解决方案，请参见第 77 页上的“问题和解决方法”。

您可以使用单页纸或连续纸打印自检页。有关装入打印纸的说明，请参见第 31 页上的“装入连续纸”或第 37 页上的“装入单页纸”。

注释：

至少使用以下宽度的打印纸：

连续纸	304.8 毫米（12 英寸）
单页纸	A3 纵向， A4 横向

按照以下步骤运行自检：

1. 确保将过纸控制杆设置到合适的位置，然后关闭打印机。

使用连续纸时，确保装入打印纸。



注意：

每次关闭打印机后，都要至少等 5 秒钟才能再将其打开，否则可能会损坏打印机。

2. 要运行自检，请在打开打印机的同时按住 ▲ 按钮。
3. 使用单页纸时，将打印纸装入到本产品。

几秒钟之后，本产品会自动装入打印纸并开始打印自检。打印机会打印一串字符。

注释：

要临时停止自检，按下 ►|| 按钮。要继续自检，再次按 ►|| 按钮。

4. 要结束自检，按下 ►|| 按钮停止打印。如果打印机中仍有打印纸，按下 ▲ 按钮退出打印页。然后关闭打印机。

**注意:**

当打印自检时不要关闭打印机电源。总是按下 ►| 按钮停止打印，并按下 ▲ 按钮退出打印页，然后再关闭打印机。

打印十六进制输出

如果您是一个经验丰富的用户或是一个程序设计人员，您可以打印一个十六进制输出来检查打印机与软件程序之间的通讯问题。在十六进制输出模式下，打印机打印出从计算机接收到的所有数据的十六进制值。

您可以使用单页纸或连续纸打印十六进制输出。有关如何装入打印纸的说明，请参见第 31 页上的“装入连续纸”或第 37 页上的“装入单页纸”。

注释:

- 十六进制输出功能是为基于 DOS 的计算机设计的。
- 至少使用 210 毫米（8.3 英寸）宽的打印纸，例如 A4 或信纸尺寸的打印纸。

按照下列步骤打印十六进制输出：

1. 确保将过纸控制杆设置到合适的位置，然后关闭打印机。

使用连续纸时，确保装入打印纸。

**注意:**

每次关闭打印机后，都要至少等 5 秒钟才能再将其打开，否则可能会损坏打印机。

2. 要进入十六进制输出模式，打开打印机的同时按住 ▼ 和 ▲ 按钮。
3. 使用单页纸时，将打印纸装入到本产品。
4. 打开一个软件程序并向打印机发送一个打印任务。您的打印机以十六进制形式打印其接收到的所有代码。

```
1B 40 20 54 68 69 73 20 69 73 20 61 6E 20 65 78  .@ This is an ex
61 6D 70 6C 65 20 6F 66 20 61 20 68 65 78 20 64  ample of a hex d
75 6D 70 20 70 72 69 6E 74 6F 75 74 2E 0D 0A    ump printout...
```

通过比较右栏中打印出的字符与十六进制代码的打印结果，您可以检查打印机接收到的代码。如果字符是可以打印的，它们则以 ASCII 码的形式出现在右栏中。不可打印的代码，例如控制码，则用点代替。

5. 要退出十六进制输出模式，按下 ►| 按钮并退出打印页，然后关闭打印机。

**注意:**

当打印十六进制输出时，不要关闭打印机电源。总是按下 ►| 按钮停止打印，并按下 ▲ 按钮退出打印页，然后再关闭打印机。

第5章

客户支持

寻求帮助

对于中国大陆地区的用户

如果您在使用本产品的过程中遇到问题，可通过以下的顺序来寻求帮助：

- 1、首先可查阅产品的相关使用说明，包括产品的说明书（手册）等，以解决问题；
- 2、访问爱普生网页 (<http://www.epson.com.cn>)，获得更多产品信息或下载驱动；
- 3、从爱普生网页中查询其他支持方式。

提供信息

- ☐ 产品出厂编号（出厂编号标签通常位于产品的背面。）
- ☐ 产品型号
- ☐ 产品软件版本（在产品软件中单击“关于”、“版本信息”或类似按钮。）
- ☐ 计算机的品牌和型号
- ☐ 计算机操作系统的名称和版本
- ☐ 通常与产品一起使用的软件应用程序的名称和版本

保修信息

1、在保修期（含三包有效期）内，以下情况将不享受“三包”服务。＜与爱普生公司另有约定除外＞：

(1) 产品的故障、损坏是由于用户在非爱普生公司指定的的工作环境下（如电源、温度、湿度、海拔或大气压等）使用的；

- (2) 产品的故障、损坏是由于用户使用非爱普生原装或指定选件、附件发生故障（如电池泄露或爆炸等）导致的；
- (3) 因用户使用过程中产品被病毒感染等情况导致的产品故障、损坏；
- (4) 产品的故障、损坏是由于用户使用非爱普生原装正品耗材（色带、墨水、打印纸、碳粉、光盘等）而造成的；
- (5) 因用户保管不当（如鼠害、虫害、液体渗入、异物进入等其他类似原因）而造成的故障和损坏，或造成产品零部件的丢失；
- (6) 由于人为因素造成的故障、损坏；或未按照产品使用说明（产品本身、产品包装箱、产品手册/说明书和其他形式的资料）上所写的使用方法和注意事项操作而造成的故障、损坏；
- (7) 由于电脑软件及硬件连接所造成的故障；
- (8) 因用户在搬、运中造成的故障损坏；
- (9) 未经爱普生公司的书面授权对爱普生产品进行的拆卸、维修、改装等而造成的故障、损坏；
- (10) 由于不可抗力而造成的故障、损坏；

2、保修政策及声明

- (1) 保修地理范围仅限于中国大陆地区，不包括香港、澳门以及台湾地区；
- (2) 因用户不能出示有效保修凭证（保修卡或保修手册原件“含保修标签”、发票）；或产品保修卡或保修手册和发票中的购买日期、销售单位名称（盖章有效）等项目出现填写不完整、涂改、伪造，则产品保修期以爱普生记录的信息为准；
- (3) 用户在申请退货或换货服务时，需要提供有效发票、爱普生产品三包凭证（保修卡或保修手册原件“含保修标签”）、产品原包装箱和产品购买时的随机附件；
- (4) 消耗品（色带、墨盒、打印纸、碳粉等）不在保修范围内；
- (5) 随机附件（产品手册、光盘等）的丢失、毁损等，爱普生公司不保证提供；
- (6) 用户需妥善保管产品的保修卡或保修手册原件“含保修标签”，爱普生公司不补发任何保修凭证；

(7) 用户须自行对存储于爱普生产品内的数据的安全性负责，并采取必要的措施对其进行保护及备份。爱普生不对任何用户的文档、程序等数据丢失或可移动存储介质发生故障等情形承担直接的或间接的责任；

(8) 对于产品故障导致用户发生的间接损失以及未来收益等不承担任何责任。

第6章

选件和耗材

更换色带架

爱普生原装正品色带架（消耗品/耗材）

当打印输出模糊时，需要更换色带架。爱普生原装正品色带架设计用于爱普生打印机。他们可保证打印机正确的操作及延长打印头及其他部件的寿命。使用非爱普生生产的其他产品可能会造成打印机损坏，此类损坏不在爱普生的保修服务范围之列。

打印机可以使用下列色带架：

爱普生黑色色带架： S015555

更换色带架

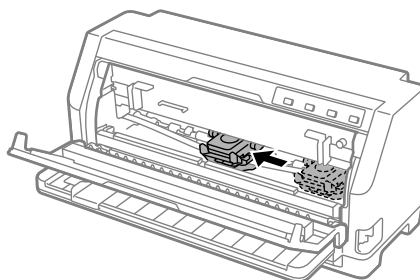
按照以下步骤更换用过的色带架：

注释：

更换色带架之前，请确保未装入打印纸。

1. 确保**暂停**指示灯亮起，然后打开打印机盖。

打印头将自动移动到色带架更换位置。



注释:

如果在电源打开时打开打印机盖，蜂鸣器会响起，请等待打印头移动并停止。

2. 确保打印头靠近中心位置，然后关闭打印机。

**警告:**

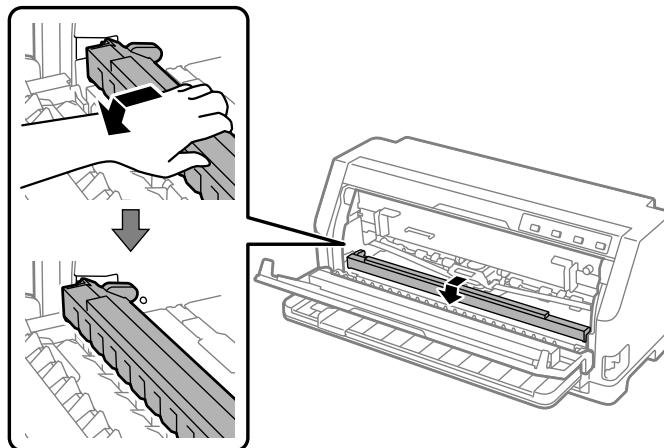
如果刚用过打印机，打印头可能很烫，在更换色带架之前，请先让打印头冷却几分钟。

**注意:**

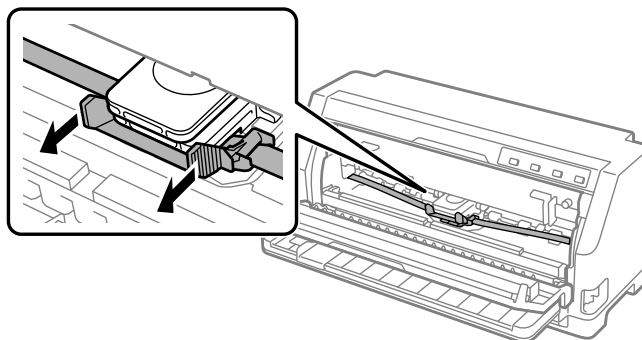
在打印机开启的情况下执行以下步骤可能会导致故障。请务必关闭打印机。

3. 向前拉压纸杆。

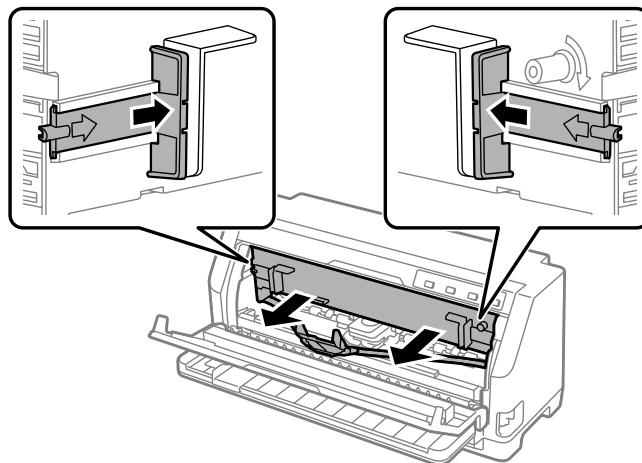
向前移动压纸杆直到前缘降低并停止，以将其固定到位。



4. 拿住色带导轨并拉动它直到它脱离打印头。

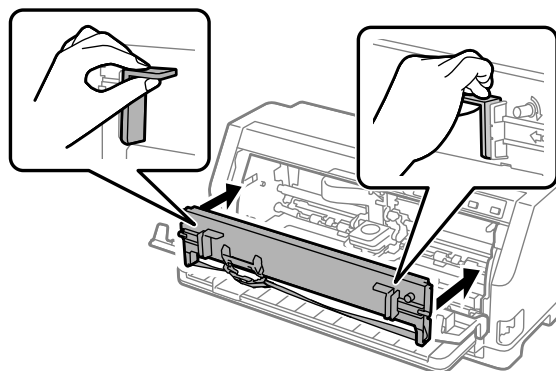


5. 握住色带架两侧的小栓，将其从打印机中拉出。

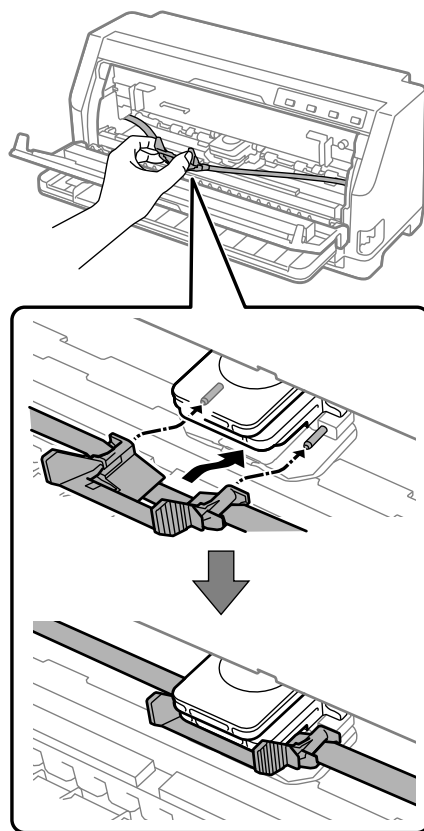


6. 从包装中取出新的色带架。

7. 握住色带架并将其插入打印机，如下图所示；然后用力按压色带架的两侧，使塑料挂钩插入打印机槽中。

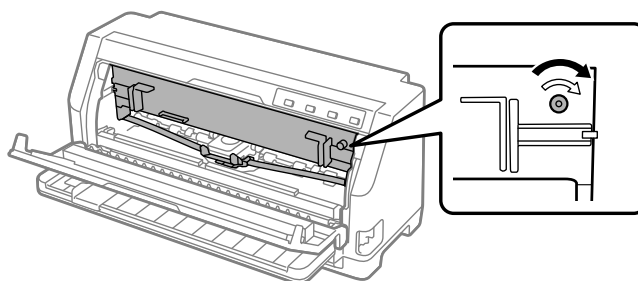


8. 滑动色带导轨，使其插入打印头的固定销，直至卡入到位，以将色带导轨安装到打印头。

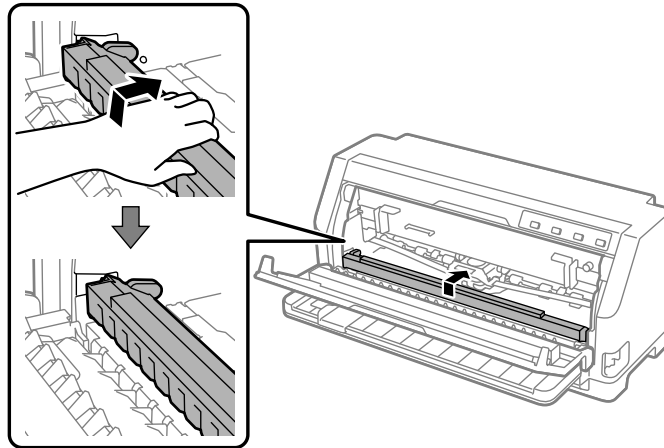


⚠ 注意：
确保将色带导轨滑入打印头时色带没有扭曲。

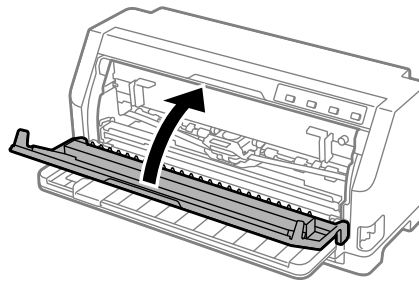
9. 旋转色带张紧旋钮以将色带拉紧，以保证色带可以自由移动。



10. 向上提起压纸杆前部，将其向后移动以使其返回原位。



11. 关闭打印机盖。



注释：

色带芯(S010079) 仅可用于更换色带架(S015555) 内的色带。有关更换方法，请参考色带芯附带的手册。

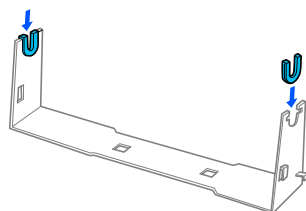
卷纸支架（选件）

通过卷纸支架选件(C811141)，可使用 8.5 英寸卷纸，如传真机使用的卷纸。对于需要不同打印纸长度的应用，使用卷纸支架选件为您提供了低成本的连续纸替代方案。安装和使用卷纸支架前，请先组装卷纸支架。

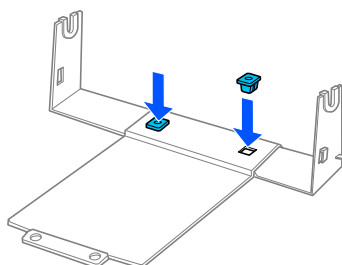
组装卷纸支架

按照以下步骤组装卷纸支架：

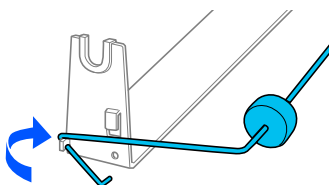
1. 将弧形轴承装入支架，如图所示。



2. 将底板放在支架上，用塑料垫夹将两者固定到一起。确保按下图所示的方向放置支架和底板。



3. 用拉杆勾住支架两端，如图所示。向上拉动拉杆时，将拉杆的末端装入支架的孔中。卷纸支架组装完毕。

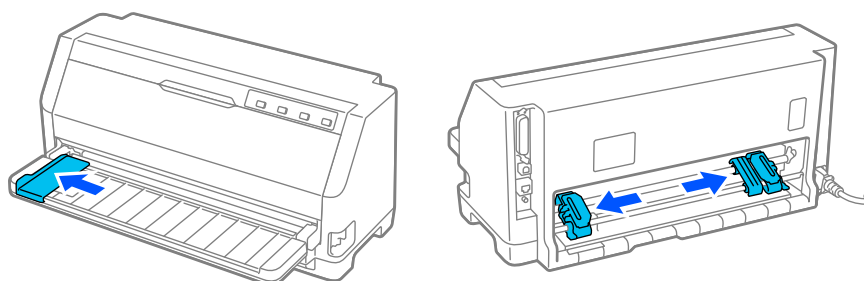


安装卷纸支架

按照以下步骤在打印机上安装卷纸支架：

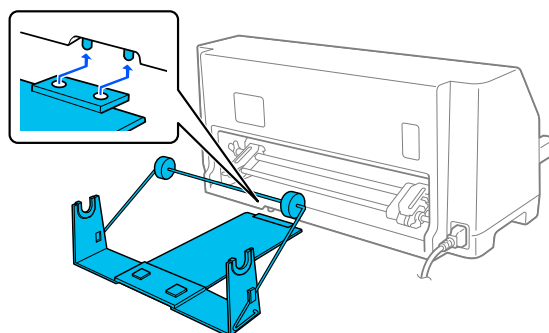
1. 确保本产品电源已关闭。

2. 将侧导轨完全滑开，面向打印机背面，将两个链齿装置向两边完全滑开。



3. 将卷纸支架放在打印机下面，如下所示。将卷纸支架底座上的两个孔安装到打印机底部的两个定位挂钩下方。

轻轻放下打印机，使定位挂钩滑入孔中。



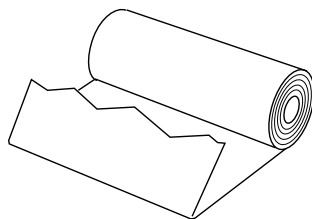
注意：
卷纸支架未固定在打印机上，仅靠打印机自身重量和两个定位挂钩支撑到位。如果抬起打印机，请小心操作，防止卷纸支架掉落。

装入卷纸

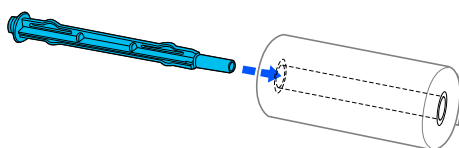
安装卷纸支架后，按照以下步骤装入卷纸：

1. 确保本产品电源已关闭。并且确保安装了压纸组件。
2. 将过纸控制杆设置到单页纸位置。并且根据打印纸的厚度将纸厚调节杆（位于打印机盖下方）设置到适当位置。有关说明的信息，请参见第 29 页上的“调整纸厚调节杆”。

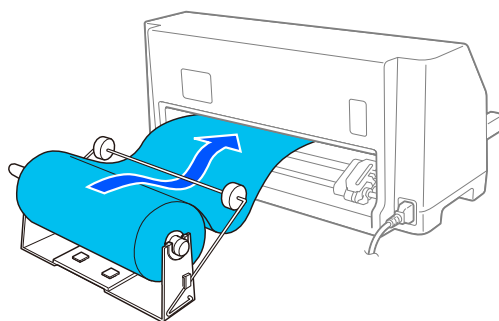
3. 将卷纸的前边剪切整齐。



4. 将卷轴插入卷纸中心，如下所示。

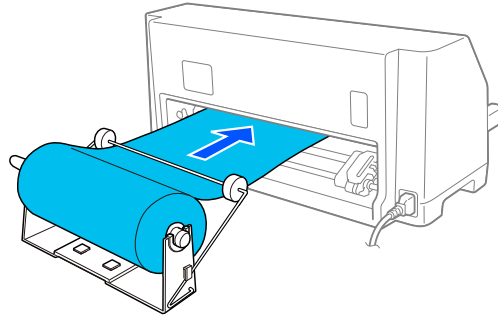


5. 将卷轴和卷纸放在卷纸支架上。装入卷纸时，使打印纸从卷纸顶部进纸且卷纸前端从紧纸控制杆下面穿过。



6. 打开打印机电源，确保按照第 27 页上的“选择打印纸来源”中所述选择单页进纸。

7. 将打印纸的前端向上放在进纸通道导轨上，然后将其插入打印机通道，直到感到有阻力为止。打印机会自动装入卷纸。



取出卷纸

无法反向退出卷纸。要取出卷纸，从打印机后部的进纸处剪切卷纸；然后按下**进纸/退纸**按钮，弹出剩余打印纸。

第7 章

产品信息

打印机规格

机械部分

打印方式:	24 针点阵打印	
打印速度:	汉字超速草体	在 6.7 cpi 下为 244 kps
	汉字高速	在 6.7 cpi 下为 162 kps
	汉字	在 6.7 cpi 下为 81 kps
	高速草体	在 10 cpi 下为 487 cps
	草体	在 10 cpi 下为 366 cps
	信函质量	在 10 cpi 下为 121 cps
打印方向:	双向逻辑查找文本和图形打印。使用软件命令选择单向文本或图形打印。	
行间距:	1/6 英寸	
可打印列数:	106 列（在 10 cpi 下）	
分辨率:	最大 360 × 180 dpi（信函质量模式）	
进纸方式:	摩擦（前部、后部） 拖纸器（后部）	
可靠性:	总打印量	4000 万行 （打印头除外）
	打印头寿命	约 4 亿次/针

尺寸和重量:	高度	211 毫米（8.3 英寸）
	宽度	480 毫米（18.9 英寸）
	厚度	301.3 毫米（11.9 英寸）
	重量	大约 6.9 千克（15.2 磅）
色带:	黑色色带架	S015555
	色带使用寿命 （在 10 cpi，信函质量模 式，48 点/字符下）	黑色色带 约1000 万个字符
噪音:	大约 59 分贝 (A)（ISO 7779 模式）	

电子部分

接口:	一个标准的双向 8 位并行接口，支持 IEEE 1284 Nibble 模式 一个 USB 2.0（全速）接口
缓冲区:	128KB

字体:

位图字体:

宋体 24x24

黑体 24x24

Epson High Speed Draft 10 cpi

Epson Draft 10, 12, 15 cpi

Epson Roman 10, 12, 15 cpi, 比例字体

Epson Sans Serif 10, 12, 15 cpi, 比例字体

Epson Courier 10, 12, 15 cpi

Epson Prestige 10, 12 cpi

Epson Script 10 cpi

Epson OCR-B 10 cpi

Epson Orator 10 cpi

Epson Orator-S 10 cpi

Epson Script C 比例字体

可缩放字体:

Epson Roman 10.5 pt., 8 pt. - 32 pt. (增量 2 pt.)

Epson Sans Serif 10.5 pt., 8 pt. - 32 pt. (增量 2 pt.)

Epson Roman T 10.5 pt., 8 pt. - 32 pt. (增量 2 pt.)

Epson Sans Serif H 10.5 pt., 8 pt. - 32 pt. (增量 2 pt.)

条形码字体:

EAN-13, EAN-8, Interleaved 2 of 5, UPC-A, UPC-E, Code 39, Code 128, POSTNET

字符表:

ASCII:

斜体表, PC 437 (US, Standard Europe), PC 850 (Multilingual), PC 860 (Portuguese), PC 865 (Nordic), PC 863 (Canadian-French)

汉字:

GB18030

字符集:

15 个国际字符集:

USA, France, Germany, UK, Denmark I, Sweden, Italy, Spain I, Japan, Norway, Denmark II, Spain II, Latin America, Korea, Legal

电气部分

额定电压范围	交流 220 ~ 240 伏
输入电压范围	交流 198 ~ 264 伏
额定频率范围	50 ~ 60 赫兹
输入频率范围	49.5 ~ 60.5 赫兹
额定电流	1.4 安（最大 4.6 安，取决于字符类型）
耗电量（USB 连接）	约 46 瓦（ISO/IEC 10561 信函模式） 睡眠模式消耗功率大约 0.8 瓦 [*] 关闭模式消耗功率大约 0.1 瓦

* 在以下条件下，当超过已配置的时间时，打印机将进入睡眠模式。

- 无错误。
- 输入缓冲区中没有数据。

注释：

有关打印机的电压，请查看打印机背面的标签。

环境要求

	温度	湿度 (无凝结)
运行（普通纸）	5 ~ 35 °C (41 ~ 95 °F)	10 ~ 80 % 相对湿度
运行（再生纸、信封、标签或卷纸）	15 ~ 25 °C (59 ~ 77 °F)	30 ~ 60 % 相对湿度
存放	-30 ~ 60 °C (-22 ~ 140 °F)	0 ~ 85 %

打印纸（消耗品/耗材）

注释：

- ☐ 在不同的国家/地区，可购买到的爱普生介质/打印纸种类会有所不同。
- ☐ 因为制造商随时都有可能改变任何一种品牌或型号的介质/打印纸的质量，所以爱普生不能保证任何一种非爱普生品牌或型号的介质/打印纸的质量。
- ☐ 大批量购买介质/打印纸或大批量打印之前，请确保先做介质/打印纸的样品打印检测。

- ❑ 仅在下文描述的正常温度和湿度条件下使用再生纸、多联打印纸、标签、信封和明信片。
 温度：15 ~ 25 °C (59 ~ 77 °F)
 湿度：30 ~ 60 % 相对湿度
- ❑ 不要装入卷曲、折叠或褶皱的打印纸。

单页纸

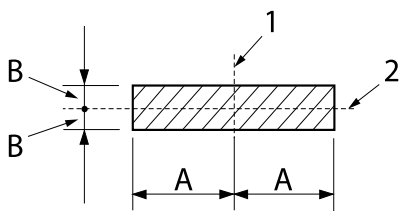
有关单页多联表格纸的详细规格信息，请参见第 112 页上的“多联表格纸”。

宽度	90 ~ 304.8 毫米 (3.5 ~ 12.0 英寸)
长度	70 ~ 420 毫米 (2.8 ~ 16.5 英寸)
厚度	
单页纸	0.065 ~ 0.19 毫米 (0.0025 ~ 0.0074 英寸)
多联表格纸	0.12 ~ 0.49 毫米 (0.0047 ~ 0.0192 英寸)
重量	
单页纸	52.3 ~ 157 克/平方米 (14 ~ 42 磅)
多联表格纸	40 ~ 58 克/平方米 (10 ~ 15 磅)
质量	
单页纸	普通纸和再生纸
多联表格纸	顶部或一侧涂了胶水的无碳或背面碳多联表格纸
份数	1 份原件 + 6 份拷贝

连续纸

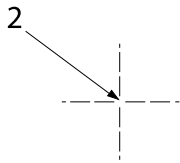
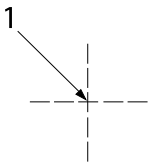
有关连续多联表格纸的详细规格信息，请参见第 112 页上的“多联表格纸”。

- ❑ 链齿孔必须是圆形或锯齿状圆形。
- ❑ 孔必须剪切整齐。
- ❑ 如果水平页缝和垂直页缝交叉，则不应在下图中所示的阴影区域上打印。未交叉的页缝没有此限制区域。



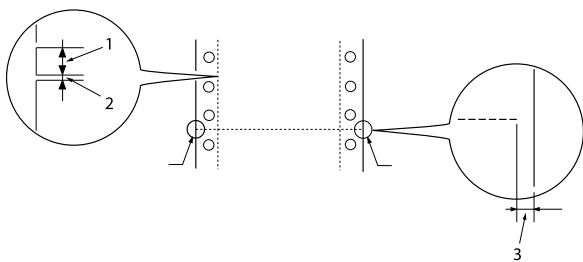
A: 28 毫米 (1.1 英寸)
B: 3 毫米 (0.12 英寸)

- 1. 垂直页缝
- 2. 水平页缝



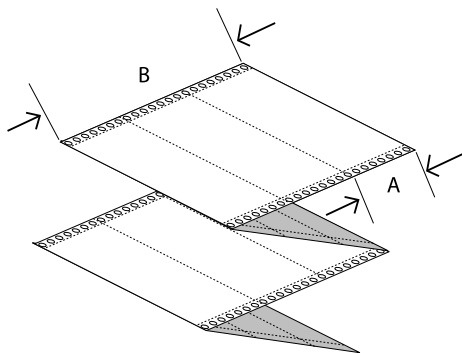
- 1. 交叉的页缝
- 2. 未交叉的页缝

❑ 页缝部分的剪切/未剪切长度比应当在 3:1 和 5:1 之间。页缝的扩展（当打印纸保持平整时）应小于 1 毫米（0.04 英寸），如下所示。



- 1. 3 毫米裁切
- 2. 1 毫米未裁切
- 3. 1 毫米或以上

❑ 如果使用页长小于 101.6 毫米（4.0 英寸）的连续纸（下图中的 A），请确保折叠后长度（B）超过 101.6 毫米（4.0 英寸）。



宽度

101.6 ~ 304.8 毫米（4.0 ~ 12.0 英寸）

长度/页	76.2 ～ 558.8 毫米 （3.0 ～ 22.0 英寸）
份数	1 份原件 + 6 份拷贝
总厚度	
单页纸	0.065 ～ 0.15 毫米 （0.0025 ～ 0.0059 英寸）
多联表格纸	0.12 ～ 0.49 毫米 （0.0047 ～ 0.0192 英寸）
重量	
单页纸	52.0 ～ 128 克/平方米 （14 ～ 34 磅）
多联表格纸	40 ～ 58 克/平方米 （10 ～ 15 磅）（重量/层）
质量	
单页纸	普通纸和再生纸
多联表格纸	两侧都有点胶或纸张装订的无碳或背面碳多联表格纸

多联表格纸

多联表格纸的尺寸规格与单页纸和连续纸相同。有关详细信息，请参见第 110 页上的“单页纸”和第 110 页上的“连续纸”。

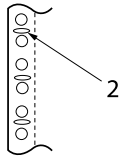
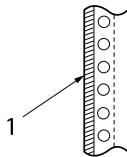
- ❑ 应通过点胶或压接使连续多联表格纸的表格页沿左边和右边紧固连接在一起。为了获得更佳的打印质量，请使用通过点胶连接的多联表格纸。

点胶	压接	在各边缘点胶和压接

- 1. 1 英寸或更少
- 2. 3 英寸或更少
- 3. 打印边
- 4. 1 英寸或更少
- 5. 3 英寸或更少

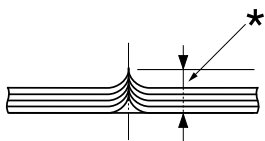


注意：
不要使用通过金属订书钉或条形胶连接的连续多联表格纸。



- 1. 条形胶
- 2. 金属订书钉

❑ 折叠部分的延伸厚度应为 1 毫米或更少。

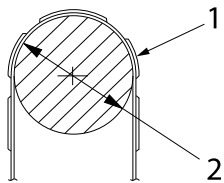


* 1 毫米或以下

- ❑ 装订区域应平整并且没有折痕。
- ❑ 链齿孔应是圆形或锯齿状圆形。
- ❑ 所有表格页的链齿孔应正确对齐。
- ❑ 装订位置应位于可打印区域以外。有关详细信息，请参见第 116 页上的“可打印区域”。

标签

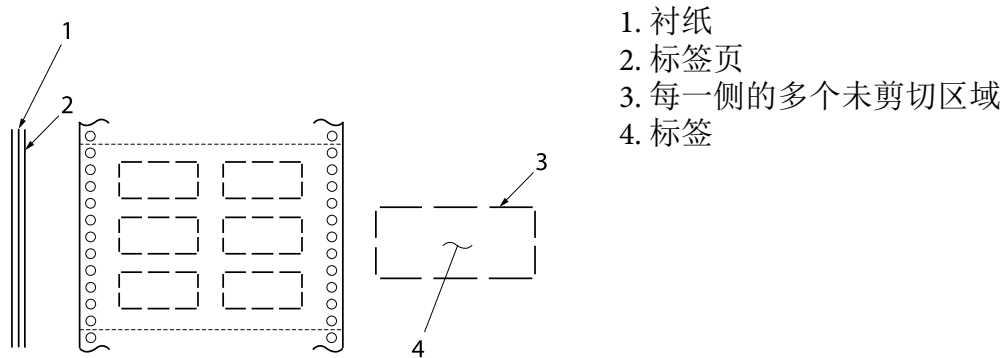
- ❑ 标签应紧固连接到衬纸，并且标签表面必须平整。
- ❑ 在下列条件下，标签不应从衬纸脱落。



环绕滚筒半径：	27 毫米
环绕角度：	180 °
环绕时间：	24 小时
环境温度：	40 °C
环境湿度：	30%

- 1. 标签
- 2. 27 毫米

❑ 使用衬纸完全包裹的标签时，请确保标签边缘的剪切有页缝。



衬纸宽度

单页纸 100 ~ 210 毫米 (3.9 ~ 8.3 英寸)

连续纸 101.6 ~ 304.8 毫米 (4.0 ~ 12.0 英寸)

标签

宽度 63.5 毫米 (2.5 英寸)，最小值

高度 23.8 毫米 (0.94 英寸)，最小值

圆角半径 2.5 毫米 (0.1 英寸)，最小值

重量 64 克/平方米 (17 磅)

厚度

衬纸 0.07 ~ 0.09 毫米 (0.0027 ~ 0.0035 英寸)

总厚度 0.16 ~ 0.19 毫米 (0.0063 ~ 0.0075 英寸)

质量 普通纸或带有连续衬纸的相同质量标签

信封

尺寸	6 号	165 × 92 毫米 (6.5 × 3.6 英寸)
	10 号	241 × 105 毫米 (9.5 × 4.1 英寸)
厚度	0.16 ~ 0.52 毫米 (0.0063 ~ 0.0205 英寸) 可打印区域内的厚度差必须小于 0.25 毫米 (0.0098 英寸)。	
重量	45 ~ 90 克/平方米 (12 ~ 24 磅)	
质量	封盖上未涂胶的证券信封、普通信封和航空信封	

明信片

宽度	90 ~ 200 毫米 (3.5 ~ 7.8 英寸)
长度	60 ~ 200 毫米 (2.3 ~ 7.8 英寸)
厚度	0.22 毫米 (0.0087 英寸)
重量	192 克/平方米 (51 磅)
质量	普通纸

卷纸

宽度	213 ~ 219 毫米 (8.38 ~ 8.62 英寸)
厚度	0.07 ~ 0.09 毫米 (0.0028 ~ 0.0035 英寸)
重量	52 ~ 82 克/平方米 (14 ~ 22 磅)
质量	普通纸

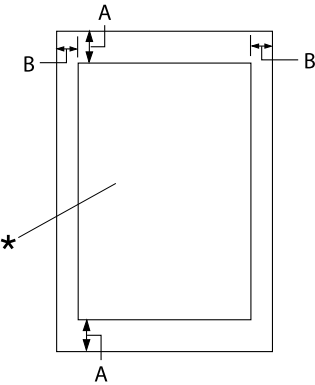
证件

宽度	120 ~ 160 毫米 (4.7 ~ 6.2 英寸)
长度	150 ~ 200 毫米 (5.9 ~ 7.8 英寸)
封页厚度	0.2 ~ 0.5 毫米 (0.0078 ~ 0.0196 英寸)

每页厚度	0.16 ~ 0.26 毫米 (0.0062 ~ 0.0102 英寸)
总厚度	0.84 毫米 (0.033 英寸)
重量	52 ~ 82 克/平方米 (14 ~ 22 磅)

可打印区域

单页纸 (包括单页多联表格纸)



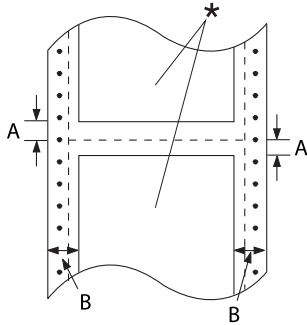
- A: 4.2 毫米 (0.17 英寸) 或更多
- B: 最小左右边距均为 3.0 毫米 (0.12 英寸)。

最大可打印宽度为 269.24 毫米 (10.6 英寸)。

对于比最大可打印宽度和最小左右边距之和更宽的单页纸，其宽度差将为两侧的边距。

* 可打印区域

连续纸 (包括连续多联表格纸)



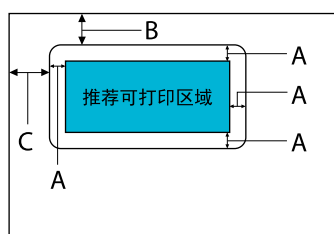
- A: 最小顶部和底部边距 (页缝上面和下面) 为 4.2 毫米 (0.17 英寸)。
- B: 最小左右边距为 13 毫米 (0.51 英寸)。

最大可打印宽度为 269.24 毫米 (10.6 英寸)。

对于比最大可打印宽度和最小左右边距之和更宽的打印纸，其宽度差将为两侧的边距。

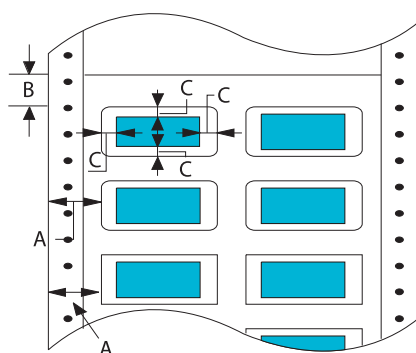
* 可打印区域

标签（单页纸）



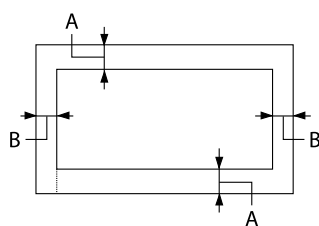
- A: 3 毫米（0.118 英寸）或更多
- B: 18 毫米（0.709 英寸）或更多
- C: 23 毫米（0.906 英寸）或更多

标签（连续纸）



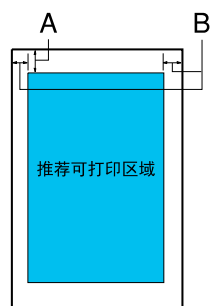
- A: 13 毫米（0.51 英寸）或更多
- B: 1.2 毫米（0.0472 英寸）或更多
- C: 3 毫米（0.118 英寸）或更多

信封和明信片



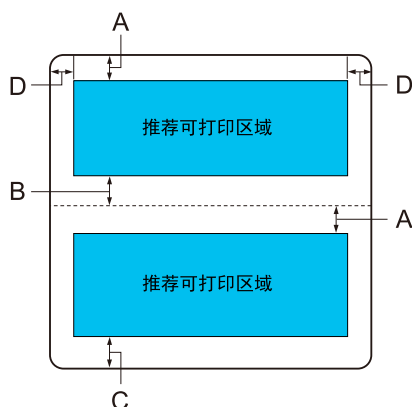
- A: 最小顶部边距为 4.2 毫米（0.17 英寸）。
- B: 3 毫米（0.118 英寸）或更多

卷纸



- A: 最小顶部边距为 4.2 毫米 (0.17 英寸)。
- B: 最小左边距为 3.0 毫米 (0.12 英寸)。
最小右边距为 3.0 毫米 (0.12 英寸)。
最大可打印宽度为 213.0 毫米 (8.39 英寸)。

证件



- A: 上下页的最小顶部边距为 5.0 毫米 (0.20 英寸) 或更多
- B: 上页的最小底部边距为 7.1 毫米 (0.28 英寸) 或更多
- C: 下页的最小底部边距为 10.0 毫米 (0.39 英寸) 或更多。左右边距的最小值为 3 毫米 (0.118 英寸)
- D: 左右边距最小值为 3 毫米 (0.118 英寸)

系统需求

Windows 11/Windows 10 (32 位, 64 位) /Windows 8.1 (32 位, 64 位) /Windows 8 (32 位, 64 位) /Windows 7 (32 位, 64 位) /Windows Vista (32 位, 64 位) /Windows XP SP3 或更高版本 (32 位) /Windows XP Professional x64 Edition SP2 或更高版本/Windows Server 2022/Windows Server 2019/Windows Server 2016/Windows Server 2012 R2/Windows Server 2012/Windows Server 2008 R2/Windows Server 2008/Windows Server 2003 R2/Windows Server 2003 SP2 或更高版本

标准和认证

**警告：**

- ☐ 在居住环境中，运行此设备可能会造成无线电干扰。
- ☐ 将非遮蔽打印机接口数据线连接到此打印机会导致此设备的 EMC 标准失效。
- ☐ 请注意，未经爱普生明确批准的更改或修改会导致您操作设备的权限失效。

清洁打印机

要使打印机保持较佳运行状态，每年至少应彻底清洁几次。

请按如下步骤清洁打印机：

1. 取出装入打印机的打印纸，然后关闭打印机。
2. 使用软刷小心地拭去外壳和托纸板上的灰尘和污垢。
3. 如果外壳和托纸板仍有污迹或灰尘，用一块浸有中性清洁剂的柔软潮湿的布来清洁。关好打印机盖和前盖防止水溅入打印机内。

**注意：**

- ☐ 切勿使用酒精或稀释剂清洁打印机，这些化学物质会损坏打印机部件和外壳。
- ☐ 小心不要把水洒到打印机的机械部分或电子元件上。
- ☐ 请勿使用硬的毛刷。
- ☐ 请勿将润滑剂喷洒在打印机的内部，不合适的润滑剂可能会损坏打印机的机械部分。如果认为需要用润滑剂，请与爱普生认证服务机构联系。

运输打印机

如果需要远距离地运输打印机，请用原包装箱和包装材料将其仔细地重新包装。

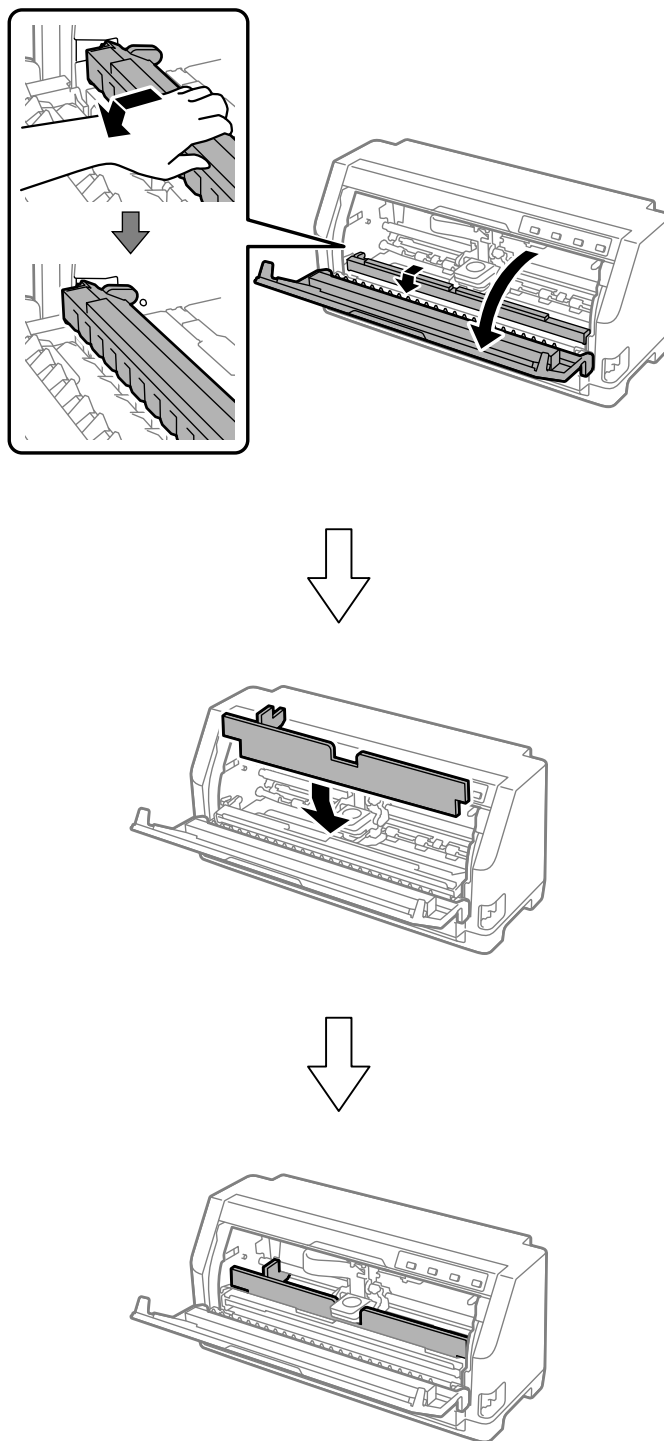
请按如下步骤用原包装材料重新包装打印机：

**警告：**

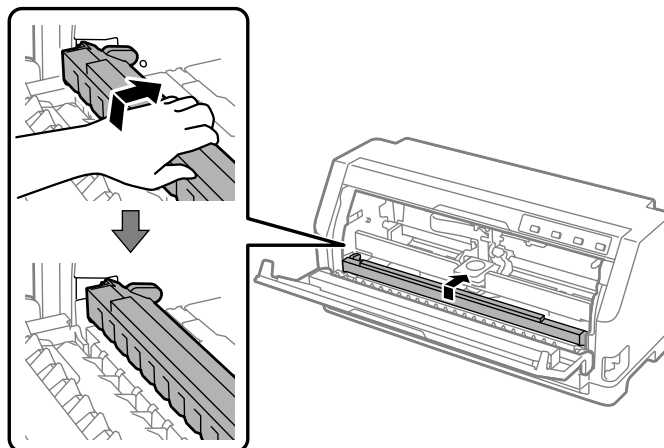
您需要取下色带架。如果刚用过打印机，打印头可能很烫，等其冷却几分钟后再触摸打印头。

1. 按**进纸/退纸**按钮并取出打印机中装入的所有打印纸。
2. 确保打印头已冷却。然后按照第 97 页上的“更换色带架”中的描述取下色带架。
3. 关闭本产品电源。
4. 从电源插座上拔下电源线；然后从本产品上拔下接口数据线。
5. 取下托纸板。如果安装了其他选件，请将他们卸下并装入其原包装盒中。

6. 向前拉压纸杆。向前移动压纸杆直到前缘降低并停止，以将其固定到位，然后装上塑料包装材料以防止打印头移动。



7. 向上提起压纸杆前部，将其向后移动以放回原位。



8. 确保打印机盖已关闭。
9. 用原包装材料将本产品、托纸板、色带架和电源线重新包装好（如有需要），并将其放入本产品的原包装箱中。