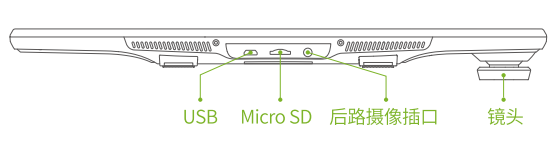
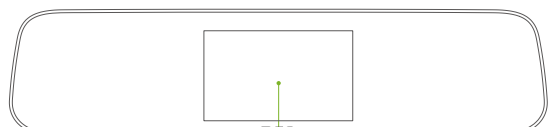


封面

360记录仪
用户使用手册

M350
产品外观



备注: 1) 手动按“切换”按键, 切换前后摄像头影像。
2) 需要单独购买360套装后镜头, 配合记录仪一起使用, 才能开启倒车影像、前后双录功能。

360记录仪
精准高清骑行记录仪

装箱清单

- 打开包装后请确认行车记录仪是否完好, 配件是否齐全。
1) 记录仪x1 2) 绑带x2
3) 产品说明书x1 4) 车载电源适配器x1
5) USB电源线x1

使用前注意事项

- 使用前, 请拆卸镜头保护膜和屏幕保护膜。
请使用原装USB电源线连接有车载电源适配器。
安装前, 请插入Class 10TF存储卡。
请定期对摄像头半圆面进行清洁, 合理调整记录仪安装位置。
为保持安装稳定, 请注意安装位置前后完全卡入绑带扣中。
第一次开机后, 请务必充满电TF卡。
调整摄像头指向, 确保画面与地面平行, 呈水平状态。
您的WiFi默认没有密码, 您可以直接连接记录仪。

使用说明

1) 下载手机APP

方法一: 手机扫描以下二维码, 下载手机APP。
方法二: 轻按主机上的确认键, 选择“下载手机APP”选项, 手机扫描屏幕上的二维码下载手机APP。



2) 行车录像



主机屏幕上, 轻按主机屏幕下方中间的相机按钮即可开机。
开机后, 记录仪会自动开始录制视频。
在WiFi建立后, 手机APP可以通过WiFi热点连接到记录仪。

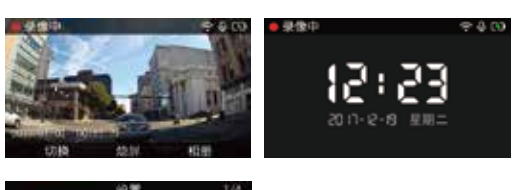
3) 倒车影像



本记录仪支持前后双路影像, 后路摄像头支持倒车影像。
倒车影像接入记录仪后, 若将倒车摄像头自动切换接入(倒车灯亮起), 则接入倒车后, 记录仪将自动将记录仪画面切换到倒车影像画面。
如果没有接入控制线, 需使用手动点击切换键, 相互切换前后摄像头影像。

4) 显示界面

轻按设备底部左侧按键可以切换不同显示界面, 当前显示界面有四种: 前摄像头视频、后摄像头视频、时间、设置。



默认打开显示 前摄像头视频 界面, 您可以通过底部左侧按键切换其他界面。
轻按底部中间按键可以关闭屏幕, 进入休眠状态。
您可以再次更改默认显示界面。

5) 紧急视频记录



在驾车进行中, 长按“切换/紧急录像/返回键”, 将开始录制紧急视频(紧急视频文件不会在正常循环环境中被覆盖删除。在紧急录像文件达到TF卡存储限制时, 再次触发紧急录像时, 会删除最早的紧急录像文件, 录制新的紧急录像)。
在录制紧急视频模式中, 底部进度条表示紧急视频录制的时间, 默认录制长度为1分钟。
紧急视频录制1分钟后会自动保存并关闭, 您可轻按“相册”按钮, 选择“紧急视频”选项, 进行查看。

6) 停车监控

轻按“切换/紧急录像/返回键”按钮, 进入设置界面, 选择“停车监控”选项将其打开后, 记录仪会在车辆熄火后进入停车监控状态。
当汽车意外碰撞时, 记录仪会自动启动录制停车监控视频, 并保存在紧急视频中。
再次启动汽车后, 记录仪会自动进入循环录制模式。
如果在停车中有触发停车监控视频, 您在下次上车点火后, 记录仪会提醒您当前的停车监控录制时间, 建议您检查车辆是否有损伤。
如果车辆具备不间断供电, 在车辆静止10分钟后记录仪会自动进入停车监控模式, 车辆再次启动上路行驶后, 记录仪检测到持续震动, 会自动重置录像开始时间。
注意: 您的设备不具备防水功能, 若您会接触水或震动, 建议您使用此功能, 以免车辆长期放置没有行驶时, 造成车辆电击, 无法启动。

7) 视频回放



点击“相册”进入视频列表, 可选择循环视频、紧急视频、图片查看对应的视频或照片。

8) 关闭屏幕



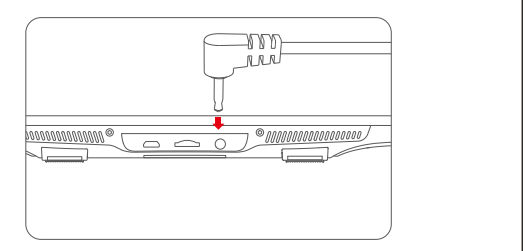
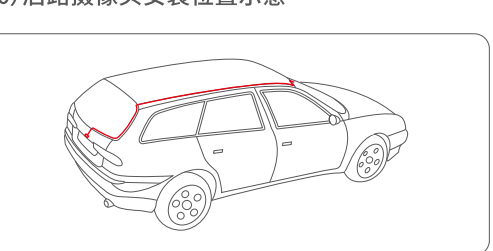
在记录仪开启后, 您可以通过轻按相机/熄屏/确认键熄屏/关闭记录仪屏幕, 以便查看相册。
同时记录仪默认开启自动熄屏功能, 记录仪开启状态下, 如果用户30秒内没有操作, 记录仪会自动进入休眠状态。
屏幕熄灭时, 您可按压任意按键, 都可以点亮记录仪屏幕, 显示录像画面。

9) 设置菜单

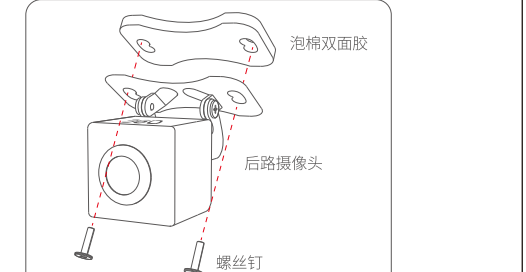


轻按设备底部左侧切换键, 切换到设置界面, 可对记录仪进行设置。
下载手机APP: 通过扫描二维码快速下载记录仪对应的手机APP进行更多设置。
日期/时间: 可手动设置记录仪的系统时间。
WiFi: WiFi关闭后, 记录仪不会建立WiFi热点。
格式化TF卡: 对TF卡进行格式化操作, 若TF卡中有重要视频文件, 请注意备份。
恢复出厂设置: 恢复出厂设置不会删除已录制的视频文件。
关于记录仪: 记录了记录仪的当前固件版本, WiFi名称和设备序列号。

10) 后路摄像头安装位置示意图



将数据线插头插入主机的后路摄像头插口内。
注: 请务必在开机状态下插接数据线插头。
请务必将摄像头插头完全插入到插口内。



将镜头双面胶贴在车上, 再用螺丝钉将后路摄像头固定。
备注: 如用户选择安装在后保险杠上时, 请自行购买双头螺头进行固定。

正面

背面



che.mall.360.com 400-6822-360

记录仪使用注意事项

- 本产品是安全驾驶的(辅助)行车记录仪(产品), 因故障、信息丢失或使用本产品时导致的任何损失, 与本公司无关。
本产品是以记录车辆外部影像为目的的辅助装置, 由于行驶环境及车辆不同, 部分功能会不生效, 为了进一步改善产品而进行的不定时固件升级, 会使产品性能发生变动, 有时会引起使用环境, 而出现无法录像的情况, 因此本产品记录的行影录像仅供参考, TF卡的状态也会影响无法录像的情况。
本产品虽可存储车辆事故的影像录制并保存, 但不保障可以录制全部的事故影像。因物理碰撞不能使碰撞传感器启动, 因此该设备可能无法记录某些类型的交通事故。
在插入或拔出存储卡时请务必关闭电源。
为了产品使用寿命, 每两周至少将TF卡格式化一次。
一般的TF卡都有使用寿命, 长期使用可能会导致数据无法保存, 在这种情况下建议购买新的TF卡使用, 因长期使用导致的数据丢失, 本公司不予承担责任。
车辆行驶时, 请勿安装或操作本产品。
请勿擅自连接不间断电源, 否则将有可能造成汽车或产品故障, 关于安装事宜, 请务必向专业人士咨询。
如本产品直接与汽车供电系统相连, 在发动机没有自动的情况下, 请勿长时间使用本产品, 否则会导致汽车电池亏电。
本设备可能会对保护不当的医疗设备的功能造成干扰, 如果有问题或不稳定医疗设备能否屏蔽外部射频能量, 请咨询医生或医疗设备厂商技术支持。
请勿使本产品受到强烈的冲击或震动, 以免损坏产品, 从而造成功能失常或无法使用。
清洁和维护前, 请停止使用本产品。
请勿使用化学溶剂或清洁剂清洗本产品。
请勿擅自拆卸或更改本产品。
本设备功能正常使用的环境温度范围为-20摄氏度至65摄氏度, 超出此温度范围可能导致产品故障、着火或爆炸。
请在法律允许的范围內使用。

充电器使用注意事项

- 本产品充电时, 电源插座应安装在本产品附近并应易于触及。
当充电完毕或者不充电时, 请断开充电器与本产品的连接并将从电源插座上拔掉充电器。
充电器外壳受损坏时请联系售后服务中心进行更换。
若充电器插头或电源线已损坏, 请勿继续使用, 以免发生触电或火灾。
充电器防水, 请不要在厨房、浴室等高温高湿的地方使用充电器, 否则会导致触电、起火等危险或损坏充电器。
禁止短路, 否则会导致充电器, 否则会导致人身伤害、触电、起火等危险或损坏充电器。
请勿用湿手触摸电源线、产品或充电器, 以免发生产品短路、故障或触电。

电池使用注意事项

- 不要自行拆卸或改装内置电池, 以免损坏电池, 产生热量及引起火灾。
请勿把电池放到火里, 也不可将其放置于高温场所, 否则会导致电池起火爆炸。
不要将电池操作池用。
切勿使用任何易燃的充电器或电池。
如果电池在使用, 充电或保存过程中有温度过高、变形、变色、起鼓、漏液等异常现象, 请停止使用并联系客服中心更换电池, 以免造成安全问题。

故障排除

Table with 3 columns: 故障现象, 原因解决方法, 故障现象. Rows include: 无法录像, 无法启动, 开机后无法使用, 无法录像, 录像中断, 屏幕黑屏, 没有声音, 录像模糊, 屏幕出现卡顿, 连接和充电过程.

重要事项与售后服务

- 一、售后服务介绍及声明
欢迎使用360记录仪, 请仔细阅读提供的配件, 以免造成无法预期的损坏, 如未按正确的方式使用产品造成设备损坏, 我们将不承担任何责任。
您的设备属于电子产品, 产品存在老化磨损的情况, 对于本产品的使用说明书进行仔细阅读。
本产品不具备防水、防尘、防震功能, 请在正常的使用条件下使用。
您的设备属于电子产品, 产品存在老化磨损的情况, 对于本产品的使用说明书进行仔细阅读。
二、360记录仪保修期内服务政策
三包原则为: 7天包退, 15天包换, 3年免费质保。
自购买360记录仪之日起7日内, 若360记录仪出现非人为损坏的性能故障(具体故障项见360记录仪商品性能故障表), 经由360公司售后服务中心检测确定, 可以选择退货或换货或免费更换同型号同规格的360记录仪或维修。
自购买360记录仪之日起8日至15日内, 若360记录仪出现非人为损坏的性能故障(具体故障项见360记录仪商品性能故障表), 经由360公司售后服务中心检测确定, 可以选择退货或换货或免费更换同型号同规格的360记录仪或维修。
自购买360记录仪之日起16日至360天(3年内), 若360记录仪出现非人为损坏的性能故障, 经由360公司售后服务中心检测确定, 可向消费者提供免费维修服务。
三、360记录仪商品性能故障表
四、产品技术支持及服务信息
360记录仪涉及咨询销售渠道、服务投诉和咨询等相关内容, 可以通过360公司技术支持网站、360公司技术支持热线直接获得。
服务热线: http://che.mall.360.com

有害物质含量状态说明

Table with 4 columns: 有害物质及元素, 塑料类, 电气元件, 电池, 镜头. Rows include: Pb, Cd, Cr(VI), 多氯联苯(PBDE).

360记录仪三包凭证

用户信息: 姓名, 电话, 电子邮箱, 联系地址, 产品型号, 产品颜色, 机身号SN

维修记录

Table with 4 columns: 送修日期, 故障现象, 受理日期, 维修员签字

封底

M350共用说明书
成品尺寸: 747x142mm
折后尺寸: 83x142mm, 9折页
成品材料: 105g哑粉
装订方式: 风琴折

