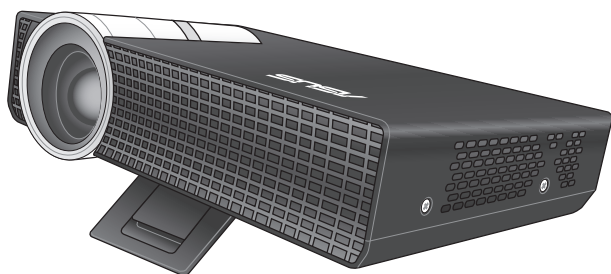


ASUS[®]
IN SEARCH OF INCREDIBLE

LED 投影机 用户手册

P2 系列



HDMI[®]
HIGH-DEFINITION MULTIMEDIA INTERFACE

C9477

2.00 版

2014 年 6 月发行

版权说明

© ASUSTeK Computer Inc. All rights reserved. 华硕电脑股份有限公司保留所有权利。

本用户手册包括但不限于其所包含的所有信息都受到著作权法的保护，未经华硕电脑股份有限公司（以下简称“华硕”）许可，不得有任何仿造、复制、摘抄、转译、发行等行或为其它利用。

免责声明

本用户手册是以“现状”及“以目前明示的条件下”的状态提供给您。在法律允许的范围内，华硕就本用户手册，不提供任何明示或默示的担保及保证，包括但不限于商业畅销性、特定目的适用性、未侵害其他人权利及任何使用本用户手册或无法使用本用户手册的保证，且华硕对因使用本用户手册而获取的结果或通过本用户手册所获得任何信息的准确性或可靠性不提供担保及保证。

用户应自行承担使用本用户手册的所有风险。用户明确了解并同意华硕、华硕的被授权人及董事、管理层、员工、代理商、关联企业皆无须为您因本用户手册、或因使用本用户手册、或因不可归责于华硕的原因而无法使用本用户手册或其任何部分而可能产生的衍生、附带、直接、间接、特别、惩罚或任何其它损失（包括但不限于利益损失、业务中断、数据遗失或其它金钱损失）负责，不论华硕是否被告知发生上述损失之可能性。

由于部分国家或地区可能不允许责任的全部免除或对上述损失的责任限制，所以上述限制或排除条款可能对您不适用。

用户知悉华硕有权随时修改本用户手册。本产品规格或驱动程序一经改变，本用户手册将会随之更新。本用户手册更新的详细说明请您访问华硕的客户服务网<http://support.asus.com>，或是直接与华硕电脑客户关怀中心400-620-6655联系（不能拨打800电话的用户，请拨打技术支持电话021-34074610）。

对于本用户手册中提及的第三方产品名称或内容，其所有权及知识产权都为各产品或内容所有人所有且受现行知识产权相关法律及国际条约的保护。

当下列两种情况发生时，本产品将不再受到华硕的保修及服务：

- （1）本产品曾经过非华硕授权的维修、规格更改、零件替换或其它未经过华硕授权的行为。
- （2）本产品序号模糊不清或丢失。

COPYRIGHT AND WARRANTY INFORMATION

No part of this manual, including the products and software described in it, may be reproduced, transmitted, transcribed, stored in a retrieval system, or translated into any language in any form or by any means, except documentation kept by the purchaser for backup purposes, without the express written permission of ASUSTeK COMPUTER INC. ("ASUS").

Product warranty or service will not be extended if: (1) the product is repaired, modified or altered, unless such repair, modification or alteration is authorized in writing by ASUS; or (2) the serial number of the is defaced or missing.

ASUS PROVIDES THIS MANUAL "AS IS" WITHOUT WARRANTY OF ANY KIND, EITHER EXPRESS OR IMPLIED, INCLUDING BUT NOT LIMITED TO THE IMPLIED WARRANTIES OR CONDITIONS OF MERCHANTABILITY OR FITNESS FOR A PARTICULAR PURPOSE. IN NO EVENT SHALL ASUS, ITS DIRECTORS, OFFICERS, EMPLOYEES OR AGENTS BE LIABLE FOR ANY INDIRECT, SPECIAL, INCIDENTAL, OR CONSEQUENTIAL DAMAGES (INCLUDING DAMAGES FOR LOSS OF PROFITS, LOSS OF BUSINESS, LOSS OF USE OR DATA, INTERRUPTION OF BUSINESS AND THE LIKE), EVEN IF ASUS HAS BEEN ADVISED OF THE POSSIBILITY OF SUCH DAMAGES ARISING FROM ANY DEFECT OR ERROR IN THIS MANUAL OR PRODUCT.

Products and corporate names appearing in this manual may or may not be registered trademarks or copyrights of their respective companies, and are used only for identification or explanation and to the owners' benefit, without intent to infringe.

SPECIFICATIONS AND INFORMATION CONTAINED IN THIS MANUAL ARE FURNISHED FOR INFORMATIONAL USE ONLY, AND ARE SUBJECT TO CHANGE AT ANY TIME WITHOUT NOTICE, AND SHOULD NOT BE CONSTRUED AS A COMMITMENT BY ASUS. ASUS ASSUMES NO RESPONSIBILITY OR LIABILITY FOR ANY ERRORS OR INACCURACIES THAT MAY APPEAR IN THIS MANUAL, INCLUDING THE PRODUCTS AND SOFTWARE DESCRIBED IN IT.

Copyright © 2013 ASUSTeK COMPUTER INC. All Rights Reserved.

LIMITATION OF LIABILITY

Circumstances may arise where because of a default on ASUS' part or other liability, you are entitled to recover damages from ASUS. In each such instance, regardless of the basis on which you are entitled to claim damages from ASUS, ASUS is liable for no more than damages for bodily injury (including death) and damage to real property and tangible personal property; or any other actual and direct damages resulted from omission or failure of performing legal duties under this Warranty Statement, up to the listed contract price of each product.

ASUS will only be responsible for or indemnify you for loss, damages or claims based in contract, tort or infringement under this Warranty Statement.

This limit also applies to ASUS' suppliers and its reseller. It is the maximum for which ASUS, its suppliers, and your reseller are collectively responsible.

UNDER NO CIRCUMSTANCES IS ASUS LIABLE FOR ANY OF THE FOLLOWING: (1) THIRD-PARTY CLAIMS AGAINST YOU FOR DAMAGES; (2) LOSS OF, OR DAMAGE TO, YOUR RECORDS OR DATA; OR (3) SPECIAL, INCIDENTAL, OR INDIRECT DAMAGES OR FOR ANY ECONOMIC CONSEQUENTIAL DAMAGES (INCLUDING LOST PROFITS OR SAVINGS), EVEN IF ASUS, ITS SUPPLIERS OR YOUR RESELLER IS INFORMED OF THEIR POSSIBILITY.

SERVICE AND SUPPORT

Visit our multi-language web site at <http://support.asus.com>

目录

关于本用户手册	6
信息	7
字型	7
多国语言版本	7
安全性须知	8
使用注意事项	8
维修与元件更换	8
保养您的投影机	9
正确的回收处里	9
第一章：认识您的 LED 投影机	
功能介绍	12
上视图	12
前视图	14
后视图	15
左视图	18
右视图	19
底视图	20
LED 投影机遥控器	21
更换电池	23
第二章：设置	
操作 LED 投影机	26
1. 连接 LED 投影机至电源适配器	26
2. 连接 LED 投影机至装置	29
3. 调整 LED 投影机的高度	30
4. 开机	32
5. 调整图像焦距	33

目录

第三章：使用 OSD 菜单

从 OSD 菜单里启动程序	36
控制面板菜单	37
第一次使用 LED 投影机	38
进入 LED 投影机设置	40
使用 Demo Mode（演示模式）	48
启用 Demo Mode（演示模式）	48
创建与播放个人的演示影片	49
使用媒体中心	50
启动媒体中心	50
从 SD 卡或 USB 行动碟开启文件	51
多国语言版本	58

Appendices附录

FCC 声明	60
加拿大通信部声明	60
Global Environmental Regulation Compliance and Declaration .	61
ASUS Recycling/Takeback Services	61
产品回收与处理	62
支持电脑时序	63
P2 系列 LED 投影机规格	64

关于本用户手册

本用户手册提供您关于 LED 投影机的硬件信息与软件功能，内容由以下几个章节所组成：

第一章：认识您的 LED 投影机

本章节介绍关于 LED 投影机与附带遥控器的各部说明。

第二章：设置

本章节将告诉您如何设置 LED 投影机与连接输入设备。

第三章：使用 OSD 菜单

本章节介绍如何使用 LED 投影机的 OSD（on screen display，屏幕显示）菜单，以及如何使用控制面板进行浏览。

附录

本章将介绍包含有关 LED 投影机的安全注意事项。

信息

为了强调手册中的重要信息，信息说明会以下列方式呈现：

重要！ 本信息包含必须遵守才能完成工作的重要信息。

说明： 本信息包含助于完成工作的额外信息与提示。

警告！ 信息包含在特定工作时必须遵守以维护用户安全以及避免造成 LED 投影机的数据与组件毁损的重要信息。

字型

粗体 = 代表必须选取的菜单或项目。

斜体 = 代表必须按下的按键。

多国语言版本

如欲寻找其他语言版本的电子版用户手册，可以上网至 <http://support.asus.com> 下载。

安全性须知

使用注意事项

- 在您使用 LED 投影机前，请先阅读并依照用户手册上的说明操作。
- 请注意本用户手册内的注意事项与警告说明。
- 请勿将 LED 投影机放置在不平或不稳的表面上。
- 请不要在有烟雾的环境中使用 LED 投影机。烟雾残留物可能会聚积在重要元件并造成 LED 投影机的损坏，或降低其使用效能。
- 请将 LED 投影机的塑胶包装摆放在幼童接触不到的地方。
- 请勿阻塞 LED 投影机的通风孔或在其附近摆放任何物品。这么做会导致内部散热聚集而无法正常排出，可能会影响图像输出质量与造成投影机损坏。
- 请确认 LED 投影机的工作电压与电源电压相符合。

维修与元件更换

- 请勿自行拆卸或尝试维修 LED 投影机。如有需要请联系您当地的华硕服务中心以寻求协助。
- 更换的电池如果型号不正确可能会导致有爆炸的风险。请根据安全说明指示妥善丢弃使用过的电池，并联络您所在地区的华硕服务中心以寻求协助。
- 当需要更换特定华硕 LED 投影机元件、购买套件时，请联系您当地的华硕服务中心以寻求协助。

保养您的投影机

- 在清洁 LED 投影机之前，请先关机并从电路插座上拔除电源线。
- 当清洁 LED 投影机的外壳时，请用干净且蘸有水或水与中性清洁剂混合的清洁剂进行清洁，然后再用干的软布拭干。
- 请确认镜头冷却后再进行清洁。使用拭镜纸轻轻擦拭镜头，并勿让手触摸到镜头。
- 请勿在 LED 投影机上倒液体或 aerosole 清洁剂、苯或稀释剂。
- 请勿在刚使用过 LED 投影机并移出时，便将机器放置在寒冷的地方。当 LED 投影机遇到急剧的温度变化时，湿气可能会凝结在镜头或其他内部的零件上。为了避免这种情况，建议间隔 2 小时才变换至极端或突然有温度变化的环境中。

正确的回收处理



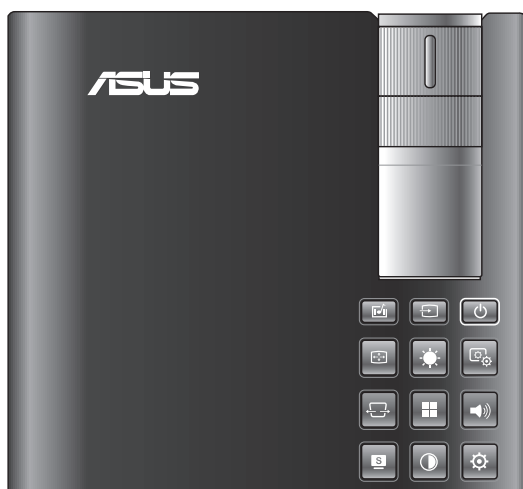
请勿将本 LED 投影机当作一般垃圾丢弃。本产品零组件设计为可回收利用。这个打叉的垃圾桶标志表示本产品（电器与电子设备）不应视为一般垃圾丢弃，请依照您所在地区有关废弃电子产品的处理方式处理。



请勿将内含汞的电池当作一般垃圾丢弃。这个打叉的垃圾桶标志表示电池不应视为一般垃圾丢弃。



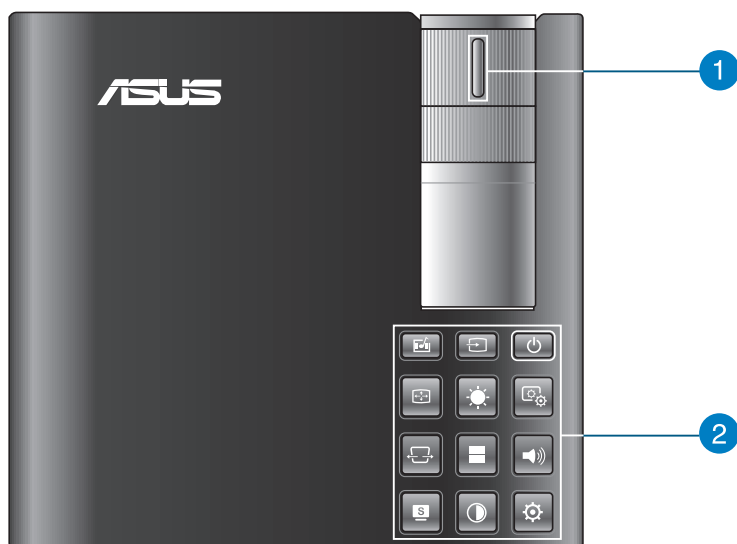
第一章： 认识您的 LED 投影机



功能介绍

上视图

说明：实际外观可能因机型而有所不同。



1 调焦环

这个调焦环提供您调整 LED 投影机的图像焦距。

2 控制面板按钮

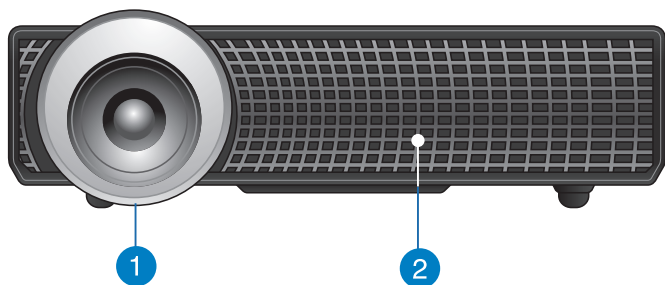
控制面板上的按钮可以让您操控屏幕上显示的菜单。逐一来看，这些按钮所对应 LED 投影机上的功能，如下列所示。



说明：如欲了解更多有关使用控制面板按钮来控制 LED 投影机的设置，请参考本用户手册的 进入 LED 投影机设置 这个章节的说明。

* 部份機型提供。

前视图



1 镜头

镜头会投射出您所连接设备里的影片或图片文件。

警告！请勿将手或尖锐物品接触到镜头。

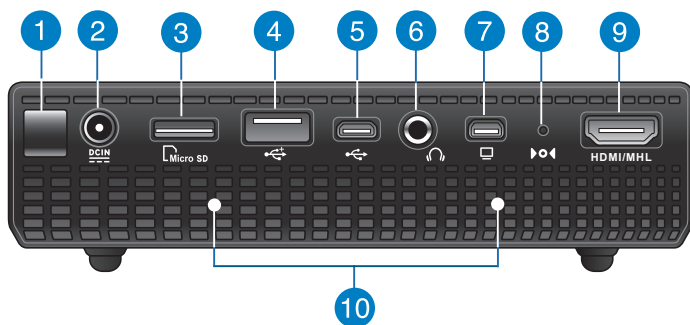
2 通风孔

这个通风孔提供 LED 投影机冷空气进入与热气排出的对流。

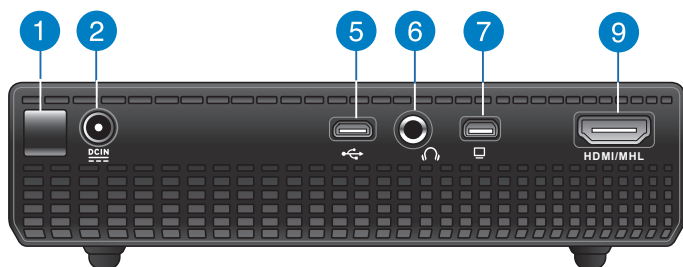
警告！请勿将纸张、书本、衣物、排线或其他物品阻挡到通风孔，否则可能会发生过热的情况。

後视图

P2B/P2M



P2E



1 红外线 (IR) 接收器

这个红外线 (IR) 接收器会检测到 LED 投影机遥控器上的信号，可以让您在距离最长 10 公尺与接收角度 15 度的范围内，遥控 LED 投影机的控制面板。

2 电源（DC）输入接口

将产品所附的电源适配器插入此一插孔，可以充电也可以提供投影机使用时的电源。

警告！电源适配器在使用时可能会发热，请勿在上面复盖任何物品，当它连接至电路插座时，请将其远离您的身体。

3 Micro SD 读卡器

内置的 Micro SD 读卡器插槽，可以支持读取 microSD 与 microSDHC 格式的记忆卡。

4 USB 2.0 接口

这组 USB 2.0（串行总线 2.0）接口用来连接兼容 USB 2.0 或 USB 1.1 设备。

5 Micro USB 2.0 接口*

这个连接接口同样也提供您将支持的设备与 LED 投影机连接以传输数据。

6 音频输出接口

这个音频输出埠提供您将 LED 投影机与扩大机音箱或耳机连接后输出音频。

7 Mini VGA 接口

这组迷你 VGA 接口，提供您连接至笔记本电脑，使用 VGA 信号线连接后，成为一个标准 VGA 兼容的设备。

8 手动重置孔*

可以使用拉直的回纹针来插入此孔，将 LED 投影机恢复至出厂默认值状态。

* 部份機型提供。

9 HDMI/MHL 连接接口

这个连接接口为提供支持 HDMI（High-Definition Multimedia Interface，高清多介质接口）与 MHL（Mobile HI-Definition Link，移动高保真连接）的设备连接。为支持 HDCP 标准的 HD DVD、Blu-ray（蓝光）与其他受保护的内容播放。

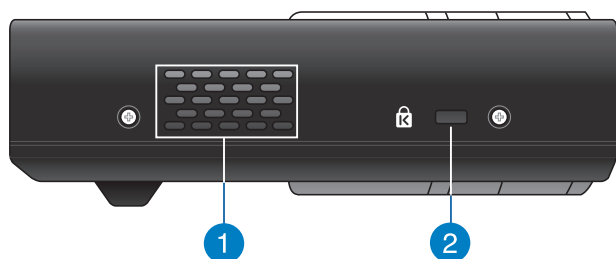
10 通风孔

这个通风孔提供 LED 投影机冷空气进入与热气排出的对流。

警告！ 请勿将纸张、书本、衣物、排线或其他物品阻挡到通风孔，否则可能会发生过热的情况。

* 部份機型提供。

左视图



1 通风孔

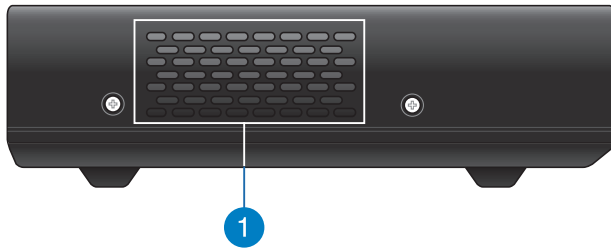
这个通风孔提供 LED 投影机冷空气进入与热气排出的对流。

警告！请勿将纸张、书本、衣物、排线或其他物品阻挡到通风孔，否则可能会发生过热的情况。

2 Kensington® 标准防盗锁孔

Kensington® 防盗锁孔可以搭配使用 Kensington® 标准的缆线以提供 LED 投影机的安全固定。

右视图

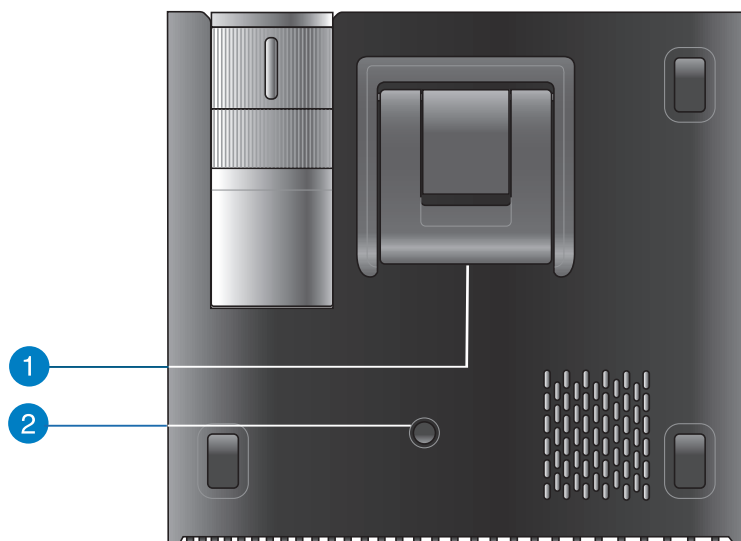


1 通风孔

这个通风孔提供 LED 投影机冷空气进入与热气排出的对流。

警告！ 请勿将纸张、书本、衣物、排线或其他物品阻挡到通风孔，否则可能会发生过热的情况。

底视图



1 内置支撑架

这款 LED 投影机内置支撑架，可以提供您调整投影机投影时的高度为 9 度或 12 度。

2 天花板安装孔

可以使用这些安装孔装上吊顶套件来支撑 LED 投影机。

LED 投影机遥控器

说明：实际外观可能因机型而有所不同。



1 控制面板按钮

控制面板的按钮提供您操控屏幕上的菜单，这些按钮也对应到 LED 投影机上的特定功能设置。


注意：如欲了解更多关于控制面板上按钮的详细信息，请参阅本用户手册里的使用 OSD 菜单的说明。

2 遥控器按钮

这些额外的按钮可以让您在最远 10 公尺的距离操作 LED 投影机。

 返回 - 按下此按钮可以回到上一个画面。

 主页 - 按下此按钮可以回到主屏幕。

 雷射光点 - 按下此按钮可以在遥控器上面使用雷射光点投射功能。

 往前快转 - 按下此按钮可以将音乐或影片往前快转播放。

 播放 / 暂停 - 按下此按钮可播放 / 暂停音乐或影片文件。

 往后快转 - 按下此按钮可以将音乐或影片往后快转播放。

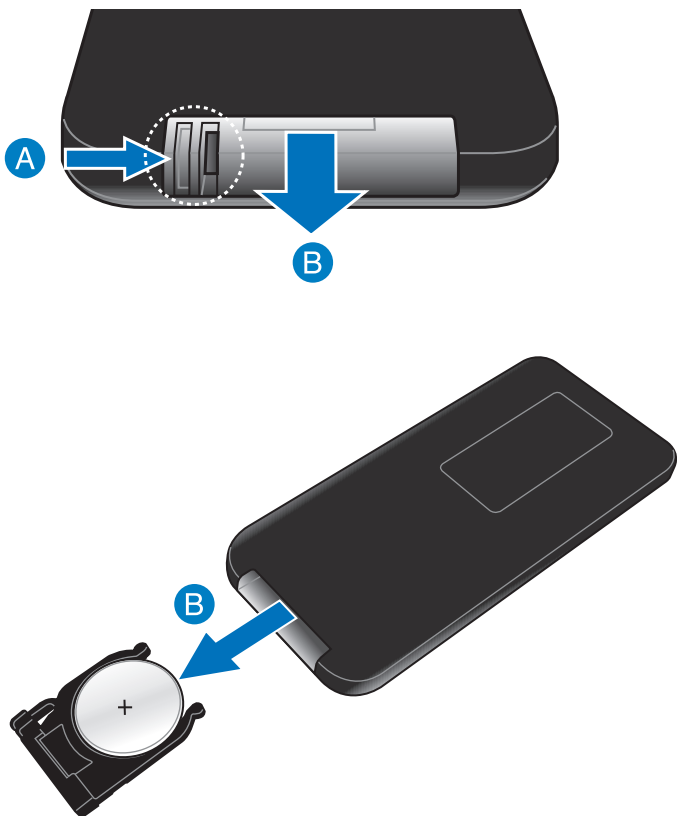
3 电池盒

电池盒提供您装入一颗 CR2025 或 CR2032 钮扣型锂电池，以提供 LED 投影机的遥控器使用。

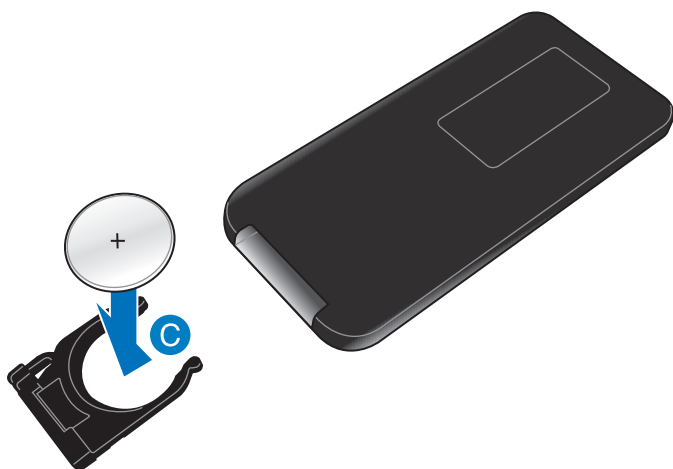
说明：如欲了解更多关于电池盒的使用，请参考本用户手册的更换电池这部分的说明。

更换电池

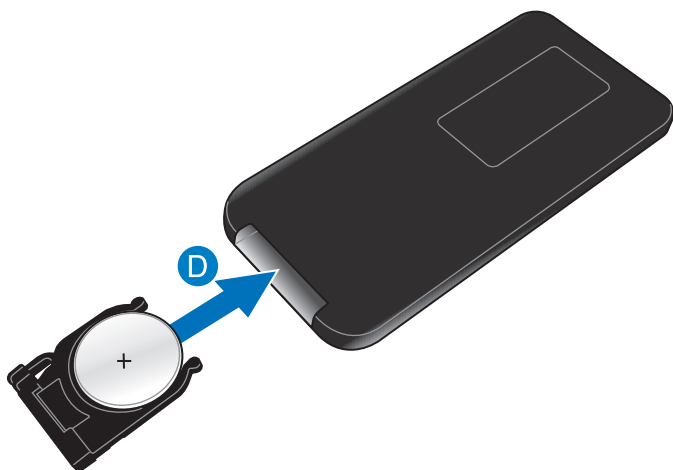
- A. 移动电池盒上面的锁扣至开启的位置。
- B. 接着顺势将电池盒朝箭头方向拉出外部，以脱离电池槽。



- C. 将旧电池取出并换上一颗新的钮扣型锂电池至电池盒中，请注意电池 (+) 极那面要朝上置入。



- D. 握住电池盒并插回电池槽内，推入时直到听到一声轻声喀的声响，表示电池盒已经正确插回至定位。



第二章： 设置



操作 LED 投影机

便携式 LED 投影机提供连接外围存储设备，让您能够轻易地开启多介质文件。

为了维护您的安全并保持本产品的质量，当操作 LED 投影机时，请参考以下的步骤进行。

1. 连接 LED 投影机至电源适配器

- A. 将 AC/DC 电源线连接至电源适配器。
- B. 连接 AC（交流）电源线至电路插座。
- C. 连接 DC（直流）电源线至 LED 投影机。

说明：本 LED 投影机亦兼容于 65W 至 90W 范围的华硕电源适配器。



警告!

关于 LED 投影机的电池组，请详阅以下注意事项。

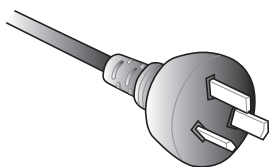
- 只有华硕授权的技术人员才能取出设备里的电池。
 - 此设备里的电池如果拆除或拆解，可能会存在引发火灾或化学灼伤的危险。
 - 请遵守人身安全警告标志说明。
 - 如果更换不正确的电池类型，会有爆炸的危险。
 - 请勿丢入火中。
 - 请勿将 LED 投影机的电池短路。
 - 切勿组装与重组电池。
 - 若发现漏液，请停止使用。
 - 电池与其组件必须回收或正确处置。
 - 请将电池与其他小组件远离儿童。
-

AC（交流）电源线需求

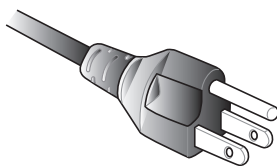
根据您所在的地区使用正确的 AC 电源插头类型。

重要！ 若产品所附的 AC 电源线并不符合所在地区的规格，请与您的经销商联络。

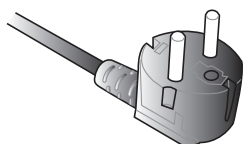
说明： 强烈推荐您使用的视频来源设备为具备接地功能的插头，以防止电压突波的信号干扰。



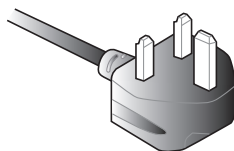
适用澳洲与中国



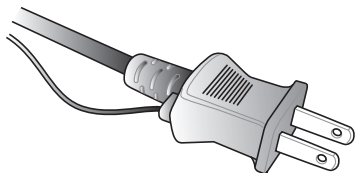
适用美国、加拿大与台湾



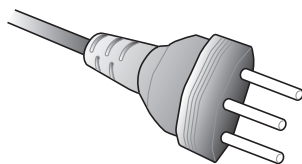
适用欧洲



适用英国

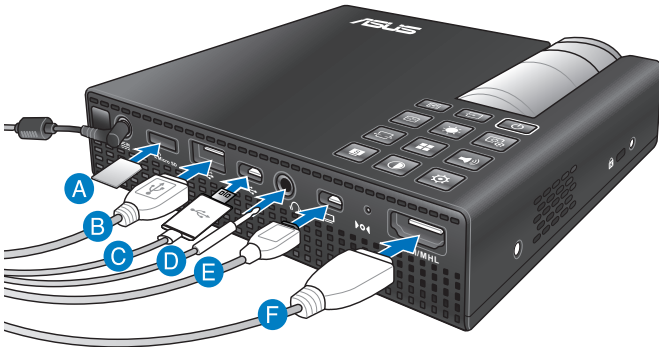


适用日本

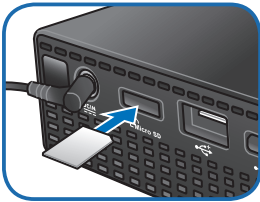


适用瑞典

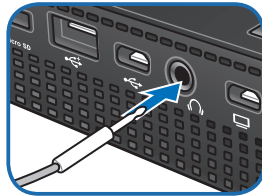
2. 连接 LED 投影机至装置



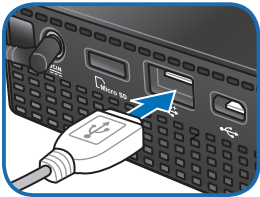
A Micro SD 存储卡



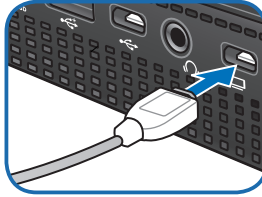
D 音频输出接口



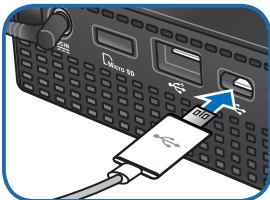
B USB 2.0 接口



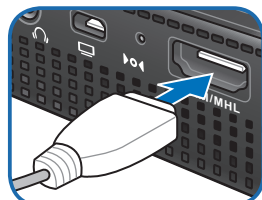
E Mini VGA 接口



C Micro USB 接口



F HDMI/MHL 接口



3. 调整 LED 投影机的高度

这款 LED 投影机配备一组支撑架，可以协助您调整投影时显示屏幕的高度。

警告!

- 本产品可能有对人体有害的光学辐射。请不要直视正在运行的灯光，可能会对眼睛有害。
- 请在将 LED 投影机放入携行包之前，先确认已完全收回支撑架。

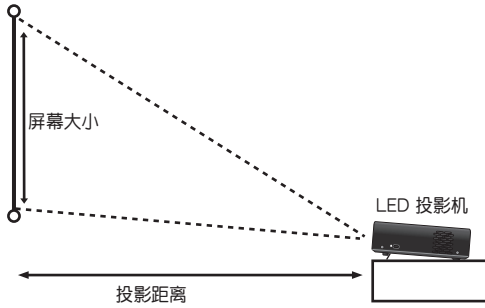
说明:

- 将 LED 投影机摆放在平稳的表面上。
 - 在 LED 投影机两侧保持至少 30 公分或更多的空间。
 - 如需要特殊方式安装，如将 LED 投影机悬挂在天花板上时，请咨询您的经销商。
-



屏幕图像尺寸与距离对照表

请参考以下表格来调整 LED 投影机的距离与投影的图像尺寸。



屏幕对角线 - 16:10 (吋) (公厘)		投影距离 (公尺)
30	762	0.71
40	1016	0.95
60	1524	1.42
80	2032	1.90
100	2540	2.37
120	3048	2.84
140	3556	3.32
160	4064	3.79

4. 开机

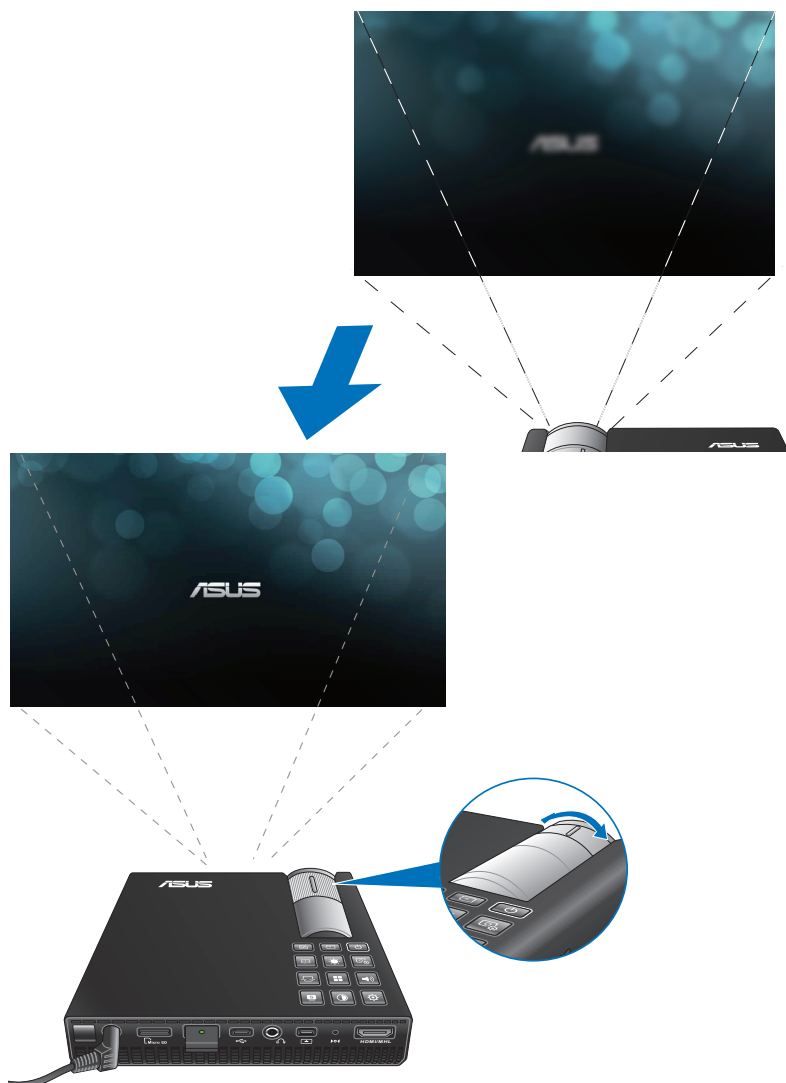
说明：基于安全理由，部份机型需要在您按下电源按钮约 2 秒钟，才能进行开机。



5. 调整图像焦距

请将对焦环向左或向右转动以调整图像焦距。

说明：请用静态图片来调整屏幕显示。



第三章： 使用 OSD 菜单



从 OSD 菜单里启动程序

说明：以下萤幕画面只能参考，画面可能会随时更新，恕不另行通知。请依照您投影机上的显示的为准。

OSD 菜单里包含 LED 投影机的应用程序与设置选项，您可以从 OSD 菜单浏览 LED 投影机上的控制按钮，或通过遥控器进行操作。

若要启用 OSD 菜单里的选项或程序，请参考下图所示的控制面板菜单。



控制面板菜单

控制面板菜单

控制面板菜单将会引导您通过控制面板按钮来选择并启动 OSD 菜单里的项目。

控制面板菜单里的  按钮四周共有 8 个控制面板按钮。

控制面板按钮



控制面板菜单样式



第一次使用 LED 投影机

当您第一次使用 LED 投影机时，请参考以下的步骤。

1. 设置 LED 投影机并按下电源按钮两次。当显示华硕欢迎画面时，表示 LED 投影机已经开启。
2. 使用控制面板按钮，选择您想要在 LED 投影机显示的语言。
3. 在 Demo Mode（演示模式）控制面板菜单里，选择以下任一选项：

On（开启）- 这个项目会开启 LED 投影机里预存的影片，若您选择这个项目，接着请运行步骤 4。

重要!

- 每当 LED 投影机开机时，会自动开启 Demo Mode（演示模式）控制面板菜单。
- 当启用本选项时，LED 投影机会自动播放演示影片。

注意：如欲了解更多关于 Demo Mode（演示模式）功能，请参考本用户手册的使用 Demo Mode（演示模式）这部份的说明。

Off (关闭) - 这项选择会关闭 LED 投影机的演示影片，并进行检测已连接在投影机上的输入设备。

重要! 这个选项将会停用 Demo Mode (演示模式) 控制面板菜单，并且当您开启 LED 投影机时会启动输入控制面板菜单。

说明: 如欲了解更多关于 Demo Mode (演示模式) 功能，请参考本用户手册的 使用 Demo Mode (演示模式) 这部份的说明。

4. 在欣赏完演示影片或当正在欣赏演示影片时，您可以按下



按钮以运行检测已连接的输入设备。

进入 LED 投影机设置

除了可以使用控制面板按钮来浏览 OSD 菜单外，您也可以使用这些按钮来启动以下 LED 投影机的设置。

重要！ 按下在投影机控制面板菜单上的投影机设置，可以在媒体中心使用以下的功能。

Power (电源)

按下按钮后可以开启/关闭 LED 投影机。

Brightness (亮度)

按下这个按钮可以调整投影机投影画面的亮度。

Keystone (梯形校正)

按下这个按钮可以校正投影画面变形的图像角度。

Main Menu (主菜单) /OK (确定)

按下这个按钮可以开启 LED 投影机的主菜单。可以启用选定的项目，或是退出当前的控制面板菜单。

Volume (音量)

按下这个按钮可以调整从 LED 投影机上播放音乐时的音量大小。



Contrast（对比）

按下这个按钮可以调整 LED 投影机投影画面的亮部与暗部区域。



Media Center（媒体中心）

按下这个按钮可以开启媒体中心。

说明：如欲了解更多细节，请参考本用户手册的 使用媒体中心 这部份的说明。



VGA*

按下这个按钮可以让输入的设备通过连接 mini VGA 接口输入。



HDMI*

按下这个按钮可以让输入的设备通过连接 HDMI 接口输入。

* 部份機型提供。

Input (输入)

按下这个按钮可以检测已经连接在 LED 投影机上的设备。



* 部份機型提供。



按下这个按钮可以启动以下任一个显示模式：标准、白板、黑板、动态、游戏、剧院、风景。





Image Setting (图像设置)

按下这个按钮可以进入以下的图像设置：

说明：本项功能只当使用 HDMI 接口时才会运行。



- 鲜明度 - 本选项可以锐化或柔化投影的图像。
- 饱和度 - 本选项可以调整投影图像的色调。



Image Position (图像位置)

按下此按钮可以进入以下的图像位置功能设置：



- 自动梯形校正 - 本选项提供自动修正投影图像的变形角度。
- 水平位置 - 本选项提供调整图像的水平位置。
- 投影机位置 - 本选项提供您根据 LED 投影机的方位来调整投影图像的位置。
- 垂直位置 - 本选项提供您调整图像的垂直位置。
- 自动调整 - 本选项提供您自动调整投影机投影的影像。
- 相位 - 本选项提供您调整 LED 投影机相对于电脑的相位。
- 追踪同步 - 本选项可以提供您调整 LED 投影机相对于电脑的频率。



Setup (设置)

按下这个按钮可以进入以下在 LED 投影机里的设置项目：



- 信息 - 本选项显示有关 LED 投影机的一些信息：目前已连接的输入接口、LED 投影机的型号，以及目前正在使用的 Splendid 模式。
- 全部重置 - 本选项提供您恢复 LED 投影机至默认值状态。
- 萤幕菜单超时 - 本选项提供您以秒为单位来设置菜单显示的时间间隔，从 OSD 菜单显示在屏幕上时开始计时。
- 图像比例 - 本选项可以提供您选择以下几种画面显示比例：AUTO、4:3、16:9 与 16:10。

- 语言 - 本选项提供您选择 LED 投影机上的 OSD 菜单所显示的语言。
- 关机时间 - 本选项提供您以秒为单位设置当 LED 投影机进入休眠时，超过几秒后未使用便会自动关机。
- Demo Mode（演示模式） - 本选项可以设置在 LED 投影机开机或关机时，开启演示影片功能。

说明：如欲了解更多细节，请参考本用户手册的使用Demo Mode（演示模式）的介绍。

- e-Manual - 本选项会显示 LED 投影机的电子版用户手册。

使用 Demo Mode（演示模式）

LED 投影机提供内置的演示影片，或是可以使用 Demo Mode（演示模式）观看您个人的影片。

当您第一次开机使用时，若将 Demo Mode（演示模式）选择为 On（开启）时，则 LED 投影机将会自动启用本功能。

若是选择为 Off（关闭）来关闭这项功能，这样的情况下，在之后如有需要启用，则可以依照以下的方式进行设置。

启用 Demo Mode（演示模式）

1. 开启 Setup（设置）控制面板菜单。
2. 选择 Demo Mode（演示模式）为 On（开启）。

重要!

- 每当您将 LED 投影机开机时，便会自动启动 Demo Mode（演示模式）控制面板菜单。
 - 当启用这个选项时，LED 投影机自动从内部的内存，或是从您的 SD 卡，或是 U 盘作为 LED 投影机进入待机模式时开启存放的演示影片。
-

创建与播放个人的演示影片

这款 LED 投影机可提供您使用一系列的照片以投影片的方式，来创建简单的演示影片。您也可以在播放投影片时，增加背景音乐。

您可以依照以下步骤，在 LED 投影机里创建您个人的演示影片：

1. 在您的 SD 卡或 U 盘里创建一个名称为 ASUS 的目录。
2. 选择您要加入演示影片的照片，并且选择一首音乐（可依喜好随选）。

重要！ 只可以选一首音乐作为播放时的背景音乐。

说明：请参考本手册里 Specifications（规格）一节的说明，以浏览兼容的照片与音乐格式。

3. 将选定的文件复制到刚刚创建的 ASUS 目录里。
4. 将 SD 存储卡或 U 盘插入 LED 投影机。
5. 将 LED 投影机开机，若已启用 Demo Mode（演示模式），按下 On（开启）便会开始播放存储在 SD 存储卡或 U 盘中的 ASUS 目录里的演示影片文件。

使用媒体中心

您可以通过 LED 投影机里的媒体中心来播放照片、影片、聆听音乐与浏览文件。通过媒体中心，您也可以进入具备 Wi-Fi 功能的 LED 投影机，并连接到支持 USB 功能的输入设备。

启动媒体中心

在 LED 投影机检测到插入的 SD 卡、外接存储设备或 Wi-Fi 接收器时，则会自动开启媒体中心。

您也可以在控制面板上按下  按钮，以手动方式开启媒体中心。

从 SD 卡或 USB 行动碟开启文件

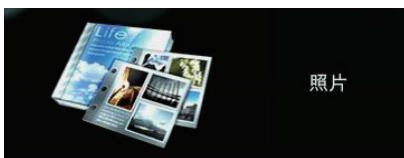
Photo (照片)



支持以下的照片文件格式：

- JPG
- JPEG
- BMP (bitmap)

开启照片文件：

1. 将您的输入设备连接至 LED 投影机。
2. 将 LED 投影机开机，开启媒体中心的 OSD 菜单。
3. 选择您想要读取的输入设备。
4. 点击照片。



5. 参考控制面板菜单以协助您自输入的设备里浏览与选择文件。
6. 按下  按钮，开启选择的目录或文件。
7. 当开启文件后，按下在控制面板上的  按钮以开启 Photo Slideshow (照片幻灯片) 控制面板菜单。

视频

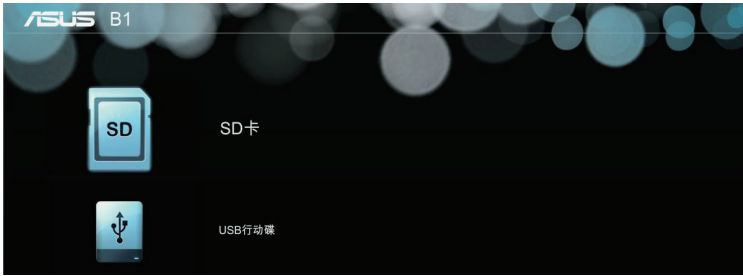
文件类型	视频编解码器	分辨率	画面播放速率	音频编解码器
AVI	H.264 BP, MP, HP @ L4.1 MPEG-4 ASP @ L5 MPEG-4 SP Divx High Definition Xvid H.263 Profile 3 Level 70 MPEG-1 MPEG-2 MP@HL MJPEG Baseline 4:4:4	1080P	30 fps	MPEG-1 L1-3 HE-AACv1 PCM / G.711
MOV	H.264 BP, MP, HP @ L4.1 MPEG-4 ASP @ L5 MPEG-4 SP Divx High Definition Xvid H.263 Profile 3 Level 70 MPEG-1 MPEG-2 MP@HL MJPEG Baseline 4:4:4	1080P	30 fps	MPEG-1 L1-3 HE-AACv1 AMR-NB AMR-WB PCM / G.711
MP4	H.264 BP, MP, HP @ L4.1 MPEG-4 ASP @ L5 MPEG-4 SP Divx High Definition Xvid H.263 Profile 3 Level 70 MPEG-1 MPEG-2 MP@HL	1080P	30 fps	MPEG-1 L1-3 HE-AACv1 AMR-NB AMR-WB
MPG	MPEG-1 MPEG-2 MP@HL	1080P	30 fps	MPEG-1 L1-3
3GP 3G2	H.264 BP, MP, HP @ L4.1 MPEG-4 ASP @ L5 MPEG-4 SP Divx High Definition Xvid H.263 Profile 3 Level 70 MPEG-1 MPEG-2 MP@HL	1080P	30 fps	HE-AACv1 AMR-NB AMR-WB

(下一页继续)

文件类型	视频编解码器	分辨率	画面播放速率	音频编解码器
WMV ASF	MPEG-4 SP Divx High Definition Xvid VC-1/WMV9	1080P	30 fps	WMA8/9
MKV	H.264 BP, MP, HP @ L4.1	1080P	30 fps	MPEG-1 L1-3 HE-AACv1 PCM / G.711 AC3
VOB	MPEG-2 MP@HL	1080P	30 fps	MPEG-1 L1-3 AC3 DTS
DAT	MPEG-1	1080P	30 fps	MPEG-1 L1-3
TS	MPEG-2 MP@HL	1080P	30 fps	MPEG-1 L1-3
M4V	MPEG-4 ASP @ L5 MPEG-4 SP	1080P	30 fps	N/A
FLV	Sorenson Spark	1080P	30 fps	MPEG-1 L1-3 PCM / G.711



开启视频档：

1. 将输入设备连接至 LED 投影机。
2. 将 LED 投影机开机，并开启媒体中心的 OSD 菜单。
3. 选择您想要读取的输入设备。



4. 选择视频。



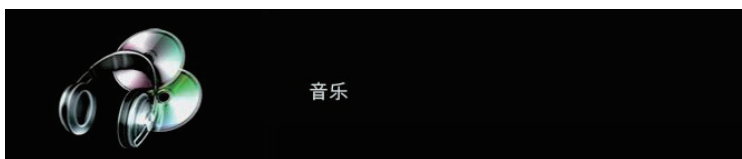
5. 参考控制面板菜单以协助您自输入的设备里浏览与选择文件。
6. 按下  按钮以开启选择的目录或文件。
7. 开启后，按下控制面板上的  按钮以开启视频文件的控制面板菜单。



音乐

文件类型	取样率 (KHz)	位速率 (Kbps)
MP1/ MP2/ MP3	8-48	8—320
WMA	22-48	5—320
OGG	8-48	64—320
ADPCM-WAV	8-48	32—384
PCM-WAV	8-48	128—1536
AAC	8-48	8—256

请参考以下的步骤播放音频文件：

1. 将您的设备连接至 LED 投影机。
2. 将 LED 投影机开机，并开启媒体中心的 OSD 菜单。
3. 选择音乐。



4. 参考控制面板菜单以协助您自输入的设备里浏览与选择文件。
5. 按下  按钮以开启选择的目录或文件。
6. 开启后，按下控制面板上的  按钮以开启音频文件的控制面板菜单。



文件

文件类型	支持版本	页数 / 行数限制	文件大小限制	注解
Adobe PDF	PDF 1.0 PDF 1.1 PDF 1.2 PDF 1.3 PDF 1.4	最高至 100 页 (单一文件)	最高至 75 MB	-
Microsoft® Office Word	Microsoft® Office Word 1995, Microsoft® Office Word 1997, Microsoft® Office Word 2000, Microsoft® Office Word 2002, Microsoft® Office Word 2003	由于 office 浏览器不支持同时载入所有 Microsoft® Word 文件，没有明显的页数或行数的限制。	最高至 100 MB	不支持粗体的简体中文字格式
Microsoft® Office Excel	Microsoft® Office Excel 1995 Microsoft® Office Excel 1997, Microsoft® Office Excel 2000, Microsoft® Office Excel 2002, Microsoft® Office Excel 2003, Microsoft® Office Excel 2007 (.xlsx), Microsoft® Office Excel 2010 (.xlsx) Microsoft® Office Excel XP	行数限制：最高至 595 列数限制：最高至 256 表格：最高至 100 说明：这 3 列限制不会显示在单一的文件里。	最高至 15 MB	不支持有密码保护的工作表
Microsoft® Office PowerPoint	Microsoft® Office PowerPoint 1997, Microsoft® Office PowerPoint 2000, Microsoft® Office PowerPoint 2002, Microsoft® Office PowerPoint 2003, Microsoft® Office PowerPoint 2007 (.pptx), Microsoft® Office PowerPoint 2010 (.pptx), Microsoft® Office PowerPoint XP, .ppx, .ppsx	最高至 100 页 (单一文件)	最高至 19 MB	不支持投影片播放顺序

请依照以下的步骤浏览文件：

1. 将您的设备连接至 LED 投影机。
2. 将 LED 投影机开机，并开启媒体中心的 OSD 菜单。
3. 选择您想要读取的输入设备。
4. 选择文件。



5. 参考控制面板菜单以协助您自输入的设备里浏览与选择文件。
6. 按下  按钮以开启选择的目录或文件。
7. 当您开启后，按下控制面板上的  按钮以开启文件的控制面板菜单。

多国语言版本

如欲下载其他语言版本的用户手册，可上网至 <http://support.asus.com> 下载。

附录

FCC 声明

此设备经过测试证实，符合 FCC 规则第 15 部分关于 B 级数字设备的限制要求。这些限制的目的是为了在居住区安装时提供合理保护以防止有害干扰。如果不按照指示进行安装和使用，可能会对无线通信产生有害干扰。但本公司不保证在特定安装情况下不产生干扰。如果此设备确实对无线电或电视接收造成有害干扰（通过关闭后再打开存在疑问的设备来确定），建议用户尝试采取以下一项或多项措施来排除此干扰：

- 调整接收天线的方向或位置。
- 增大设备和接收器之间的间距。
- 将设备和接收器电分别连接到不同的电路插座上。
- 咨询经销商或经验丰富的专业无线电 / 电视技术人员以获得帮助。

此设备符合 FCC 规则第 15 部分的要求。其运行符合下面两个条件：

1. 此设备不得导致有害干扰。
2. 此设备必须承受任何干扰，包括可能导致意外操作的干扰。

加拿大通信部声明

此数字设备未超过加拿大通讯部无线电干扰管理规定中关于数字设备无线电噪音辐射的 Class B 限值。

Class B 类数字设备符合加拿大 ICES-003 规范要求。

Global Environmental Regulation Compliance and Declaration

ASUS follows the green design concept to design and manufacture our products, and makes sure that each stage of the product life cycle of ASUS product is in line with global environmental regulations. In addition, ASUS disclose the relevant information based on regulation requirements.

Please refer to <http://csr.asus.com/english/Compliance.htm> for information disclosure based on regulation requirements ASUS is complied with:

Japan JIS-C-0950 Material Declarations

EU REACH SVHC

Korea RoHS

Swiss Energy Laws

ASUS Recycling/Takeback Services

ASUS recycling and takeback programs come from our commitment to the highest standards for protecting our environment. We believe in providing solutions for you to be able to responsibly recycle our products, batteries, other components as well as the packaging materials. Please go to <http://csr.asus.com/english/Takeback.htm> for detailed recycling information in different regions.

产品回收与处理

旧电脑、笔记本电脑与其他电子设备，其包含有危险性的化学物质，若当成一般垃圾掩埋时，则有害于环境。经由资源回收的方式，在旧电脑内使用的金属、塑料与零组件，都可以打碎并且重新再利用做成新的产品。而且，环境也能被保护，而不被任何不受控制所释放有害的化学物质所危害。

华硕与资源回收业者以最高标准相互配合，以保护我们的环境，确保工作者的安全，以及遵从全球有关环境保护的法律规定。我们保证以资源回收的方式回收以往生产的旧设备，通过多样的方式保护环境。

如欲了解更多关于华硕产品资源回收信息与联络方式，请上网至 GreenASUS Takeback and Recycling（产品回收与处理）网页：
<http://csr.asus.com/english/Takeback.htm>。

支持电脑时序

HDMI (电脑)

分辨率	模式	刷新率 (Hz)	水平频率 (kHz)	时序 (MHz)
640 × 480	VGA_60	59.940	31.469	25.175
800 × 600	SVGA_60	60.317	37.879	40.000
1024 × 768	XGA_60	60.004	48.363	65.000
1280 × 800	WXGA_60	59.810	49.702	83.500
1280 × 960	1280 × 960_60	60.000	60.000	108
1360 × 768	1360 × 768_60	60.015	47.712	85.500
1440 × 900	WXGA+_60	59.887	55.935	106.500

HDMI (视频)

时序	分辨率	垂直频率 (Hz)	水平频率 (kHz)	点时序频率 (MHz)
480p	720 × 480	59.94	31.47	27
576p	720 × 576	50	31.25	27
720/50p	1280 × 720	50	37.5	74.25
720/60p	1280 × 720	60	45.00	74.25
1080/50i	1920 × 1080	50	28.13	74.25
1080/60i	1920 × 1080	60	33.75	74.25

Mini VGA

分辨率	模式	刷新率 (Hz)	水平频率 (kHz)	时序 (MHz)
640 × 480	VGA_60	59.940	31.469	25.175
800 × 600	SVGA_60	60.317	37.879	40.000
1024 × 768	XGA_60	60.004	48.363	65.000
1280 × 800	WXGA_60	59.810	49.702	83.500
1280 × 1024	SXGA_60	60.020	63.981	108.000
1280 × 960	1280 × 960_60	60.000	60.000	108
1366 × 768	1366 × 768_60	60.015	47.7	85.86
1440 × 900	WXGA+_60	59.887	55.935	106.500

P2 系列 LED 投影机规格

		P2B	P2M	P2E
显示	显示技术	0.45" DLP®		
	光源	R/G/B LED		
	光源寿命	30,000 小时 (最大)		
	分辨率 (原始)	WXGA 1280x800		
	亮度	350 流明	500 流明	350 流明
	对比度	3500 : 1 (DCR)		
	色彩饱和度 (NTSC)	100%		
	显示色彩	16.7 亿色		
投影镜头	投射比	1.1 (42" @1 公尺)		
	投影距离	0.5 ~ 3 公尺		
	投影 / 屏幕尺寸	20 ~ 120 inches		
	投影位移	100 ± 5 %		
	变焦	定焦		
视频功能	相片模式	7 种模式 (标准模式、黑板、白板、动态模式、游戏、风景模式、剧院模式)		
	梯形校正	数码 (最多 +/- 40 度)		
	自动梯形校正	有		
	画面比例	16:10/ 16:9 / 4:3		
	投影机位置	桌上正投、桌上背投、吊顶正投、吊顶背投		
音频功能	内置音箱	有, 2 个 1.5 瓦音箱		
讯号频率	类比信号频率	31.5~55.9 KHz(H)/60 Hz(V)		

(下一页继续)

		P2B	P2M	P2E
开机	开机模式	30W	50W	27W
	待机模式	<0.5 W		
噪声	讯噪	32dB (待机模式)	34dB (待机模式)	32dB (待机模式)
		25dB (剧场模式)	30dB (剧场模式)	25dB (剧场模式)
输入 / 输出	音频输出	Earphone out		
	读卡器	1 x Micro SD 读卡器插槽，提供播放多介质文件	1 x Micro SD 读卡器插槽，提供播放多介质文件	N/A
	USB 接口	有		N/A
支持多介质格式	视频	有		N/A
	音乐	有		N/A
	照片	有		N/A
	文件	有		N/A
机构设计	外观颜色	白色	黑色	
	三脚架插孔	有		
	支撑架	有		

(下一页继续)

		P2B	P2M	P2E
机构设计	机器上的按钮	媒体中心、输入、电源、图像位置、亮度、图像质量、图像设置、梯形校正、确认、音量、Splendid、对比、设置		VGA、HDMI、电源、图像位置、亮度、图像质量、图像设置、梯形校正、确认、音量、Splendid、对比、设置
安全锁孔	Kensington 标准锁孔	有		
尺寸	机身尺寸	142.4mm x 130mm x 34.6mm		
	包装尺寸	235mm x 179mm x 113mm		
重量	净重 (约)	666 克	532 克	502 克
	总重 (约)	1.4 公斤	1.2 公斤	1.2 公斤
操作温度		0°C ~ 40°C		
操作湿度		20 ~ 90%		
附件		携行包、电源适配器、电源线、D-Sub 信号线、快速用户手册、遥控器、保修卡		
法规认证		FCC/UL/CE/CB/CCC/C-tick/VCCI/PSE/CU		

- * 产品规格如有更改，恕不另行通知。
- ** 产品的情况可能会因地区不同而有所差异。
- ** 所有品牌和产品名称为其各自公司的注册商标。