

ASUS[®]
IN SEARCH OF INCREDIBLE

LED 投影机 用户手册

B1MR



HDMI[®]
HIGH-DEFINITION MULTIMEDIA INTERFACE

C9930
1.00 版
2015 年 2 月发行

版权说明

© ASUSTeK Computer Inc. All rights reserved. 华硕电脑股份有限公司保留所有权利。

本用户手册包括但不限于其所包含的所有信息都受到著作权法的保护，未经华硕电脑股份有限公司（以下简称“华硕”）许可，不得有任何仿造、复制、摘抄、转译、发行等行为或为其它利用。

免责声明

本用户手册是以“现状”及“以目前明示的条件下”的状态提供给您。在法律允许的范围內，华硕就本用户手册，不提供任何明示或默示的担保及保证，包括但不限于商业畅销性、特定目的适用性、未侵害其他人权利及任何使用本用户手册或无法使用本用户手册的保证，且华硕对因使用本用户手册而获取的结果或通过本用户手册所获得任何信息的准确性或可靠性不提供担保及保证。

用户应自行承担使用本用户手册的所有风险。用户明确了解并同意华硕、华硕的被授权人及董事、管理层、员工、代理商、关联企业皆无须为您因本用户手册、或因使用本用户手册、或因不可归责于华硕的原因而无法使用本用户手册或其任何部分而可能产生的衍生、附带、直接、间接、特别、惩罚或任何其它损失（包括但不限于利益损失、业务中断、数据遗失或其它金钱损失）负责，不论华硕是否被告知发生上述损失之可能性。

由于部分国家或地区可能不允许责任的全部免除或对上述损失的责任限制，所以上述限制或排除条款可能对您不适用。

用户知悉华硕有权随时修改本用户手册。本产品规格或驱动程序一经改变，本用户手册将会随之更新。本用户手册更新的详细说明请您访问华硕的客户服务网<http://support.asus.com>，或是直接与华硕电脑客户关怀中心 800-820-6655 联系（不能拨打 800 电话的用户，请拨打技术支持电话 021-34074610）。

对于本用户手册中提及的第三方产品名称或内容，其所有权及知识产权都为各产品或内容所有人所有且受现行知识产权相关法律及国际条约的保护。

当下列两种情况发生时，本产品将不再受到华硕的保修及服务：

- （1）本产品曾经过非华硕授权的维修、规格更改、零件替换或其它未经过华硕授权的行为。
- （2）本产品序号模糊不清或丢失。

COPYRIGHT AND WARRANTY INFORMATION

No part of this manual, including the products and software described in it, may be reproduced, transmitted, transcribed, stored in a retrieval system, or translated into any language in any form or by any means, except documentation kept by the purchaser for backup purposes, without the express written permission of ASUSTeK COMPUTER INC. ("ASUS").

Product warranty or service will not be extended if: (1) the product is repaired, modified or altered, unless such repair, modification or alteration is authorized in writing by ASUS; or (2) the serial number of the is defaced or missing.

ASUS PROVIDES THIS MANUAL "AS IS" WITHOUT WARRANTY OF ANY KIND, EITHER EXPRESS OR IMPLIED, INCLUDING BUT NOT LIMITED TO THE IMPLIED WARRANTIES OR CONDITIONS OF MERCHANTABILITY OR FITNESS FOR A PARTICULAR PURPOSE. IN NO EVENT SHALL ASUS, ITS DIRECTORS, OFFICERS, EMPLOYEES OR AGENTS BE LIABLE FOR ANY INDIRECT, SPECIAL, INCIDENTAL, OR CONSEQUENTIAL DAMAGES (INCLUDING DAMAGES FOR LOSS OF PROFITS, LOSS OF BUSINESS, LOSS OF USE OR DATA, INTERRUPTION OF BUSINESS AND THE LIKE), EVEN IF ASUS HAS BEEN ADVISED OF THE POSSIBILITY OF SUCH DAMAGES ARISING FROM ANY DEFECT OR ERROR IN THIS MANUAL OR PRODUCT.

Products and corporate names appearing in this manual may or may not be registered trademarks or copyrights of their respective companies, and are used only for identification or explanation and to the owners' benefit, without intent to infringe.

SPECIFICATIONS AND INFORMATION CONTAINED IN THIS MANUAL ARE FURNISHED FOR INFORMATIONAL USE ONLY, AND ARE SUBJECT TO CHANGE AT ANY TIME WITHOUT NOTICE, AND SHOULD NOT BE CONSTRUED AS A COMMITMENT BY ASUS. ASUS ASSUMES NO RESPONSIBILITY OR LIABILITY FOR ANY ERRORS OR INACCURACIES THAT MAY APPEAR IN THIS MANUAL, INCLUDING THE PRODUCTS AND SOFTWARE DESCRIBED IN IT.

Copyright © 2013 ASUSTeK COMPUTER INC. All Rights Reserved.

LIMITATION OF LIABILITY

Circumstances may arise where because of a default on ASUS' part or other liability, you are entitled to recover damages from ASUS. In each such instance, regardless of the basis on which you are entitled to claim damages from ASUS, ASUS is liable for no more than damages for bodily injury (including death) and damage to real property and tangible personal property; or any other actual and direct damages resulted from omission or failure of performing legal duties under this Warranty Statement, up to the listed contract price of each product.

ASUS will only be responsible for or indemnify you for loss, damages or claims based in contract, tort or infringement under this Warranty Statement.

This limit also applies to ASUS' suppliers and its reseller. It is the maximum for which ASUS, its suppliers, and your reseller are collectively responsible.

UNDER NO CIRCUMSTANCES IS ASUS LIABLE FOR ANY OF THE FOLLOWING: (1) THIRD-PARTY CLAIMS AGAINST YOU FOR DAMAGES; (2) LOSS OF, OR DAMAGE TO, YOUR RECORDS OR DATA; OR (3) SPECIAL, INCIDENTAL, OR INDIRECT DAMAGES OR FOR ANY ECONOMIC CONSEQUENTIAL DAMAGES (INCLUDING LOST PROFITS OR SAVINGS), EVEN IF ASUS, ITS SUPPLIERS OR YOUR RESELLER IS INFORMED OF THEIR POSSIBILITY.

SERVICE AND SUPPORT

Visit our multi-language web site at <http://support.asus.com>

目录

关于本用户手册	6
信息	7
字型	7
多国语言版本	7
安全性须知	8
使用注意事项	8
维修与元件更换	8
保养您的投影机	9
正确的回收处里	9
第一章：认识您的 LED 投影机	
功能介绍	12
上视图	12
前视图	14
后视图	15
右视图	17
左视图	18
底视图	19
LED 投影机的遥控器	20
更换电池	21
第二章：设置	
操作 LED 投影机	24
1. 连接 LED 投影机至电源适配器	24
2. 连接 LED 投影机至设备	26
3. 调整 LED 投影机的高度	32
4. 按下电源按钮	34
5. 调整图像焦距	35

目录

第三章：使用 OSD 菜单

从 OSD 菜单里启动程序	38
控制面板网格	39
第一次使用 LED 投影机	40
进入 LED 投影机的设置	42
使用 3D 眼镜	50
观看 3D 文件：	50
使用演示模式	51
启用演示模式	51
创建与播放个人的演示影片	52
使用媒体中心	53
启动媒体中心	53
从 SD 卡或 USB 行动碟开启文件	54
Ezlink	60
WiFi（无线）	62
多国语言版本	67

附录

FCC 声明	70
加拿大通信部声明	70
Canadian Department of Communications Statement	71
Global Environmental Regulation Compliance and Declaration	71
ASUS Recycling/Takeback Services	71
产品回收与处理	72
B1MR LED 投影机规格	73
支持电脑时序	76

关于本用户手册

本用户手册提供您关于 LED 投影机的硬件信息与软件功能，内容则是由下面几个章节所组成：

第一章：认识您的 LED 投影机

本章节介绍关于 LED 投影机与附带遥控器的各部说明。

第二章：设置

本章节将告诉您如何设置 LED 投影机与如何连接输入设备。

第三章：使用 OSD 菜单

本章节介绍如何使用 LED 投影机的 OSD（on screen display，屏幕显示）菜单，以及如何使用控制面板进行浏览。

附录

本章附录将介绍包含有关 LED 投影机的安全注意事项。

信息

为了强调手册中的重要信息，信息说明会以下列方式呈现：

重要！ 本信息包含必须遵守才能完成工作的重要信息。

说明： 本信息包含助于完成工作的额外信息与提示。

警告！ 信息包含在特定工作时必须遵守以维护用户安全以及避免造成 LED 投影机的数据与组件毁损的重要信息。

字型

粗体 = 代表必须选取的菜单或项目。

斜体 = 代表必须按下的按键。

多国语言版本

如欲寻找其他语言版本的电子版用户手册，可以上网至 <http://support.asus.com> 下载。

安全性须知

使用注意事项

- 在您使用 LED 投影机前，请先阅读并依照用户手册上的说明操作。
- 请注意本用户手册内的注意事项与警告说明。
- 请勿将 LED 投影机放置在不平或不稳的表面上。
- 请不要在有烟雾的环境中使用 LED 投影机。烟雾残留物可能会聚积在重要元件并造成 LED 投影机的损坏，或降低其使用效能。
- 请将 LED 投影机的塑胶包装摆放在幼童接触不到的地方。
- 请勿阻塞 LED 投影机的通风孔或在其附近摆放任何物品。这么做会导致内部散热聚集而无法正常排出，可能会影响图像输出质量与造成投影机损坏。
- 请确认 LED 投影机的工作电压与电源电压相符合。

维修与元件更换

- 请勿自行拆卸或尝试维修 LED 投影机。如有需要请联系您当地的华硕服务中心以寻求协助。
- 当需要更换特定华硕 LED 投影机元件、购买套件时，请联系您当地的华硕服务中心以寻求协助。

保养您的投影机

- 在清洁 LED 投影机之前，请先关机并从电路插座上拔除电源线。
- 当清洁 LED 投影机的外壳时，请用干净且蘸有水或水与中性清洁剂混合的清洁剂进行清洁，然后再用干的软布拭干。
- 请确认镜头冷却后再进行清洁。使用拭镜纸轻轻擦拭镜头，并勿让手触摸到镜头。
- 请勿在 LED 投影机倒液体或喷雾式清洁剂、苯或稀释剂。
- 请勿在刚使用过 LED 投影机并移出时，便将机器放置在寒冷的地方。当 LED 投影机遇到急剧的温度变化时，湿气可能会凝结在镜头或其他内部的零件上。为了避免这种情况，建议间隔 2 小时才变换至极端或突然有温度变化的环境中。

正确的回收处理



请勿将本 LED 投影机当作一般垃圾丢弃。本产品零组件设计为可回收利用。这个打叉的垃圾桶标志表示本产品（电器与电子设备）不应视为一般垃圾丢弃，请依照您所在地区有关废弃电子产品的处理方式处理。



请勿将内含汞的电池当作一般垃圾丢弃。这个打叉的垃圾桶标志表示电池不应视为一般垃圾丢弃。

第一章： 认识您的 LED 投影机



功能介绍

上视图



1 调焦环

这个调焦环提供您调整 LED 投影机的图像焦距。

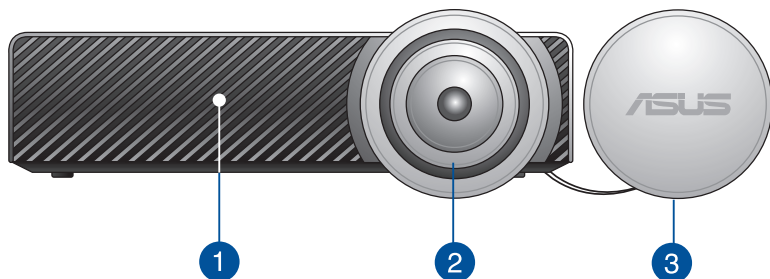
2 控制面板按钮

控制面板上的按钮可以让您浏览屏幕上显示的菜单。逐一来看，这些按钮所对应 LED 投影机上的功能，如下列所示。



说明：如欲了解更多有关使用控制面板按钮来控制 LED 投影机的设置，请参考本用户手册的 [进入 LED 投影机设置](#) 这个章节的说明。

前视图



1 通风孔

这个通风孔提供 LED 投影机冷空气进入与热气散出的对流。

警告！请勿将纸张、书本、衣物、排线或其他物品阻挡到通风孔，否则可能会发生过热的情况。

2 镜头

镜头会投射出您所连接设备里的视频或图片文件。

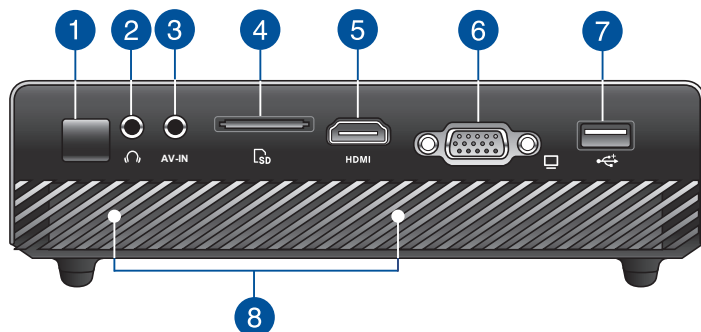
警告！请勿将手或尖锐物品接触到镜头。

3 镜头盖

镜头盖可以保护镜头不受刮伤或任何污物积聚。

重要！在使用 LED 投影机前请先取下镜头盖。

後视图



1 红外线 (IR) 接收器

这个红外线 (IR) 接收器会检测到 LED 投影机遥控器上的信号，可以让您在距离 7 公尺与角度 15 度的范围内，提供您以遥控方式进入 LED 投影机的控制面板。

2 音频输出孔

这组音频输出孔提供您将 LED 投影机连接至扩音音箱或耳机。

3 音频/视频输入孔

此为提供一个 3.5mm AV 信号线插入后，可以将您的音频/视频设备连接至 LED 投影机。

注意：如欲了解可以连接哪些信号线，请翻阅第 26 页的列表说明。

4 存储卡读卡器

这款 LED 投影机具备一个内置的读卡器插槽，支持读取 SD 格式的存储卡。

5 HDMI 连接接口

这个连接接口为 HDMI (High-Definition Multimedia Interface, 高画质多介质界面) 接口, 支持 HDCP 标准的 HD DVD、Blu-ray (蓝光) 与其他受保护的内容播放。

6 VGA 连接接口

这个连接接口提供 LED 投影机连接至其他 VGA 标准的设备。

7 USB 2.0 接口

这组 USB 2.0 (串行总线 2.0) 接口用来连接兼容 USB 2.0 或 USB 1.1 设备。

8 音频音箱

这款 LED 投影机为使用 SonicMaster 技术以提供 hi-fi 高清音频质量, 具备更丰富的低音效果, 可以直接从内置的音箱输出。

说明: 内置的音频音箱只当在通过 LED 投影机的 HDMI 连接接口或多媒体中心 (Multimedia Center) 读取文件时, 才会有作用。

右视图



1 Kensington® 标准防盗锁孔

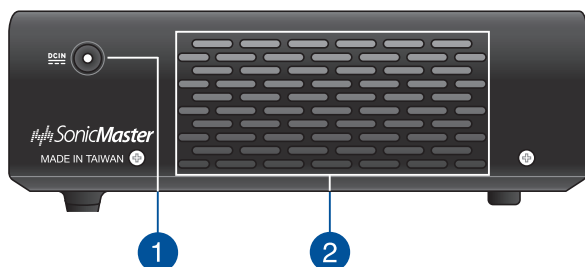
Kensington® 防盗锁孔可以搭配使用 Kensington® 标准的缆线以提供 LED 投影机的安全固定。

2 通风孔

这个通风孔提供 LED 投影机冷空气进入与热气散出的对流。

警告! 请勿将纸张、书本、衣物、排线或其他物品阻挡到通风孔，否则可能会发生过热的情况。

左视图



1 电源（DC）输入接口

将产品所附的电源适配器插入 LED 投影机的这个插孔，可以充电也可以提供投影机使用时的电源。

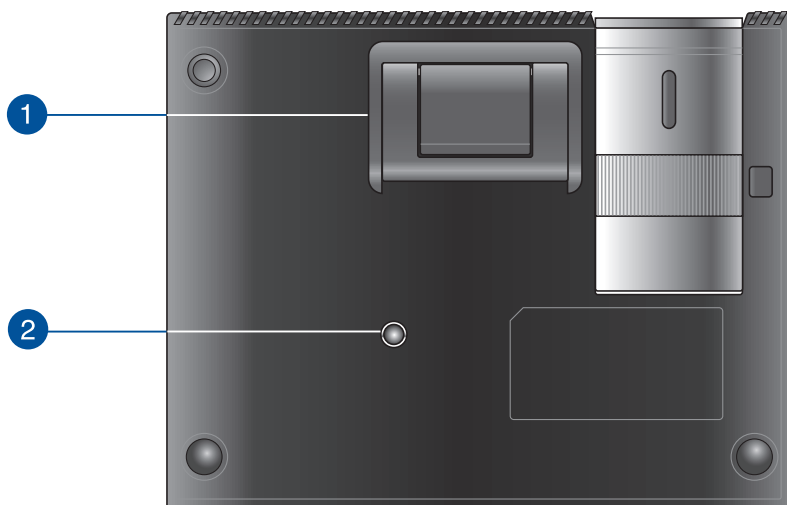
警告！这个电源适配器在使用时可能会发热，请勿在上面复盖任何物品，当它连接至电路插座时，请将其远离您的身体。

2 通风孔

这个通风孔提供 LED 投影机冷空气进入与热气散出的对流。

警告！请勿将纸张、书本、衣物、排线或其他物品阻挡到通风孔，否则可能会发生过热的情况。

底视图



1 内置支撑架

这款 LED 投影机内置支撑架，可以提供您调整投影机投影时的高度为 5 度或 9.5 度。

2 三脚架插孔

可以使用这个插孔安装三脚架来支撑 LED 投影机。

LED 投影机的遥控器



1 控制面板按钮

控制面板按钮可以提供您浏览 OSD 菜单，逐一来看，这些按钮也对应于特定的 LED 投影机功能设置。

说明：如欲了解更多有关使用控制面板的按钮，请参考本用户手册的 [使用 OSD 菜单](#) 这部份的说明。

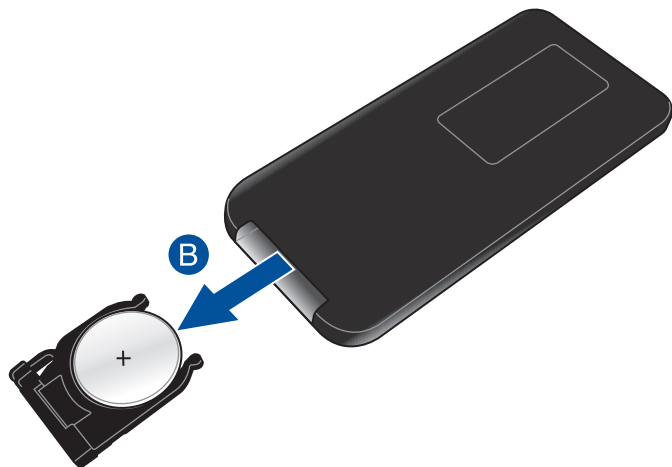
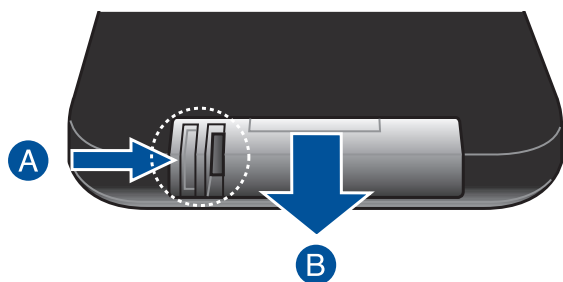
2 电池盒

电池盒提供您装入一颗 CR2025 钮扣型锂电池，以提供 LED 投影机的遥控器使用。

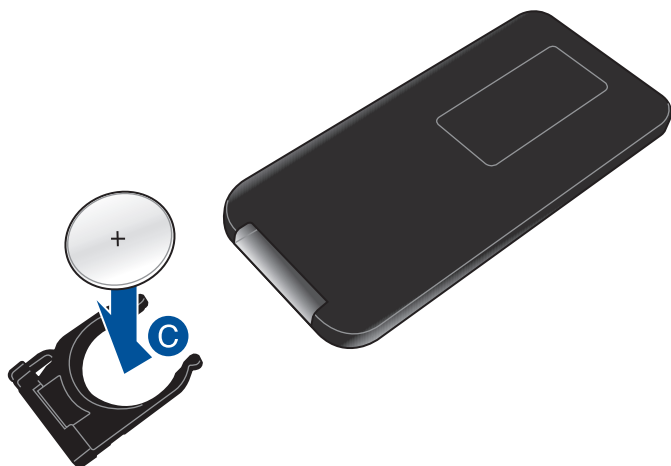
说明：如欲了解更多关于电池盒的使用，请参考本用户手册的 [更换电池](#) 这部份的说明。

更换电池

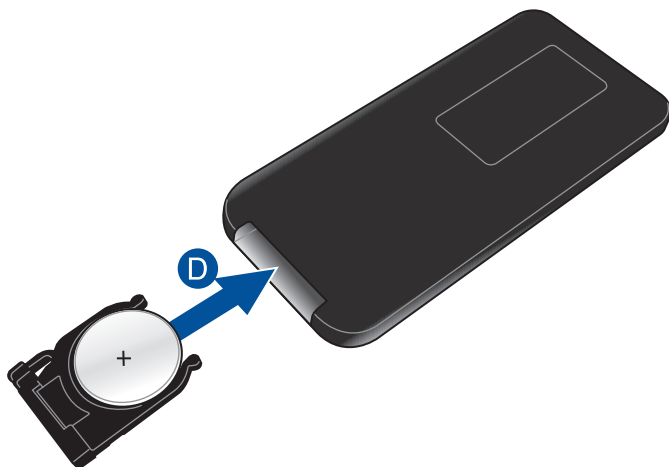
- A. 移动电池盒上面的锁扣至开启的位置。
- B. 接着顺势将电池盒朝箭头方向拉出外部，以脱离电池槽。



- C. 将旧电池取出并换上一颗新的 CR2025 钮扣型锂电池至电池盒中，请注意电池的 (+) 极那面要朝上置入。



- D. 握住电池盒并插回电池槽内，推入时直到听到一声轻声喀的声响，表示电池盒已经正确插回至定位。



第二章： 设置



操作 LED 投影机

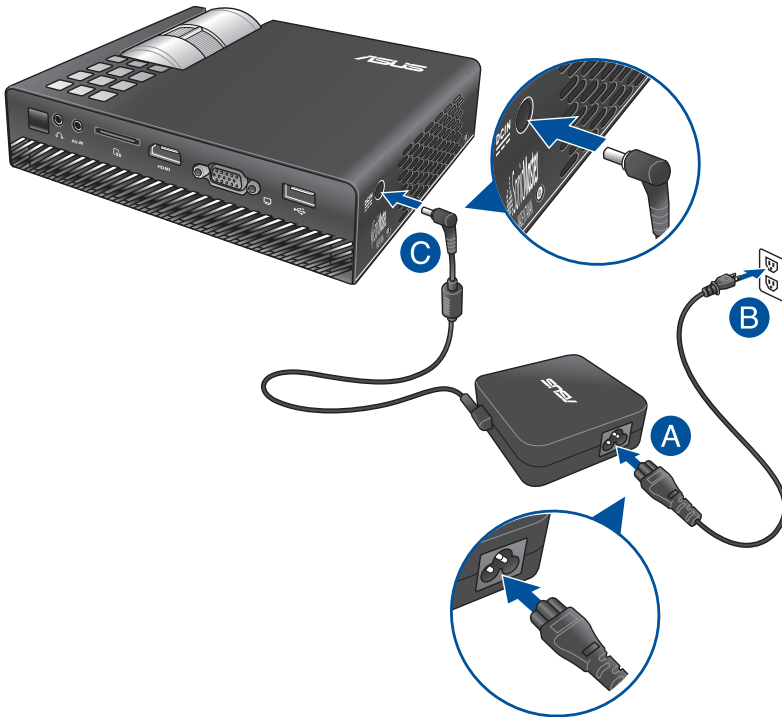
这种便携式 LED 投影机提供插入与播放设备，好让您能够轻易地开启多介质文件，并从内置的 SonicMaster 音箱聆听音乐，以及体验使用 Wi-Fi 功能来投影至屏幕上。

为了维护您的安全并保持本产品的质量，当操作 LED 投影机时，请参考以下的步骤进行。

1. 连接 LED 投影机至电源适配器

- A. 将 AC/DC 电源线连接至电源适配器。
- B. 连接 AC（交流）电源线至电路插座。
- C. 连接 DC（直流）电源线至 LED 投影机。

说明：本 LED 投影机亦兼容于 65W 至 95W 范围的华硕电源适配器。

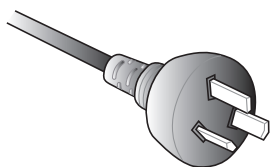


AC（交流）电源线需求

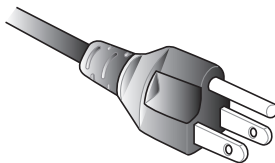
根据您所在的地区使用正确的 AC 电源插头类型。

重要！ 若产品所附的 AC 电源线并不符合所在地区的规格，请与您的经销商联络。

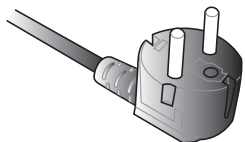
说明： 强烈建议您使用的视频来源设备为具备接地功能的插头，以防止电压突波的信号干扰。



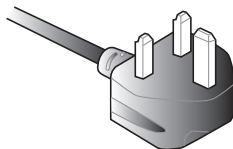
适用澳洲与中国



适用美国、加拿大与台湾



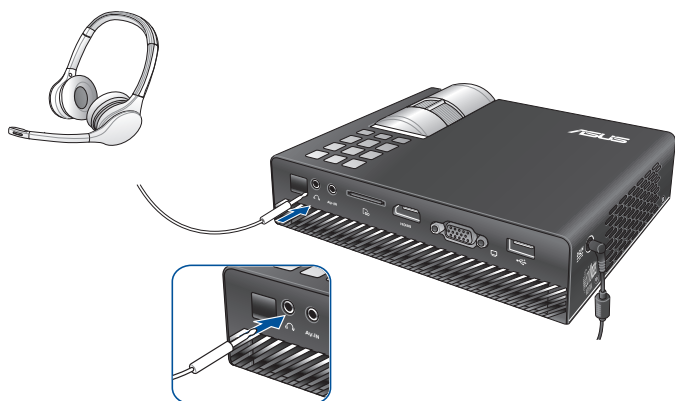
适用欧洲



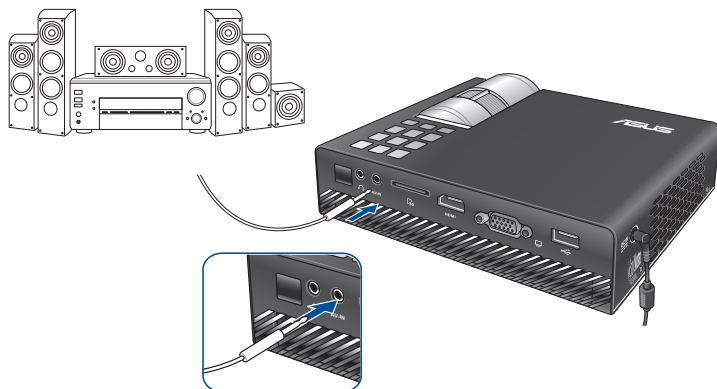
适用英国

2. 连接 LED 投影机至设备

A. 音频输出孔



B. 音频/视频输入孔



说明：请参考以下的表格以了解每个连接至 AV-IN 接口上面每个针脚的定义。

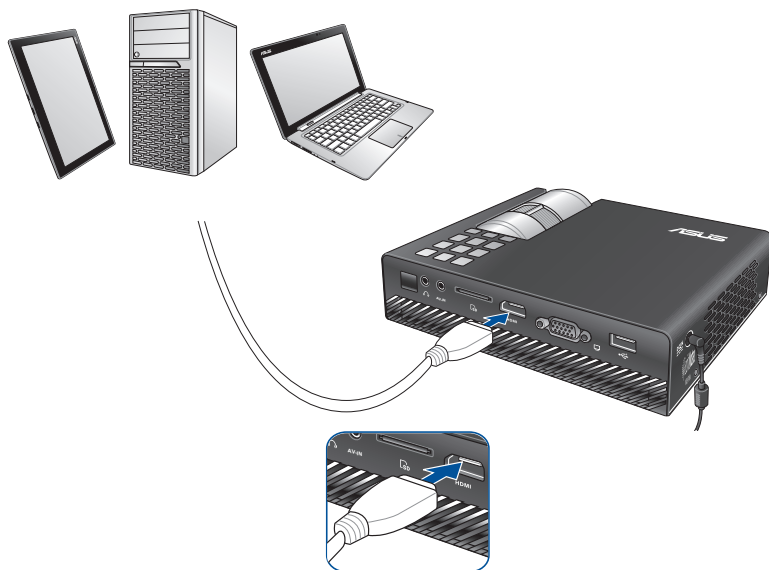
针脚	信号
1	接地
2	白色 - 左声道
3	红色 - 右声道
4	黄色 - 视频

C. SD/SDHC 存储卡



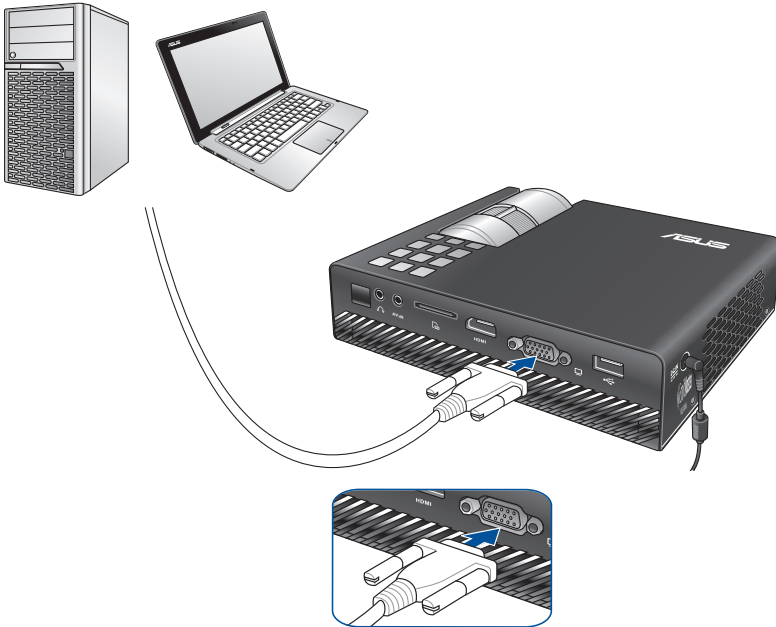
说明：如欲了解如何开启存储卡中的文件，请参考本用户手册的 启动媒体中心 这部份的说明。

D. HDMI 接口



说明：部分移动式手机可能需要使用特殊的转接线来转换，才能连接至 HDMI 接口。

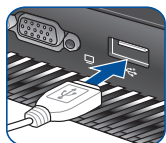
E. VGA



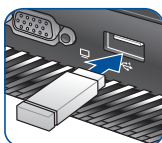
F. USB 2.0 接口



兼容的 USB 2.0 输入设备：



USB 信号线



随身碟



Wi-Fi 接收器

说明：如欲了解更多关于使用 USB 2.0 接口以开启支持的文件格式，请参考本用户手册的 开启媒体中心 这部分的说明。

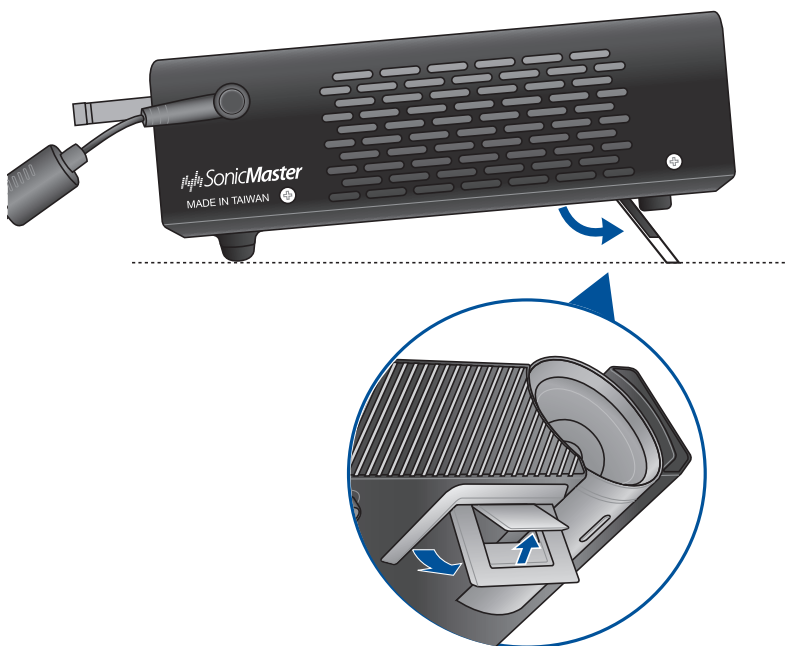
3. 调整 LED 投影机的高度

这款 LED 投影机配备一组支撑架，可以协助您调整投影时显示屏幕的高度。

警告! 请在将 LED 投影机放入手提包之前，先确认已完全收回支撑架。

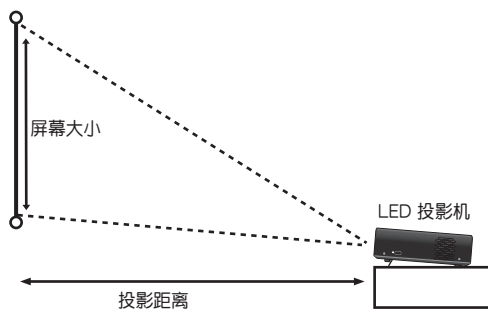
说明:

- 将 LED 投影机摆放在平稳的表面上。
- 在 LED 投影机两侧保持至少 30 公分或更多的空间。
- 如需要特殊方式安装，如将 LED 投影机悬挂在天花板上时，请咨询您的经销商。



调整屏幕图像尺寸与距离对照表

请参考以下的表格来调整 LED 投影机投影的图像尺寸。



屏幕对角线 - 16:10		投影距离
(英寸)	(公厘)	(公尺)
30	762	0.58
40	1016	0.78
60	1524	1.16
80	2032	1.55
100	2540	1.94
120	3048	2.33
140	3556	2.71
160	4064	3.10

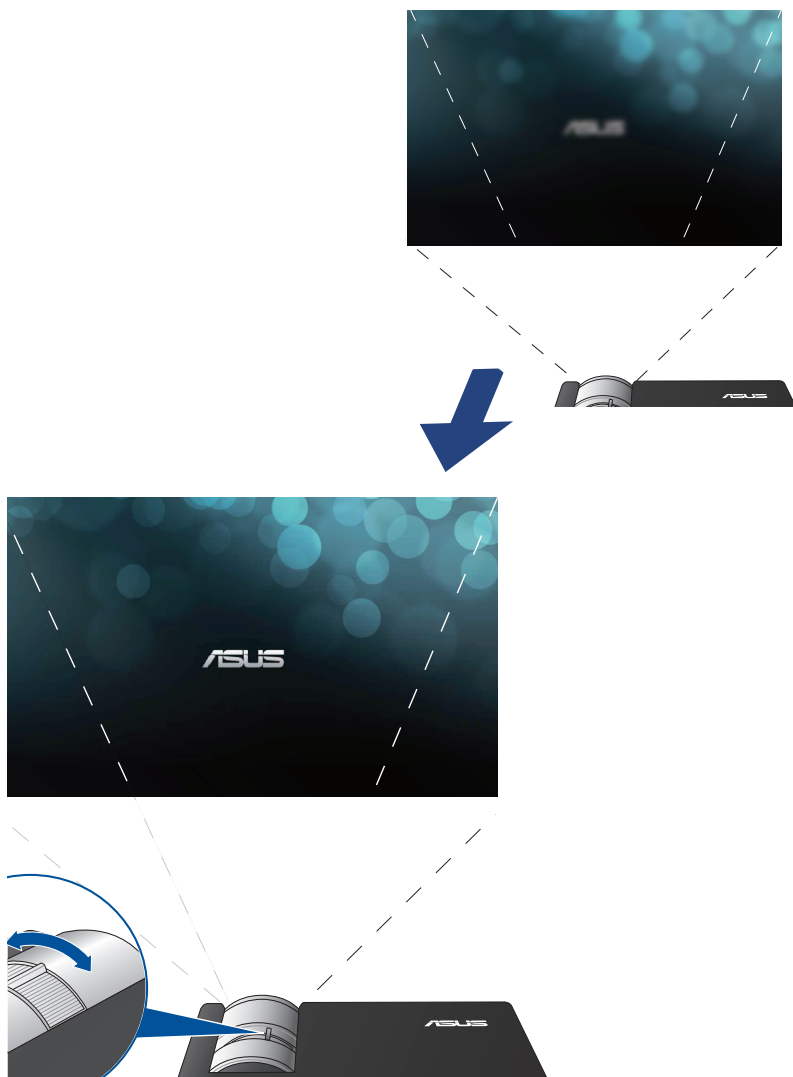
4. 按下电源按钮



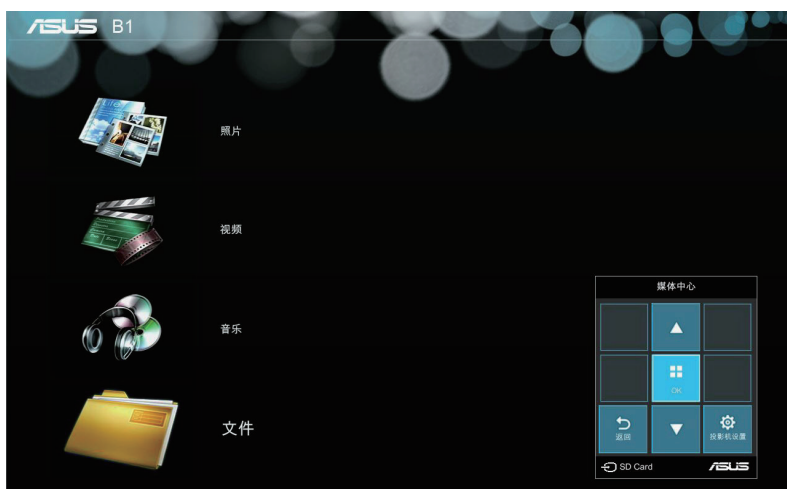
5. 调整图像焦距

请将对焦环向左或右转动以调整图像焦距。

说明：请用静态图片来调整屏幕显示。



第三章： 使用 OSD 菜单

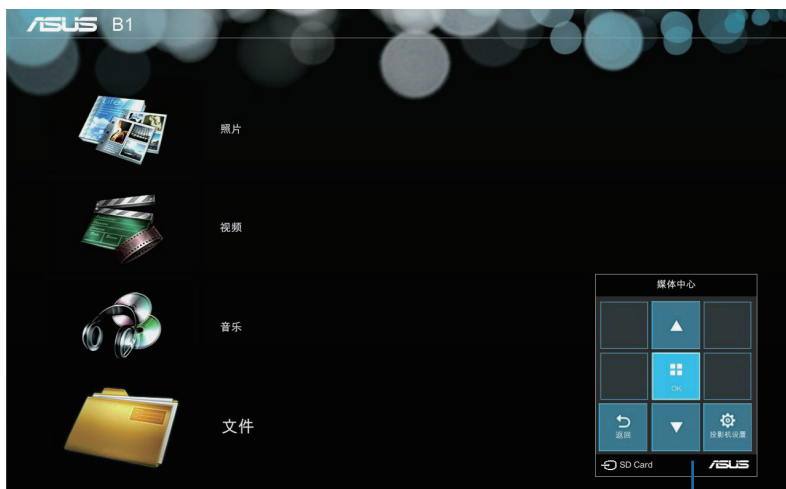


说明：以下撷取的画面只能参考，画面可能会有更新，恕不另行通知。请依照您投影机上的显示为准。

从 OSD 菜单里启动程序

OSD 菜单里包含 LED 投影机的应用程序与设置选项，您可以从 OSD 菜单浏览 LED 投影机上的控制按钮，或通过遥控器进行操作。

若要启用 OSD 菜单里的选项或程序，请参考下图所示的控制面板网格。



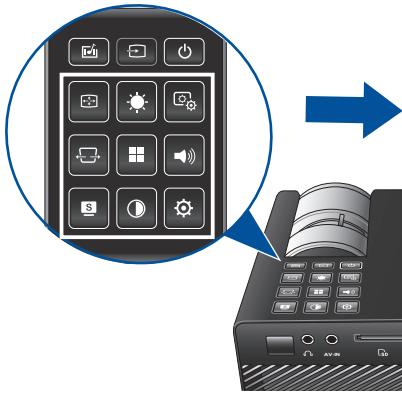
控制面板网格

控制面板网格

控制面板网格将会引导您通过控制面板按钮来选择并启动 OSD 菜单里的项目。

控制面板网格里的  按钮四周有一共 8 个控制面板按钮。

控制面板按钮



控制面板网格样式



第一次使用 LED 投影机

当您第一次使用 LED 投影机时，请参考以下的步骤。

1. 设置 LED 投影机并按下电源按钮两次。当显示华硕欢迎画面时，表示 LED 投影机已经开启。
2. 使用控制面板按钮，选择您想要在 LED 投影机显示的语言。
3. 在 **演示模式** 控制面板网格里，选择以下任一选项：
On（打开）- 这个项目会开启 LED 投影机里预存的演示影片，若您选择这个项目，接着请运行步骤 4。

重要!

- 每当 LED 投影机开机时，会自动开启 **演示模式** 控制面板网格。
- 当启用本选项时，LED 投影机会自动播放演示影片。

注意：如欲了解更多关于 **演示模式** 功能，请参考本用户手册的使用 **演示模式** 这部份的说明。

Off (关闭) - 这项选择会关闭 LED 投影机的演示影片，并进行检测已连接在投影机上的输入设备。

重要! 这个选项将会停用 演示模式 控制面板网格，并且当您开启 LED 投影机时会启动输入控制面板网格。

说明：如欲了解更多关于 演示模式 功能，请参考本用户手册的 使用演示模式 这部份的说明。

4. 在欣赏完演示影片或当正在欣赏演示影片时，您可以按下



按钮以运行检测已连接的输入设备。

进入 LED 投影机的设置

除了可以使用控制面板按钮来浏览 OSD 菜单外，您也可以使用这些按钮来启动以下 LED 投影机的设置。

重要！ 按下投影机上的控制面板网格，可以在媒体中心里使用以下的功能。

Power (电源)

按下按钮后可以开启/关闭 LED 投影机。

Brightness (亮度)

按下这个按钮可以调整投影机投影画面的亮度。

Keystone (梯形校正)

按下这个按钮可以校正投影画面失真变形的图像角度。

Main Menu (主菜单) /OK (确定)

按下这个按钮可以开启 LED 投影机的主菜单。可以启用选定的项目，或是退出当下的控制面板网格。

Volume (音量)

按下这个按钮可以调整从 LED 投影机上播放音乐时的音量大小。



Contrast（对比）

按下这个按钮可以调整 LED 投影机投影画面的亮部与暗部区域。



Media Center（媒体中心）

按下这个按钮可以开启媒体中心。

说明：如欲了解更多细节，请参考本用户手册的 使用媒体中心 这部份的说明。



Input（输入）

按下这个按钮可以检测已经连接在 LED 投影机上的设备。





Splendid

按下这个按钮可以启动以下的任何一个显示模式：标准模式、黑板、白板、动态、sRGB、剧场模式、风景模式。

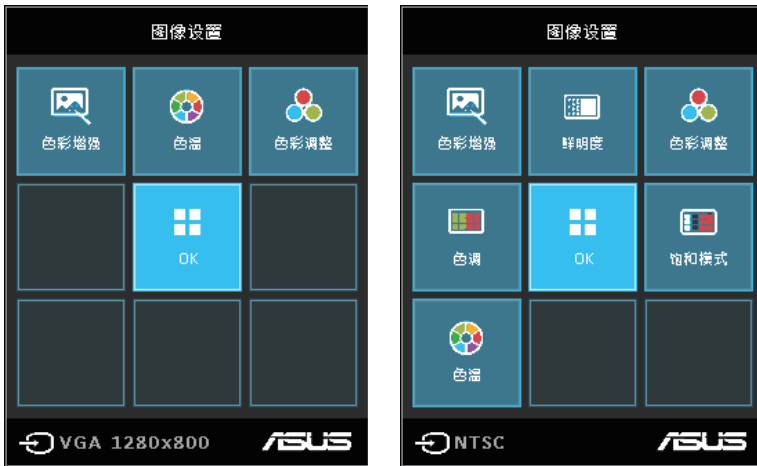




Image Setting (图像设置)

按下这个按钮可以进入以下的图像设置：

说明：可以使用的图像设置项目会根据 VGA 与 NTSC 的来源而有所不同。

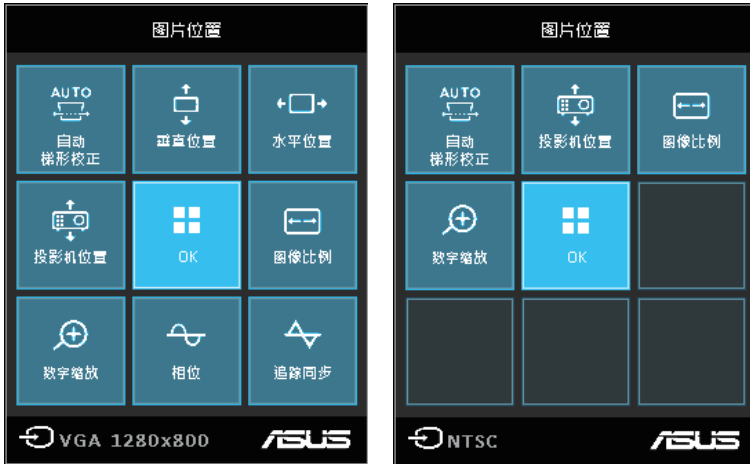


- 色温 - 本选项可以让您依照以下的选项：Low（低）、Medium（中）、High（高）来调整 LED 投影机的色温。
- 色彩调整 - 本选项可以让您将屏幕显示根据以下的方式设置：Auto、RGB、YUV。
- 色彩增强 - 本选项可以提高您投影图像的颜色。
- 鲜亮度 - 本选项可以锐化或柔化投影的图像。
- 饱和模式 - 本选项可以调整投影图像的色调。
- 色调 - 本选项可以调整屏幕上显示的色调为偏红或偏绿。



Image Position (图片位置)

按下此按钮可以进入以下的图片位置设置：



- 自动梯形校正 - 本选项提供自动修正投影图像的变形角度。
- 水平位置 - 本选项提供调整图像的水平位置。
- 投影机位置 - 本选项提供您根据 LED 投影机的方位来调整投影图像的位置。
- 垂直位置 - 本选项提供您调整图像的垂直位置。
- 图像比例 - 本选项提供您选择以下几种画面显示比例：AUTO、4:3、16:9 与 16:10。
- 数字缩放 - 本选项提供您放大或缩小投影显示画面，而且也提供您可以将图像采以下的方向移动：left（左）、right（右）、up（上）或 down（下）。

- 相位 - 本选项提供您调整 LED 投影机相对于电脑的相位。
- 追踪同步 - 本选项可以提供您调整 LED 投影机相对于电脑的频率。



Setup (设置)

按下这个按钮可以进入以下在 LED 投影机里的设置项目：



- 信息 - 本选项显示有关 LED 投影机的一些信息：目前已连接的输入接口、LED 投影机的型号，以及目前正在使用的 Splendid 模式。
- 全部重置 - 本选项提供您恢复 LED 投影机至默认值状态。
- 萤幕菜单超时 - 本选项提供您以秒为单位来设置菜单显示的时间间隔，从 OSD 菜单显示在屏幕上时开始计时。
- PC 3D - 本选项提供您搭配投影机使用 3D 眼镜观看。
- 语言 - 本选项提供您选择 LED 投影机上的 OSD 菜单所显示的语言。
- 电子手册) - 本选项会显示 LED 投影机的电子版用户手册。

- **关机时间** - 本选项提供您以秒为单位设置当 LED 投影机进入休眠时，超过几秒后未使用便会自动关机。
- **演示模式** - 本选项可以设置在 LED 投影机开机或关机时，会开启演示影片功能。

说明：如欲了解更多细节，请参考本用户手册的 使用演示模式 这部分的介绍。

使用 3D 眼镜

您的 LED 投影机支持 3D 技术以增强观看体验。当使用选购的 3D 眼镜在 LED 投影机上看时，请参考以下的详细说明。

重要! 选购的为 TI 3D-ready 眼镜，观看的 3D 文件必须符合 TI 3D 标准格式。

注意: 如欲了解更多观看 3D 文件的细节，请参阅 3D 眼镜产品里所附的用户手册。

观看 3D 文件:

1. 下载兼容的 3D 播放软件并安装至您的电脑里。

重要! 请确认该软件版本可以支持通过 HDMI/VGA 接口转换输出的 3D 格式。

2. 打开 3D 眼镜。
3. 确定电脑屏幕设置为 1024 × 768 的分辨率。
4. 将电脑与 LED 投影机上的 HDMI 或 VGA 接口连接，然后启用 LED 投影机上的 3D mode (3D 模式)。
5. 从您的电脑上播放 3D 文件。

使用演示模式

LED 投影机提供内置的演示影片，或是可以使用 演示模式 观看您个人的影片。

当您第一次开机使用时，若将 演示模式 选择为 On（开启）时，则 LED 投影机将会自动启用本功能。

若是选择为 Off（关闭）来关闭这项功能，这样的情况下，在之后如有需要启用，则可以依照以下的方式进行设置。

启用演示模式

1. 开启 Setup（设置）控制面板网格。
2. 选择 演示模式 为 On（开启）。

重要!

- 每当您将 LED 投影机开机时，便会自动启动 演示模式 控制面板网格。
 - 当启用这个选项时，LED 投影机自动从内部的内存，或是从您的 SD 卡，或是 U 盘作为 LED 投影机进入待机模式时开启存放的演示影片。
-

创建与播放个人的演示影片

这款 LED 投影机可以提供您使用一系列的照片以投影片的方式，来创建简单的演示影片。您也可以在播放投影片时，增加背景音乐。

您可以依照以下步骤，在 LED 投影机里创建您个人的演示影片：

1. 在您的 SD 卡或 U 盘里创建一个名称为 ASUS 的目录。
2. 选择您要加入在演示影片中的照片，并且选择一首音乐（可依喜好随选）。

重要！ 仅可以选一首音乐文件做为播放时的背景音乐。

说明：请参考本手册里 Specifications（规格）一节的说明，以浏览兼容的照片与音乐格式。

3. 将选定的文件复制到刚刚创建的 ASUS 目录里。
4. 将 SD 存储卡或 U 盘插入 LED 投影机。
5. 然后将 LED 投影机开机，若已启用 演示模式，按下 On（开启）便会开始播放存储在 SD 存储卡或 U 盘中的 ASUS 目录里的演示影片文件。

使用媒体中心

您可以通过 LED 投影机里的 媒体中心 来秀照片、播放影片、聆听音乐与浏览文件。通过媒体中心，您也可以进入具备 Wi-Fi 功能的 LED 投影机，并连接到支持 USB 功能的输入设备。

启动媒体中心

在 LED 投影机检测到插入的 SD 卡、外接存储设备或 Wi-Fi 接收器时，则会自动开启 媒体中心。

您也可以在控制面板上按下  按钮，以手动方式开启 媒体中心。



SD 卡 - 点击本项目可以开启存放在此存储卡里的文件。

USB 行动碟 - 点击本项目可以开启存放在外接存储设备里的文件。

Ezlink - 点击本项目可以从已连接的 USB 输入设备投影。

WiFi - 点击本项目可以在您的设备与 LED 投影机之间创建 Wi-Fi 连接。需要启用 Wi-Fi 接收器才能使用本项功能。

从 SD 卡或 USB 行动碟开启文件

Photo (照片)

支持以下的照片文件格式：

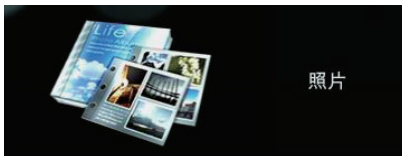
- JPG
- JPEG
- BMP (bitmap)



开启照片文件：

1. 将您的输入设备连接至 LED 投影机。
2. 将 LED 投影机开机，开启媒体中心的 OSD 菜单。
3. 选择您想要读取的输入设备。



4. 点击 照片。



5. 参考控制面板网格以协助您自输入的设备里浏览与选择文件。
6. 按下  按钮，开启选择的目录或文件。
7. 当开启文件后，按下在控制面板上的  按钮以开启 Photo Slideshow (照片幻灯片) 控制面板网格。

视频

文件类型	视频编解码器	分辨率	位速率	画面播放速率	音频编解码器	备注
AVI MKV DIVX	DIVX4/5/6 XVID MPEG-2/4 H. 264 M-JPEG WMV3	1080P	280 Mbps	30 fps	AC3 DTS MPEG 1/2/3 PCM ADPCM AAC	不支持 VC-1 AP 支持 H. 264 低于 4 个 reference frames
TS	MPEG-2 H. 264	1080P	20 Mbps	30 fps	AC3 AAC MPEG 1/2/3 DTS LPCM	支持 H. 264 低于 4 个 reference frames
DAT VOB MPG MPEG	MPEG-1 MPEG-2	1080P	20 Mbps	30 fps	MPEG- 1/2/3 AC3 DTS LPCM	-
MOV MP4 3GP	MPEG-4 H. 264 H. 263	1080P	20 Mbps	30 fps	AAC AMR PCM ADPCM	支持 H. 264 低于 4 个 reference frames
RM RMVB	RV3 RV4	720P	5 Mbps	30 fps	Cook (RA6) AAC (RA9) RACP (RA10)	-
WMV	WMV3	1080P	20 Mbps	30 fps	WMA2 WMA3	不支持 VC-1 AP

说明：支持的文件格式可能根据型号而有所不同，并随时更改，恕不另行通知。



开启视频档：

1. 将输入设备连接至 LED 投影机。
2. 将 LED 投影机开机，并开启媒体中心的 OSD 菜单。
3. 选择您想要读取的输入设备。



4. 选择 视频。



5. 参考控制面板网格以协助您自输入的设备里浏览与选择文件。
6. 按下  按钮以开启选择的目录或文件。
7. 开启后，按下控制面板上的  按钮以开启视频文件的控制面板网格。

音乐

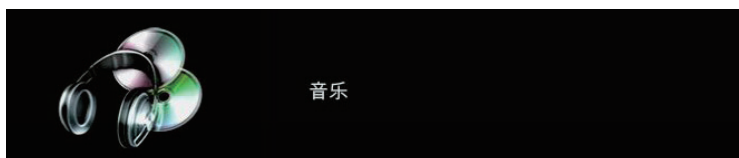
文件类型	取样率 (KHz)	位速率 (Kbps)
MP1/ MP2/ MP3	8-48	8—320
WMA	22-48	5—320
OGG	8-48	64—320
ADPCM-WAV	8-48	32—384
PCM-WAV	8-48	128—1536
AAC	8-48	8—256



请参考以下的步骤播放音频文件：

1. 将您的设备连接至 LED 投影机。
2. 将 LED 投影机开机，并开启媒体中心的 OSD 菜单。
3. 选择您想要读取的输入设备。



4. 选择 音乐。



5. 参考控制面板网格以协助您自输入的设备里浏览与选择文件。
6. 按下  按钮以开启选择的目录或文件。
7. 开启后，按下控制面板上的  按钮以开启音频文件的控制面板网格。

文件

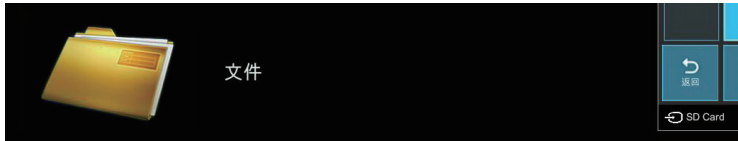
文件类型	支持版本	页数 / 行数限制	文件大小限制	注解
Adobe PDF	PDF 1.0 PDF 1.1 PDF 1.2 PDF 1.3 PDF 1.4	最高至 100 页 (单一文件)	最高至 75 MB	-
Microsoft® Office Word	Microsoft® Office Word 1995, Microsoft® Office Word 1997, Microsoft® Office Word 2000, Microsoft® Office Word 2002, Microsoft® Office Word 2003	由于 office 浏览器不支持同时载入所有 Microsoft® Word 文件, 没有明显的页数或行数的限制。	最高至 100 MB	不支持粗体的简体中文格式
Microsoft® Office Excel	Microsoft® Office Excel 1995 Microsoft® Office Excel 1997, Microsoft® Office Excel 2000, Microsoft® Office Excel 2002, Microsoft® Office Excel 2003, Microsoft® Office Excel 2007 (.xlsx), Microsoft® Office Excel 2010 (.xlsx) Microsoft® Office Excel XP	行数限制: 最高至 595 列数限制: 最高至 256 表格: 最高至 100 说明: 这 3 列限制不会显示在单一的文件里。	最高至 15 MB	不支持有密码保护的工作表
Microsoft® Office PowerPoint	Microsoft® Office PowerPoint 1997, Microsoft® Office PowerPoint 2000, Microsoft® Office PowerPoint 2002, Microsoft® Office PowerPoint 2003, Microsoft® Office PowerPoint 2007 (.pptx), Microsoft® Office PowerPoint 2010 (.pptx), Microsoft® Office PowerPoint XP, .ppx, .ppsx	最高至 100 页 (单一文件)	最高至 19 MB	不支持投影机播放顺序



请依照以下的步骤浏览文件：

1. 将您的设备连接至 LED 投影机。
2. 将 LED 投影机开机，并开启媒体中心的 OSD 菜单。
3. 选择您想要读取的输入设备。



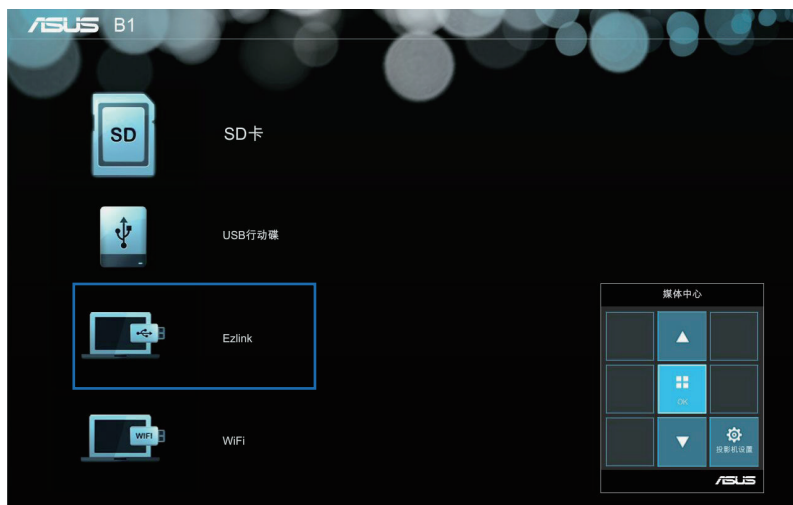
4. 选择 文件。



5. 参考控制面板网格以协助您自输入的设备里浏览与选择文件。
6. 按下  按钮以开启选择的目录或文件。
7. 当您开启后，按下控制面板上的  按钮以开启 文件的控制面板网格。

Ezlink

本项功能提供您从输入的设备进行投影，如笔记本电脑与台式机，使用 USB 信号线传输。




若要使用 Ezlink 进行投影，您必须在输入设备的操作系统环境中，安装 EZ Display 软件。

从 Windows® 系统：

1. 使用 USB 信号线连接至 LED 投影机。
2. 开启您的设备并进入 My Computer（我的计算机）。
3. 选择 EZ Display > EZ_USB_installer.exe 。

从您的输入设备使用 Ezlink 进行投影

1. 开启您的输入设备并使用 USB 传输线连接至 LED 投影机。
2. 接着将 LED 投影机开机，若 媒体中心 (Media Center) 并未自动开启，请按控制面板上的  按钮。
3. 选择 Ezlink，然后等待 USB 图标显示在屏幕画面中，才能确认 LED 投影机已完成连接至您的输入设备。
4. 从您的输入设备，点击 EZ-USB Mirror-only 图标后，开始从您的输入设备连接至 LED 投影机进行投影。

WiFi (无线)

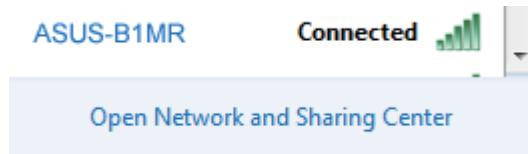
这项功能可以从您的具备 Wi-Fi 无线功能的输入设备，如笔记本电脑或台式机以无线的方式与 LED 投影机连接。

重要! 这项功能需要启用 Wi-Fi 接收器。

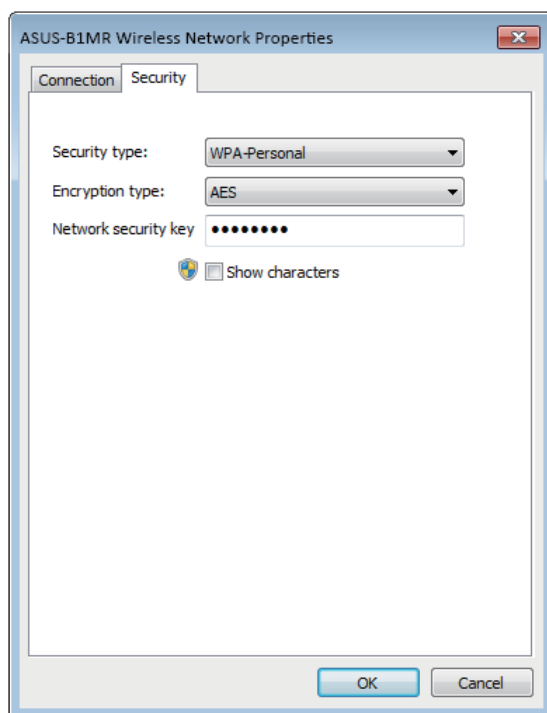
安装 ASUS WiFi Projection 软件

您必须安装 ASUS WiFi Projection 软件，才能从输入设备使用 WiFi 与投影机连接。您可以通过以下方式下载应用程序：

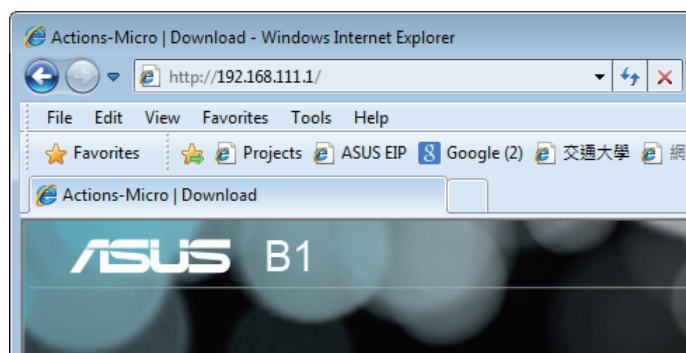
- 若您使用的为 Android 操作系统，请从 Google® Play 商店下载 ASUS WiFi Projection 软件。
- 若您使用的为 iOS 系统，请从 App Store 下载 ASUS WiFi Projection 软件。
- 若您使用笔记本电脑、平板或台式机，请依照以下方式下载 ASUS WiFi Projection 软件：
 1. 将您的设备开机，然后从可连接的无线网路列表中，点击 ASUS-B1MR。



2. 输入显示在 LED 投影机上的密码。



3. 完成连接时，在浏览器上输入 IP 地址：
<http://192.168.111.1>



4. 下载 ASUS WiFi Projection 软件的 IP 地址，请参考以下图标选择您所使用的操作系统。



说明：ASUS WiFi projection 软件为兼容于 Windows[®] 7、Windows[®] XP、Windows[®] Vista 与 Mac[®] OS X 操作系统环境。支持的版本如有更改，恕不另行通知。

通过 AP 模式使用 Display (显示)

使用此模式时，您可以创建一个从您的输入设备到 LED 投影机之间的一对一连接。

1. 连接 Wi-Fi 接收器至您的 LED 投影机，并开启 媒体中心 (Media Center) 。

说明：若 媒体中心 (Media Center) 并未自动启动，请按



并选择 WiFi > Display via AP mode 。

2. 在您的输入设备上面启用 WiFi 连接，选择 ASUS-B1MR (默认的 SSID 名称) 或您已经重新创建的 B1MR LED 投影机的 SSID 名称。

说明：您可以参考 WiFi (无线) 一节介绍过的步骤进行操作。

3. 在输入设备里键入 LED 投影机提供的密码，以启用 AP 模式连接。
4. 然后在您的输入设备里，打开 ASUS WiFi Projection 软件。
5. 选择 Projector 。
6. 选择您想使用的功能。

Pix Viewer - 这个功能提供您从输入设备进行投影照片。

Dropbox - 这个功能提供您登入与通过在线 Dropbox 帐户进行投影文件。

Live Cam - 这个功能启动您输入设备上摄影机的投影功能。





说明：这些功能如因软件更新而有变动时，恕不另行通知。

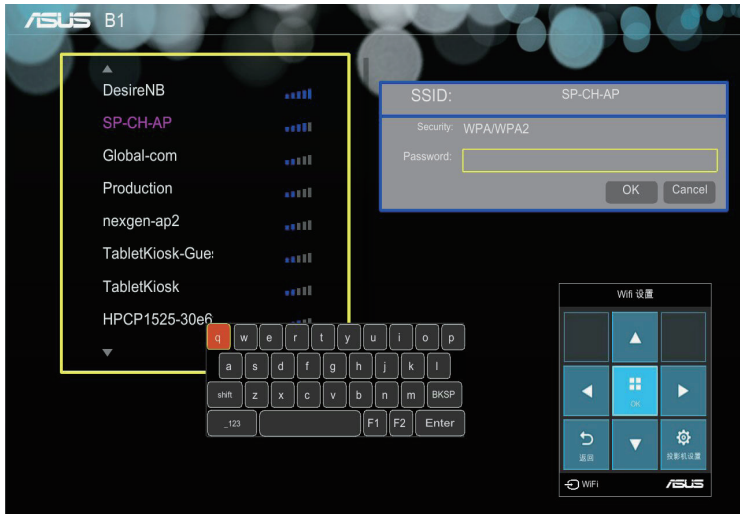
通过 Client 模式使用 Display (显示)

使用此模式时，当使用 LED 投影机时，您可以将 LED 投影机连接至其他 Wi-Fi 热点来启用群组存取功能。

1. 连接 Wi-Fi 接收器至您的 LED 投影机，并开启 媒体中心 (Media Center) 。

说明：若 媒体中心 并未自动启动，按下  后选择 WiFi 。

2. 选择 Display by Client mode。
3. 按下  以向上滚动或  按钮以向下滚动列表选择可用的 Wi-Fi 热点 (hotspots)，然后按下  以选择您想要连接的 Wi-Fi 热点。
4. 按下  以开启 OSD 菜单上的按键，请参考控制面板网格的操作指示，用键盘输入 Wi-Fi 热点密码，然后点击 Enter。



说明：B1MR LED 投影机支持 WPA/WPA2-enabled 的设备。

5. 按下 OK 便可以在 Wi-Fi 热点与 LED 投影机之间以 Wi-Fi 无线方式连接。
6. 在通过 AP 模式使用 Display 使用同样的步骤，可以将输入设备与 LED 投影机以无线方式连接。

使用 WiFi AP 设置

当选择 Display by AP mode (通过 AP 模式使用 Display) 时，本项目提供您更改 SSID、Security 与 Password 设置值。

使用 WiFi Client 设置

当启用 Display by Client mode (通过 Client 模式使用 Display) 时，本项目会扫描可以让 LED 投影机连接的 WiFi 热点。

多国语言版本

如欲下载其他语言版本的用户手册，可上网至 <http://support.asus.com> 下载。

附录

FCC 声明

此设备经过测试证实，符合 FCC 规则第 15 部分关于 B 级数字设备的限制要求。这些限制的目的是为了在居住区安装时提供合理保护以防止有害干扰。如果不按照指示进行安装和使用，可能会对无线通信产生有害干扰。但本公司不保证在特定安装情况下不产生干扰。如果此设备确实对无线电或电视接收造成有害干扰（通过关闭后再打开存在疑问的设备来确定），建议用户尝试采取以下一项或多项措施来排除此干扰：

- 调整接收天线的方向或位置。
- 增大设备和接收器之间的间距。
- 将设备和接收器电分别连接到不同的电路插座上。
- 咨询经销商或经验丰富的专业无线电 / 电视技术人员以获得帮助。

此设备符合 FCC 规则第 15 部分的要求。其运行符合下面两个条件：

1. 此设备不得导致有害干扰。
2. 此设备必须承受任何干扰，包括可能导致意外操作的干扰。

加拿大通信部声明

此数字设备未超过加拿大通讯部无线电干扰管理规定中关于数字设备无线电噪音辐射的 Class B 限值。

Class B 类数字设备符合加拿大 ICES-003 规范要求。

Canadian Department of Communications Statement

This digital apparatus does not exceed the Class B limits for radio noise emissions from digital apparatus set out in the Radio Interference Regulations of the Canadian Department of Communications.

This class B digital apparatus complies with Canadian ICES-003.

Global Environmental Regulation Compliance and Declaration

ASUS follows the green design concept to design and manufacture our products, and makes sure that each stage of the product life cycle of ASUS product is in line with global environmental regulations. In addition, ASUS disclose the relevant information based on regulation requirements.

Please refer to <http://csr.asus.com/english/Compliance.htm> for information disclosure based on regulation requirements ASUS is complied with:

Japan JIS-C-0950 Material Declarations

EU REACH SVHC

Korea RoHS

Swiss Energy Laws

ASUS Recycling/Takeback Services

ASUS recycling and takeback programs come from our commitment to the highest standards for protecting our environment. We believe in providing solutions for you to be able to responsibly recycle our products, batteries, other components as well as the packaging materials. Please go to <http://csr.asus.com/english/Takeback.htm> for detailed recycling information in different regions.

产品回收与处理

旧电脑、笔记本电脑与其他电子设备，其包含有危险性的化学物质，若当成一般垃圾掩埋时，则有害于环境。经由资源回收的方式，在旧电脑内使用的金属、塑料与零组件，都可以打碎并且重新再利用做成新的产品。而且，环境也能被保护，而不被任何不受控制所释放有害的化学物质所危害。

华硕与资源回收业者以最高标准相互配合，以保护我们的环境，确保工作者的安全，以及遵从全球有关环境保护的法律规定。我们保证以资源回收的方式回收以往生产的旧设备，通过多样的方式保护环境。

如欲了解更多关于华硕产品资源回收信息与联络方式，请上网至 GreenASUS Takeback and Recycling（产品回收与处理）网页：
<http://csr.asus.com/english/Takeback.htm>。

B1MR LED 投影机规格

显示	显示技术	0.45" DLP®
	光源	R/G/B LED
	光源寿命	30,000 小时 (最大)
	分辨率 (原始)	WXGA 1280x800
	亮度	900 流明
	对比度 (典型)	3500 : 1 DCR
	色彩饱和度 (NTSC)	标准 100%
	显示色彩	10.7 亿色
投影镜头	投射比	0.9@16:10 (51" @1 公尺)
	投影距离	0.6 ~ 3 公尺
	投影 / 屏幕尺寸	31.2 ~ 153 英寸
	投影位移	105 ± 5 %
	变焦	定焦
视频功能	相片模式	7 种模式 (标准模式、黑板、白板、动态模式、sRGB、风景模式、剧场模式)
	梯形校正	数码 (最多 +/- 40 度)
	自动梯形校正	有
	画面比例	16:10/ 16:9 / 4:3
	投影机位置	正放前投、正放后投、倒吊前投、倒吊后投
音频功能	内置音箱	有, 2 个 2 瓦音箱
信号频率	类比信号频率	31.5 ~ 91.1 KHz(H)/ 50 ~ 85 Hz(V)
	数码信号频率	31.5 ~ 91.1 KHz(H)/ 50 ~ 85 Hz(V)

(下一页继续)

开机	开机模式	≤65W(Eco 模式)/ ≤85W(一般模式)
	待机模式	<0.5W
噪声	讯噪	正常模式：32dBA ~ 34BA Eco 模式：28dBA ~ 30dBA
输入 / 输出	电脑信号输入	D-sub, HDMI1.3 (支持 HDCP)
	视频输入	复合视频孔
	音频输出	耳机输出孔
	读卡器	有 (1× SD 卡插槽，提供多媒体播放)
	USB 2.0 连接接口	有 (1×Type A，提供 Service FW 升级与 USB 媒体功能的 WiFi 无线传输器、USB 媒体播放、U 盘使用)
支持多媒体格式	视频	MOV/MP4/AVI/MKV/MPG/MPEG//WMV
	音乐	MP3/MP1/MP2/WMA/AAC/ADPCM-WAV/PCM-WAV
	照片	JPG/JPEG/BMP
	文件	PDF/DOC/DOCX/XLS/PPT/PPTX/TXT

(下一页继续)

机构设计	外观颜色	黑色
	三脚架插孔	有
	支持支撑架	有 (倾斜角度: $5 \pm 1^\circ$ 与 $9.5 \pm 1^\circ$)
	机器上的按钮	有 (媒体中心、输入、电源、图片位置、亮度、图像质量、梯形校正、确认、音量、Splendid、对比、设置)
	镜头盖	有
安全锁孔	Kensington 标准锁孔	有
尺寸	机身尺寸	175(宽) \times 139(深) \times 44.5(高)mm
	外箱尺寸	338(宽) \times 225(深) \times 80(高)mm
重量	净重 (约)	<0.9 公斤
	总重 (约)	<2.3 公斤
操作温度		0 ~ 40°C
操作湿度		20 ~ 90%
附件		手提包、电源适配器、电源线、D-Sub 信号线、快速用户手册、遥控器、WiFi 接收器 (特定地区提供)、保修卡
法规认证		FCC/UL/CE/CB/CCC/C-tick/VCCI/PSE/Gost-R

- * 产品规格如有更改，恕不另行通知。
- ** 产品的情况可能会因地区不同而有所差异。
- ** 所有品牌和产品名称为其各自公司的注册商标。

支持电脑时序

DSUB 输入

分辨率	模式	刷新率 (Hz)	水平频率 (kHz)	时序 (MHz)
720 x 400	720x400_70	70.087	31.469	28.322
640 x 480	VGA_60	59.94	31.469	25.175
	VGA_72	72.809	37.861	31.5
	VGA_75	75	37.5	31.5
	VGA_85	85.008	43.269	36
800 x 600	SVGA_56	56.25	35.156	36
	SVGA_60	60.317	37.879	40
	SVGA_72	72.188	48.077	50
	SVGA_75	75	46.875	49.5
	SVGA_85	85.061	53.674	56.25
1024 x 768	XGA_60	60.004	48.363	65
	XGA_70	70.069	56.476	75
	XGA_75	75.029	60.023	78.75
	XGA_85	84.997	68.667	94.5
1152 x 864	1152 x 864_75	75	67.5	108
1280 x 720	1280 x 720_60	60	45	74.25
1280 x 768	1280 x 768_60	59.87	47.776	79.5
1280 x 800	WXGA_60	59.81	49.702	83.5
	WXGA_75	74.934	62.795	106.5
	WXGA_85	84.88	71.554	122.5
1280 x 1024	SXGA_60	60.02	63.981	108
	SXGA_75	75.025	79.976	135
1280 x 960	1280 x 960_60	60	60	108
1440 x 900	WXGA+_60	59.887	55.935	106.5
1400x1050	SXGA+_60	59.978	65.317	121.75
640x480@67Hz	MAC13	66.667	35	30.24
832x624@75Hz	MAC16	74.546	49.722	57.28
1024x768@75Hz	MAC19	74.93	60.241	80
1152x870@75Hz	MAC21	75.06	68.68	100

CVBS 输入

视频模式	水平频率 (KHz)	垂直频率 (Hz)
NTSC	15.73	60
PAL	15.63	50
SECAM	15.63	50
PAL-M	15.73	60
PAL-N	15.63	50
PAL-60	15.73	60
NTSC4.43	15.73	60

HDMI (电脑)

分辨率	模式	刷新率 (Hz)	水平频率 (kHz)	时序 (MHz)
640 × 480	VGA_60	59.94	31.469	25.175
	VGA_72	72.809	37.861	31.5
	VGA_75	75	37.5	31.5
	VGA_85	85.008	43.269	36
720 × 400	720x400_70	70.087	31.469	28.322
800 × 600	SVGA_60	60.317	37.879	40
	SVGA_72	72.188	48.077	50
	SVGA_75	75	46.875	49.5
	SVGA_85	85.061	53.674	56.25
1024 × 768	XGA_60	60.004	48.363	65
	XGA_70	70.069	56.476	75
	XGA_75	75.029	60.023	78.75
	XGA_85	84.997	68.667	94.5
1152 × 864	1152 × 864_75	75	67.5	108
1280x720	1280 × 720_60	60	45	74.25
1280 × 768	1280 × 768_60	59.87	47.776	79.5
1280 × 800	WXGA_60	59.81	49.702	83.5
	WXGA_75	74.934	62.795	106.5
	WXGA_85	84.88	71.554	122.5
1280 × 960	1280 × 960_60	60	60	108
1360 × 768	1360 × 768_60	60.015	47.712	85.5
1440 × 900	WXGA+_60	59.887	55.935	106.5
1400X1050	SXGA+_60	59.978	65.317	121.75
640x480@67Hz	MAC13	66.667	35	30.24
832x624@75Hz	MAC16	74.546	49.722	57.28
1024x768@75Hz	MAC19	75.02	60.241	80
1152x870@75Hz	MAC21	75.06	68.68	100

HDMI (视频)

时序	分辨率	垂直频率 (Hz)	水平频率 (kHz)	点时序频率 (MHz)
480i	720(1440) × 480	59.94	15.73	27
480p	720 × 480	59.94	31.47	27
576i	720(1440) × 576	50	15.63	27
576p	720 × 576	50	31.25	27
720/50p	1280 × 720	50	37.5	74.25
720/60p	1280 × 720	60	45	74.25
1080/50i	1920 × 1080	50	28.13	74.25
1080/60i	1920 × 1080	60	33.75	74.25
1080/50P	1920 × 1080	50	56.25	148.5
1080/60P	1920 × 1080	60	67.5	148.5

