



华硕显卡

软件用户手册

C1729

1.0版

2005 年 8 月发行

**版权所有·不得翻印 ©2005 华硕电脑**

本产品的所有部分，包括配件与软件等，其所有权归华硕电脑公司（以下简称华硕）所有，未经华硕公司许可，不得任意地仿制、拷贝、摘抄或转译。本用户手册没有任何型式的担保、立场表达或其它暗示。若有任何因本用户手册或其所提到之产品的所有信息，所引起直接或间接的数据流失、利益损失或事业终止，华硕及其所属员工恕不为其担负任何责任。除此之外，本用户手册所提到的产品规格及信息只能参考，内容亦会随时更新，恕不另行通知。本用户手册的所有部分，包括硬件及软件，若有任何错误，华硕没有义务为其担负任何责任。

用户手册中所谈论到的产品名称仅做识别之用，而这些名称可能是属于其他公司的注册商标或是版权。

本产品的名称与版本都会印在主板 / 显卡上，版本数字的编码方式是用三个数字组成，并有一个小数点做间隔，如 1.22、1.24 等...数字越大表示版本越新，而越左边位数的数字更动表示更动幅度也越大。主板 / 显卡、BIOS 或驱动程序改变，用户手册都会随之更新。更新的详细说明请您到华硕的全球信息网浏览或是直接与华硕公司联络。

**注意！若华硕产品上之产品序号有所破损或无法辨识者，则该项产品恕不保修！**

# 目录

安全性须知 .....	6
关于本用户手册 .....	7
1. 华硕 GameFace Messenger .....	8
1.1 简介 .....	8
1.2 请由此开始 .....	8
1.2.1 华硕 GameFace Messenger .....	8
1.2.2 注册一组新帐号 .....	8
1.2.3 登入到 GameFace Messenger .....	10
1.2.4 登出 GameFace Messenger .....	11
1.2.5 邀请用户加入 GameFace Messenger 会议 .....	11
1.2.6 更改显示名称 .....	13
1.2.7 更改状态 .....	13
1.3 连络人 .....	14
1.3.1 创建一位新的连络人 .....	14
1.3.2 删除一位连络人 .....	14
1.3.3 更改连络人清单显示方式 .....	15
1.3.4 将连络人分类 .....	15
1.3.5 创建群组 .....	16
1.3.6 删除群组 .....	16
1.4 工具 .....	16
1.4.1 传递一则即时信息 .....	16
1.4.2 传送文件 .....	17
1.4.3 传送电子邮件 .....	17
1.4.4 察看信息历程记录 .....	17
1.5 设置 .....	18
1.5.1 一般设置 .....	18
1.5.2 隐私设置 .....	19
1.5.3 Proxy 设置 .....	20
1.5.4 面板 .....	21
1.5.5 GameFace .....	22
2. 华硕 Splendid 视频强化功能 .....	23
2.1 简介 .....	23
2.2 运行华硕 Splendid 视频强化功能 .....	23
3. 华硕屏幕即时显示功能 (OSD) .....	25

3.1 简介 .....	25
3.2 运行华硕屏幕即时显示功能 (OSD) .....	25
4. 华硕 GameLiveShow .....	26
4.1 简介 .....	26
4.2 请由此开始 .....	26
4.2.1 运行华硕 GameLiveShow 与 GameReplay .....	26
4.2.2 设置 GameLiveShow .....	26
4.2.3 设置 GameReplay .....	27
4.2.4 预览 .....	27
4.2.5 在 OSD 中开启 GameReplay 功能 .....	28
4.2.6 在 OSD 中开启 GameLiveShow 功能 .....	29
4.2.7 远端用户设置 .....	30
4.2.8 远端用户预览 .....	32
5. 华硕 SmartDoctor .....	33
5.1 功能 .....	33
5.2 开启 SmartDoctor .....	33
6. 使用华硕 SmartDoctor .....	34
6.1 电压状态菜单 .....	34
6.2 温度状态菜单 .....	34
6.3 风扇状态菜单 .....	35
6.4 绘图芯片和内存时钟设置 .....	35
6.5 高级设置功能 .....	36
6.5.1 设置 .....	36
6.5.2 Monitor .....	37
6.5.3 风扇控制 .....	38
6.5.4 HyperDrive .....	39
7. 华硕 Video Security Online .....	41
7.1 运行华硕 Video Security Online .....	41
7.2 功能设置 .....	42
7.2.1 主要设置 .....	42
7.2.2 模式 (Mode) .....	45
7.2.3 电子邮件设置 .....	47
7.2.4 服务器 .....	49

7.2.5 其他项目 (Misc) .....	50
7.2.6 录制设置 .....	51
7.2.7 捕捉设备设置 .....	52
7.2.8 高级设置 .....	54
7.3 视频来源 .....	55
7.3.1 视频来源设置 (Video Source setting) .....	55
7.4 设置侦测区域 (Set detect region) .....	56

## 安全性须知

### 电气方面的安全性

- 为了避免损坏您的显卡，在您欲安装显卡到主板的 AGP 插槽之前，请记得将电脑的电源插头拔下。
- 请确认您的主板可提供足够基本操作使用的 3.3V 电压。
- 为避免可能的电击造成严重损害，在搬动电脑主机之前，请先将电脑电源线暂时从电源插座中拔掉。
- 当您要从主板连接或拔除任何的信号线之前，请确定所有的电源线已事先拔掉。
- 请确定电源供应器的电压设置已调整到本国/本区域所使用的电压标准值。若您不确定您所属区域的供应电压值为何，那么请就近询问当地的电力公司人员。
- 如果电源供应器已损坏，请不要尝试自行修复。请将之交给专业技术人员或经销商来处理。

### 操作方面的安全性

- 在您安装主板以及加入其他硬件设备之前，请务必详加阅读本手册所提供的相关信息。
- 在使用产品之前，请确定所有的排线、电源线都已正确地连接好。若您发现有任何重大的瑕疵，请尽速联络您的经销商。
- 为避免发生电气短路情形，请务必将所有没用到的螺丝、回型针及其他零件收好，不要遗留在主板上或电脑主机中。
- 灰尘、湿气以及剧烈的温度变化都会影响显卡的使用寿命，因此请尽量避免放置在这些地方。
- 请勿将电脑主机放置在容易摇晃的地方。
- 若在本产品的使用上有任何的技术性问题，请和经过鉴定或有经验的技术人员联络。

## 关于本用户手册

### 提示符号

为了确保您能够正确地完成显卡设置，请务必注意下面这些会在本手册中出现的标示符号所代表的特殊含义。



**警告：**提醒您在进行某一项工作时要注意您自身的安全。



**小心：**提醒您在进行某一项工作时要注意勿伤害到显卡或电脑主板元件。



**重要：**此符号表示您必须要遵照手册所描述之方式完成一项或多项软硬件的安装或设置。



**注意：**提供有助于完成某项工作的诀窍和其他额外的信息。

### 哪里可以找到更多的产品信息

您可以经由下面所提供的两个管道来获得您所使用的华硕产品信息以及软硬件的升级信息等。

#### 1. 华硕网站

您可以到 <http://www.asus.com.cn> 华硕电脑全球信息网站取得所有关于华硕软硬件产品的各项信息。中国以外的华硕网址请参考第4页的华硕联络信息。

#### 2. 其他文件

在您的产品包装盒中除了本手册所列举的标准配件之外，也有可能夹带有其他的文件，譬如经销商所附的产品保证单据等。

# 1. 华硕 GameFace Messenger

## 1.1 简介

藉由使用华硕 GameFace Messenger，您将可以与其他使用 GameFace Messenger 的玩家进行即时的文字、音频与图像沟通。此外，本应用程序也可以提供玩家同时进行点对点的视频会议与在线游戏的功能。

## 1.2 请由此开始

### 1.2.1 运行华硕 GameFace Messenger

请按照下列步骤来运行华硕 GameFace Messenger

点击桌面左下方的 **开始** 键。然后从您窗口操作系统中的所有程序菜单中选择 **GameFace** 选项。

或是您也可以

点击您桌面上的 **GameFace** 图标 ，运行华硕 GameFace Messenger。

### 1.2.2 注册一组新帐号

若您尚未有一组 GameFace Messenger 帐号，则请按照下列步骤来创建一组新帐号。



在您进行新帐号的注册前，请确认您所使用的电脑已连接至互联网。

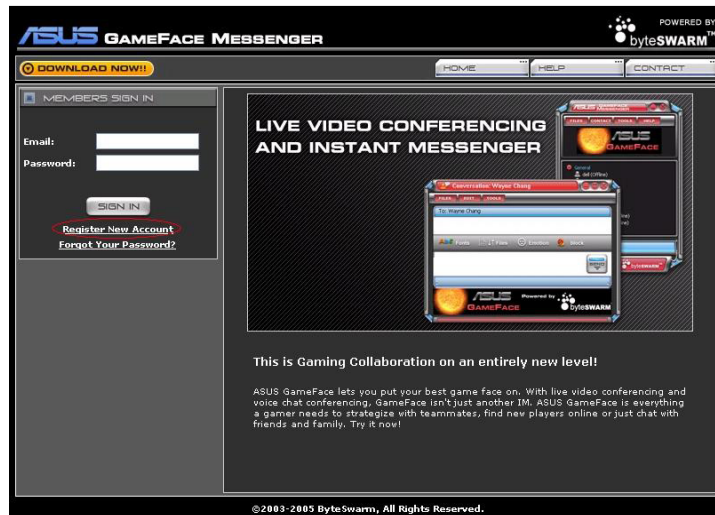
请按照下列步骤来注册一组新帐号：

1. 从 GameFace Messenger 主菜单中，点击 **File > Go To Support Home**。

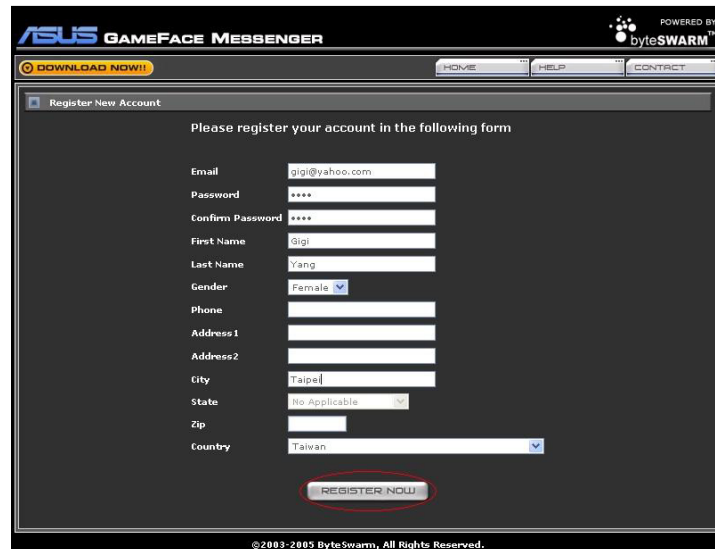




2. 在以下的网页中点击 Register New Account 选项。



3. 将您的个人数据输入在对应字段中，输入完毕后请点击下图窗口中的 REGISTER NOW 按键。



4. 接下来，请按照屏幕的指示进行操作以完成注册程序。

### 1.2.3 登入到 GameFace Messenger

请按照下列步骤来登入到 GameFace Messenger

1. 若您没有将 GameFace Messenger 设置为连接到 Internet 后便自动进行登入，则请点击 **File > Sign In**。

或是

在主菜单点击 **Click here to sign in**，点击完毕后以下窗口便会会出现。



2. 若您的登入信息并未储存在您的电脑中，则请在对应的对话框中依次输入您的电子邮件地址 (Email) 与密码 (Password)，然后请点击 **OK**。
3. 若您想要将登入信息存入电脑中，请勾选 **记住我的帐号与密码 (Remember my ID & Password)** 选项左侧的对话框。
4. 若您想要在连接至 Internet 时即自动登入到 GameFace Messenger，则请勾选 **自动将我登入 (Sign me in automatically)** 左侧的对话框。



若您与他人共用电脑时，建议您不要进行步骤 3 与步骤 4 的操作程序，以免造成个人数据的外泄。

#### 1.2.4 登出 GameFace Messenger

请按照下列步骤来登出 GameFace Messenger

请在 GameFace Messenger 的主菜单中点击选 **File > Sign Out**。

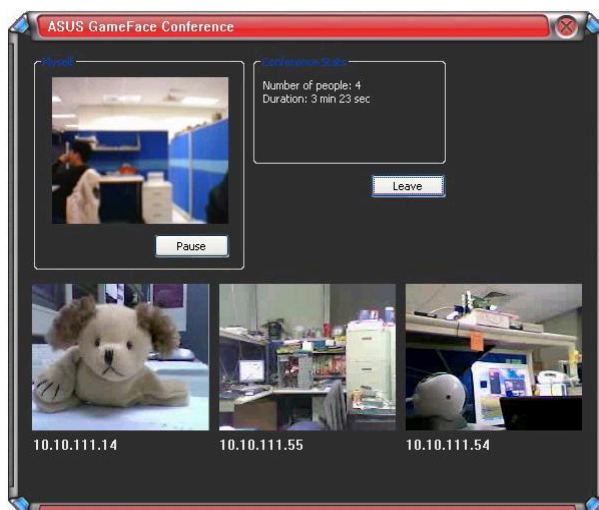
#### 1.2.5 邀请用户加入 GameFace Messenger 会议

请按照下列步骤来邀请其他用户加入 GameFace Messenger 会议

1. 请在用户清单中以鼠标游标指向您所要邀请的用户，然后点击鼠标右键。
2. 在跳出的菜单中点击 **Invite GameFace Conference** 选项。



3. 华硕 GameFace Messenger 最多可让支持 8 位用户同时参与 GameFace 视频会议。下图则为进行四方会议的示范画面。



4. 若您要在运行游戏软件时开启 GameFace Messenger，则请用热键叫出屏幕即时显示 (OSD)，或是在进行全屏幕游戏时，勾选 OSD 画面中 Enable Gameface 选项的对话框。



### 1.2.6 更改显示名称

请按照下列步骤来更改您的显示名称：

在 GameFace Messenger 的主菜单中，请点击 **Tools > Change Display Name**。并按照以下画面的指示进行操作。

### 1.2.7 更改状态

请按照下列步骤来更改您目前的使用状态：

在 GameFace Messenger 的主菜单中，请点击 **Tools > Change My Status**，然后请按照下图选项清单中选择您所要显示的状态。



## 1.3 连络人

### 1.3.1 创建一位新的连络人

请按照下列步骤来创建一位新的连络人：

在 GameFace Messenger 的主菜单中，点击 Contact > Add a Contact。并按照以下画面的指示进行操作。



### 1.3.2 删除一位连络人

请按照下列步骤来删除已有的连络人：

在 GameFace Messenger 的主菜单中，点击 Contact > Delete a Contact。并按照以下画面的指示进行操作。

### 1.3.3 更改连络人清单显示方式

请按照下列步骤更改连络人清单的显示方式：

在 GameFace Messenger 的主菜单中，点击 **Contact > View Contact**。然后您可以选择 **By Display Name** 或是 **By Email** 两种检视方式。



### 1.3.4 将连络人分类

请按照下列步骤来将连络人分类：

在 GameFace Messenger 的主菜单中，点击 **Contact > Sort Contact by**。然后您可以选择按照 **Group** 或是 **Online/Offline** 状态加以分类显示。



### 1.3.5 创建群组

创建群组可以让您更轻易地将连络人按照不同的身分类别加以分类。请按照下列步骤来创建新群组：

在 GameFace Messenger 的主菜单中，点击 **Contact > Create a New Group**。然后请按照下列画面的指示进行操作。

### 1.3.6 删除群组

请按照下列步骤来删除已有的群组：

在 GameFace Messenger 的主菜单中，点击 **Contact > Delete a Group**。然后请按照下列画面的指示进行操作。

## 1.4 工具

### 1.4.1 传送一则即时信息

请按照下列步骤来传送一则即时信息：

从您的连络人清单中点击一位正在在线的用户。点击完毕后则以下的窗口便会出现，请将您要传递的信息输入在窗口下方的对话框中，并点击 **Send** 键来传送即时信息。





### 1.4.2 传送文件

请按照下列步骤来传送文件

1. 以鼠标双击一位您所要传递文件的在线用户。
2. 然后请点击 **Tool > Send a File or Photo**。然后请按照画面的指示进行操作即可。

### 1.4.3 传送电子邮件

请按照下列步骤来传送电子邮件

1. 以鼠标双击一位您所要传递文件的在线用户。
2. 然后请点击 **Tool > Send Email**。然后请按照画面的指示进行操作即可。

### 1.4.4 检视信息历程记录

请按照下列步骤来检视信息历程记录

1. 以鼠标双击一位您所要传递文件的在线用户。
2. 然后请点击 **Tool > View Message History**。然后请按照画面的指示进行操作即可。

## 1.5 设置

### 1.5.1 一般设置

请按照下列步骤来显示一般设置选项：

1. 在 GameFace Messenger 主菜单中，点击 **Tools > Option > General Setting**。然后如下所示的窗口画面便会出现。



2. 点击上图窗口下方的 **OK** 键以应用设置，或是点击 **Cancel** 键来忽略更改并退回主菜单中。

## 1.5.2 隐私设置

请按照下列步骤来显示隐私设置选项：

1. 在 GameFace Messenger 主菜单中，点击 **Tools > Option > Privacy Setting**。然后如下所示的窗口画面便会出现。

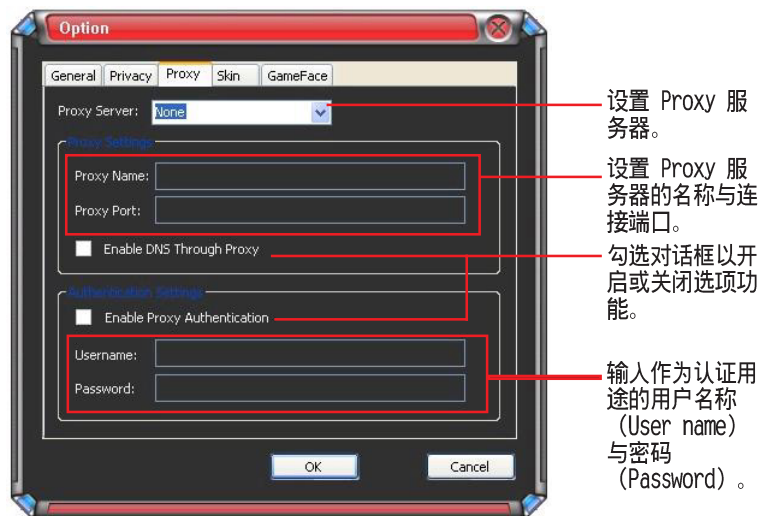


2. 点击上图窗口下方的 **OK** 键以应用设置，或是点击 **Cancel** 键以忽略更改并退回到主菜单中。

### 1.5.3 Proxy 设置

请按照下列步骤来显示 Proxy 设置选项：

1. 在 GameFace Messenger 主菜单中，点击 **Tools > Option > Proxy Setting**。然后如下所示的窗口画面便会出现。

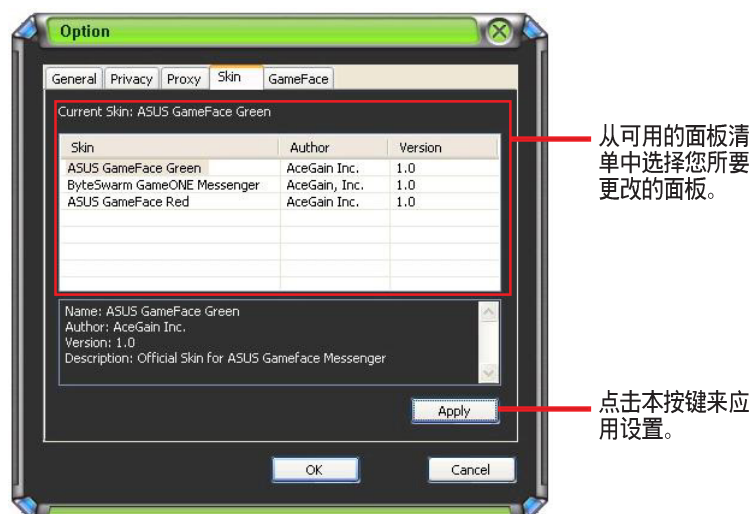


2. 点击上图窗口下方的 **OK** 键以应用设置，或是点击 **Cancel** 键以忽略更改并返回到主菜单中。

### 1.5.4 面板

请按照下列步骤来显示面板设置选项：

1. 在 GameFace Messenger 主菜单中，点击 **Tools > Option > Skin Setting**。然后如下所示的窗口画面便会出现。

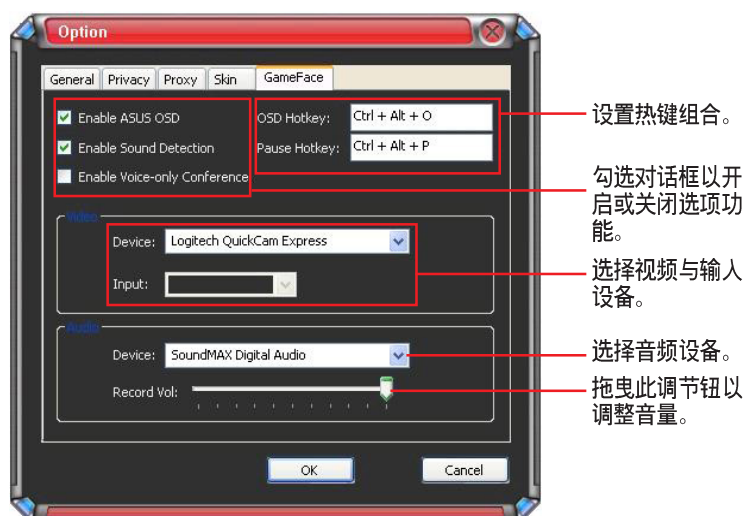


2. 点击上图窗口下方的 **OK** 键以应用设置，或是点击 **Cancel** 键以忽略更改并退回到主菜单中。

### 1.5.5 GameFace

请按照下列步骤来显示 GameFace 设置选项：

1. 在 GameFace Messenger 主菜单中，点击 **Tools > Option > GameFace Setting**。然后如下所示的窗口画面便会出现。



2. 点击上图窗口下方的 **OK** 键以应用设置，或是点击 **Cancel** 键以忽略更改并退回到主菜单中。

## 2. 华硕 Splendid 视频强化功能

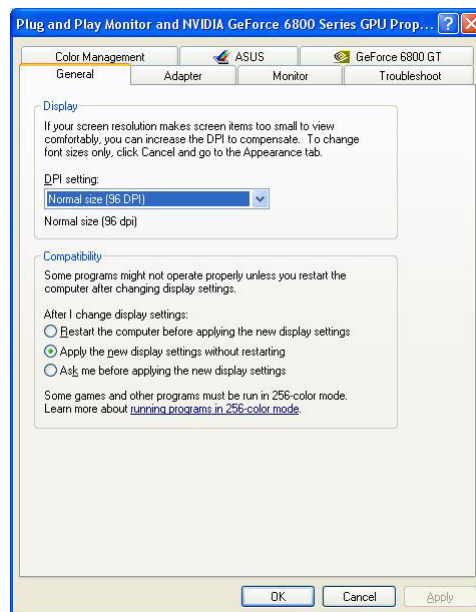
### 2.1 简介

华硕 Splendid 视频强化技术可以有效改善您系统的显示质量。此外，您可以使用本功能来调整显示画面的对比（Contrast）、模式（Mode），与应用强化显示功能的区域。

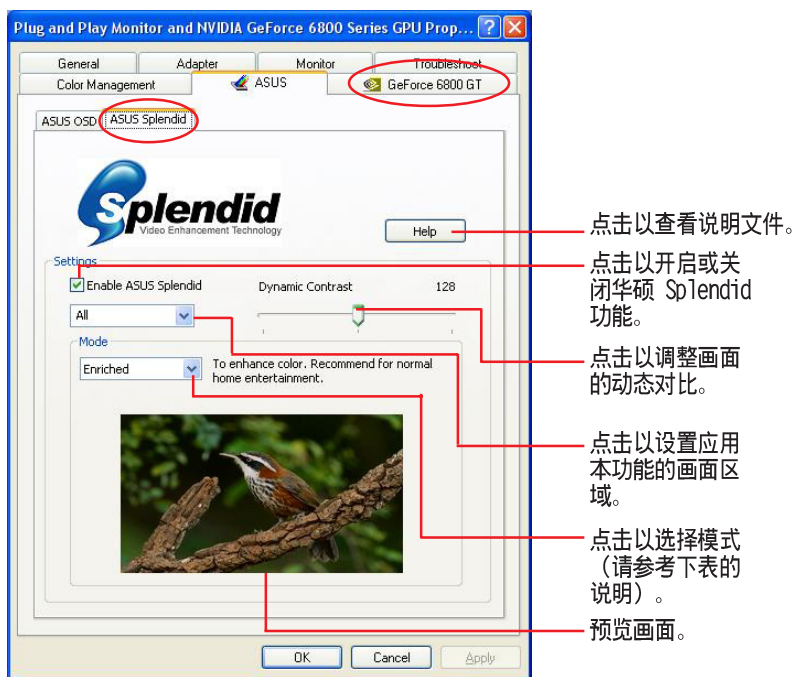
### 2.2 运行华硕 Splendid 视频强化功能

请按照以下步骤来运行华硕 Splendid 视频强化功能。

1. 点击桌面上窗口中的 **开始** 功能键，然后请至 **控制面板** 并点击 **显示** 图标。在显示内容窗口中，请点击 **设置值** 标签页，然后点击 **高级** 键，则会出现如下图所示的窗口画面。



- 选择窗口上方的 ASUS 标签页然后画面便会显示如下所示的 ASUS Splendid 设置画面。



华硕 Splendid 视频强化功能模式列表

模式	功能叙述
Enriched	建议作为家庭娱乐系统的设置。
Vivid Colors	强化色彩的饱和与对比度来得到更饱和的色彩显示。
Theater	通过柔和的对比来达到接近剧院画面显示的效果。
Crystal Clear	通过细节强化来达到更为明亮的画质。

- 点击 OK 来让更改的设置值生效。



## 3. 华硕屏幕即时显示功能 (OSD)

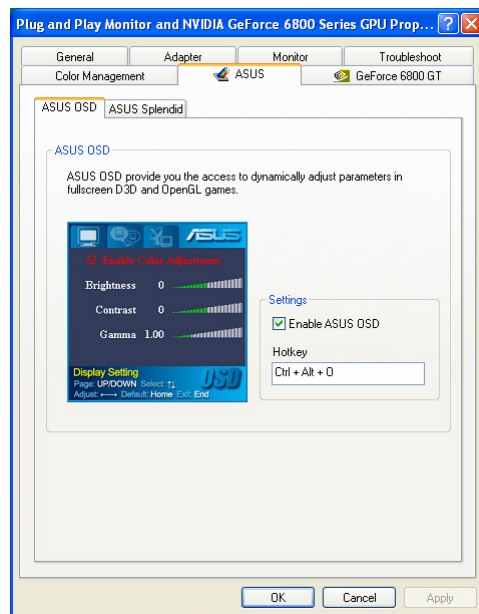
### 3.1 简介

华硕屏幕即时显示功能 (OSD)，可以让您即使在进行搜索 Direct3D 或 OpenGL 的 3D 游戏时，也可以立即调整屏幕的显示设置。

### 3.2 开启华硕屏幕即时显示功能 (OSD)

请按照以下步骤来运行华硕屏幕即时显示功能 (OSD)。

1. 点击窗口操作系统桌面的 **开始** 功能键，然后请至 **控制面板** 并点击 **显示** 图标。在显示内容窗口中，请点击 **设置值** 标签页并点击 **高级** 键。
2. 选择 **ASUS** 标签键，然后请点击下一层菜单中的 **ASUS OSD** 标签键，便会出现如下图所示的窗口。



3. 请勾选 **Enable ASUS OSD** 对话框以开启此功能。
4. 然后您可以点击 **Hotkey** 下方的字段并按下您所想要设置的热键组合。在默认值中，启动 OSD 功能的热键为 **Ctrl+Alt+O**。
5. 点击 **OK** 以应用设置并推出，或是点击 **Apply** 来应用设置。此外，您也可以点击 **Cancel** 键来忽略更改的设置并退出。

## 4. 华硕 GameLiveShow

### 4.1 简介

华硕 GameLive Show 可让您在进行刺激的全屏幕电脑游戏时，也可同时与其他玩家分享游戏体验。其他的玩家可以通过 Internet Explorer 浏览器来看到远端的 GameLiveShow 即时游戏画面播送。此外，您也可使用 GameReplay 功能来录下并重播游戏进行的画面。

### 4.2 请由此开始

#### 4.2.1 运行华硕 GameLiveShow 与 GameReplay

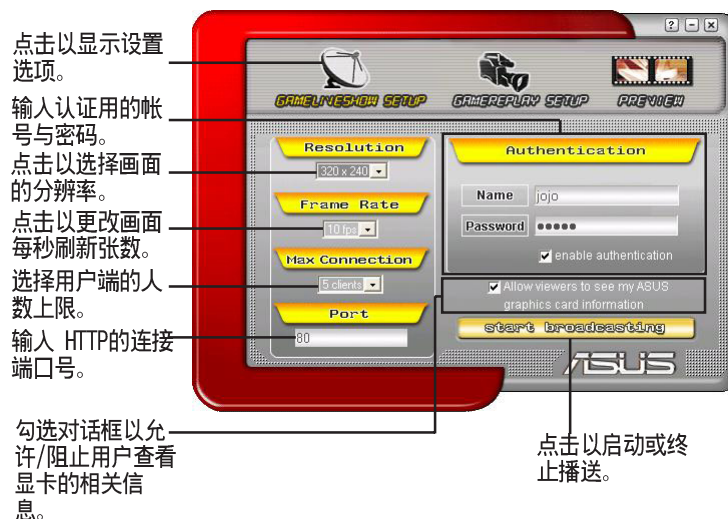
请按照以下步骤来运行华硕 GameLiveShow：

点击桌面上的 GameLiveShow 图标。

当 GameLiveShow 开始运行后，如下图所示的图标便会显示在窗口的状态中。

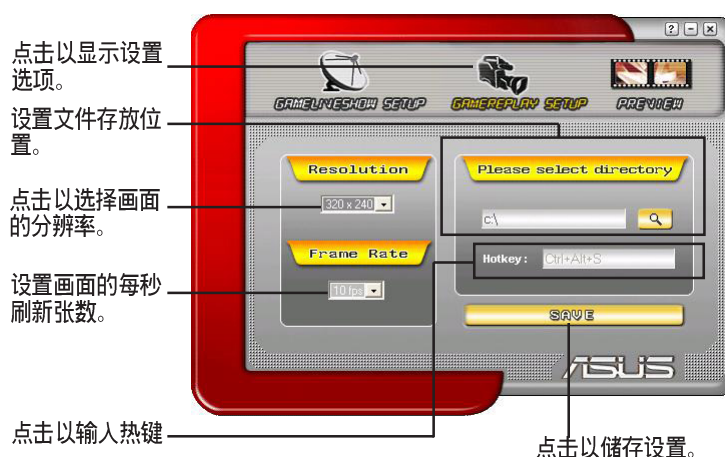
#### 4.2.2 设置 GameLiveShow

在 GameLiveShow 的设置菜单中，可以让您设置分辨率、刷新率、连接、以太网络连接端口与供认证使用的用户名称与密码。请点击菜单上方的 GAMELIVESHOW 图标以显示下列选项。



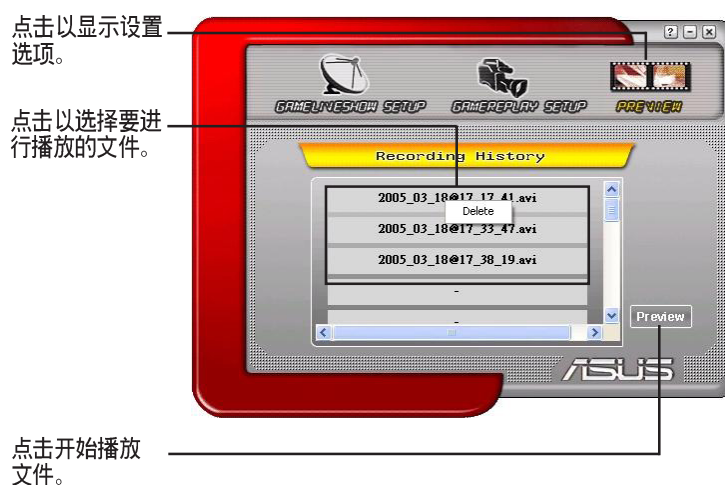
### 4.2.3 设置 GameReplay

在 GameReplay 的设置菜单中，可以让您设置分辨率、刷新率、文件存放位置，与 GameReplay 热键。请点击菜单上方的 GAMEREPLAY 图标以显示下列的选项。



### 4.2.4 预览

在预览 (Preview) 菜单中可以让您观看使用 GameReplay 功能所录制的游戏画面。请点击 PREVIEW 图标来显示下列选项。



#### 4.2.5 在 OSD 中开启 GameReplay 功能

请按照下列步骤在 OSD 中开启 GameReplay 功能：

1. 在游戏的全屏幕画面中，使用您所设置的热键来开启 OSD 功能。
2. 请选择 **GameReplay Setting** ，然后勾选 **Enable GameReplay** 左侧的对话框。



3. 当进行游戏画面录制时，在屏幕的左下角会显示如右图所示之闪烁 ASUS REC 图标，代表正在进行录像。

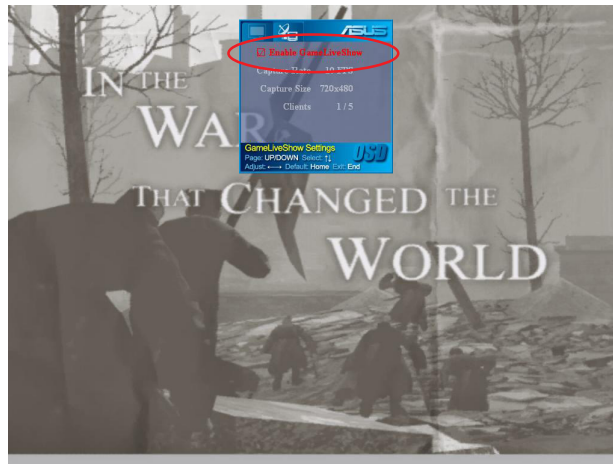


#### 4.2.6 在 OSD 中开启 GameLiveShow 功能

请运行 OSD 并运行 GameLiveShow 功能来让其他玩家可以通过 IE 浏览器来检视您所播送的即时游戏画面。

请按照下列步骤在 OSD 中开启 GameLiveShow 功能：

1. 在游戏的全屏幕画面中，使用您所设置的热键来开启 OSD 功能。
2. 请选择 **GameLiveShow Setting**，然后勾选 **Enable GameLiveShow** 左侧的对话框。



2. 请按下<End>来退出 OSD。

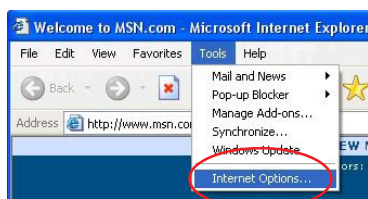
## 4.2.7 远端用户设置

若要观赏到即时播送的游戏画面，用户端的 Internet Explorer 浏览器需要先更改以下的安全性设置。

请按照下列步骤来设置您的 Internet Explorer 浏览器：

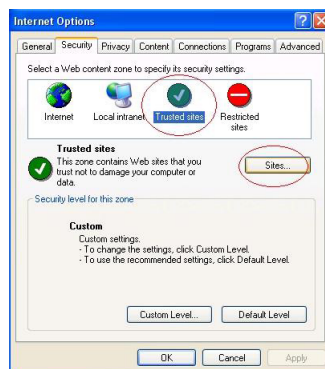
1. 开启 Internet Explorer 浏览器。

2. 依次点击 工具 > 互联网选项。



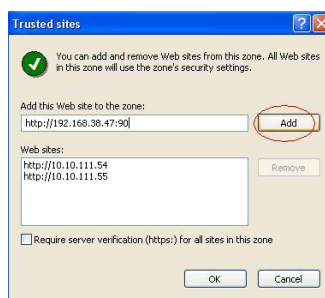
3. 在 互联网选项 窗口中，请选择窗口上方的 安全性 标签。然后请选择 信任的网站 图标。

4. 然后请点击窗口中的 网站 键以显示 Trusted sites 窗口。

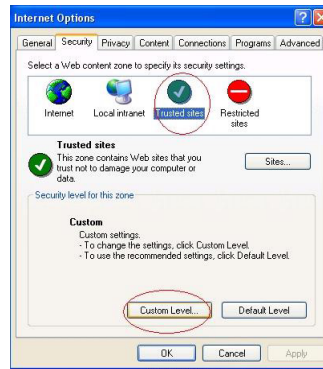


5. 在 Trusted sites 窗口中，请在窗口上方的文字框中输入主机端的 IP 地址或网站地址，然后点击 新增 来将刚才所输入的地址加入下方的网站列表中。

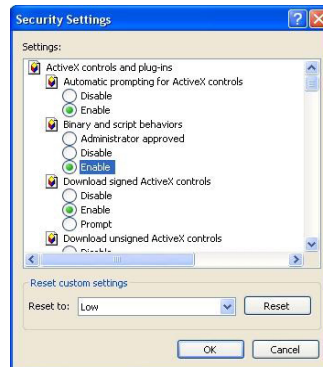
6. 当设置完毕后，请点击 确定 键来完成设置，或是您也可点击 取消 键来取消您所作的设置更改。



7. 点击 **自定层级**来显示 **安全性设置** 窗口。



8. 请开启所有选项并点击 **确定** 键。
9. 点击 **确定** 键以退出互联网选项的对话框。

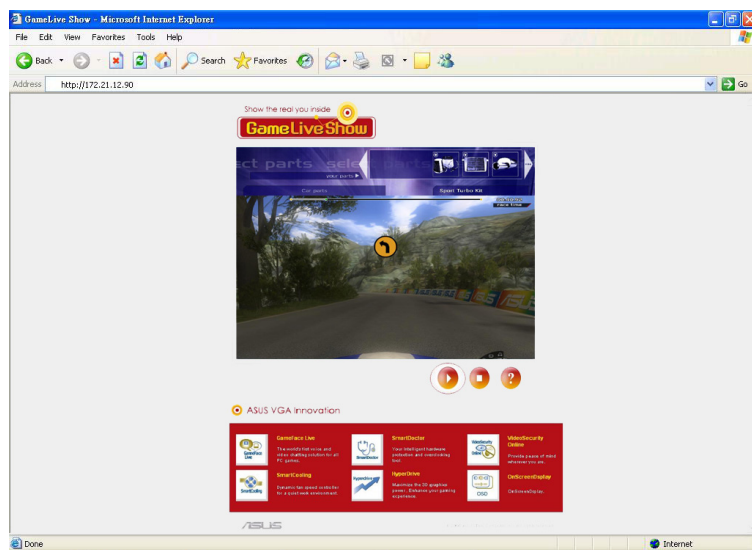



#### 4.2.8 远端用户预览

在您设置好 Internet Explorer 浏览器的安全性设置后，您便可以开始预览远端主机所播送的 GameLiveShow 即时游戏画面。

请按照下列步骤来察看远端主机所播送的游戏画面：

1. 在 Internet Explorer 浏览器的网址列中，输入远端进行 GameLiveShow 即时游戏画面播送的主机 IP 地址。



2. 如上图所示，请点击浏览器画面中的 **播放** 键  来开启预览功能。




## 5. 华硕 SmartDoctor

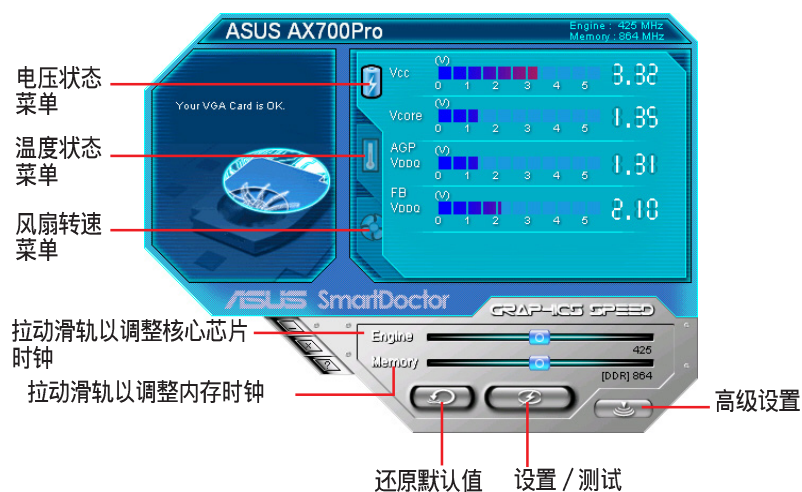
华硕 SmartDoctor 是设计用来监控显卡的温度、电压与风扇状况。此外，这套应用程序也会自动调整设置以冷却您显卡绘图芯片（GPU）的温度，并可让您自行调整显卡的时钟设置。

### 5.1 功能

- 监视显卡上绘图芯片的温度状态、散热风扇速度与电压状态。
- 通知用户像是温度过热、风扇不转动、以及超过安全界限的电压状态等的不稳定硬件状态。
- 当绘图芯片过热时会自动调整设置使其冷却，以确保显示芯片不会因过热而导致损坏。
- 按照显卡绘图芯片（GPU）的温度而自动调整散热风扇的转速。
- 允许手动调整绘图芯片（GPU）与内存的时钟设置。

### 5.2 开启 SmartDoctor

华硕 SmartDoctor 为一常驻性的应用程序，这套应用程序会在每一次 Windows 开机时便自动运行并检查显卡的状态。如欲开启华硕 SmartDoctor 的菜单并调整其功能，请点击窗口右下角状态列中的  图标。

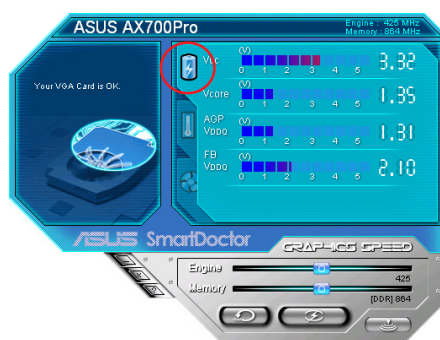


## 6. 使用华硕 SmartDoctor

SmartDoctor 提供了方便使用的菜单供用户查询显卡的状态：

### 6.1 电压状态菜单

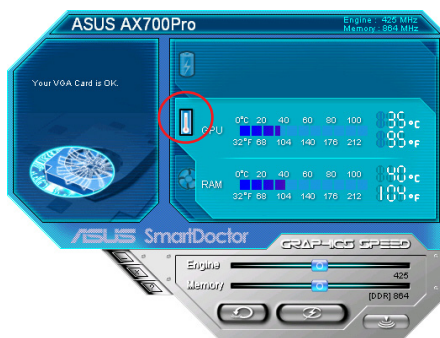
点击下图圈选的电压状态图标，以显示显卡的电压状态。



- 您的主板必须能够稳定地提供 AGP 总线 VDDQ 电压和 AGP 总线 3.3 伏特电压，否则电脑将会死机。
- 若您的显卡不支持本选项的电压监控，则 FB VDDQ 电压选项会显示为灰色或是无法选择。

### 6.2 温度状态菜单

点击温度状态图标，以显示显卡的绘图芯片（GPU）及内存（RAM）的温度状态。



若您的显卡不支持 RAM 内存温度监控，则本选项会显示为灰色或无法选择。

## 6.3 风扇状态菜单

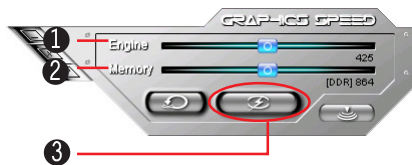
点击风扇状态图标，以显示您的显卡目前的风扇转速。



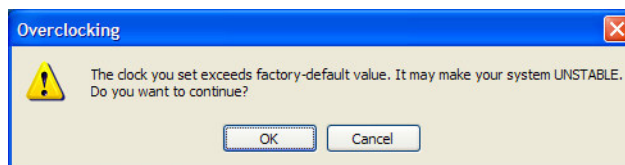
## 6.4 绘图芯片和内存时钟设置

你可以手动调整绘图芯片（GPU）和内存的时钟，以增强显卡的性能。使用方法如下：

1. 拉动 Engine 滑轨以调整至所需的绘图芯片时钟。
2. 拉动 Memory 滑轨以调整至所需的内存时钟。



3. 按一下  按钮加以测试并确认设置。
4. 然后程序会显示一警示信息，请按下 OK 键。




5. 您所设置的绘图芯片时钟会显示在对话框中，请点击 确定 键。



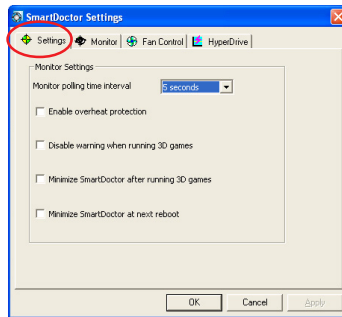
**重要！** 建议您在进行绘图芯片引擎时钟与内存时钟的超频设置值，请采用渐进的方式进行频率的调整，以免造成系统的不稳甚至是硬件零组件的损坏状况。

## 6.5 高级设置功能

如欲运行针对华硕 SmartDoctor 的高级设置，请点击 SmartDoctor 主菜单上的  键。

### 6.5.1 设置

如欲更改设置，请点击 SmartDoctor 设置窗口中的 **Settings** 标签按钮。



#### Monitor Settings

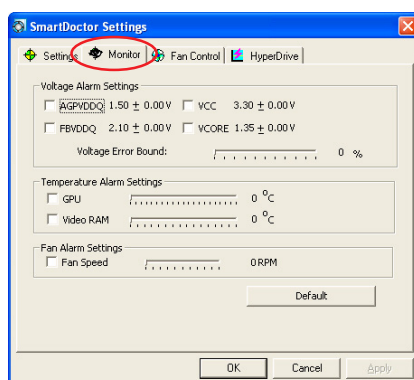
请按照下列步骤来更改监控设置：

1. **监控时间间隔** 选项可以设置多少时间让 SmartDoctor 检查一次显示芯片。默认值是 5 秒。您也可以选择间隔较长时间再检查一次绘图芯片的状态。
2. 藉由勾选或取消勾选对话框来开启或关闭相关的监控功能。
3. 点击应用或确定键来储存设置。

## 6.5.2 Monitor

请按照下列步骤来更改电压、温度与风扇监控设置：

1. 在 SmartDoctor 的高级设置窗口中点击 Monitor 标签键。



### 电压警示设置

- 勾选以开启以下各项的警示功能：AGPVDDQ、VCC、FBVDDQ 或 VCORE 电压值。
- 点击并拉动滑轨以调整电压错误范围的百分比。

### 温度警示设置

- 点击对话框以开启或关闭绘图芯片与内存的温度警示功能。
- 当设置为开启时，您可以拉动滑轨以调整绘图芯片与内存的警示温度。

### 风扇警示设置

- 点击对话框以开启或关闭风扇转速警示。
- 当设置为开启时，您可以拉动滑轨以调整风扇转速。



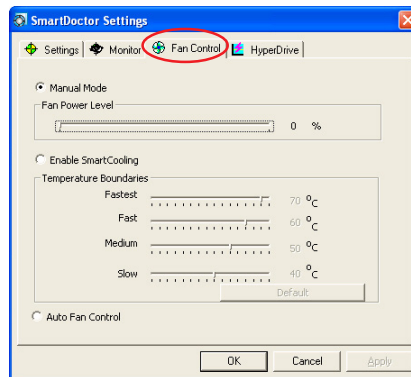
若要取得最稳定的性能表现，建议您点击设置窗口中的 **Default** 键来载入最佳化设置值。

2. 点击 **应用** 以应用设置，或是点击 **确定** 键以储存设置并退出设置窗口。若点击 **取消** 则可取消更改并退出设置窗口。

### 6.5.3 风扇控制

请按照下列步骤来更改风扇控制设置：

1. 在 SmartDoctor 的高级设置窗口中点击 Fan Control 标签键。



2. 请选择您所设置的风扇控制功能。风扇控制功能共可分为三项：手动模式 (Manual Mode)、智能型冷却 (SmartCooling) 与自动风扇控制 (Auto Fan Control)。

**手动模式：**您可以利用拉动滑轨的方式来针对每一个温度模式来调整风扇转速。

**启动 SmartCooling：**通过启动SmartCooling功能，将可以根据绘图芯片的温度来调整风扇转速。举例来说，若绘图芯片的温度扬升到 60°C以上时，SmartDoctor 便会自动提高散热风扇的转速以冷却绘图芯片。您可以移动滑轨来调整启动改变风扇转速的临界温度或是点击 **默认值** 键来载入最佳化设置值。

**自动风扇控制模式：**SmartDoctor 将会自动调整风扇转速以获得最佳的性能表现。



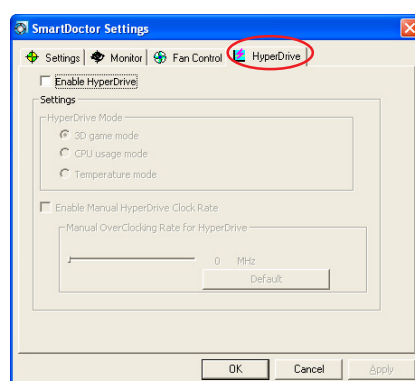
若您的显卡不支持风扇转速控制功能，则 Fan Control 标签键便不会出现在设置窗口中。

3. 点击 **应用** 以应用设置，或是点击 **确定** 键以储存设置并退出设置窗口。若点击 **取消** 则可取消更改并退出设置窗口。

## 6.5.4 HyperDrive

请按照下列步骤来更改华硕 HyperDrive 功能设置：

1. 在 SmartDoctor 的高级设置窗口中点击 **HyperDrive** 标签键。



### 华硕 HyperDrive 功能

请按照下列步骤来启动华硕 HyperDrive 功能：

1. 在 SmartDoctor 的高级设置窗口中点击 **HyperDrive** 标签键，并点击 **Enable HyperDrive** 左侧的对话框来开启或关闭本功能。
2. 点击您所要设置之 HyperDrive 模式左侧的对话框加以选择。

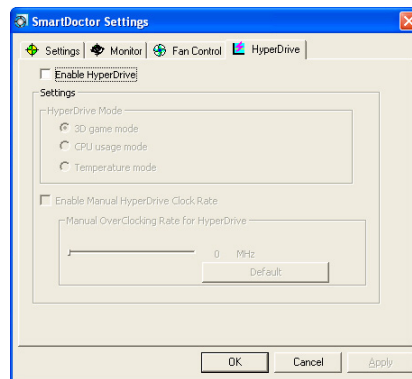


当您要使用 HyperDrive 3D mode 时，请先确认您的系统已安装有 **ASUS Enhanced driver** 增强显示驱动程序。

### HyperDrive 模式

- **3D 游戏模式：**在 3D 游戏模式中，当您运行 3D 游戏时，华硕 SmartDoctor 会自动将您的显卡设置至可能达到的最高运行频率。而当您退出 3D 游戏后，华硕 SmartDoctor 便会将您显卡上 GPU 与内存的运行时钟重新调整回默认值，以确保系统的稳定运行。
- **CPU 使用模式：**在 CPU 使用模式中，华硕 SmartDoctor 会按照您系统中 CPU 的负载状态来动态调整显卡 GPU 与内存的运行模式。举例来说，若您系统中 CPU 的负载量大时，便会将 GPU 与内存的运行时钟调整至较高的设置值；而要是您系统中 CPU 几乎处于闲置状态时，则本功能会将显卡 GPU 与内存运行时钟设置调整到较低的设置值。
- **温度模式：**在本模式中，华硕 SmartDoctor 会按照 GPU 的运行温度来动态调整其运行时钟。举例来说，当 GPU 在运行温度较高时，SmartDoctor 功能会降低 GPU 的运行时钟；而当 GPU 的运行温度较低时，便会动态调高时钟设置，以获取更好的性能表现。

3. 当 HyperDrive 被设置为开启时，您可以开启手动设置 HyperDrive 时钟频率（Manual HyperDrive Clock Rate）并移动滑轨来调整频率。
4. 点击 **默认值** 键来载入最佳化设置。



5. 点击 **应用** 以应用设置，或是点击 **确定** 键以储存设置并退出设置窗口。若点击 **取消** 则可取消更改并退出设置窗口。

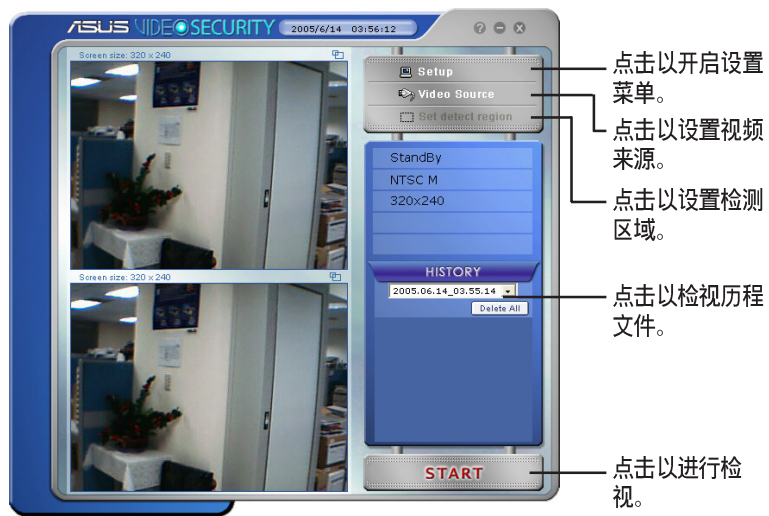


## 7. 华硕 Video Security Online


### 7.1 运行华硕 Video Security Online

请按照下列步骤来启动华硕 Video Security Online：

请点击窗口操作系统中的 **开始** 功能键，并按照 **所有程序** -> **ASUS** -> **ASUS Video Security** -> **ASUS Video Security** 以开启如下图所示的菜单。

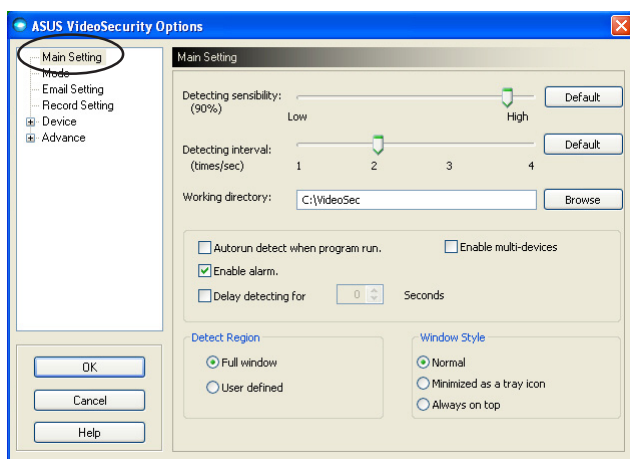


## 7.2 功能设置

如欲开启华硕 Video Security 的设置窗口，请点击华硕 Video Security 菜单中的  按钮。

### 7.2.1 主要设置

如欲修改主设置选项，请从 Video Security 设置对话框中勾选 **主要设置** 选项，则如下图所示的子菜单便会出现。



### 调整检测敏感度参数

请以鼠标拖曳滑轨来调整 **检测敏感度** 参数。本选项将会设置 Video Security 对于周边环境更改的接受敏感度。

或是

按下 **默认** 键来设置在一般正常光源与色温环境下的默认参数。



- 色温与光源条件将可能影响监控功能。
- 视频撷取设备的质量对于检测的敏感度也有相当重要的影响。
- 请测试不同的敏感度设置以获取最佳的检测监控效果。

### 调整检测间隔参数

拖曳滑轨以设置检测 **检测间隔**。关于间隔时间 (times/sec) 或扫描率 (Scan rate) 有四种选项：1 times/sec, 2 times/sec, 3 times/sec 与 4 times/sec。

或是

按下 **默认** 以采用推荐的扫描率。



若要有更为正确的检测效果，建议设置较高的扫描率。

### 设置保存目录

输入**保存目录** 或点击 **打开** 来指定工作数据夹。

本应用程序的默认工作数据夹为：C:\VideoSec。当您每次运行华硕 Video Security 时便会创建一新的数据夹。而此一数据夹的文件名称将会按照程序运行时的时间与日期加以标示。举例来说，若文件名称为“2005.06.16\_04.20.10”便是代表 Video Security 是在 June 06, 2005 的 4:20:10 AM 时开启的。



当华硕 Video Security 正在运行时，请勿更改工作数据夹的位置以避免导致运行错误的状态发生。

## 设置其他功能

请点击以下的对话框来进行您所需要的设置：

- 点击 **程序运行时自动检测** 对话框以开启或关闭华硕 Video Security 的自动运行功能。

Autorun detect when program run.

- 点击 **报警** 对话框以开启或关闭警报功能。

Enable alarm.

- 点击 **多重捕捉设备** 对话框以开启或关闭支持多重视频捕捉设备的功能。

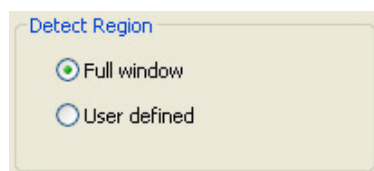
Delay detecting for  Seconds

- 点击 **延迟检测 XXX 秒** 对话框以开启或关闭当检测到画面异动时的延迟功能。若您有设置延迟，则请输入或点击箭头按键来输入延迟时间（以秒为单位）。

Enable multi-devices

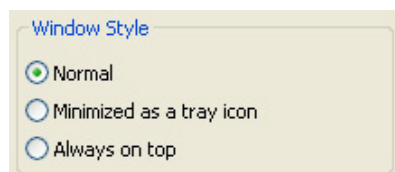
## 设置检测区域

点击 **option** 按键来设置检测区域。可设置的选项有：整个区域与用户自定义。



## 设置窗口风格

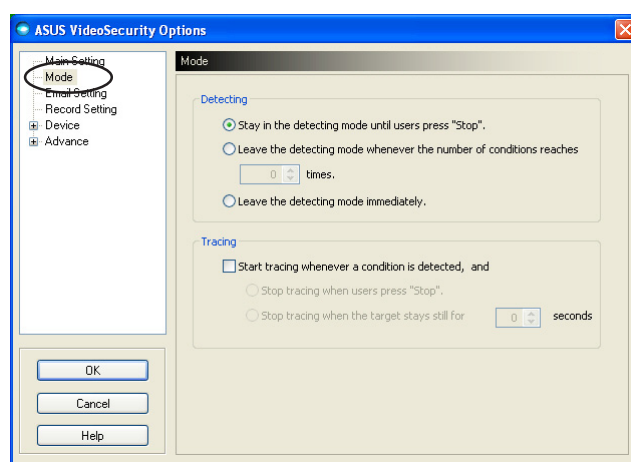
点击 **option** 按键来设置您所要的窗口风格。可设置的选项有：正常、最小化，与总在最上面三项。



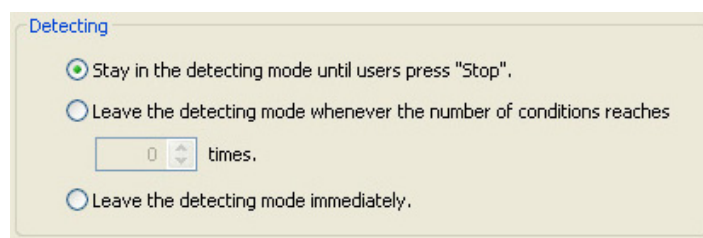
7. 点击 **确定** 键以储存设置并退出。点击 **取消** 键以忽略更改并退出。点击 **辅助说明** 键以显示说明画面。

### 7.2.2 模式 (Mode)

如欲修改工作模式设置，请从华硕 Video Security 的设置对话框中点击 **模式** 选项。然后如下图所示的子菜单便会呈现：



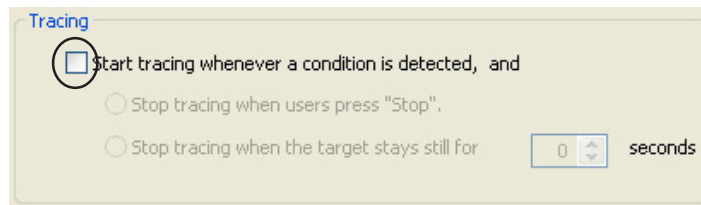
1. 请点击任一选项来进行检测设置，设置选项有：
  - 保持检测模式，直到用户按下“Stop”前：当 Video Security 侦测到异常状况时会持续检测，直到您在主菜单中按下“Stop”才会停止。
  - 离开检测模式直到检测次数累积达到xx次：本选项可以让您设置当最多累积几次检测区域异常后，Video Security 才会停止进行区域检测。请在对话框中输入或以箭头调整最多的累积次数设置。
  - 立即离开检测模式：设置当异常状况检测到时，Video Security 便会停止进行检测。



## 设置追踪方式

点击 **当异常被检测到时开始追踪，并...** 左侧的对话框来开启本功能并设置相关追踪参数。

- **当用户按下“Stop”键即停止追踪**：当您在主菜单中按下“Stop”键后便会自动停止进行追踪。
- **当追踪目标保持静止 x 秒后即停止追踪**：当追踪目标保持静止 x 秒钟后便会自动停止进行追踪。请在对话框中直接输入秒数或是以箭头调整设置数值。



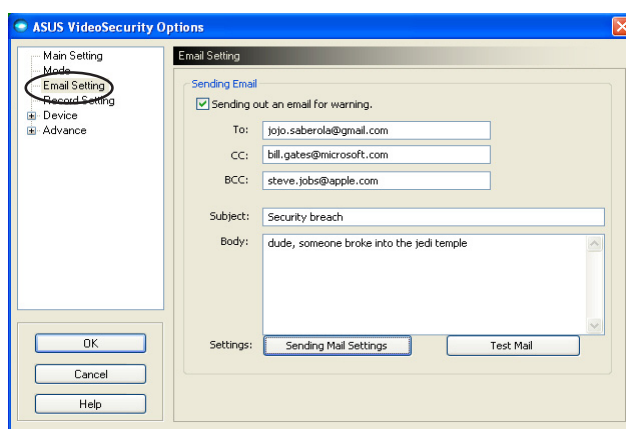
点击 **确定** 键以储存设置并退出。点击 **取消** 键以忽略更改并退出。点击 **辅助说明** 键以显示说明画面。

### 7.2.3 电子邮件设置

在电子邮件设置一节中将会告诉您当发送报警邮件功能开启时，如何设置发送电子邮件的必要参数。如欲修改电子邮件设置，请从华硕 Video Security 对话框中点击 电子邮件设置 选项，则如下图所示的子菜单便会 出现：



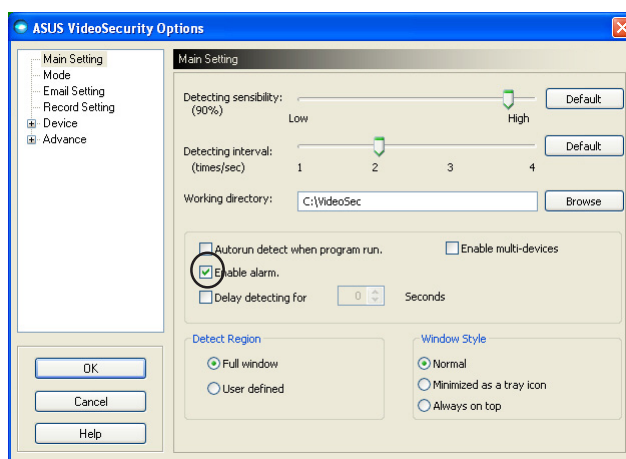
在使用本功能前，请先确认主要设置中的报警 选项的对话框已被勾选。



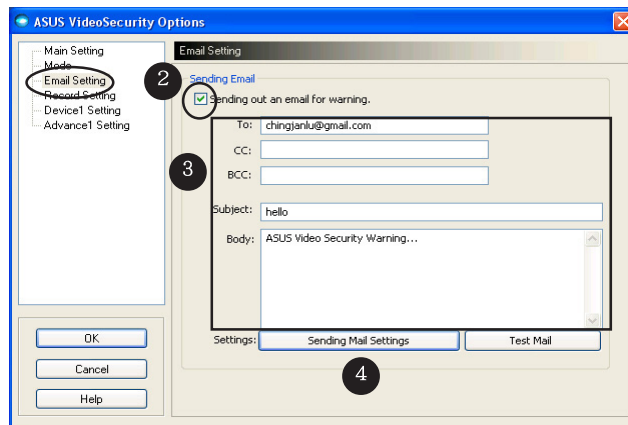
#### 使用发送报警邮件功能

请按照下列步骤来设置发送警告邮件功能：

1. 在主菜单的主要设置一节中，请勾选 启用报警 功能的对话框。请参考 38 页的相关说明。

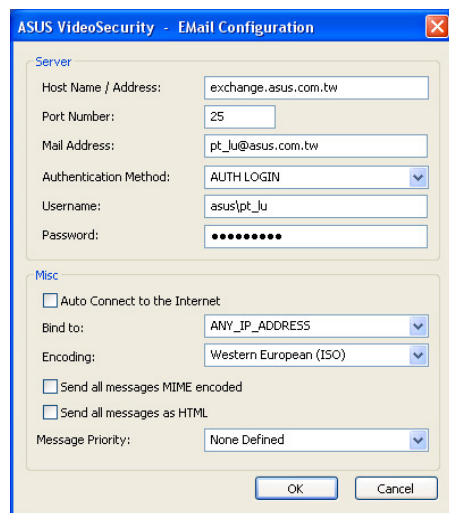


2. 点击设置窗口左侧的对话框中的 **电子邮件** 设置然后点击 **发送报警电子邮件** 的对话框来开启本功能。
3. 依次输入收件人的 电子邮件地址、主题，与消息。以下将会列出这项设置参数的说明。
  - 收件者 - 请在此字段输入用户的电子邮件信箱地址，当 Video Security 检测区域发生异常状态时，便会自动发出警告信至此一电子邮件信箱。
  - 抄送 - 副本，除了寄出警告信件给主要的电子邮件信箱外，您也可以在此字段中输入另一组电子邮件信箱地址。
  - 密送 - 密件副本，除了上述的电子邮件信箱，您亦可额外输入一组密件副本的电子邮件信箱，但其他收件人是无法看到这组被设置为密件的电子邮件信箱地址。
  - 主题 - 请于此字段中输入信件主题。
  - 消息 - 请于此字段中输入信件的文字内容。





4. 请点击 **发送电子邮件设置** 来设置电子邮件参数。选择本项目后画面会出现以下窗口。



若有需要，请向您的系统管理员取得相关认证与其他的服务器参数设置。

## 7.2.4 服务器

本项目中包含有传送电子邮件所必需的相关参数与通讯协定。请依次输入主机名称、连接端口号、电子邮件地址、认证方式、用户名称与密码。以下将会列出这项设置参数的说明。

- **主机名称 / 地址** – 请在此字段输入在 Internet 环境下传送电子邮件的 SMTP 服务器地址。例如：exchange.companyname.com 或是 149.112.144.153。
- **端口** – 可让 Internet 上远端电脑可以辨识传输类型的通讯连接端口号。默认值为 25。
- **邮件地址** – 寄件者的电子邮件地址。
- **授权方式** – 请输入当检查用户名称与密码时的服务器授权方式。
- **用户名** – 请输入您的用户名称。
- **密码** – 请输入用以传送或接收邮件时所使用的密码。这组密码可能是字母与数字的组合字串。

## 7.2.5 其他项目 (Misc)

本项目中包含有其他功能与服务器设置方面的参数设置。请参考以下的说明。

**自动连接互联网：**当设置为开启时，程序会自动检查互联网连接是否已存在，若您所属的 IP 与目的地邮件服务器无法创建连接，程序会自动进行拨接动作。请勾选或取消勾选对话框来开启或关闭本功能。

**连接到：**选择您所在地用来连接互联网的 IP 地址。请点击清单以选择 IP 地址。

**编码方式：**设置用来传送电子邮件的编码方式字串。请点击清单以选择编码方式。

**以 MIME 编码发送所有信息：**可支持 MIME 字串设置。请点击对话框来开启或关闭所有经由 MIME 编码的信息选项。

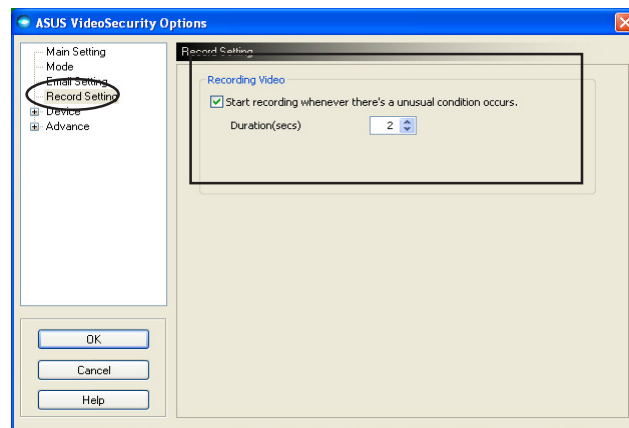
**以 HTML 发送所有信息：**可让您以 HTML 格式来传送您的信息。请点击对话框来开启或关闭本功能。

**邮件优先级：**设置电子邮件信息的优先层级。请点击对话框来开启或关闭本功能。

5. 点击 **确定** 以储存设置或是 **取消** 以取消设置。
6. 请点击 **测试电子邮件** 以测试您的电子邮件设置。
7. 点击 **确定** 键以储存设置并退出。点击 **取消** 键以忽略更改并退出。点击 **辅助说明** 键以显示说明画面。

## 7.2.6 录制设置

如欲设置录制参数，请从华硕 Video Security 对话框中点击 **录制设置** 选项，则如下图所示的子菜单便会出现：

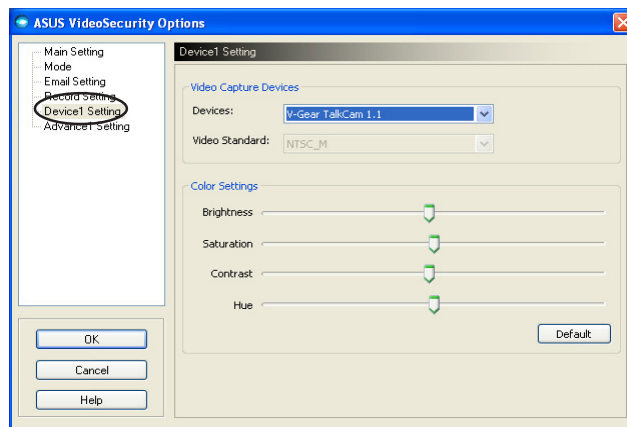


请按照下列步骤来进行录制参数设置：

1. 点击对话框来开启 **只要异常状态发生便开始录制** 功能。
2. 若设置为开启，则请以输入或是点击箭头图标按键来输入录制时间（以秒为单位）。
3. 点击 **确定** 键以储存设置并退出。点击 **取消** 键以忽略更改并退出。

## 7.2.7 捕捉设备设置

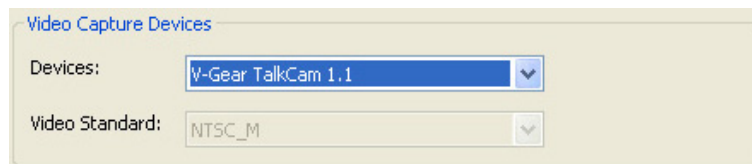
在本节中将会告诉您如何进行视频捕捉设备或调整色彩设置。如欲选择视频捕捉设备与调整色彩设置，请从华硕 Video Security 对话框中点击 **捕捉设备** 选项，则如下图所示的菜单窗口便会出现。



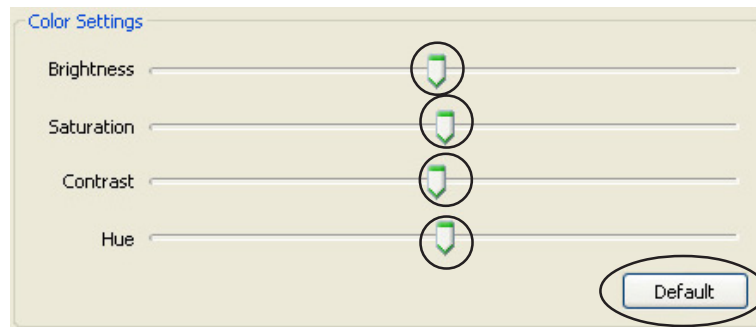
### 设置捕捉设备

请按照下列步骤来设置捕捉设备：

1. 点击 **设备名** 清单选项以选择视频摄取设备。
2. 点击 **视频标准** 清单字段以选择符合您所在区域的视频标准。



3. 请以鼠标拖曳滑轨来调整画面的明亮度、饱和度、对比与色彩。  
或是  
请点击 **默认** 键以恢复建议设置值。



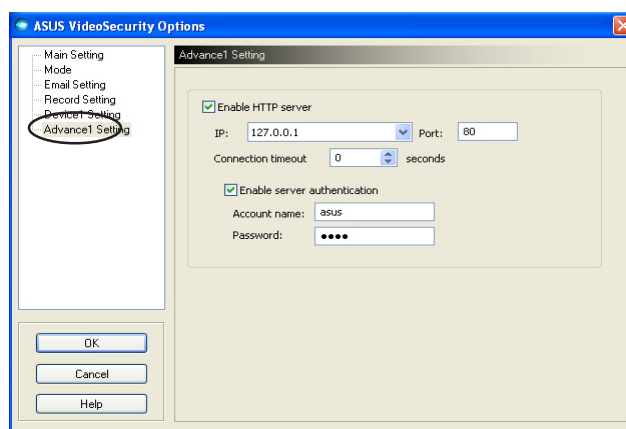
4. 点击 **确定** 键以储存设置并退出。点击 **取消** 键以忽略更改并退出。

## 7.2.8 高级设置

在高级设置中包含有 HTTP (Hyper-Text Transfer Protocol) 通讯协定相关参数与设置选项。如欲调整这些选项，请在设置窗口左侧点击 **高级设置** 选项。服务器：



若有需要，请向您的系统管理员请求协助。



### 设置 HTTP 服务器

请按照下列步骤来开启 HTTP 服务器的功能并进行相关的参数设置：

1. 点击 **HTTP 服务器** 对话框以开启或关闭使用 HTTP 服务器功能。
2. 若设置为开启，则请输入您 Internet 通讯协定的 (IP) 网址、连接端口与连接延迟秒数 (以秒为单位)。请参考 43 页中关于这些字段的相关说明。
3. 点击 **服务器认证** 对话框以开启或关闭服务器认证功能。
4. 若设置为开启，则请输入您的用户名与密码。
5. 点击 **确定** 键以储存设置并退出。点击 **取消** 键以忽略更改并退出。

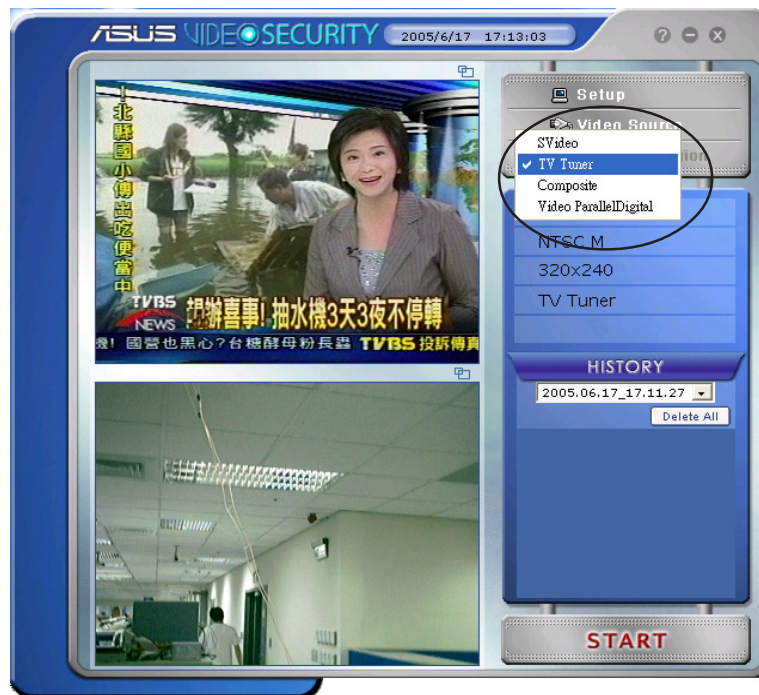
## 7.3 视频来源 (Video Source)

本项目可以让您更改视频来源类型。

### 7.3.1 视频来源设置 (Video source setting)

请按照下列步骤来设置视频来源：

1. 请点击 Video Security 设置对话框中的 Video Source 选项。
2. 在跳出的菜单中，请选择可用的视频来源。选定后视频来源的图像会自动输出至上方的屏幕。

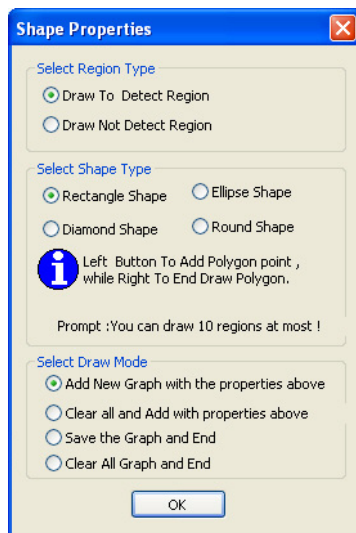


## 7.4 设置检测区域 (Set detect region)

如欲设置检测区域内容, 请自华硕 Video Security 主菜单中点击 设置检测区域。选择完毕后如下图所示的菜单便会出现。

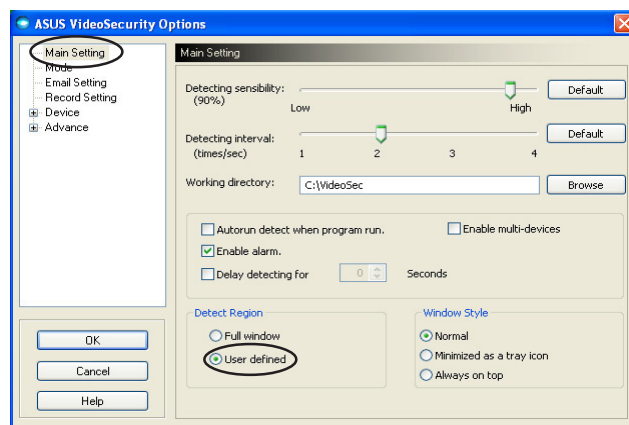


在使用本功能前, 请先确认主要设置中的检测区域 选项已被设置为 用户自定义。



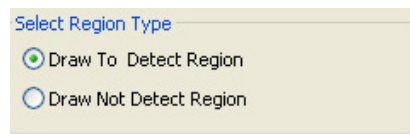
请按照下列步骤来设置检测区域：

1. 请在主菜单中的检测区域群组选择 用户自定义 选项。

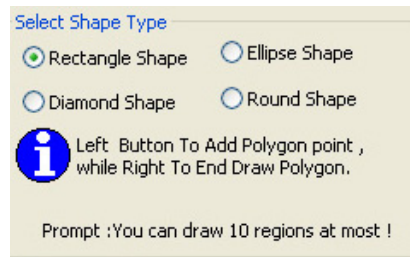




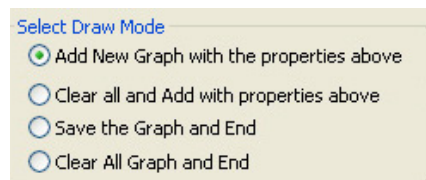
2. 请从 Video Security 主菜单中选择 设置检测区域 以显示选择图形类型对话框。
3. 点击您所要选择的检测类型。



4. 然后点击您所要选择的检测区域形状。



5. 最后请选择您所要的画图模式。



6. 设置完毕后请点击 OK 以应用设置。

7. 请以鼠标在一个区域点击并拖曳的方式来设置检测区域。



进行检测的区域



您可使用本功能来设置最多 10 个检测区域。

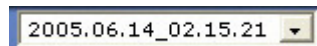
6. 点击  键来开始进行视频监控工作。

## History

在此字段中包含有检测异象发生时，本应用程序所录制的文件清单。下图便是主菜单中的 History 文件记录清单。



1. 如欲选择其他以录制的文件，请点击清单中标示有录制日期与时间的文件。



2. 若是要删除储存于其他数据夹中的已录制文件，请从清单中菜单该数据夹并点击 **Delete All**。
3. 若是要预览图像或视频，请从清单中菜单文件并点击 **View Image**。
4. 若要删除一个已录制的文件，请点击 **Delete**。

