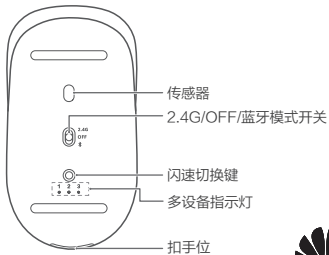
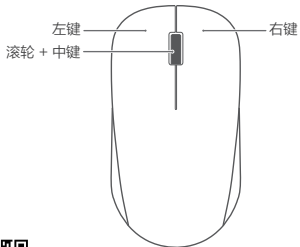


快速指南



904072_01



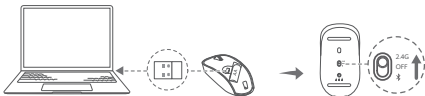
安装



鼠标出厂内置了一节 AA 电池，使用之前，请沿尾部扣手位打开上壳，取出电池后移除隔电挡片，再装回电池并合上上壳。

配对

2.4G 无线连接模式




- 1 沿鼠标尾部扣手位打开上壳，取出无线 USB 接收器，合上上壳。
- 2 将无线 USB 接收器插入计算机等设备的 USB-A 接口。
- 3 将鼠标底部的 2.4G/OFF/蓝牙模式开关拨到“2.4G”处，即可在无线模式下使用鼠标。

蓝牙连接模式

鼠标最多支持连接 3 台蓝牙设备，首次使用鼠标，需要与蓝牙设备进行配对连接。



- 1 将鼠标底部的 2.4G/OFF/蓝牙模式开关拨到  处，鼠标首次开机，多设备指示灯快闪，鼠标自动进入配对状态。
 - 2 在蓝牙设备上发起蓝牙配对，选择“HUAWEI Mouse CD26 SE”，按界面提示完成配对。配对成功后，对应通道的多设备指示灯常亮后熄灭。
 - 3 若要继续配对其他蓝牙设备，短按闪速切换键，对应通道的多设备指示灯快闪，再按照步骤 2 完成配对。
 - 4 配对完成后，短按闪速切换键，可在已连接的多台蓝牙设备之间切换使用。
- i**
- 鼠标支持与安装 HarmonyOS 2、iOS 13.1、Android 5.0、Windows 8.1、macOS 10.10 及以上操作系统和 Linux 操作系统的设备进行蓝牙连接。
 - 若蓝牙设备支持靠近发现，鼠标靠近蓝牙设备，蓝牙设备端会弹出连接弹框，按界面提示完成配对即可。
 - 若需重新配对，长按闪速切换键，对应通道的多设备指示灯快闪，鼠标重新进入配对状态。

更换电池

- 通过蓝牙连接主机，进入主机设置，在蓝牙设备中可查看鼠标的电量信息，当电量低时，请沿鼠标尾部打开上壳，更换电池。
- 通过 2.4G 无线连接主机，移动鼠标，主机屏幕上的光标无反应，可能是鼠标电量低，请沿鼠标尾部打开上壳，更换电池。

关机

将鼠标底部的 2.4G/OFF/蓝牙模式开关拨到“OFF”处，即可将鼠标关机。如果长时间不使用鼠标，建议将电池取出。

安全信息

在使用和操作设备前，为确保设备性能最佳，并避免出现危险或非法情况，请查阅并遵循所有的安全信息。

- 设备产生的无线电波或含有磁铁可能会影响植入式医疗设备或个人医用设备的正常工作，如起搏器、植入耳蜗、助听器等。若您使用了这些医用设备，请向其制造商咨询使用本设备的限制条件。
- 在使用本设备时，请与植入的医疗设备（如起搏器、植入耳蜗等）保持至少 15 厘米的距离。
- 请在温度 0℃ ~ 35℃ 范围内使用本产品，在 -10℃ ~ +45℃ 范围内存储本产品。
- 请勿在多灰、潮湿、肮脏或靠近磁场的地方使用设备，以免引起设备内部电路故障。
- 本设备及其配件可能包含一些小零件，请将设备及其配件放置在儿童接触不到的地方。儿童可能在无意之中损坏本设备及其配件，或吞下小零件导致窒息或其他危险。
- 【警告】如果更换不正确的型号的电池会有起火或爆炸的危险。
- 请勿将电池暴露在高温处或发热产品的周围，如日照、取暖器、微波炉、烤箱或热水器等。电池过热可能引起爆炸。
- 请勿把电池扔到火里，否则会导致电池起火和爆炸。
- 请勿跌落、挤压或穿刺电池。避免让电池遭受外部大的压力，从而导致电池内部短路和过热。

- 请勿拆解或改装电池、插入异物、或浸入水中或其他液体中，以免引起电池漏液、过热、起火或爆炸。
- 请按当地规定处理电池，不可将电池作为生活垃圾处理。若电池处置不当可能会导致电池爆炸。
- 请勿使用烈性化学制品、清洗剂或强洗涤剂清洁设备或其配件。请使用清洁、干燥的软布擦拭设备或其配件。
- 请勿擅自拆卸或改装设备及配件，否则该设备及配件将不在本公司保修范围之内，设备发生故障时请联系华为客户服务中心。
- 请勿将金属物导体与电池两极对接，或接触电池的端点，以免导致电池短路，以及因电池过热而引起的烧伤等身体伤害。
- 如果电池漏液，请勿使皮肤或眼睛接触到漏出的液体。若接触到皮肤或眼睛上，请立即用清水冲洗，并到医院进行医疗处理。
- 请勿让儿童或宠物吞咬电池，以免对其造成伤害或导致电池爆炸。
- 请勿将本设备及其附件作为普通的生活垃圾处理。
- 请遵守本设备及其附件处理的本地法令，并支持回收行动。

版权所有 © 2023 华为终端有限公司。保留一切权利。

商标声明

Bluetooth[®] 字标及其徽标均为 *Bluetooth SIG, Inc.* 的注册商标，华为技术有限公司对此标记的任何使用都受到许可证限制，华为终端有限公司为华为技术有限公司的关联公司。

在本手册以及本手册描述的产品中，出现的其他商标、产品名称、服务名称以及公司名称，由其各自的所有人拥有。

隐私保护

为了解我们如何保护您的个人信息，请访问

<https://consumer.huawei.com/privacy-policy> 阅读我们的隐私政策。

产品中有害物质的名称及含量

部件名称	有害物质					
	铅 (Pb)	汞 (Hg)	镉 (Cd)	六价铬 (Cr(VI))	多溴联苯 (PBB)	多溴二苯醚 (PBDE)
鼠标	×	○	○	○	○	○

本表格依据 SJ/T 11364 的规定编制。

○：表示该有害物质在该部件所有均质材料中的含量均在 GB/T 26572 规定的限量要求以下。

×：表示该有害物质至少在该部件的某一均质材料中的含量超出 GB/T 26572 规定的限量要求，且目前业界没有成熟的替代方案，符合欧盟 RoHS 指令环保要求。



本标识内数字表示产品在正常使用状态下的环保使用期限为 10 年。某些部件也可能有环保使用期限标识，其环保使用期限以标识内的数字为准。

设备信息

产品 CMIIT ID 型号核准代码可在设备铭牌上查询。

设备铭牌位于设备电池仓内。打开设备上壳，取出电池后，可查看设备铭牌。

更多信息请访问 <https://consumer.huawei.com/cn>。

i 本指南仅供参考，不构成任何形式的承诺，产品（包括但不限于颜色、大小、屏幕显示等）请以实物为准。如出现本指南与官网描述不一致的情况，请以官网说明为准，恕不另行通知。