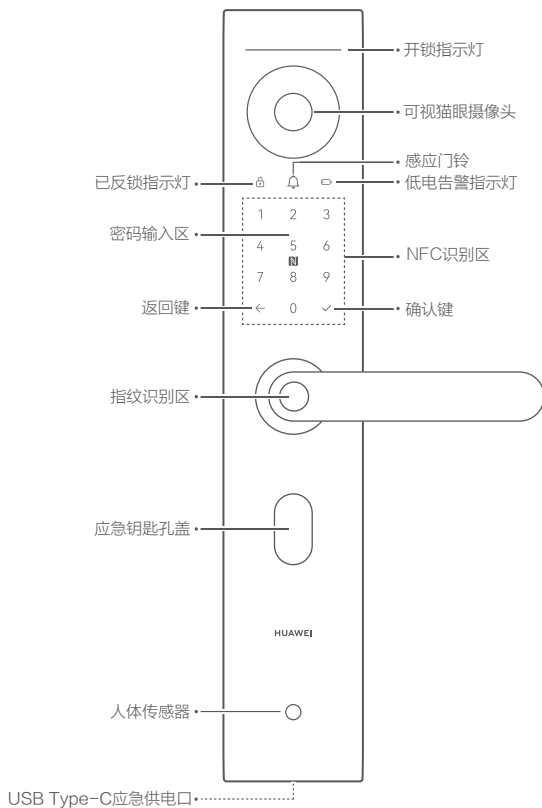


华为智能门锁 SE 猫眼版

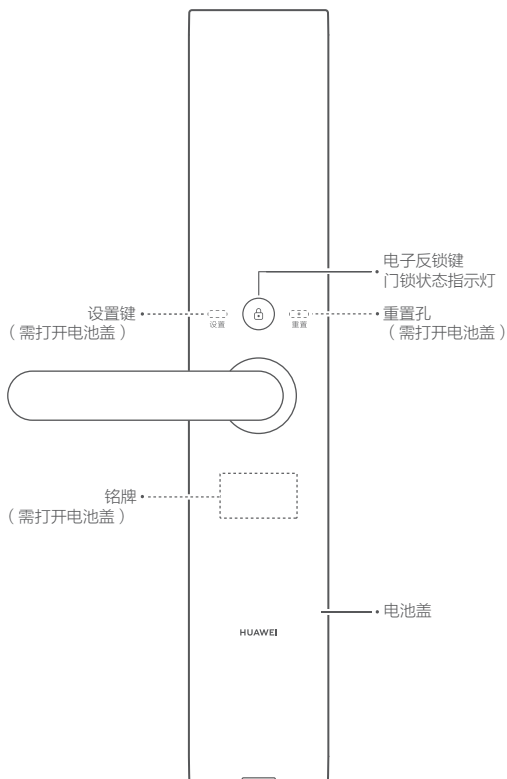
快速指南



01 产品介绍



室外（前面板）



室内（后面板）

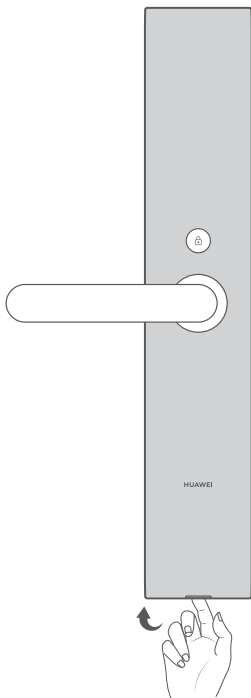
02 门锁安装

智能门锁安装请参考门锁安装说明书。

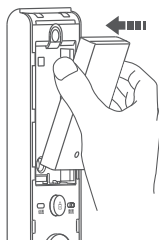
03 开机

装入电池后门锁自动开机。

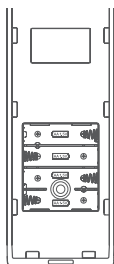
打开电池盖，装入锂电池和干电池。



- ❶ 将底部凸出部分向上掀起，打开电池盖。



- ❷ 在锂电池仓装入锂电池。



- ❸ 在干电池仓装入4节5号干电池。安装时请注意正负极，并且请勿将新旧电池混用。

04 快速设置

1 连接智慧生活App

❶ 本产品推荐使用智慧生活App进行管理。

若未安装，可扫描下方二维码或在应用市场搜索“智慧生活”（华为手机）或“华为智慧生活”（非华为手机），下载安装App。首次使用智慧生活App，请根据指引注册/登录华为帐号。



智慧生活

❷ 进入智慧生活App首页，点击右上角的“+”，选择“添加设备”，根据界面提示完成设备连接。

提示：

- 设备名称可打开门锁后面板在铭牌处查看。
- 请选择2.4GHz Wi-Fi频段连接。

2 添加用户

❶ 添加管理员用户

进入智慧生活App的门锁设备主界面，根据界面提示添加首个用户（默认为管理员用户）。

❷ 添加普通用户

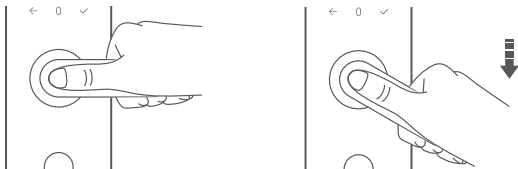
进入门锁设备主界面，在用户管理中根据界面提示添加普通用户。

由于智慧生活App的升级与更新，实际操作可能与以上描述略有差异，请按照智慧生活App的实际界面进行操作。

05 门锁使用

指纹开锁

将录入指纹的手指按在指纹识别区，验证成功后，下压把手推/拉开门。



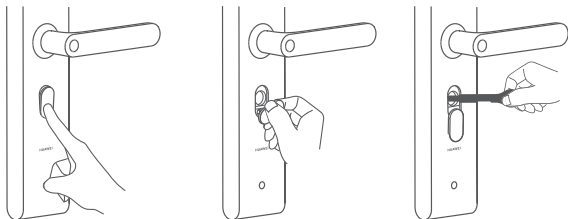
密码开锁

输入录入的密码，验证成功后，下压把手推/拉开门。



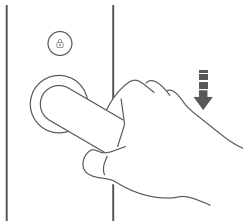
应急钥匙开锁

- 1 按下应急钥匙孔盖下部，向侧方旋转露出锁孔。
- 2 插入钥匙，旋转钥匙开锁。



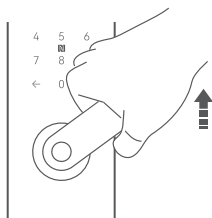
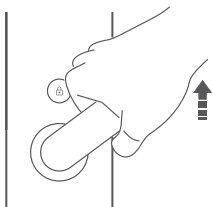
室内开锁

下压把手，推/拉开门。



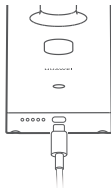
室内/室外上锁

关门后，上提室内/室外把手上锁。



USB Type-C应急供电

USB Type-C应急供电口位于室外面板底部，当门锁锂电池和干电池的电量均完全耗尽时，可使用充电宝等设备通过USB Type-C线为门锁应急供电。

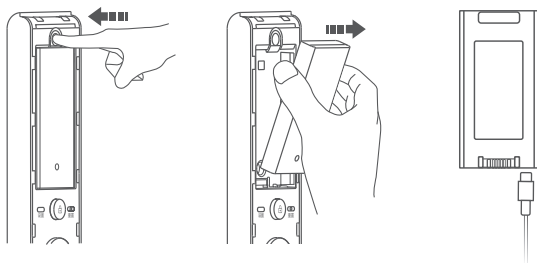


锂电池充电

- 1 打开电池盖，按压锂电池仓上方按键，锂电池弹出，取出锂电池。
- 2 使用USB Type-C充电线为锂电池充电即可。

提示：

- 推荐使用5V2A的充电器，充电时间预计5-6小时。
- 锂电池充电时，门锁通过干电池供电，猫眼功能不可用。



06 本地设置

在不方便使用智慧生活App设置门锁的情况下，可通过短按电池盖下的“设置”键，根据语音提示进行如下操作：

添加管理员密码、指纹。

验证管理员密码或指纹后，可添加普通用户密码、指纹。

07 更多信息

更多功能的使用方法，请扫描使用指南二维码获取。



使用指南

08 安全信息

微功率信息，请查看使用指南。

在使用和操作设备前，请阅读并遵守下面的注意事项，以确保设备性能最佳，并避免出现危险或非法情况。

电子设备

有明文规定禁止使用无线设备的场所，请勿使用本设备，否则会干扰其它电子设备或导致其它危险。

对医疗设备的影响

- 在明文规定禁止使用无线设备的医疗和保健场所，请遵守该场所的规定，并请勿使用本设备。
- 设备产生的无线电波可能会影响植入式医疗设备或个人医用设备的正常工作，如起搏器、植入耳蜗、助听器等。若您使用了这些医用设备，请向其制造商咨询使用本设备的限制条件。
- 在使用本设备时，请与植入的医疗设备（如起搏器、植入耳蜗等）保持至少15厘米的距离。

操作环境

- 请在温度 $-10^{\circ}\text{C} \sim +55^{\circ}\text{C}$ 范围内使用本设备，当环境温度过高或过低时，可能会引起设备故障。
- 请确保设备放置或安装场所的温度、湿度、灰尘、腐蚀性气体、电磁辐射等指标满足设备使用环境要求。
- 请确保设备放置或安装稳定可靠，防止坠落砸伤。
- 请确保设备安装正确后再上电使用，以免因连接错误造成人身伤害和设备损坏。
- 请勿将设备包裹、密封或在设备上覆盖毛巾及放置其它物品。
- 请勿让儿童或宠物咬咬设备或其配件，以免对其造成伤害或导致设备故障或爆炸。
- 请防止水或其他液体进入设备，以免损坏设备和发生电击、火灾等危险。
- 请勿过度用力或用尖锐的器具按电子锁的按键。

儿童健康

- 本设备及其配件可能包含一些小零件，请将设备及其配件放置在儿童接触不到的地方。儿童可能在无意之中损坏本设备及其配件，或吞下小零件导致窒息或其他危险。
- 本设备并非玩具，儿童应在成人监护下使用设备。

电池安全

- 请勿将金属物导体与电池两极对接，或接触电池的端点，以免导致电池短路，以及因电池过热而引起的烧伤等身体伤害。
- 请勿将电池暴露在高温处或发热设备的周围，如日照、取暖器、微波炉、烤箱或热水器等。电池过热可能引起爆炸。
- 请勿拆解或改装电池、插入异物、或浸入水或其它液体中，以免引起电池漏液、过热、起火或爆炸。
- 如果电池漏液，请勿使皮肤或眼睛接触到漏出的液体。若接触到皮肤或眼睛上，请立即用清水冲洗，并到医院进行医疗处理。
- 如果电池在使用、充电或保存过程中有变色、变形、异常发热等异常现象，请停止使用并更换新电池。
- 更换电池时，请注意正负极。
- 更换电池时，只能使用同类型或等效类型的电池，请勿将新旧电池混用。若电池更换不当可能会导致电池爆炸。
- 请勿给不可充电的电池充电。
- USB供电时请勿超过充电规格。
- 本产品锂电池仅支持华为标配电池。
- 请勿把电池扔到火里，否则会导致电池起火和爆炸。

- 请按当地规定处理电池，不可将电池作为生活垃圾处理。若电池处置不当可能会导致电池爆炸。
- 请勿让儿童或宠物吞咬电池，以免对其造成伤害或导致电池爆炸。
- 请勿跌落、挤压或穿刺电池。避免让电池遭受外部大的压力，从而导致电池内部短路和过热。
- 请勿使用已经损坏的电池。

维护和保养

- 在存储、运输和使用设备的过程中，请保持设备干燥，并避免设备与其他物体发生激烈碰撞。
- 请保持设备及其配件干燥。请勿使用微波炉或吹风机等外部加热设备对其进行干燥处理。
- 请勿在温度过高或过低区域放置设备及其配件，否则可能导致设备故障、着火或爆炸。
- 请勿使设备及其配件受到强烈的冲击或震动，以免损坏设备及其配件，导致设备故障。
- 请勿使用烈性化学制品、清洗剂或强洗涤剂清洁设备或其配件。请使用清洁、干燥的软布擦拭设备或其配件。
- 请勿擅自拆卸或改装设备及配件，否则该设备及配件将不在本公司保修范围之内，设备发生故障时请联系华为客户服务中心。
- 如果设备碰撞硬物或设备受到外界的强大冲击造成屏幕部分破碎，切勿触摸或试图移除破碎的部分，请立即停止使用并及时联系华为客户服务中心。

环境保护

- 请勿将本设备及其附件作为普通的生活垃圾处理。
- 请遵守本设备及其附件处理的本地法令，并支持回收行动。

法律声明

版权所有 © 华为2022。保留一切权利。

本手册描述的产品中，可能包含华为及其可能存在的许可人享有版权的软件。除非获得相关权利人的许可，否则，任何人不能以任何形式对前述软件进行复制、分发、修改、摘录、反编译、反汇编、解密、反向工程、出租、转让、分许可等侵犯软件版权的行为，但是适用法禁止此类限制的除外。

商标声明

Bluetooth® 字标及其徽标均为 **Bluetooth SIG, Inc.** 的注册商标，华为技术有限公司对此标记的任何使用都受到许可证限制，华为终端有限公司为华为技术有限公司的关联公司。

Wi-Fi®，**Wi-Fi CERTIFIED** 标记及 **Wi-Fi** 标记是 **Wi-Fi** 联盟的商标。

在本手册以及本手册描述的产品中，出现的其他商标、产品名称、服务名称以及公司名称，由其各自的所有人拥有。

注意

本手册描述的产品及其附件的某些特性和功能，取决于当地网络的设计和性能，以及您安装的软件。某些特性和功能可能由于当地网络运营商或网络服务供应商不支持，或者由于当地网络的设置，或者您安装的软件不支持而无法实现。因此，本手册中的描述可能与您购买的产品或其附件并非完全一一对应。

华为保留随时修改本手册中任何信息的权利，无需提前通知且不承担任何责任。

责任限制

本手册中的内容均“按照现状”提供，除非适用法要求，华为对本手册中的所有内容不提供任何明示或暗示的保证，包括但不限于适销性或者适用于某一特定目的的保证。

在适用法律允许的范围内，华为在任何情况下，都不对因使用本手册相关内容及本手册描述的产品而产生的任何特殊的、附带的、间接的、继发性的损害进行赔偿，也不对任何利润、数据、商誉或预期节约的损失进行赔偿。

在相关法律允许的范围内，在任何情况下，华为对您因为使用本手册描述的产品而遭受的损失的最大责任（除在涉及人身伤害的情况下根据适用的法律规定的损害赔偿外）以您购买本产品所支付的价款为限。

数据安全

使用非授权第三方软件升级设备的固件和系统，可能存在设备无法使用或者泄漏您个人信息等安全风险。建议您使用在线升级或者将设备送至您附近的华为客户服务中心升级。

进出口管制

若需将本手册描述的产品（包括但不限于产品中的软件及技术数据等）出口、再出口或者进口，您应遵守适用的进出口管制法律法规。

隐私保护

为了解我们如何保护您的个人信息，请访问 <https://consumer.huawei.com/cn/privacy/privacy-policy/> 阅读我们的隐私政策。

设备信息

CMII ID 请打开门锁后面板电池盖，在铭牌处查看。

产品中有害物质的名称及含量

部件名称	有害物质					
	铅 (Pb)	汞 (Hg)	镉 (Cd)	六价铬 (Cr (VI))	多溴联苯 (PBB)	多溴二苯醚 (PBDE)
面板组件	×	○	○	○	○	○
锁体锁芯	×	○	○	○	○	○
电池	×	○	○	○	○	○
钥匙组件	×	○	○	○	○	○
其他配件	○	○	○	○	○	○

本表格依据 SJ/T 11364 的规定编制。

- ：表示该有害物质在该部件所有均质材料中的含量均在 GB/T 26572 规定的限量要求以下。
- ×：表示该有害物质至少在该部件的某一均质材料中的含量超出 GB/T 26572 规定的限量要求，且目前业界没有成熟的替代方案，符合欧盟 RoHS 指令环保要求。



本标识内数字表示产品在正常使用状态下的环保使用期限为 10 年。某些部件也可能有环保使用期限标识，其环保使用期限以标识内的数字为准。因型号不同，产品可能不包括以上部分部件，请以产品实际销售配置为准。

本资料仅供参考，不构成任何形式承诺。

购买华为终端产品请访问华为商城：

<https://www.vmall.com/>

更多信息请访问：

<https://consumer.huawei.com/cn>

产品型号：AGS-S10



HQ60725966000