

SAMSUNG

用戶手冊

SM-R190

中文 06/2021 版本 1.1

www.samsung.com/cn

目录

基本说明

- 3 请先阅读说明文件
- 6 关于 Galaxy Buds Pro
- 7 设备布局与功能
- 9 将耳塞梢安装到耳塞上
- 10 为电池充电
- 15 电池指示灯标识

使用耳塞

- 17 将耳塞连接到移动设备
- 22 佩戴耳塞
- 23 通过点击使用耳塞
- 26 使用降噪模式
- 28 使用 Bixby
- 29 收听音乐
- 30 使用均衡器
- 31 使用通话功能

Galaxy Wearable 应用程序

- 32 简介
- 33 连接和断开连接耳塞
- 34 查看 Galaxy Buds Pro 的状态和自定义设置

附录

- 38 故障排除
- 41 管理 Galaxy Buds Pro
- 43 重启耳塞
- 43 连接耳塞
- 44 通知

基本说明

请先阅读说明文件

请先阅读本手册，以确保安全和正确使用。

- 说明基于设备的默认设置。
- 使用其他移动设备之前，请确保它们与本设备兼容。如欲查看兼容移动设备的规格，请访问三星网站。
- 部分功能的工作方式可能与本手册中所述的方式不同，具体取决于设备所连接移动设备的制造商和型号。
- 本产品中包括某些免费/开源软件。如欲查看本产品所用开源软件的许可证信息，请访问 opensource.samsung.com。
- **请勿对设备的操作系统进行修改或安装非官方来源的操作系统，避免由此造成设备故障、数据丢失或软件不兼容等情况发生；违反上述操作规程，将使您的保修失效。**

维持防水性能

耳塞具备防水性能，但是如果未遵守 IPX7 标准的使用条件，耳塞可能会受损。请严格遵守这些指示，否则设备可能会受损。充电保护盒不具备防水性能。

- 设备不得浸入超过 1 m 深的清水中，或在水中浸泡时间超过 30 分钟。
- 设备不得接触压力较强或流动的水。
- 游泳、进行水上运动、淋浴、进入温泉或桑拿房时，请勿佩戴设备。
- 设备不得放入洗衣机或烘干机。

- 如果设备接触清水，请使用干净的软布擦拭并甩出水分，确保其完全干透。设备不得接触其他液体，例如盐水、游泳池池水、肥皂水、油、香水、防晒霜、洗手液、化妆品等化学品、离子水、酒精饮料，或酸性液体。如果设备接触或浸入上述任何液体，请在碗中用清水冲洗设备，然后使用干净的软布擦拭并甩出水分，确保其完全干透。如果未能遵守这些指示，水可能会从设备接缝处进入设备，从而影响设备扬声器、其他功能，以及设备外观。
- **不建议在水中使用设备。**
- **您的设备已在受控环境中经过测试，证明在特定情况下具有防水功能（符合国际标准 IEC 60529 – 外壳防护等级 [IP 代码] 中所描述的 IPX7 等级的要求；测试条件：室温，清水，1 米，30 分钟）。**

使用耳塞的注意事项

- 过度接触强音会造成听力损伤。
- 行走时接触强音可能会分散您的注意力，从而造成事故。
- 始终把音量调低后再使用耳塞，并仅使用所需的最低音量来收听谈话或音乐。
- 皮肤长时间接触耳塞上的异物可能会造成皮肤刺激。佩戴前确保耳塞洁净干燥。
- 在干燥环境中，耳塞内可能积聚静电。避免在干燥环境中使用此耳塞，或在使用耳塞之前触摸金属物体来释放静电。
- 请勿在驾驶或骑车时使用耳塞。否则可能会分散您的注意力并造成意外，视您所在的地区而定，这也可能属于非法行为。
- 尽管 Galaxy Buds Pro 符合国际安全标准，强行插入耳塞或长时间佩戴耳塞仍可能会引起疼痛或皮肤刺激。
- 如果佩戴耳塞时感觉皮肤有刺激，请立即停止佩戴耳塞，并咨询相关专业人士。

- 如果耳塞或充电保护盒接触到灰尘、汗水、墨水、油或化学物质 (化妆品、防晒霜、抗菌喷雾、洗手液、清洁剂、杀虫剂等), 请勿使用压缩空气、超声波或外部热源来清洁耳塞。褪色或腐蚀可能会对 Galaxy Buds Pro 造成损坏。
- 用清水清洗耳塞梢, 然后彻底晾干后使用, 如果耳塞上有脏污, 使用柔软的干布擦拭。

指示图标



警告: 可能伤及自己或他人的情况




注意: 可能损坏您的设备或其他设备的情况

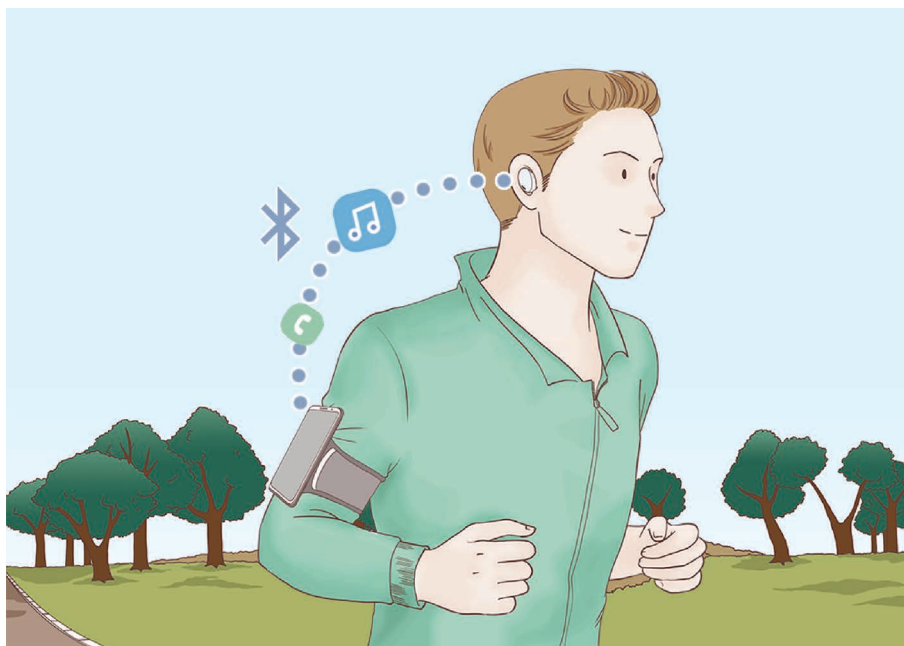


通知: 注释、使用提示或附加信息

关于 Galaxy Buds Pro

Galaxy Buds Pro 是一款无线耳塞，将耳塞连接到移动设备后，即使是在进行其他活动的时候(例如健身)，仍然可以听音乐或者接听来电。

 请勿在交通拥挤的地方佩戴耳塞，例如马路或人行横道。否则可能会由于反应速度变慢而导致事故。



设备布局与功能

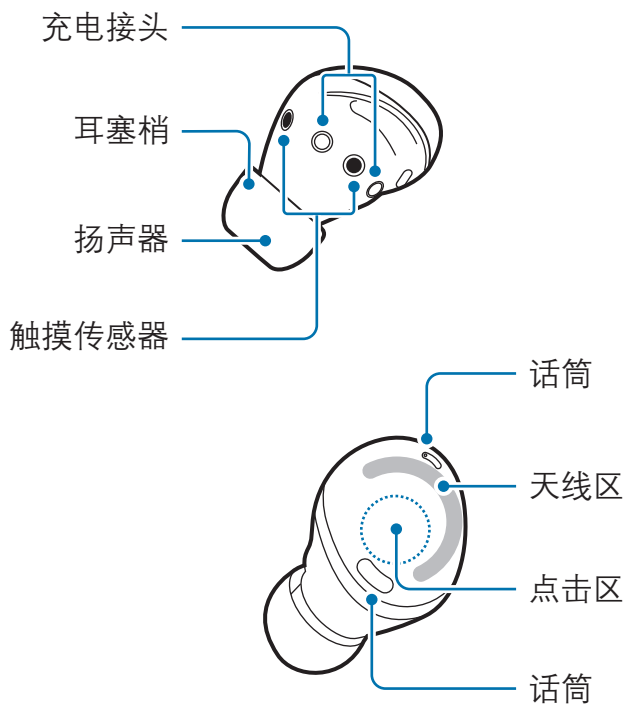
包装内容

有关包装内容，请参阅使用说明书。

- Galaxy Buds Pro 随附的物品、可用配件及其图片可能会因所在地区或服务提供商而异。
- 随附的物品专为 Galaxy Buds Pro 设计，可能与其他设备并不兼容。
- 您可以从三星网站购买其他配件。购买前请确保它们与 Galaxy Buds Pro 兼容。
- 只可使用经过三星许可的配件。使用未经许可的配件可能导致性能问题和故障，此情形不在包修范围内。
- 是否提供所有配件完全取决于制造公司。有关可用配件的更多信息，请参阅三星网站。

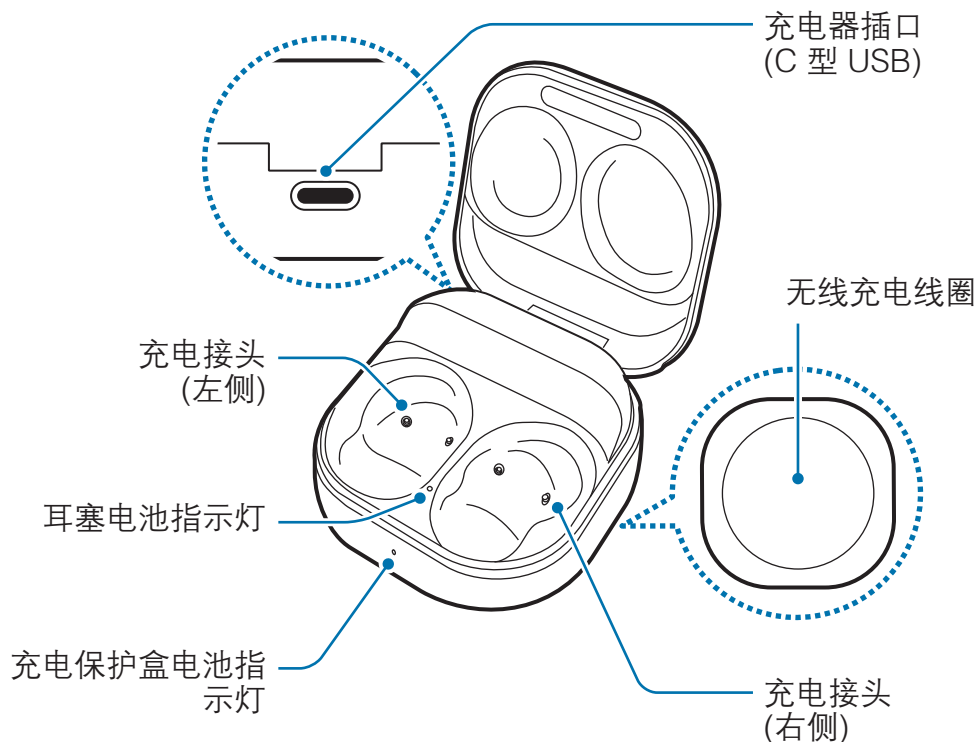
设备部位图

耳塞



- ❗ 如果使用损坏的耳塞，可能会有受伤的危险。耳塞在三星服务中心得到修复后，才能重新使用。
- 📄 如果在触摸传感器上放置异物，可能会导致传感器发生故障。佩戴耳塞前，请先清洁传感器。

充电保护盒

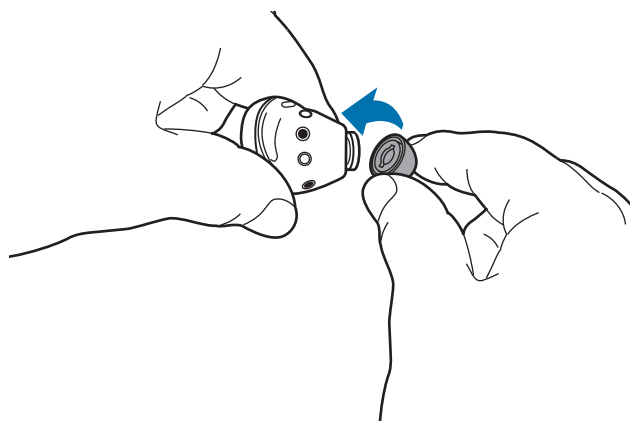


- 📄 如果充电接头上有汗水或液体，Galaxy Buds Pro 可能会出现腐蚀。如果充电接头或耳塞上有汗水或液体，请进行清理，然后再将耳塞插入充电保护盒。

将耳塞梢安装到耳塞上

- ⚠️ 请勿在未装上耳塞梢的情况下将耳塞放进耳朵。这样可能会损伤耳朵。
- 安装或卸下耳塞梢时，请勿过度用力。否则耳塞梢可能会撕裂。
- 请勿过度用力按压或拉扯耳塞梢。否则可能会导致耳塞梢损坏。

- 1 选择适合您耳朵的耳塞梢。
- 2 将耳塞底部的凸口对准耳塞梢的凹口，然后将耳塞梢套在凸口上。






- 3 按照相同步骤安装另一个耳塞。

为电池充电

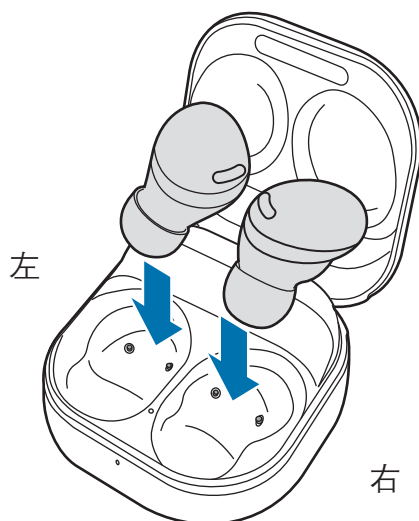
有线充电

首次使用耳塞前或长时间未用耳塞后，请先将电池完全充电。耳塞将在充电时开启。首次为电池充电时或电池电量完全耗尽时，至少需要充电 10 分钟才能再次使用设备。

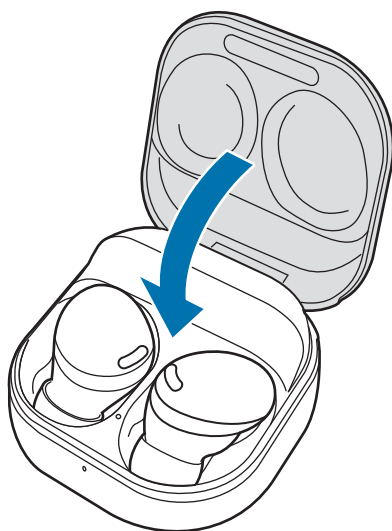
充电保护盒配有内置电池，当接入充电器时，充电保护盒及其里面装有的耳塞会一起充电。

-  只可使用专为设备设计且经过三星认可的电池、充电器和数据线。不兼容的电池、充电器和数据线可能造成危险或损坏设备。
- 
 - 充电器连接不当可能会严重损坏充电保护盒。因误操作造成的任何损坏不涵盖在包修范围内。
 - 仅使用 Galaxy Buds Pro 随附的 C 型 USB 数据线。如果使用微型 USB 数据线，充电保护盒可能会损坏。
- 
 - 充电器单独销售。
 - 为节约能源，请在不使用时拔下充电器。充电器不带电源开关，因此在不使用时必须从电源插座拔下充电器。
 - 为耳塞的电池充电时，不能使用耳塞的无线功能。
 - 存放耳塞、为耳塞充电，或为充电保护盒充电时，请关闭充电保护盒。
 - 如果在为充电保护盒充电时碰触到充电接头，可能会影响充电。
 - 如果充电接头上有汗水或液体，Galaxy Buds Pro 可能会出现腐蚀。如果充电接头或耳塞上有汗水或液体，请进行清理，然后再将耳塞插入充电保护盒。
 - 将耳塞插入充电保护盒后，会自动开始充电，耳塞充满电后，会自动停止充电。
 - 耳塞充满电后，即使未将耳塞从充电保护盒中取出，也不会非常影响 Galaxy Buds Pro 的使用寿命。
 - 如果长时间不使用 Galaxy Buds Pro，请在为其充电后，妥善存放。

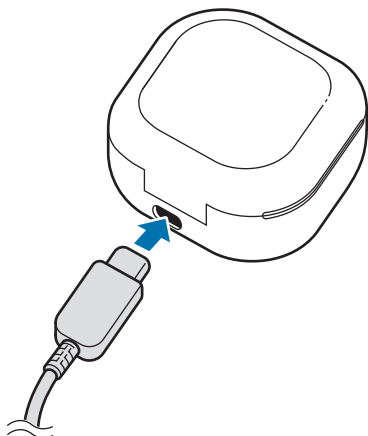
- 1 打开充电保护盒。
- 2 检查每个耳塞的方向，然后将其正确插入充电保护盒中的相应插槽。



- 3 关闭充电保护盒。



- 4 将 USB 数据线连接到电源适配器，然后将 USB 数据线插入充电器插口。



- 5 将充电器插入电源插座。
耳塞和充电保护盒的电池会同时充电。
- 6 完全充电后，断开充电保护盒与充电器的连接。先从充电保护盒断开 USB 数据线，然后从电源插座拔下充电器插头。

降低电池消耗

不使用耳塞时，请将耳塞存放在充好电的充电保护盒中。佩戴耳塞时，触摸传感器将继续工作，这样减少使用时间。

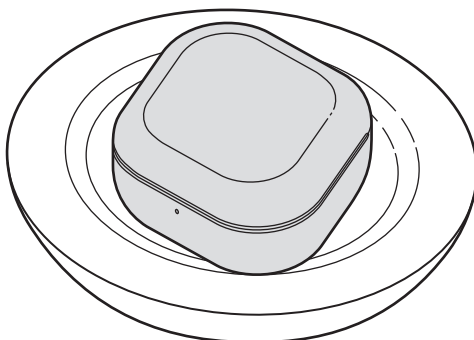
电池充电提示和注意事项

- 如果充电接头上有汗水或液体，Galaxy Buds Pro 可能会出现腐蚀。如果充电接头或耳塞上有汗水或液体，请进行清理，然后再将耳塞插入充电保护盒。
- 使用充电器以外的电源 (例如电脑) 充电时，由于电流较小，因而充电速度会降低。
- Galaxy Buds Pro 和充电器在充电时可能会变热。这种情况属于正常现象，不会影响 Galaxy Buds Pro 的使用寿命或性能。如果电池比平常更热，则充电器可能停止充电。
- 如果在充电器插口潮湿的情况下为 Galaxy Buds Pro 充电，可能会导致 Galaxy Buds Pro 损坏。为 Galaxy Buds Pro 充电前，请先彻底擦干充电器插口。
- 如果 Galaxy Buds Pro 无法正常充电，请联系三星服务中心。
- 请勿弯折 USB 数据线。否则可能会损坏 USB 数据线或缩短 USB 数据线的使用寿命。请勿使用损坏的 USB 数据线。

无线充电

充电保护盒有一个内置的无线充电线圈。使用无线充电器 (单独出售) 或其他可用作无线充电器的设备为电池充电。

- 1 打开充电保护盒。
- 2 检查每个耳塞的方向，然后将其正确插入充电保护盒中的相应插槽。
- 3 关闭充电保护盒。
- 4 将充电保护盒背面的中心对准无线充电器的中心。




- 5 完全充电后，断开充电保护盒与无线充电器的连接。

无线充电注意事项

当充电保护盒和无线充电器之间存在金属物体和磁铁等导电材料时，请勿将充电保护盒放置在无线充电器上。

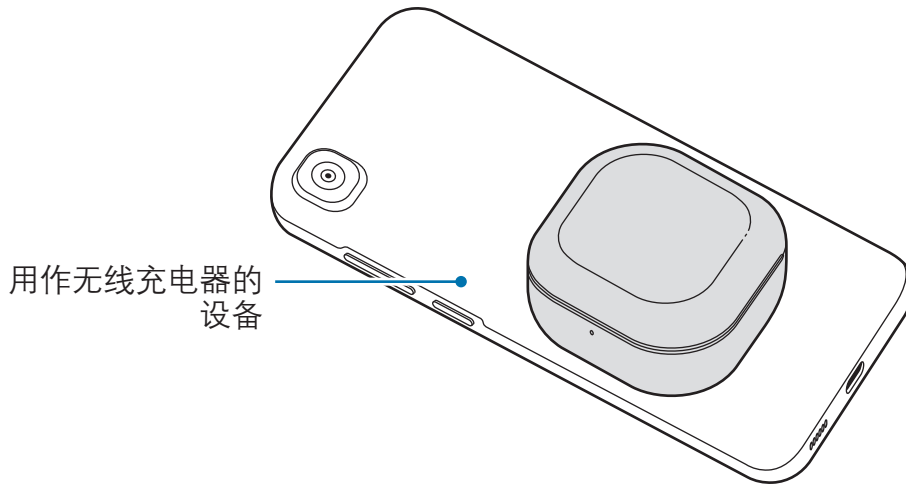
否则，Galaxy Buds Pro 可能无法正常充电或可能过热，或可能损坏充电保护盒。

-  使用经三星许可的无线充电器。如果使用其他无线充电器，电池可能无法正常充电。

通过无线电源共享功能充电

- 1 打开充电保护盒。
- 2 检查每个耳塞的方向，然后将其正确插入充电保护盒中的相应插槽。
- 3 关闭充电保护盒。

- 4 在用作无线充电器的设备上，开启无线电源共享功能，然后将充电保护盒背部的中心对准放置在用作无线充电器的设备上。

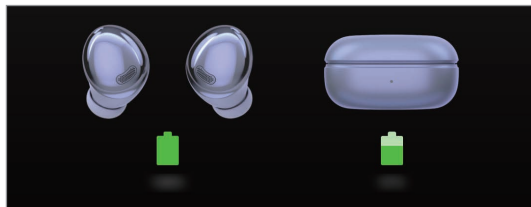



- 5 完全充电后，断开充电保护盒与用作无线充电器的设备的连接。

- 仅限使用支持无线电源共享功能的移动设备为 Galaxy Buds Pro 充电。如欲查看支持无线电源共享功能的移动设备，请访问三星网站。
- 无线充电线圈的位置可能因设备而异。调整设备与充电保护盒位置，确保两者之间的连接牢固。
- 为确保正确充电，充电时不要移动或使用具有无线充电器功能的设备或充电保护盒。
- 充入 Galaxy Buds Pro 的电量可能会少于用作无线充电器的设备通过共享为其充入的电量。
- 如果同时为 Galaxy Buds Pro 和用作无线充电器的设备充电，充电速度可能会下降，或者 Galaxy Buds Pro 可能无法正常充电，具体取决于充电器的类型。
- 充电速度或效率可能会因设备状况或周围环境而异。
- 如果用作无线充电器的设备的剩余电池电量下降到某一水平以下，电源共享将停止。

检查电池电量

将耳塞连接至移动设备，在移动设备上启动 **Galaxy Wearable** 应用程序，然后查看耳塞和充电保护盒的电量状态。有关详细信息，请参阅[将耳塞连接到移动设备](#)。



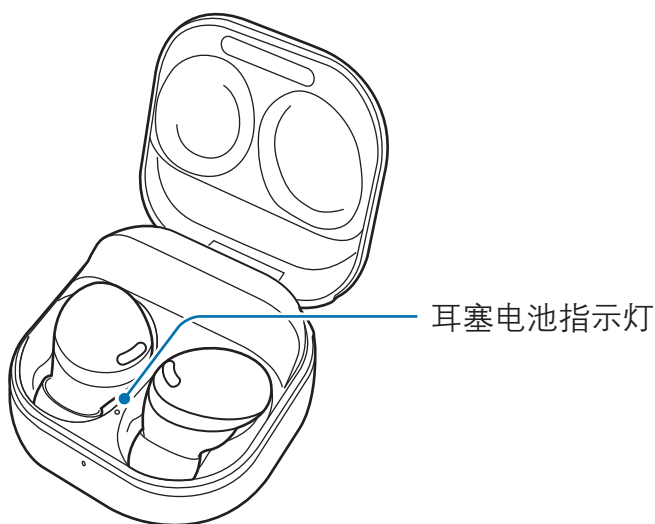
 当剩余电池电量较低时，将在移动设备的通知面板上显示通知。

电池指示灯标识

电池指示灯可以告诉您耳塞和充电保护盒的充电状态。

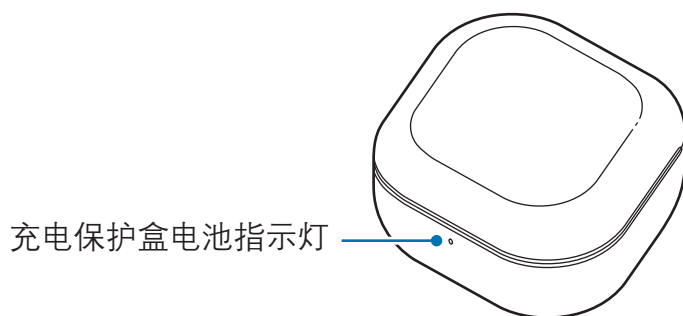
耳塞电池指示灯位于充电保护盒内，显示耳塞的充电状态。充电保护盒前面的充电保护盒电池指示灯指示充电保护盒自身的充电状态。

耳塞电池指示灯



颜色	状态
持续亮起红色	• 充电中
持续亮起绿色	• 已完全充电
闪烁红色	• 由于温度异常而阻止充电

充电保护盒电池指示灯



颜色	状态
持续亮起红色	• 充电中
持续亮起绿色	• 已完全充电
红色闪烁 (快速)	• 由于温度异常而阻止充电
闪烁红色 (关闭充电保护盒后闪烁)	• 电量不足 (低于 10%)
红色 (关闭充电保护盒后保持五秒钟)	• 电量低 (在 10% 和 29% 之间)
黄色 (关闭充电保护盒后保持五秒钟)	• 电量中等 (在 30% 和 59% 之间)
绿色 (关闭充电保护盒后保持五秒钟)	• 电量充足 (多于 60%)

- 📌 • 如果充电期间切断外部电源，充电保护盒电池指示灯会闪烁红色。
- 如果电池指示灯的工作方式与所述的方式不同，断开充电器与充电保护盒的连接并重新连接。
- 将耳塞插入充电保护盒并将其关上后，充电保护盒电池指示灯才会亮起。

使用耳塞

将耳塞连接到移动设备

连接前

- 为充电保护盒充足电。
- 移动设备上必须安装有 Galaxy Wearable 应用程序。如果未在移动设备上安装该应用程序，可从[应用商店](#)下载。
 -  • 您只能在运行 Android 操作系统 7.0 (API 24) 或更高版本并且具有 1.5 GB 或更多 RAM 的移动设备上下载 Galaxy Wearable 应用程序。
 - 可以更改移动设备上 Galaxy Wearable 应用程序的语言。在移动设备上启动[设置](#)应用程序，然后点击[常规管理](#) → [语言](#)。如果 Galaxy Wearable 应用程序不支持设置应用程序上选定的语言，可能会默认显示英文。

首次将耳塞连接至三星移动设备

- 1 检查每个耳塞的方向，然后将其正确插入充电保护盒中的相应插槽。
如果耳塞电池指示灯没有闪烁，将充电保护盒连接至充电器为其充电 10 分钟以上。
- 2 关闭充电保护盒。

3 打开充电保护盒。

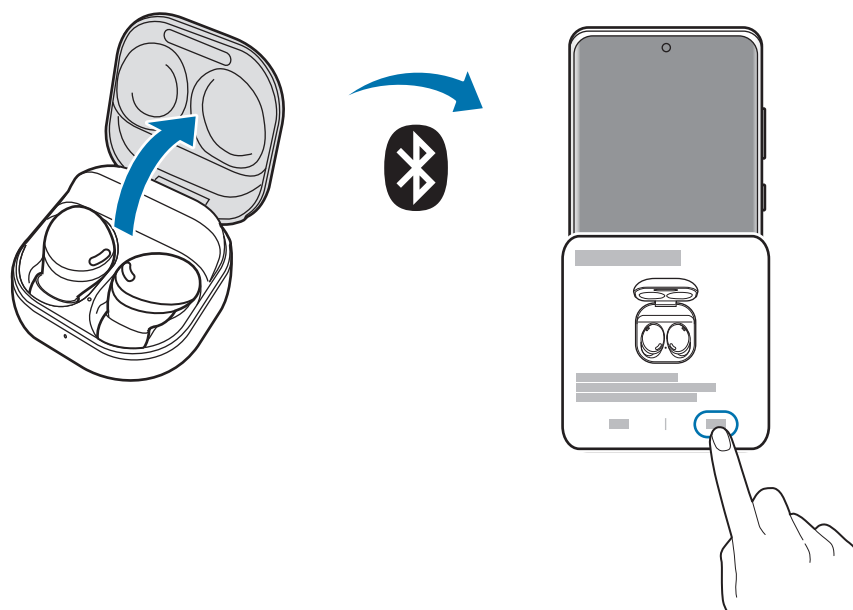
耳塞将自动进入蓝牙配对模式，并且移动设备上会出现弹出窗口。

如果没有显示弹出窗口或您想连接其他使用 Android 操作系统的非三星移动设备，请参阅[连接至使用 Android 操作系统的非三星移动设备 \(或，没有显示连接弹出窗口\)](#)。

- 📌 充电保护盒的电池指示灯闪烁红色时，从充电保护盒中取出耳塞，然后再插入盒内。

4 在移动设备上，点击弹出窗口上的**连接**，然后按照屏幕说明完成连接。

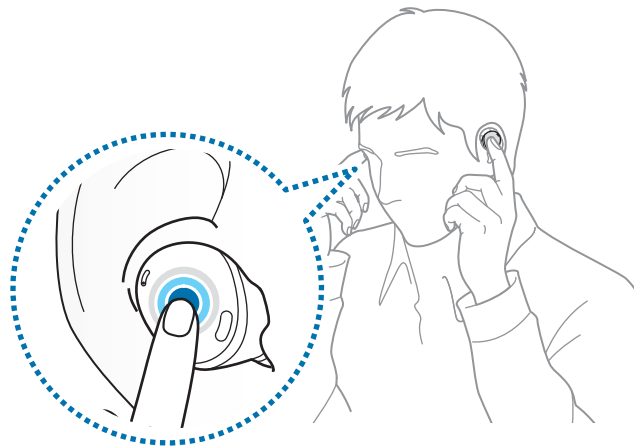
建立连接后，每当您打开装有耳塞的充电保护盒时，耳塞都会自动连接到移动设备。




- 📌 只有操作系统为 Android 7.1.1 或更高版本且已安装 Samsung Connect 应用程序的三星移动设备上，才会显示连接弹出窗口。如果没有显示弹出窗口，请将 Samsung Connect 应用程序更新至最新版本。
- 弹出窗口的外观可能会因所连接的移动设备而异。



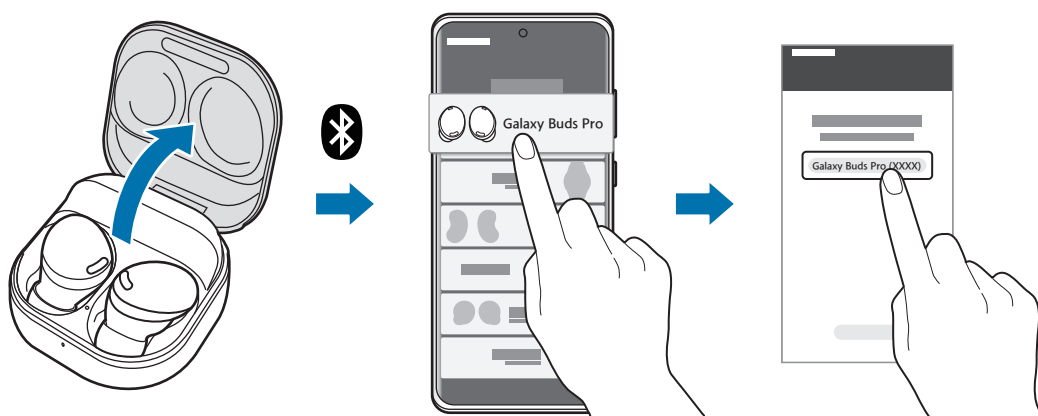
- 如果耳塞在三分钟内未连接到移动设备，将停用蓝牙配对模式。再次合上充电保护盒，然后将其打开。耳塞将进入蓝牙配对模式。
- 如果在建立连接后，想要连接至其他移动设备，请参阅[断开与前一个移动设备的连接后，连接其他设备](#)。
- 将耳塞连接到已登录三星帐户的移动设备时，耳塞配对信息将在使用同一个三星帐户的其他移动设备上同步，无需在开始时再次配对耳塞。如欲连接与耳塞使用相同三星帐户的其他设备，请在要连接的移动设备上，启动[设置](#)应用程序，点击[连接](#) → [蓝牙](#)，然后选择通过三星帐户同步的耳塞。
- 如果仅有一个耳塞连接到移动设备，您将听到单声道声音。当两个耳塞都连接到移动设备时，将自动切换到立体声模式。
- 如果耳塞没有连接到移动设备、连接弹出窗口没有显示，或者移动设备找不到耳塞，在佩戴后长按两个耳塞三秒以上，即可手动进入蓝牙配对模式。进入蓝牙配对模式时，您将听到声音。但是，将音量调整设置为预设长按功能后，播放音乐时，无法使用此方法。



连接至使用 Android 操作系统的非三星移动设备 (或, 没有显示连接弹出窗口)

 如果连接的设备使用的是 Android 操作系统, 但并非三星品牌设备, 可能无法使用耳塞的某些功能, 甚至耳塞可能无法正常使用。

- 1 检查每个耳塞的方向, 然后将其正确插入充电保护盒中的相应插槽。
如果耳塞电池指示灯没有闪烁, 将充电保护盒连接至充电器为其充电 10 分钟以上。
- 2 关闭充电保护盒。
- 3 打开充电保护盒。
耳塞将自动进入蓝牙配对模式。
- 4 在移动设备上, 启动蓝牙功能, 将耳塞连接至移动设备, 然后启动 **Galaxy Wearable** 应用程序, 按照屏幕说明完成连接。



连接至移动设备时的提示和注意事项

- 如果耳塞在三分钟内未连接到移动设备, 将停用蓝牙配对模式。再次合上充电保护盒, 然后将其打开。耳塞将进入蓝牙配对模式。
- 如果在建立连接后, 想要连接至其他移动设备, 请参阅[断开与前一个移动设备的连接后, 连接其他设备](#)。

- 如果耳塞没有连接到移动设备、连接弹出窗口没有显示，或者移动设备找不到耳塞，在佩戴后长按两个耳塞三秒以上，即可手动进入蓝牙配对模式。进入蓝牙配对模式时，您将听到声音。但是，将音量调整设置为预设长按功能后，播放音乐时，无法使用此方法。
- 取决于您的设备和软件版本，连接方法会有所差异。
- 您只能在运行 Android 操作系统 7.0 (API 24) 或更高版本并且具有 1.5 GB 或更多 RAM 的移动设备上下载 Galaxy Wearable 应用程序。

蓝牙使用贴士与注意事项

蓝牙是一种采用 2.4 GHz 频率来连接各种短程设备的无线技术标准。它可以连接并与其他已启用蓝牙的设备，例如移动设备交换数据，而无需通过线缆连接。

蓝牙使用注意事项

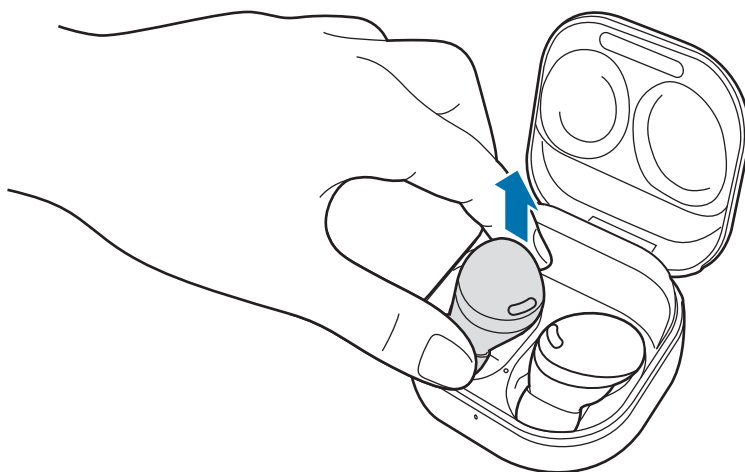
- 为避免在将您的耳塞连接到另一设备时出现问题，请在放置时使设备相互靠近。
- 确保您的耳塞和另一个蓝牙设备的距离在最大蓝牙连接范围 (10 m) 之内。距离可能因设备使用的环境而异。
- 确保您的耳塞和所连接设备之间不存在障碍物，包括人体、墙壁、角落或栅栏。
- 请勿触摸所连接设备的蓝牙天线。
- 蓝牙使用的频率可能与部分工业、科学、医学和低功率产品相同，在靠近这些类型的产品建立连接时，可能会产生干扰。
- 某些设备，尤其是未经测试或未经 Bluetooth SIG 审批的设备，可能与本耳塞不兼容。
- 不得将蓝牙功能用于非法目的 (例如出于商业目的非法翻印文件或非法窃听)。

佩戴耳塞

调整耳塞位置，适应耳朵。

- ⚠️ • 设备含有磁铁。设备应与可能受磁铁影响的物体 (如信用卡和植入式医疗器械) 保持安全距离。如果您有植入过医疗器械，请在使用前咨询医生。
- 让设备与受磁铁影响的物体之间保持安全距离。信用卡、存折、门禁卡、登机牌或停车证等物品可能会因本设备所含的磁铁而受损或无法正常使用。
- 📄 • 如果触摸传感器未接触耳朵，耳塞可能无法正常工作。如果没有听到通知您检测到耳塞的声音，请使用适合您耳朵的耳塞梢。
- 如果耳塞未正确放置在耳中，耳塞可能无法工作。如果发生这种情况，请使用一对适合耳朵大小的耳塞梢，然后正确佩戴耳塞。
- 在限制使用无线设备的区域 (例如飞机上和医院里)，请遵守所有张贴的警告和授权人员的指示。

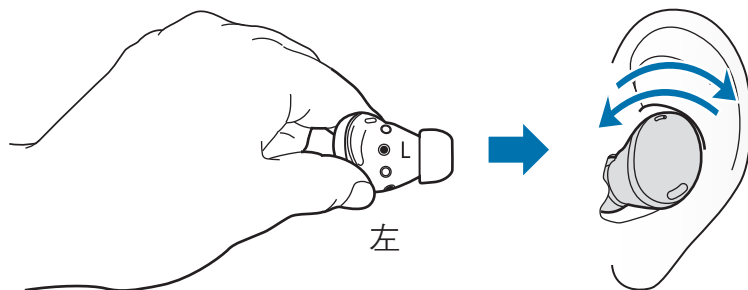
1 握住耳塞的上下两侧，从充电保护盒中取出耳塞。



2 查看每个耳塞的方向。

3 握住耳塞，以便看清其上印有的方向标记。将耳塞插入耳朵，然后通过旋转进行调整，直至耳塞以您感觉舒适的方式贴合双耳。

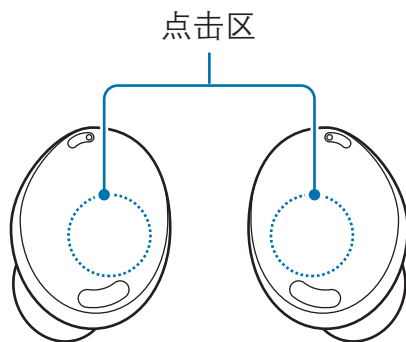
将耳塞放入耳朵后，触摸传感器将检测到您已佩戴耳塞。然后，耳塞会发出声音，通知您已检测到耳塞。



通过点击使用耳塞

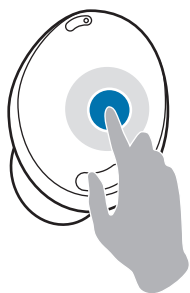
简介

点击耳塞即可播放或暂停音乐，接听或拒接来电。还可以将耳塞设置为通过点击来执行其他操作。



- ⚠ 为避免伤害耳朵，请不要用手指对耳塞施加过大压力。
- 为避免损坏点击区，请不要用任何尖锐物点击耳塞。

了解触控操作



点击一次

- 播放或暂停歌曲。
- 停止使用文本转语音功能。



点击两次

- 播放下一首歌曲。
- 接听或结束通话。
- 保持当前通话并接听第二个通话。
- 在当前通话和保持的通话之间切换。



点击三次

- 播放上一首歌曲。
 - 如果在歌曲开始播放三秒后点击耳塞三次，歌曲将从头开始播放。在歌曲开始播放三秒内，点击耳塞三次可播放上一首歌曲。



长按

- 启用预设功能。
 - 默认设置为启动降噪模式。有关更改预设选项的详细信息，请参阅[设置预设长按功能](#)。
- 拒接来电。



如果耳塞没有连接到移动设备、连接弹出窗口没有显示，或者移动设备找不到耳塞，在佩戴后长按两个耳塞三秒以上，即可手动进入蓝牙配对模式。进入蓝牙配对模式时，您将听到声音。但是，将音量调整设置为预设长按功能后，播放音乐时，无法使用此方法。


锁定耳塞的触控功能


您可以锁定耳塞的触控功能来防止误操作。

从 Galaxy Wearable 应用程序启用

在移动设备上启动 **Galaxy Wearable** 应用程序，点击**阻止触摸**开关即可启用此功能。

从设置应用程序启用

 仅运行 Android One UI 3.1 或更高版本操作系统的移动设备，才能使用此功能。

- 1 在移动设备上启动**设置**应用程序并点击**连接** → **蓝牙**。
- 2 点击**已配对的设备**下耳塞名称旁边的 .
- 3 点击**阻止触摸**开关以将其启用。


从小工具启用

将 **Galaxy Buds Pro** 小工具添加至移动设备，然后点击按键即可快速锁定耳塞的触控功能。

设置预设长按功能

您可以选择每个耳塞的预设长按功能，从而快速方便地启动功能。

- 1 在移动设备上启动 **Galaxy Wearable** 应用程序。
- 2 点击**长按**。
- 3 在**左侧**或**右侧**菜单下，选择每个耳塞的预设长按功能。
 - **切换噪音控制**：每当您长按耳塞时，将依次启用以下功能：主动降噪、环境声音模式。有关详细信息，请参阅[启用降噪模式](#)。
 - **Bixby**：与智能语音助手开始对话。使用 Bixby 时，请参阅[使用 Bixby](#) 了解详细信息。


- **音量减小/音量增加：**调整音量。
-  • 如果您选择音量调整作为一侧的预设长按功能，另一侧的预设长按功能也会自动设置为音量调整功能。
- 选定音量调整功能后，如果尝试更改一侧的预设长按功能，另一侧的预设长按功能将自动设置为启用降噪模式。


使用降噪模式

简介

提供两种降噪模式：主动降噪和环境声音模式。

启用主动降噪功能，消除周围外部杂音。想要避免干扰时 (例如，听音乐时)，可以使用此功能。相反，启用环境声音模式则有助于听清周围环境的聲音，方便您迅速察觉潜在的危险，或在对话时听清对方的声音。

 如果话筒 (佩戴耳塞时的外部话筒) 及话筒区域被完全盖住，启用主动降噪功能时，可能会有啸叫。

 仅在双耳佩戴好耳塞的情况下可启用降噪模式。

启用降噪模式

从耳塞启用

确保预设长按功能设置为降噪模式，然后长按耳塞。


每当您长按耳塞时，将依次启用以下功能：主动降噪、环境声音模式。


从 Galaxy Wearable 应用程序启用

- 1 在移动设备上启动 **Galaxy Wearable** 应用程序，然后点击**主动式降噪**或**环境音**。

- 2 在**主动式降噪等级**下选择**高**或**低**即可调整主动降噪等级，或拖动**环境音量**调节条来调整音量。

从设置应用程序启用

 仅运行 Android One UI 3.1 或更高版本操作系统的移动设备，才能使用此功能。


- 1 在移动设备上启动**设置**应用程序并点击**连接** → **蓝牙**。
- 2 点击**已配对的设备**下耳塞名称旁边的 。
- 3 点击**主动式降噪**或**环境音**即可将其启用。

从小工具启用

将 **Galaxy Buds Pro** 小组件添加至移动设备，然后点击按键即可快速启用降噪模式。

启用声音检测功能

可将设备设置为，无论在什么情况下，只要耳塞检测到您正在与他人对话，就自动启用环境声音模式。如果已启用环境声音模式，媒体音量将会减小，以便您听清外部声音或对方的声音，从而让您专注于对话。如果耳塞一段时间内没有检测到声音，耳塞会自动返回之前的使用模式。

-  • 使用声音检测功能时，两个耳塞的声音检测传感器都会检测您的声音。因此，如果仅佩戴单只耳塞，可能无法使用此功能。
- 在刷牙、咳嗽或轻哼等有振动产生的情况下，耳塞可能会将此类振动错误地识别为声音。
 - 对话时，可通过长按耳塞或从 Galaxy Wearable 应用程序手动停用环境声音模式。


- 1 在移动设备上启动 **Galaxy Wearable** 应用程序。
- 2 点击**语音检测**，然后点击开关即可将其启用。
- 3 选择自动停用环境声音模式前需等待的时长。

使用 Bixby

简介

Bixby 是一个有助于更方便地使用设备的用户界面。

您可以与 Bixby 对话。Bixby 将在连接的移动设备上启动您请求的功能或显示您想要的信息。

-  仅连接支持 Bixby 的移动设备时，此功能可用。
- 仅提供部分语言版本，具体视您移动设备上设置的 Bixby 而定。取决于您所在的区域，某些功能可能无法使用。

使用 Bixby

- 1 请确保设置了用于启动 Bixby 的预设长按功能，然后长按耳塞。或者说“嗨，Bixby”。

Bixby 将在连接的移动设备上启动。

- 2 对 Bixby 说出您想说的话。

Bixby 识别出您通过耳塞说出的话后，将在连接的移动设备上启动您请求的功能或显示您想要的信息。

若要重复之前说过的话或说别的话，长按耳塞。

使用语音唤醒 Bixby

在佩戴耳塞时，可以说“嗨，Bixby”，来开始与 Bixby 对话。

- 1 在移动设备上启动 **Galaxy Wearable** 应用程序并点击**高级**。

- 2 点击 **Bixby 语音唤醒** 开关以将其启用。

-  启用此功能后，所连接的移动设备也会自动启用 Bixby 语音唤醒功能。

获得更好的语音识别效果的提示

- 吐字清晰。
- 在安静的地方说话。
- 不要使用冒犯性词汇或俚语。
- 避免使用方言。

Galaxy Buds Pro 可能无法识别您说的话，或执行不想要的操作，具体取决于您所处的环境或说话方式。

收听音乐

将耳塞连接到移动设备，收听保存在移动设备中的音乐。可从连接的移动设备在线播放音乐。

在移动设备上，启动音乐播放器应用程序并播放音乐。

播放或暂停歌曲


若要播放和暂停歌曲，请点击耳塞。

播放下一首歌曲

若要播放下一首歌曲，请点击耳塞两次。

播放上一首歌曲

若要播放上一首歌曲，请点击耳塞三次。

 如果在歌曲开始播放三秒后点击耳塞三次，歌曲将从头开始播放。在歌曲开始播放三秒内，点击耳塞三次可播放上一首歌曲。

调整音量

将音量调整功能设置为预设长按功能后，可以通过长按耳塞来调整音量。



- 如果使用最大音量时耳塞的声音仍然很低，请通过连接的移动设备调整音量。
- 如果在收听音乐时将耳塞连接到移动设备，音量可能会发生变化。
- 如果您选择音量调整作为一侧的预设长按功能，另一侧的预设长按功能也会自动设置为音量调整功能。

- 1 在移动设备上启动 **Galaxy Wearable** 应用程序并点击**长按**。
- 2 在**左侧**或**右侧**菜单下，选择**音量减小**或**音量增加**。
- 3 长按右耳塞，在到达所需音量时松开手指即可增大音量。
长按左耳塞，在到达所需音量时松开手指即可减小音量。

使用均衡器

共有六种均衡器预设值可供选择，方便您畅享各种独特的声音模式呈现的同一种音乐。

在移动设备上启动 **Galaxy Wearable** 应用程序，点击**均衡器**，然后选择所需的预设效果。

使用通话功能


将耳塞连接到移动设备之后，可以通过已连接的移动设备接听和控制来电。

接听或拒接来电

佩戴耳塞时若有来电，耳塞会发出声音，并通过语音通知告知您来电的电话号码或在联系人中保存的姓名。

若要接听来电，双击耳塞。

若要拒绝来电，长按耳塞。

 如果您没有通过语音通知获知来电号码或在联系人中保存的姓名，在移动设备上启动 **Galaxy Wearable** 应用程序，点击**读出通知** → **查看全部**。然后，点击 ▼，选择**全部**，然后点击**来电**开关已启用此功能。

接听另一来电

通话期间又有来电时，耳塞将发出声音。

若要保持当前通话并拒绝另一来电，长按耳塞。

若要保持当前通话并接听另一来电，双击耳塞。

若要在当前通话和保持的通话之间切换，通话期间双击耳塞。

结束通话

双击耳塞即可结束当前通话。

Galaxy Wearable 应用程序

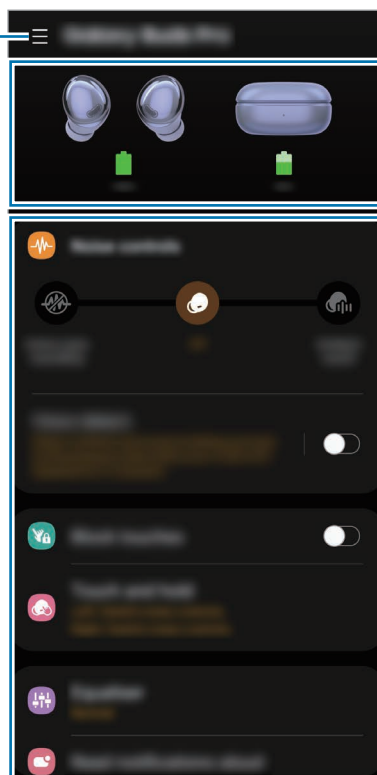
简介

若要将耳塞连接到移动设备，必须在移动设备上安装 Galaxy Wearable 应用程序。使用 Galaxy Wearable 应用程序，可以查看 Galaxy Buds Pro 状态并自定义设置。

在连接的移动设备上启动 **Galaxy Wearable** 应用程序。

- ✍️ 如果是首次连接耳塞和移动设备，请参阅[将耳塞连接到移动设备](#)了解详细信息。
- 取决于所连接移动设备的类型，某些功能可能无法使用。

访问其他选项。



Galaxy Buds Pro 的电量状态

自定义 Galaxy Buds Pro 设置

连接和断开连接耳塞

断开移动设备与耳塞的连接

将耳塞插入充电保护盒，然后合上。蓝牙连接将结束。

若要手动从移动设备断开耳塞连接，在移动设备上启动 **Galaxy Wearable** 应用程序，点击 **☰** → **断开**。或者，在移动设备上启动**设置**应用程序，点击**连接** → **蓝牙**，然后在移动设备的**已配对的设备**下，取消耳塞配对。

将移动设备与暂时断开的耳塞重新连接

若要将暂时断开的耳塞重新连接至设备，将耳塞插入充电保护盒，然后关闭充电保护盒。然后再次打开充电保护盒。

如欲手动将耳塞重新连接至移动设备，在移动设备上启动 **Galaxy Wearable** 应用程序，然后点击**连接**。

连接新耳塞

您可以暂时断开耳塞与移动设备的连接，然后连接其他耳塞。

在移动设备上启动 **Galaxy Wearable** 应用程序并点击 **☰** → **添加新设备**。


断开与前一个移动设备的连接后，连接其他设备

- 1 从前一个移动设备断开耳塞的连接。在移动设备上启动**设置**应用程序，点击**连接** → **蓝牙**，然后点击开关即可停用蓝牙功能。或者，从移动设备的**已配对的设备**下，取消耳塞配对。
- 2 关闭充电保护盒，然后重新将其打开即可进入蓝牙配对模式。
- 3 在新的移动设备上启动 **Galaxy Wearable** 应用程序，然后按照屏幕提示完成连接。

切换连接到耳塞的移动设备

当耳塞与两个或更多移动设备连接时，无需断开与前一个移动设备的连接即可轻松切换移动设备。


在要切换到的移动设备上，启动**设置**应用程序，点击**连接** → **蓝牙**，然后在**已配对的设备**下选择耳塞。

 在某些情况下，会自动切换耳塞与移动设备的连接。例如，如果耳塞在平板电脑和智能手机上均已注册，您在平板电脑上观看视频时，可使用耳塞接听智能手机上的来电，因为此时耳塞的连接已自动切换至智能手机。

查看 Galaxy Buds Pro 的状态和自定义设置

查看连接到移动设备的 Galaxy Buds Pro 的状态并更改设置。

在移动设备上启动 **Galaxy Wearable** 应用程序。

 降噪模式或 Bixby 语音唤醒等功能可能会影响耳塞的使用时间。

设置降噪模式

根据具体情况或周围环境，启用或停用主动降噪或环境声音模式。也可以将环境声音模式设为自动启用。

在移动设备上启动 **Galaxy Wearable** 应用程序，然后选择所需功能并更改设置。

- **主动式降噪**：启用主动降噪功能。
- **关**：停用降噪模式。
- **环境音**：启用环境声音模式。
- **主动式降噪等级**：调整主动降噪等级。
- **环境音量**：调整环境声音音量。
- **语音检测**：将环境声音模式设置为耳塞检测到声音时自动启用。

阻止触摸

锁定耳塞的触控功能。

在移动设备上启动 **Galaxy Wearable** 应用程序，点击**阻止触摸**开关即可启用此功能。

长按

选择要用作预设长按功能的功能。

在移动设备上启动 **Galaxy Wearable** 应用程序并点击**长按**。有关详细信息，请参阅[设置预设长按功能](#)。

均衡器

选择要使用的均衡器预设值。

在移动设备上启动 **Galaxy Wearable** 应用程序，点击**均衡器**，然后选择所需的预设均衡器。

读出通知

将通过耳塞接收来自移动设备应用的通知。

在移动设备上启动 **Galaxy Wearable** 应用程序并点击**读出通知**。


- **使用手机时读出通知：**将耳塞设置为，即使在您使用移动设备时也接收移动设备的通知。
- **要读出的应用程序通知：**选择希望接收其通知的应用，并更改每个应用的通知设置。


高级

启用 Galaxy Buds Pro 的高级功能。

在移动设备上启动 **Galaxy Wearable** 应用程序并点击**高级**。

- **Bixby 语音唤醒：**通过语音唤醒 Bixby，开始与智能语音助手进行对话。
- **无缝耳机连接：**可以快速更改与耳塞连接的移动设备。启用此功能可将当前连接的移动设备快速切换为附近登录同一个三星帐户的移动设备，或是此前与耳塞连接过的设备。


 注意不要将耳塞连接到其他人的移动设备上。

- **360 度环绕音效：**可提供 360 度环绕音效，缔造沉浸式听觉盛宴。
 -  仅运行 Android One UI 3.1 或更高版本操作系统的移动设备，才能使用此功能。
 - 如果将所连接的设备放置在离您更近的位置，音效更佳。
 - 可能不支持此功能，具体取决于媒体的播放方式。
 - 如果所处地区信号不佳，与移动设备的连接可能会暂时中断。
- **听力增强：**如果有听力损伤或使用单只耳塞更方便，可调节左右声道的音量平衡效果。拖动**左/右声音平衡**调节条即可调整平衡效果。如果将调节条向左拖动，左耳塞的音量将增大。反之则减小。

实验室


最大程度降低声音延迟，以便消除视频和声音输出的时间滞后，从而在玩游戏时听到清晰的声音。


在移动设备上启动 **Galaxy Wearable** 应用程序，点击**实验室**，然后点击**游戏模式**开关以将其启用。

 只有在连接使用 Android 操作系统的三星移动设备后才能使用此功能。

查找我的耳机

如果您忘记耳塞所在位置，可使用移动设备上的 Galaxy Wearable 应用程序查找。

- 1 在移动设备上启动 **Galaxy Wearable** 应用程序并点击**查找我的耳机**。
- 2 点击**开始**。
从耳塞听到哔哔声，并且这种哔哔声变大。
- 3 点击**停止**即可停止两个耳塞的哔哔声。
点击每个耳塞下方的  以分别停止两个耳塞的哔哔声。

 还可以使用 Samsung Connect 应用程序上面的 Samsung Connect Find 功能查找耳塞。在支持该功能的移动设备上启动 **Galaxy Wearable** 应用程序，然后点击**查找我的耳机**，会显示 Samsung Connect Find 屏幕，您可以在地图上查看耳塞的位置。还可以根据耳塞发出的哔哔声来查找耳塞。

一般

可以重置耳塞的所有设置。

在移动设备上启动 **Galaxy Wearable** 应用程序并点击**一般** → **重置**。

耳机软件更新

通过固件无线 (FOTA) 服务更新耳塞软件。

在移动设备上启动 **Galaxy Wearable** 应用程序并点击**耳机软件更新**。

- **下载并安装**：手动检查并安装更新。
- **上次更新**：查看最新软件更新的信息。

提示和用户手册

查看如何使用 Galaxy Buds Pro。

在移动设备上启动 **Galaxy Wearable** 应用程序，然后点击**提示和用户手册**，即可查看使用 Galaxy Buds Pro 的快速提示。点击**用户手册**以查看完整的用户手册。

关于耳机

查看 Galaxy Buds Pro 的信息。

在移动设备上启动 **Galaxy Wearable** 应用程序，然后点击**关于耳机**。

如欲更改 Galaxy Buds Pro 的名称，点击**编辑**。

- **法律信息**：查看 Galaxy Buds Pro 的法律信息。
- **软件信息**：查看耳塞的软件信息。
- **电池信息**：查看耳塞和充电保护盒的电池信息。

附录

故障排除

联系三星服务中心前，请尝试以下解决办法。有些情形可能不适用于您的 Galaxy Buds Pro。

耳塞无法工作

- 电池可能完全放电。使用耳塞之前，先为电池完全充电。
- 如果耳塞的触摸传感器未接触耳朵，耳塞可能无法正常工作。如果未听到通知您检测到耳塞的声音，请从耳朵中取出耳塞然后重新放入。
- 如果耳塞触控功能无响应或耳塞无法正常工作，将耳塞插入充电保护盒相应的插槽中，关上充电保护盒，七秒或更长一段时间后取出。

蓝牙设备无法定位您的耳塞

- 再次关闭充电保护盒，然后将其打开进入蓝牙配对模式。
- 确保您的耳塞和另一个蓝牙设备的距离在最大蓝牙连接范围 (10 m) 之内。距离可能因设备使用的环境而异。

如果以上方法仍无法解决问题，请联系三星服务中心。

未建立蓝牙连接或耳塞和移动设备断开连接

- 确保设备之间没有障碍物，例如墙壁或电子设备。
- 确保在移动设备上安装 Galaxy Wearable 应用程序的最新版本。如有必要，将 Galaxy Wearable 应用程序更新到最新版本。
- 确保您的耳塞和另一个蓝牙设备的距离在最大蓝牙连接范围 (10 m) 之内。距离可能因设备使用的环境而异。
- 重启移动设备，并重新启动 **Galaxy Wearable** 应用程序。
- 如果仅有一个耳塞连接到移动设备，请重启耳塞以连接两个耳塞。若要重启耳塞，请参阅[重启耳塞](#)了解更多信息。

电池未正常充电 (适用于三星许可的充电器)

- 确保耳塞和充电保护盒的充电接头彼此接触。
- 确保充电器与充电保护盒之间的连接正确。
- 如果充电接头变脏，电池可能无法正常充电。请使用干布将充电接头擦拭干净，然后重新尝试为电池充电。

如果以上方法仍无法解决问题，请联系三星服务中心。

两个耳塞的充电时间和电池使用时间不同

- 即使两个耳塞同时充电，充电时间也可能会有所不同。
- 由于内部组件不同，两个耳塞的充电时间和剩余电池电量可能会不同。

电池耗尽的速度比最初购买时更快

- 将 Galaxy Buds Pro 或电池暴露在极冷或极热的温度条件下时，实际可用电量可能会变少。
- 电池属于消耗品，随着时间的推移，实际可用的充电电量将会变短。
- 不使用耳塞时，请不要佩戴耳塞，并且将耳塞存放在充好电的充电保护盒中。只要佩戴耳塞，即使没有使用，触摸传感器也会持续工作，这会缩短电池使用时间。此外，如果耳塞没有存放在充电保护盒中，耳塞的电池电量会流失耗尽。

无法听到别人说话

在连接的移动设备上调整音量。

通话时出现回音

在已连接的移动设备上，调整音量或移至另一区域。

通话期间连接的移动设备 (而不是耳塞) 发出声音

- 检查耳塞佩戴是否正确。如果佩戴不正确，即使连接的移动设备上显示了蓝牙图标，也会无法通过耳塞听到对方的声音。
- 请从耳朵中取出耳塞，然后重新放回耳朵。

声音质量差

- 无线网络服务可能因服务提供商的网络问题而禁用。确保使耳塞远离电磁波。
- 确保您的耳塞和另一个蓝牙设备的距离在最大蓝牙范围 (10 m) 之内。距离可能因设备使用的环境而异。
- 取决于所连接设备的音量，您可能会遇到音量或噪音降低的情况。为了避免这种情况，请适当地调节所连接设备的声音。

播放视频和玩游戏时耳塞声音比屏幕出现得慢

如果耳塞连接到移动设备，播放视频或玩游戏时，视频和声音输出之间可能有时间滞后。

降噪模式出现异常

- 双耳佩戴好耳塞，启动降噪模式中的主动降噪功能。如果不确定是否已启用主动降噪功能，可在 Galaxy Wearable 应用程序中查看。
- 查看耳塞顶部和底部的话筒中是否有异物堆积，必要时清除异物。
- 确保耳塞上安装的软件为最新版本。

Galaxy Buds Pro 摸起来发热

Galaxy Buds Pro 经过长时间使用后，摸起来可能会感觉发热。这种情况属于正常现象，不会影响 Galaxy Buds Pro 的使用寿命或性能。

如果 Galaxy Buds Pro 长时间过热或摸起来发热，请暂停使用。如果 Galaxy Buds Pro 持续过热，请联系三星服务中心。

Galaxy Buds Pro 外部出现小缝隙

- 这种缝隙是必要的制造特征，部件可能会出现轻微晃动或振动。
- 随着使用，部件之间的摩擦可能会导致缝隙轻微变大。

管理 Galaxy Buds Pro

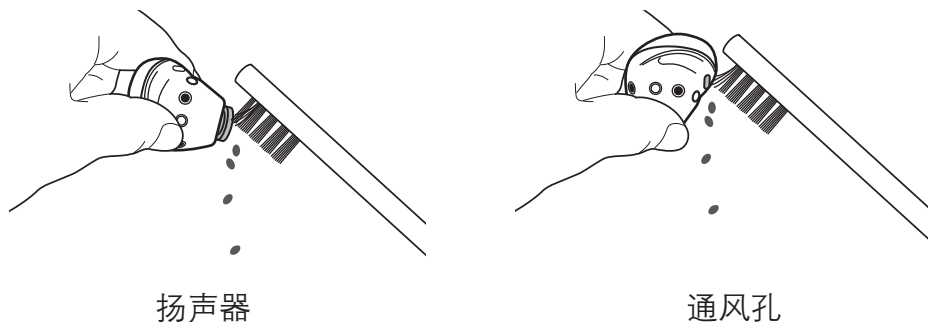
基本维护

- 使用柔软干燥的布清洁用过的耳塞。
- 保持耳塞干燥。防止液体接触或进入耳塞。
- 定期清理耳塞，以防耳垢或脏物在扬声器或通风孔中堆积。

清理扬声器和通风孔

如果音量低于当前设置应有的水平，请清洁扬声器和通风孔。清洁扬声器前，请从耳塞底部的凸口上取下耳塞梢。

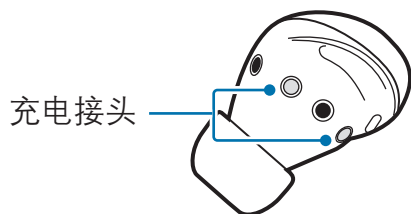
使用干净、干燥、柔软的刷子、棉签棒或其他工具清除耳垢或脏物。



! 清除耳垢或脏物时，请勿使用尖锐的物体，或过度用力。否则，扬声器和通风孔可能受损。

清洁充电接头

如果电池无法正常充电，使用干布将充电接头擦拭干净。




清洁耳塞与充电保护盒

如果充电保护盒与耳塞接触到灰尘、沙粒、金属碎屑等异物，Galaxy Buds Pro 可能无法正常充电或受到损坏。如果耳塞或充电保护盒接触到异物，请用柔软的干布进行擦拭，然后将耳塞插入充电保护盒。

重启耳塞

如果耳塞的触控功能无响应或耳塞无法正常工作，请重启耳塞。

若要重启耳塞，请将耳塞插入充电保护盒的相应插槽中，然后在七秒钟或更长时间内取出它们。

 如果充电保护盒电量低，请先将充电保护盒连接至充电器。


连接耳塞

如果丢失了一个耳塞，您不必重新购买一副耳塞，而是可以购买一个新的耳塞，与您已有的耳塞搭配成一副新耳塞。

1 检查新购买耳塞和旧有耳塞的方向，然后将其正确插入充电保护盒中的相应插槽。

2 长按两个耳塞七秒钟或更久。

耳塞电池指示灯会闪烁绿色然后熄灭。此时两个耳塞已连接起来。

 如果两个耳塞没有正确连起，耳塞电池指示灯会持续闪烁红色。从充电保护盒取出耳塞，然后重新插入。然后，长按两个耳塞七秒钟或更久。

3 将耳塞连接到移动设备。如需更多信息，请参阅[将耳塞连接到移动设备](#)。

通知

产品中有害物质的名称及其含量

部件名称	有害物质					
	铅 (Pb)	汞 (Hg)	镉 (Cd)	六价铬 (Cr ⁶⁺)	多溴联苯 (PBB)	多溴二苯醚 (PBDE)
印刷电路板组件	X	O	O	O	O	O
塑料	O	O	O	O	O	O
金属	X	O	O	O	O	O
电池	X	O	O	O	O	O
附件	X	O	O	O	O	O

本表格依据 SJ/T 11364 的规定编制。

O: 表示该有害物质在该部件所有均质材料中的含量均在 GB/T 26572 规定的限量要求以下。

X: 表示该有害物质至少在该部件某一均质材料中的含量超出 GB/T 26572 规定的限量要求。

本表格提供的信息是基于供应商提供的数据及三星公司的检测结果。在当前技术水平下，所有有害物质的使用控制到了最底线。三星公司会继续努力通过改进技术来减少这些物质的使用。



本产品的“环保使用期限”为 20 年，其标识如左图所示。只有在本手册所述的正常情况下使用本产品时，“环保使用期限”才有效。



本产品采用电池的“环保使用期限”为 5 年，其标识如左图所示。只有在本手册所述的正常情况下使用本产品时，“环保使用期限”才有效。

版权

版权 © 2021 Samsung Electronics Co., Ltd.

本手册受国际版权法保护。

不得以任何形式或方式 (电子或机械) 复制、分发、转译或传播本手册中的任何内容, 包括影印、录制或存储在任何信息存储器和检索系统中。

商标

- SAMSUNG 和 SAMSUNG 徽标是 Samsung Electronics Co., Ltd. 的注册商标。
- Bluetooth® 是 Bluetooth SIG, Inc. 在全球的注册商标。



- 其他所有商标和版权的所有权归各自所有者所有。

型号: SM-R190

额定电压/电流: 5 V/120 mA (耳塞), 5 V/500 mA (充电保护盒), 3.7 V (内置电池)

三星越南制造

