

保 修 说 明

下列情况不属于免费维修范围，深圳市迅捷通信技术有限公司(以下简称本公司)可提供有偿服务，敬请注意：

- 未按使用说明书要求安装、使用、维护、保管导致的产品故障或损坏；
- 已经超出保修、保换期限；
- 擅自涂改、撕毁产品条形码；
- 产品保修卡上的产品条形码或型号与产品本身不符；
- 未经本公司许可，擅自改动产品固有的设置文件或擅自拆机修理；
- 意外因素或人为行为导致的产品故障或损坏，如输入不合适电压、高温、进水、机械破坏、摔坏、产品严重氧化或生锈等；
- 产品在客户发回返修途中由于运输、装卸所导致的损坏；
- 因不可抗力如地震、火灾、水灾、雷击等导致的产品故障或损坏；
- 其它非产品本身设计、技术、制造、质量问题而导致的产品故障或损坏。

MERCURY产品售后服务承诺对照表：

产品类型	承诺政策	服务方式
网卡、SOHO型交换机、SOHO路由器、SOHO无线产品、ADSL产品、电力线产品、PON接入产品、网络播放器	一年保修	客户送修

如果您希望了解其他产品具体的保修、保换政策，请登陆本公司官网www.mercurycom.com.cn查询。

特别说明：

- 外置电源的保换期限为1年。如因用户使用不当或意外因素，造成返修电源有明显的硬件损伤、裂痕、断脚、严重变形，电源线破损、断线、裸芯等现象则不予保换，用户可另行购买。
- 保修、保换仅限于主机，其他包材附件不在保修、保换范围内。光纤头元器件保修期为3个月。
- 若产品在购买后的15天内出现设备性能问题，且外观无划伤，可直接申请更换新产品。在免费保换期间，产品须经过本公司检测，确认故障后，将更换同一型号或与该产品性能相当的返修良品；无故障产品，将原样退回。
- 在本公司服务机构为您服务时，请您备好相应的发票和产品保修卡；如您不能出示以上证明，该产品的免费保修期将自其生产日期开始计算。如产品为付费维修，同一性能问题将享受自修复之日起为期3个月的免费保修期，请注意索取并妥善保管好您的维修凭证。
- 经本公司保修、保换过的产品，保修、保换期限在原始承诺剩余期限的基础上延期3个月。
- 返修产品的邮寄费用由发送方单向负责。
- 经销商向您作出的非本公司保证的其它承诺，本公司不承担任何责任。
- 本公司官网www.fastcom.com.cn会在第一时间发布各类产品最新版本的驱动程序、升级软件等技术资料。

在国家法律法规的范围内，本承诺的解释权、修改权归深圳市美科星通信技术有限公司。

声明

Copyright © 2020 深圳市美科星通信技术有限公司
版权所有，保留所有权利

未经深圳市美科星通信技术有限公司明确书面许可，任何单位或个人不得擅自印制、复制、摘抄或转译本书部分或全部内容。不得以任何形式或任何方式（电子、机械、影印、录制或其他可能的方式）进行商品传播或用于任何商业、赢利目的。

MERCURY 为深圳市美科星通信技术有限公司注册商标。本文档提及的其他所有商标或注册商标，由各自的所有人拥有。本手册所提到的产品规格和资讯仅供参考，如有内容更新，恕不另行通知。除非有特殊约定，本手册仅作为使用指导，本手册中的所有陈述、信息等均不构成任何形式的担保。

深圳市美科星通信技术有限公司

地址：深圳市南山区高新区高新南四道023号
高新工业村R1号B区第三层西段

技术支持热线
400-8810-500

公司网址
www.mercurycom.com.cn

部件名称	有毒有害物质或元素					
	铅(Pb) 及其化合物	汞(Hg) 及其化合物	镉(Cd) 及其化合物	六价铬(Cr(VI)) 化合物	多溴联苯 (PBB)	多溴二苯醚 (PBDE)
PCB	○	○	○	○	○	○
PCBA焊点	×	○	○	○	○	○
元器件（含模块）	×	○	○	○	○	○
金属结构件	○	○	○	○	○	○
塑胶结构件	○	○	○	○	○	○
纸质配件	○	○	○	○	○	○
玻璃	○	○	○	○	○	○
光盘	○	○	○	○	○	○
线缆	○	○	○	○	○	○
本表格依据SJ/T 11364的规定编制。 ○：表示该有害物质在该部件所有均质材料中的含量均在GB/T 26572规定的限量要求以下。 ×：表示该有害物质至少在该部件的某一均质材料中的含量超出GB/T 26572规定的限量要求。（但该项目仅在库存或已加工产品中有少量应用，且按照计划正在进行环保切换，切换后将符合上述规定。）						



此环保使用期限只适用于产品在用户手册所规定的条件下工作。

MERCURY® 水星网络

无线USB网卡

快速安装指南

- 一块无线网卡
- 一本快速安装指南
- 一张驱动光盘



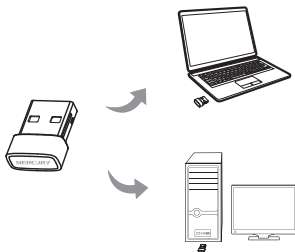
1. 远离热源，保持通风。
2. 在储存、运输和运行环境中，请注意防水。
3. 防止其他有害物质的侵害，例如：酸、碱。
4. 请勿私自拆卸，出现故障，需由专业人员进行维修。

产品合格证

已检验

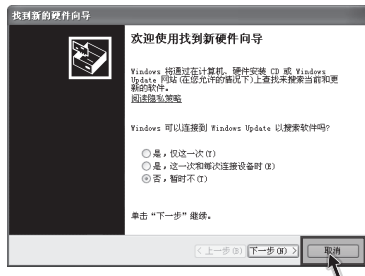
1 硬件安装

不需将计算机断电，只需将网卡按正确方向插入对应的插槽即可。



插入网卡后请按照本指南中 **2 软件安装** 进行配置安装。

Windows XP 系统下，插入网卡后会弹出新硬件安装向导，点击 **“取消”**，如下图所示。



2 软件安装

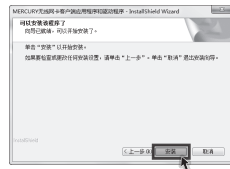
- 1 将光盘插入光驱，光驱读盘后会自动弹出安装向导的界面，点击 **“自动安装”**。
- 2 请依照指示点击 **“下一步”** 继续。选择无线网络安装类型时如下图，推荐保持默认选择。



- 2 请依照指示点击 **“下一步”** 继续。选择无线网络安装类型时如下图，推荐保持默认选择。



- 3 点击 **“下一步”** 继续安装。若选择其他安装路径，请点击 **“更改”** 进行设置。
- 4 点击 **“安装”**，系统即开始安装无线 USB 网卡的客户端应用程序和驱动程序。安装过程大概需要一分钟，之后点击 **“完成”**。



提示

若安装过程中弹出 Windows 安全窗口，请选择 **“始终安装此驱动程序软件”**。

3 连入网络

- 1 单击界面中的 **“网络”** 图标。选中将要连接的无线网络名称（例如下图中的 Network），然后点击 **“连接”**。
- 2 如果要连接的网络已加密，则需要在弹出的下图中输入密码，然后点击 **“确认”**。



提示 网卡安装完成后，在桌面上会生成客户端应用程序的快捷方式图标，双击此图标可打开客户端应用程序。在上图所示的主界面中，可以进行多项功能设置，具体操作请参看详细配置指南。

- 3 点击 **“关闭”** 即完成该连接。
- 4 无线网络名称前出现图标时，表示已成功接入该网络。

