



# 快速操作指南

\*使用产品前请仔细阅读快速操作指南，并妥善保管



微信扫描二维码关注  
“萤石智能生活订阅号”

版权所有©2015杭州萤石网络有限公司。保留一切权利。

## 关于本手册

本手册作为指导使用。手册中所提供照片、图形、图表和插图等，仅用于解释和说明目的，与具体产品可能存在差异，请以实物为准。因产品版本升级或其他需要，杭州萤石网络有限公司（以下简称“本公司”或“萤石”）可能对本手册进行更新，如您需要最新版手册，请您登录 **萤石®** 官网查阅（[www.yz7.com](http://www.yz7.com)）。

本手册的任何部分，包括文字、图片、图形等均归属于本公司。未经书面许可，任何单位和个人不得以任何方式摘录、复制、翻译、修改本手册的全部或部分。除非另有约定，本公司不对本手册提供任何明示或默示的声明或保证。

## 商标声明

**萤石®**，**ezviz™**，™ 等为萤石的商标。本手册涉及的其他商标由其所有人各自拥有。

## 免责声明

在法律允许的最大范围内，本手册所描述的产品（含其硬件、软件、固件等）均“按照现状”提供，可能存在瑕疵、错误或故障，萤石不提供任何形式的明示或默示保证，包括但不限于适销性、质量满意度、适合特定目的、不侵犯第三方权利等保证；亦不对使用本手册或使用萤石产品导致的任何特殊、附带、偶然或间接的损害进行赔偿，包括但不限于商业利润损失、数据或文档丢失产生的损失。在法律允许的最大范围内，萤石的赔偿责任均不超过您购买本产品所支付的金额。

如因下列原因，致使产品中断或终止服务的，萤石对您或第三人的人身损害、财产损失均不承担任何责任：未严格按照要求正确安装或使用；为维护国家或公共利益；不可抗力；您自身或第三方原因（包括但不限于使用第三方产品、软件或组件等问题）。

若您将产品接入互联网，可能面临包括但不限于网络攻击、黑客攻击、病毒感染等风险，对于因此造成的产品工作异常、信息泄露等问题，萤石不承担责任，但将及时为您提供技术支持。

本产品所预装软件，均拥有合法权利或已取得合法授权。萤石不建议您安装未经授权的软件。若因您自行安装软件或而导致的不兼容、无法使用、侵权、人身损害、财产损失、对第三方的赔偿或遭受的处罚等问题，萤石不承担任何责任。

使用本产品时，请您严格遵循适用的法律。您同意本产品仅供民用，不得用于侵犯第三方权利、医疗/安全设备或其他发生故障可能导致生命危险或人身伤害的应用，及大规模杀伤性武器、生化武器、核爆炸或任何不安全的核能利用或危险性或违反人道主义的用途。因上述用途产生的任何损失或责任，将由您自行承担。

如上述内容与适用的法律相冲突，则以法律规定为准。

## “萤石云”声明

本产品部分功能（包括但不限于实时视频浏览、录像远程回放、报警消息推送、语音对讲、分享等功能）的实现将依赖于互联网、电信增值服务；若您希望实现以上功能，需在萤石云平台（[www.yz7.com](http://www.yz7.com)）完成用户注册，遵守《用户注册协议》《萤石云服务协议》等，并接入萤石设备，以实现萤石设备的管理。

## 注意事项

- 请勿将猫眼放在高温、高湿或大量灰尘、盐雾等恶劣环境，也不要暴露在雨淋的地方。否则可能会引起机器损坏。
- 请勿用力挤压门外子机的镜头和顶部突出的黑色圆球，否则可能会造成硬件损坏。
- 在安装过程中，务必小心操作，不要用力拉扯子机的数据线，也要防止数据线刮伤或者割裂（因操作不当，导致数据线损坏不属于保修范围）。
- 适配器请使用本包装内标配型号，采用其他规格充电器可能会导致无法充电或者系统损坏。

## 选择安装位置

如果门上没有猫眼孔，建议在门上距离地面145cm左右的位置打孔，孔径建议为16.5~30mm。

如果门上有猫眼孔并已经装有猫眼，请拆除原有的猫眼进行安装。

## 装箱清单



子机 ×1



主机 ×1



底座 ×1



螺钉 ×3



L型卡扣 ×1



长方形卡扣 ×1



电源线 ×1

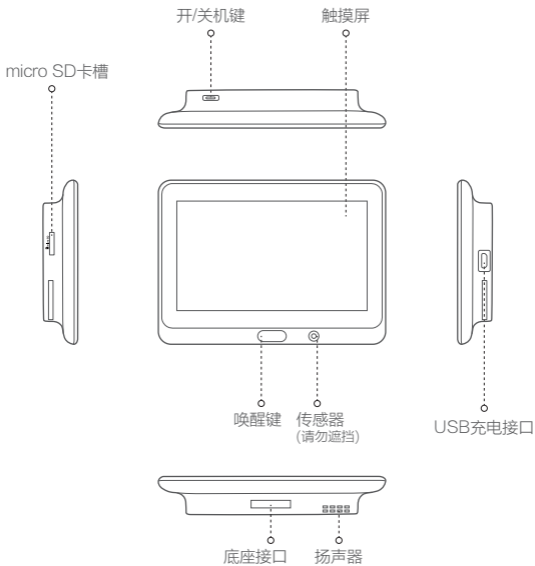


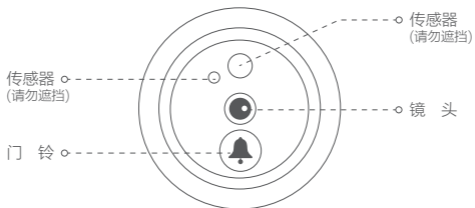
电源适配器 ×1

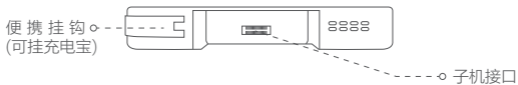
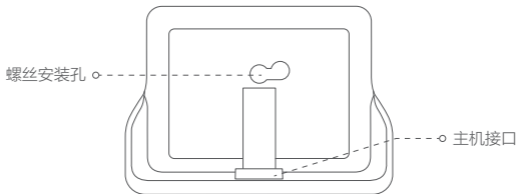


快速操作指南 ×1

## 外观介绍







# 安装猫眼

1



丈量门的厚度，选择合适的螺钉

当门厚在35~60mm，选短钉；  
当门厚在60~85mm，选中钉；  
当门厚在85~110mm，选长钉

2



将螺钉拧入子机（固定住即可，无需拧紧）

3



撕掉子机背面3M胶表面的离型纸

4




将子机拿到门外，将螺钉和连接线穿过猫眼孔

（如果门比较厚，可将白纸卷成筒状，将连接线通过纸筒穿过门洞）

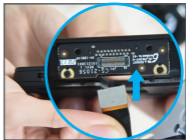


5



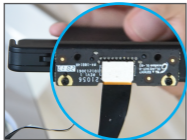
调整子机的方向，确认门铃按键  正对下方，用力按压子机，确保与门的表面贴合

6



取出底座，将连接线和子机接口连接（注意图示的方向）

7



连接完成

8



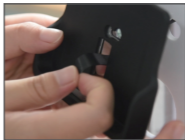
取出L型卡扣，按图示方向扣好

9



L型卡扣安装完成

10



将过长的连接线从底座的长方形开口处抽出，将底座通过螺钉孔挂在螺钉上

11



调整底座的位置，拧紧固定螺钉  
(注意螺钉孔位置)

12



整理连接线，并将连接线置于底座长方形开口处

13



取出长方形卡扣，置于底座开口处并用力按压扣紧

14



底座安装完成

15



取出猫眼主机，插到底座上

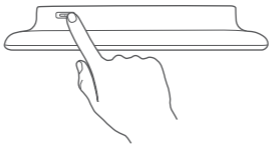
16



长按主机上的电源键3~5秒，猫眼开机，安装完成

## 开启猫眼

长按开机键，直到屏幕亮起。



 查看相册

 录像

 设置参数

## 连接Wi-Fi



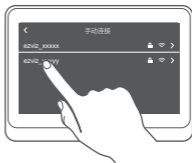
1 选择“设置参数”



2 选择“Wi-Fi”



3 选择“手动连接”



4 选择Wi-Fi网络，输入密码  
(暂不支持中文的Wi-Fi名称)

## 下载“萤石云”

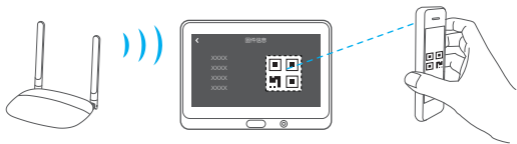
将手机连上您的Wi-Fi网络，扫描下面“萤石云视频”客户端的二维码，下载并安装后根据提示完成用户注册。



手机扫描二维码下载  
“萤石云视频”客户端

## 添加到“萤石云”

猫眼连接Wi-Fi成功后，登录“萤石云视频”客户端，扫描“固件信息”或者快速操作指南封面的二维码，根据界面提示完成猫眼的添加（添加时请将路由器尽量靠近猫眼）。



# 日常维护

## 设置参数

按 ，根据需求，自行设置屏幕、智能控制、门铃等参数。

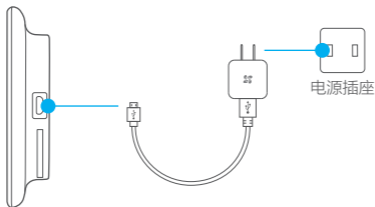


 设备界面可能会有变化，请以实物为准。



## 充电

电量低时可将主机**关机后**从底座上取下，连接电源线进行充电，完成后插入底座并**重新开机**。



**i** 如果您不想将主机取下来，可以将电源适配器拿到猫眼旁连接电源线充电，或者将充电宝挂在底座左下角的便携挂钩上为猫眼充电。

## Q&A

**Q: 单次充电需要多久充满?**

**A:** 使用原装电源适配器，一般情况下在5~6个小时内电池将可以充满。

**Q: 人体检测报警过于频繁怎么办?**

**A:** 人体检测报警过多可能是由于门口来往人员过于频繁造成的，可根据门口每日实际人流情况，设定合适的人体感应触发时间。

**Q: 以上Q&A仍然不能解决问题怎么办?**

**A:** 您可以登录萤石官网[www.ys7.com](http://www.ys7.com)，选择“服务与下载 > 常见问题”查看更多问题，还可以添加萤石智能生活订阅号，选择**联系我们**、咨询**在线客服**。



## 售后服务支持

如果您在使用过程中遇到任何问题，您可以拨打服务热线、联系在线客服或者访问萤石社区。

您可以登录萤石官网查询售后服务站点。

服务热线：[400-878-7878](tel:400-878-7878)

萤石官网：[www.ys7.com](http://www.ys7.com)

萤石社区：[bbs.ys7.com](http://bbs.ys7.com)

### 上门安装服务

萤石可提供有偿上门安装服务，请拨打服务热线[400-878-7878](tel:400-878-7878)，垂询提供安装服务的城市和收费。

### 声明

本产品为互联网设备，升级到官方最新软件版本，可使您获得更好的用户体验。

最新程序及说明请登录萤石官网[www.ys7.com](http://www.ys7.com)查询。

## 限制物质或元素标识表

部分名称	《电器电子产品有害物质限制使用管理方法》限制物质或元素					
	铅(Pb)	汞(Hg)	镉(Cd)	六价铬(CrVI)	多溴联苯(PBB)	多溴二苯醚(PBDE)
金属部件	×	○	○	○	○	○
塑料部件	○	○	○	○	○	○
玻璃部件	×	○	○	○	○	○
线路板	×	○	○	○	○	○
电源(如果有)	×	○	○	○	○	○
附件	×	○	○	○	○	○

本表格依据SJ/T 11364 -2014的规定编制。

○表示该有害物质在该部件所有均质材料中的含量均在GB/T 26572 -2011规定的限量要求下。

×表示该有害物质至少在该部件某一均质材料中的含量超出GB/T 26572 -2011规定的限量要求，且目前业界没有成熟的替代方案，符合欧盟RoHS指令环保要求。



27001:2013信息安全管理体系标准认证

# 产品保修条款

尊敬的用户：

感谢您选用杭州萤石网络有限公司的产品，请您在安装使用本产品前认真阅读以下条款：

- 1、本产品保修期自购买之日起一年（以有效购买凭证所示为准）。保修期内，凡属于正常使用情况下产品本身质量问题引起的故障，萤石将给予免费维修。
- 2、下列情况不在保修之列：
  - 使用环境或条件不当导致的任何故障或缺陷；
  - 不当安装、错误使用、非授权维修、修改、事故、不可抗力事件或其他外部原因导致的任何故障或缺陷；
  - 使用第三方产品、软件或组件而引发的任何故障或缺陷；
  - 产品已超出保修期限；
  - 产品条形码无法辨识或不匹配；
  - 其他非产品本身设计、技术、制造、质量等问题而导致的故障或损坏。
- 3、若寄回产品不符合本保修条款约定，如需维修本公司将收取相应的成本费用。
- 4、维修流程只需寄回故障设备，不要携带SD卡、电池、非萤石产品原装硬盘等，若携带后丢失，萤石不承担相应的责任。
- 5、本产品只能在购买地所在国家或区域享受到本保修服务。



